

1. Obiekt

DWÓR HISZPAŃSKI - OBECNIE BUDYNEK BIUROWY

2. Czas powstania

XVI, XVII, XVIII  
XIX, XX

3. Miejscowość

Sopot

4. Adres Al. Niepodległości 781  
karta mapy 26, nr ewid. gr. 1210  
dz. nr 112/1

nr hipoteczny KW karta 123

5. Przynależność administracyjna

województwo gdańskie

gmina pow. miejski sopot

5. Poprzednie nazwy miejscowości

ZOPPOT

7. Przynależność administracyjna  
1 VI 1975

województwo gdańskie

powiat Gdańsk

8. Właściciel i jego adres

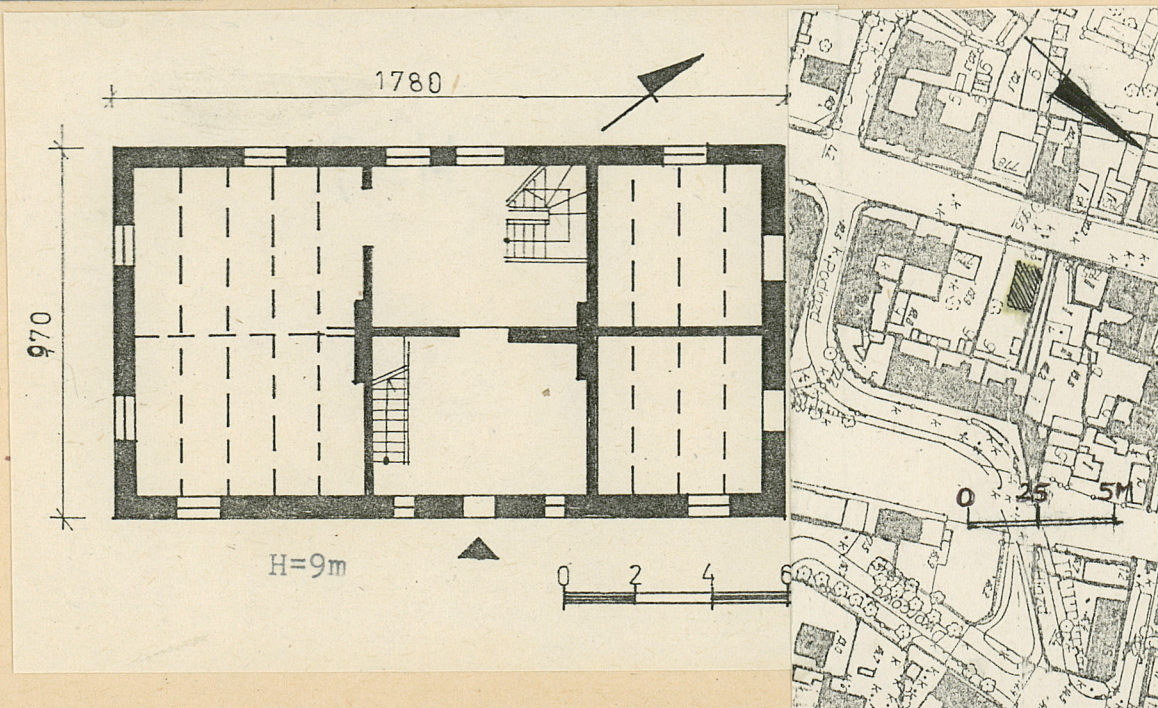
SPP - Wieczyste użytkowanie Spółdz.  
Rzemieślnicza Remontowo-Budowlana  
Sopot, Al. Niepodległości 781

9. Użytkownik i jego adres

jak w pkt. 8

10. Rejestr zabytków:

Nr 858 data 4.12.1981





Dwór Hiszpański - średniowieczna wieś rybacka - Sopot, była co najmniej od poł. XVI w. miejscem wypoczynku bogatych kupców i patrycjusza gdańskich. Zakładając swoje niekiedy bardzo bogate letnie rezydencje, wykupywali oni grunty w rejonie dawnego placu wiejskiego. Budynki mieszkalne swoją wielkością i charakterem zbliżone były do tradycyjnej formy staropolskiego dworu szlacheckiego. Otaczał go dość obszerny ogród stwarzający dogodne warunki do wypoczynku. Posiadłości te na terenie Sopotu uzyskały miano Dworów. Jedną z takich rezydencji był Dwór II nazywany też Dworem Hiszpańskim i usytuowany był w pld.-wsch. narożniku dawnego placu wiejskiego. Występował już w najstarszych przewodnikach w Sopocie z pocz. XIX w. Nazwa Dworu związana jest z Pokojem Oliwskim w 1660 r. Uczestniczący w oliwskich obradach przedstawiciele króla Hiszpanii rezydowali być może na terenie Sopotu w Dworze II, który od tego czasu mógł uzyskać miano Hiszpańskiego. Sądząc z numeru, który otrzymał oraz centralnego usytuowania w zespole wiejskim, był prawdopodobnie jedną z pierwszych patrycjuszowskich rezydencji na terenie Sopotu. Dokładna data założenia posiadłości, jej kształt przestrzenny oraz nazwiska pierwszych właścicieli nie są znane. Być może był to Jakub Cleefeldt burmistrz Gdańska w latach 1558-1576, gdyż jego synowie są pierwszymi właścicielami Dworu II. Jakub Cleefeldt przyjął posesję w dn. 1.12.1594 r. i jest to najstarsza historyczna wzmianka o tym obiekcie. Po nim właścicielem został Jerzy Cleefeldt, który przejął majątek starszego brata 22.VIII.1615 r. W pierwszej poł. XVII w. na podstawie nieznanego zapisu właścicielem został Dawid Schum a po jego śmierci Barbara Rogge, córka

Sytuacja:

- Budynek wolnostojący w centrum Sopotu na działce 964 m<sup>2</sup> po wschodniej stronie Al. Niepodległości. Sąsiaduje z budynkami mieszkalnymi o wys-3 - 5 kondygnacji. Dojazd budynku prowadzi wzdłuż południowej granicy działki.

Materiał konstrukcje technika:

- Fundament kamienno-ceglany. Ściany zewnętrzne z cegły ceramicznej rozbiórkowej, gazobetonu. Ściany wewnętrzne o konstrukcji ryglowej z wypełnieniem z cegły wypalanej i gliny.
- Stropy drewniane belkowe z wypełnieniem z gliny. Sklepienie piwnicy kolebkowe, jednoprzestrzenne z dwoma ceglanymi przegrodami.
- Dach dwuspadowy o konstrukcji krokwiowo-jętkowej pokryty dachówką ceramiczną esówką na zakładkę i esówką na łątach drewnianych.
- Posadzki: w piwnicy ceglane, na parterze podłogi białe i terracota, na piętrze i poddaszu podłogi białe, w sanitariatach terracota.
- Schody do piwnicy jednobiegowe, betonowo kamienne, klatka schodowa drewniane zbiegowe, balustrada drewniana z ozdobami - toczonymi tralkami.
- Otwory okienne prostokątne, stolarka drewniana skrzynkowa o drobnokwaterowych podziałach. Otwory drzwiowe prostokątne stolarka drzwiowa płycinowa - współczesna stylizowana.

Rzut:

- Budynek założony na planie prostokąta o wym.: 9,7 x 17,8 m. Układ pomieszczeń symetryczny, dwutraktowy. Na parterze znajduje się sala konferencyjna, w części zachodniej pokój biurowy w części wschodniej, hall i klatka schodowa. Na piętrze pokoje biurowe i sanitariaty, na poddaszu sala konferencyjna, archiwum i sanitariat.

Bryła:

- Bryła budynku zwarta dwukondygnacyjna z użytkowym poddaszem, podpiwniczona, przykryta dwuspadowym dachem.

Elewacje:

- Elewacje północna i południowa symetryczne, 6-osiove na wys. I piętra. Elewacja szczytowa zachodnia symetryczna 2-osiova, wschodnia niesymetryczna 2- i 3-osiova. Kondygnacja przyziemia murowana, tynkowana. Kondygnacja piętra i poddasza w konstrukcji ryglowej z wyeksponowanym rysunkiem elementów drewnianych.



14. Kubatura  ok. 2.000 m <sup>3</sup>	15. Powierzchnia użytkowa  240 m <sup>2</sup>	16. Przeznaczenie pierwotne Dwór patrycjuszowski, stacja pocztowa, szkoła, budynek mieszkalny	17. Użytkowanie obecne  Biura
18. Prace budowlane i konserwatorskie, ich przebieg i dokumentacja  <p>W czasie ostatniej wojny Dwór Hiszpański nie uległ zniszczeniu i zamieszkiwany był przez kilka rodzin. Został zdewastowany. W przededniu rozbiórki odkrył i zidentyfikował go prof. Jerzy Stankiewicz w 1976 r. Inwentaryzacja architektoniczno-budowlana została wykonana pod kierunkiem M.Gawlickiego z Instytutu Arch. i Urb. PG w 1977 r. Okazało się, że zachowanych jest wiele elementów dawnego układu architektoniczno-przestrzennego budynku i że możliwa jest jego restauracja. W 1974 r. Dwór Hiszpański przejęła na własność Spółdzielnia Rzemieślnicza Remontowo-Budowlana w Sopocie. Umożliwiło to rozpoczęcie kompleksowych badań historyczno-architektonicznych i przygotowanie dokumentacji projektowej przez arch. M.Gawlickiego i mgr inż. A.Kapuścińskiego jesienią 1979 r. Koncepcja adaptacji budynku oparta na zasadzie zachowania jak największej ilości elementów zabytkowych oraz ochronę starej substancji ścian i stropów przy jednoczesnym wykorzystaniu ich do pełnienia współczesnych funkcji. Zrekonstruowano salę w części zachodniej Dworu. Piętro zajmują pomieszczenia biurowe. W koncepcji architektonicznej bryły budynku starano się odtworzyć i wyeksponować najstarsze zachowane elementy, których wiele w przypadku piwnicy i ścian zewnętrznych parteru sięga 300 lat. Udało się odszukać ślady dawnych otworów okiennych parteru i zrekonstruować barokową stolarkę. Wykorzystano i wyeksponowano</p>		19. Stan zachowania (fundamenty, ściany zewnętrzne, ściany wewnętrzne, sklepienia, stropy konstrukcje dachowe, pokrycie dachu, wyposażenie i instalacje)  <p>Budynek znajduje się w bardzo dobrym stanie technicznym. Remont kapitalny zakończono w 1982 r.</p>	
		20. Najpilniejsze postulaty konserwatorskie  <p>Bieżące remonty</p>	



21. Akta archiwalne (rodzaj akt, numer i miejsce przechowywania)

M.Gawlicki- "Dwór Hiszpański"-materiały  
do studium.  
- Inwentaryzacja.  
K.Gumowska- Studium urbanistyczno-konser-  
watorskie.PP PKZ 1978.

23. Źródła ikonograficzne i fotografia (rodzaj, miejsca przechowywania, sygnatury)

24. Uwagi różne

25. Opracował

tekst

ARCH. JUSTYNA CEYSZEK 1989

imię, nazwisko, data, podpis

plany, rysunki

-/-

-/-

imię, nazwisko, data, podpis

zdjęcia fotogr.

-/-

-/-

imię, nazwisko, data, podpis

miejsce przechowania negatywów

-/-

Karta po wypełnieniu podlega ochronie na podstawie przepisów prawa autorskiego

26. Adnotacje o inspekcjach, informacje o zmianach (daty, imiona i nazwiska wypełniających)

27. Załączniki

1-8



1. Miejscowość	2. Obiekt (nazwa jak w karcie)	3. Zawartość wkładki (nazwa obiektu lub materiału uzupełniającego)
Sopot	Dwór Hiszpański obecnie budynek biurowy	cd. pkt. 13, 18

cd. pkt. 13

=====

Wnętrze:

- Układ wnętrza symetryczny, dwutraktowy. Wyeksponowane zachowane drewniane stropy belkowe w partii przyziemia. i wewnętrzne ściany działowe I-go piętra. Piwnice zachowane ceglane - niezagospodarowane. Klatka schodowa drewniana ze stylizowaną balustradą z toczonych tralek. Stolarka drzwiowa drewniana utrzymana w kolorze naturalnego drewna.

Instalacje:

- wod.-kan., gaz, elektryczność, telefon

cd. pkt. 18

=====

pochodzące z początku XIX wieku drewniane stropy oraz konstrukcję szkieletową ścian piętra.

Wymieniono nieliczne zniszczone elementy drewnianej konstrukcji szkieletowej piętra. Zrekonstruowano zachodni szczyt budynku. Całkowitej wymianie uległy stropy drewniane nad piętrem oraz więźba dachowa. Dach pokryto dachówką, przybudówki rozebrano. 21.05.1979 r. Spółdzielnia uzyskała wskazanie lokalizacyjne i zaakceptowana została propozycja rekonstrukcji obiektu. 8.07.1980 r. Wydział Architektury zatwierdził koncepcję adaptacji budynku. 14.04.1981 r. obiekt przekazano Spółdzielni Rzemieślniczej Remontowo-Budowlanej, a już w 1980 r. rozpoczęto prace przygotowawcze do remontu i zabezpieczające. Sporządzony kosztorys odbudowy opiewał w 1978 r. na kwotę 4.200.000,- zł. Rzeczywisty koszt restauracji obiektu na koniec 1982 r. wyniósł 6.724.000,- zł. Remont Spółdzielnia przeprowadziła we własnym zakresie. Projekt adaptacji oparto o inwentaryzację konserwatorską wykonaną przez studentki Instytutu Architektury: Baran, Joannę Dziegielewską, Krystynę Dębicką przeprowadzoną w lipcu 1977 r.

Wkładkę założył: ..... Justyna Czystek 1989  
(imię, nazwisko, data)

Miejsce przechowywania negatywów: ..... GODZ



1. Miejscowość Sopot	2. Obiekt (nazwa jak w karcie) Dwór Hiszpański - obecnie budynek biurowy	3. Zawartość wkładki (nazwa obiektu lub materiału uzupełniającego) cd. pkt. 12
-------------------------	--	---

cd. pkt. 12

=====

Jana Rogge, burmistrza Gdańska z lat 1634-1644. Jak wyglądała niegdyś posiadłość trudno dziś ustalić. Można przypuszczać, że istniał tu zapewne drewniany dwór usytuowany w północnej części działki, czyli w pobliżu drogi prowadzącej do morza. Dom otoczony był ogrodem o charakterze ozdobnym i użytkowym. Malowniczość położenia podkreślały przepływające w sąsiedztwie strumienie, pobliski staw i widok na Zatokę Gdańską.

W 1673 roku posesja powróciła na własność rodziny Schum. W latach 70-tych XVII w. wielokrotnie dwór zmieniał właścicieli, a teren prawdopodobnie został podzielony. Właścicielami w tym okresie byli: Hieronim Broen, Korneliusz Cruyssaert, Joachim Ravens oraz Judyta Uphagen i jej syn Ernest Uphagen.

W latach 1683-87 posiadłość scalila Maria Colbe, po mężu Giesebrecht. Ona to figuruje jako właścicielka na najstarszym planie Sopotu z 1714 r. Po niej, już w początku XVIII w. właścicielami były kolejno: Konkordia Ross oraz Wirginia Heinkirch.

Teren posesji w tym okresie rozciągał się przy głównym trakcie prowadzącym z Gdańska w kierunku Gdyni, na odcinku od narożnika placu wiejskiego (dziś narożnik ul. Bohaterów Monte Cassino i Al. Niepodległości) na północy, od rozwidlenia drogi w kierunku Kowalikowa (dziś teren boiska II Liceum Ogólnokształcącego) na południu. Od strony wschodniej przylegał teren Dworu V, który zwany był Dworem Czarnego Lasu. Do Dworu Hiszpańskiego należało kilka łąnów pół położonych po przeciwległej stronie drogi prowadzącej do Karlikowa. Po stronie północnej budynku mieszkalnego przepływał Potok Środkowy - z tej strony mogły znajdować się zabudowania gospodarcze a przede wszystkim kuchnia, której budynek widnieje na planie z 1714 r. Od tej strony też mógł istnieć niewielki podjazd gospodarczy. Po przeciwległej płd. stronie budynku na całej długości działki rozciągał się przydomowy ogród. Od strony Gdańska do Dworu prowadziła aleja lipowa.

Dominantę całego założenia był wzniesiony prawdopodobnie pod koniec lat 80-tych XVII wieku murowany dwór. Był to częściowo podpiwniczony budynek parterowy o wym. ok. 19 x 10 m z nadbudowaną facjatą lub mieszkalnym poddaszem. Pomieszczenia reprezentacyjne znajdowały się na parterze. W części środkowej występowały dwie sienie: północna i południowa. Sień półn. poprzez dziedziniec gospodarczy łączyła się z kuchnią i miała charakter gospodarczy. Sień płd. miała charakter mieszkalny i dzięki drewnianej werandzie łączyła się z ogrodem. Głównym reprezentacyjnym pomieszczeniem parteru była Sala Jadalna zajmująca całą zachodnią część budynku. Po przeciwnej stronie znajdowały się pomieszczenia mieszkalne. Otwory okienne o wym. 150 x 180 cm zaopatrzone były w barokową stolarkę. Wnętrza nie miały szczególnego wystroju architektonicznego, ich ozdobą były drewniane belkowe stropy oraz stylowe meble oraz bogate wyposażenie.

Pod wschodnią częścią Dworu znajdowało się sklepienie kolebkowe. Elewacje budynku malowane były w kolorze ceglonym z rysunkiem spoinowania cegieł.

Do dzisiaj zachowały się piwnice przykryte sklepieniem kolebkowym oraz ściany zewnętrzne zachodnie do wysokości stropu nad par-

Wkładkę założył: ..... Justyna Czyszczek 1989  
(imię, nazwisko, data)

Miejsce przechowywania negatywów: ..... GODZ



1. Miejscowość Sopot	2. Obiekt (nazwa jak w karcie) Dwór Hiszpański - obecnie budynek biurowy	3. Zawartość wkładki (nazwa obiektu lub materiału uzupełniającego) cd. pkt. 12
-------------------------	--	---

cd. pkt. 12

=====

terem ze śladami otworów okiennych, drzwi oraz licznymi fragmentami pierwotnej polichromii elewacji zewnętrznej.

11.05.1734 r. wojska rosyjskie spaliły Sopot. Posiadłość straciła swój rekreacyjny charakter.

W 1737 r. zniszczony dwór kupił pan von Rexim. Zabezpieczył obiekt i wykorzystywał do celów mieszkalnych. W 1756 Dwór Hiszpański włączył do swoich dóbr hrabia Przebendowski. W 1804 r. dobra Przebendowskich kupił Karol Wegner. Jednakże nie mieszkał na terenie posiadłości a założył nowy po przecięglej, zachodniej stronie drogi na terenie dawnych Dworów I i VIII.

Budowa drogi do Pucka i Wejherowa w latach 1820-22 spowodowała wycięcie alei lipowej. Zniszczono także teren posesji.

Na początku lat 20-tych XIX w. nastąpiła generalna przebudowa budynku Dworu. Rozebrano częściowo ściany XVIII oraz mur ściany działowe parteru. Uzyskaną cegłę wykorzystano do budowy nowych ścian działowych, adaptując XVII-wieczne mury zewnętrzne. Nadbudowano piętro w konstrukcji szkieletowej wypełnione cegłą porozbiórkową. W dawnej sieni północnej usytuowano nowe zejście do piwnicy oraz schody na piętro. Zlikwidowano Salę Jadalną w części zachodniej budynku. Zmieniła się bryła obiektu oraz jego elewacje. Wyeksponowano konstrukcję szkieletową piętra i poddasza. Dach pokryto dachówką, a budynek miał pełnić funkcję stacji pocztowej.

W 1876 r. z chwilą przeniesienia poczty do nowego gmachu w budynku Dworu umieszczono szkołę chłopięcą. Spowodowało to kolejną przebudowę obiektu. Zmieniono obramowanie okien zmniejszając je a kilka zamurowano. Nowe ściany działowe zmieniły układ przestrzenny pomieszczeń parteru i piętra, a drewniana konstrukcja szkieletowa została otynkowana. Ta właśnie przebudowa zatarta na długi czas wszystkie walory estetyczne i architektoniczne Dworu Hiszpańskiego.

Po likwidacji szkoły w 1903 r. budynek stał się ponownie własnością prywatną i zaadoptowany został dla potrzeb mieszkalnych. Nastąpiła dalsza przebudowa wewnątrz. W sposób istotny zmieniła się również bryła obiektu - do wschodniej elewacji dostawiono parterową przybudówkę. Zaniknął otaczający go jeszcze w poł. XIX w. ogród i potok.

Justyna Czystek 1989

Wkładkę założył: .....

(imię, nazwisko, data)

GODZ

Miejsce przechowywania negatywów: .....



1. Miejscowość	2. Obiekt (nazwa jak w karcie)	3. Zawartość wkładki (nazwa obiektu lub materiału uzupełniającego)
1. Sopot	ul. Al. Niepodległości 781	Spis zdjęć
<u>Zdjęcia archiwalne z okresu odbudowy</u>		
1. Elewacja południowa		21. Elewacja wschodnia
2. " "		22. Elewacja północna
3. Elewacja wschodnia		23. Elewacja południowa
4. Piwnica		24. " " -kuta krata
5. Strop i ściana w partii przyziemia		25. " " -tablica informacyjna
6. Strop nad piętrem		26. " " -wejście główne
7. Strop nad parterem		27. " zachodnia ,okno w przyziemiu
8. Strop nad parterem		28. Parter - holl - główne wejście
9. Strop nad parterem		29. Zejście do piwnicy
10. Część zachodnia		30. Tablica pamiątkowa
11. Ściana poddasza		31. Okno poddasza - el. południowa
<u>Zdjęcia stanu obecnego</u>		
12. Parter - holl		32. Piętro - holl - stolarka drzwiowa
13. Parter - holl		33. Piętro - sekretariat
14. Holl - część południowa		34. Klatka schodowa - widok z poddasza
15. Parter - sala w części zachodniej		35. Poddasze -korytarz
16. Klatka schodowa -osłona kaloryferów		36. Salka konferencyjna -poddasze, część zachodnia
17. Klatka schodowa		37. Detal okucia drzwi
18. Holl - I-sze piętro		38. Piwnica - schody
19. Stolarka drzwiowa - I-sze piętro		39. Piwnica -mury
20. Sekretariat- I-sze piętro		40. Piwnica - widok sklepienia kolebkowego
Wkładkę założył: ..... <u>J u s t y n a C z y s z e k</u> 12.1989 (imię, nazwisko, data) Miejsce przechowywania negatywów: ..... <u>G.O.D.Z.</u>		



1. Miejscowość

SOPOT

2. Obiekt (nazwa jak w karcie)

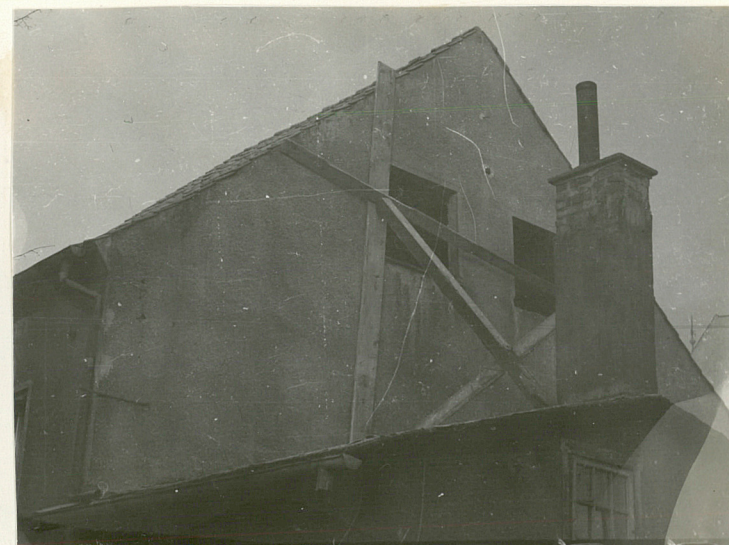
Al. Niepodległości 781

3. Zawartość wkładki (nazwa obiektu lub materiału uzupełniającego)

Zdjęcia



1



2,3



4,5

Justyna Czystek 12.1989

Wkładkę założył: .....  
(imię, nazwisko, data)

GODZ

Miejsce przechowywania negatywów: .....

Z-d Poligr. Jan Jasiński W-wa, ul. Wolna 13, tel. 12-43-83

Wzór ODZ 1978 r.

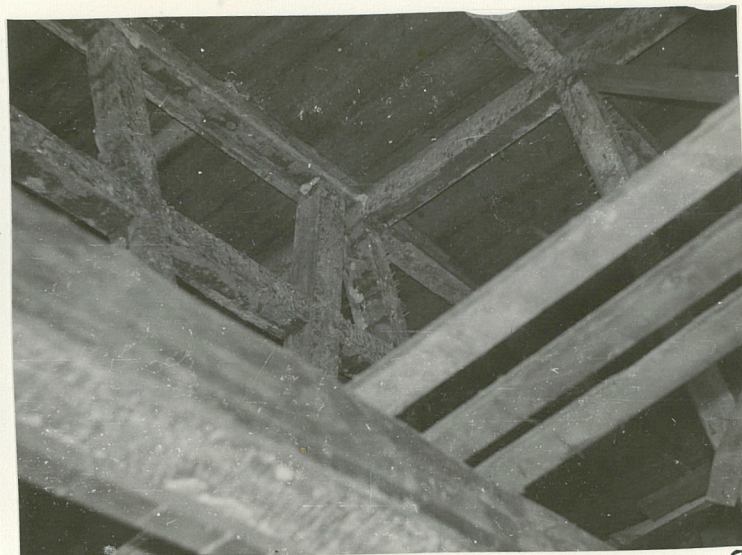




6



7



8



9



10



11



1. Miejscowość

SOPOT

2. Obiekt (nazwa iak m karcie)

Al. Niepodległ. 781

3. Zawartość wkładki (nazwa obiektu lub materiału uzupełniającego)

Zdjęcia



12



13



14

Justyna Czyszek 12.1989

Wkładkę założył: .....

(imię, nazwisko, data)

Miejsce przechowywania negatywów: ..... GODZ

OZGraf. Z.P. Ostróda zam. 699 nakł. 23.600

Wzór ODZ 1978 r.





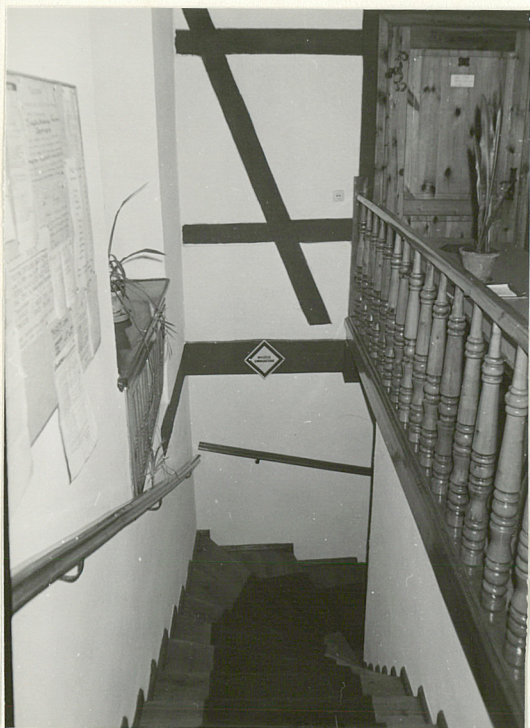
15



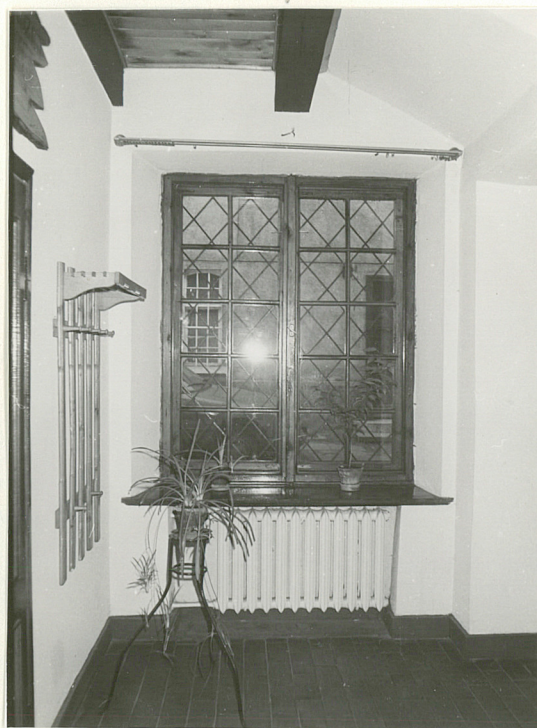
16



19



17



18



20



1. Miejscowość

SOPOT

2. Obiekt (nazwa jak w karcie)

Al. Niepodległości 781

3. Zawartość wkładki (nazwa obiektu lub materiału uzupełniającego)

Zdjęcia



21



22



23



24



25

Wkładkę założył: Justyna Czyszek 12.1989  
(imię, nazwisko, data)

Miejsce przechowywania negatywów: GODZ

OZGraf. Z.P. Ostróda zam. 699 nakł. 23.600

Wzór ODZ 1978 r.





26



27



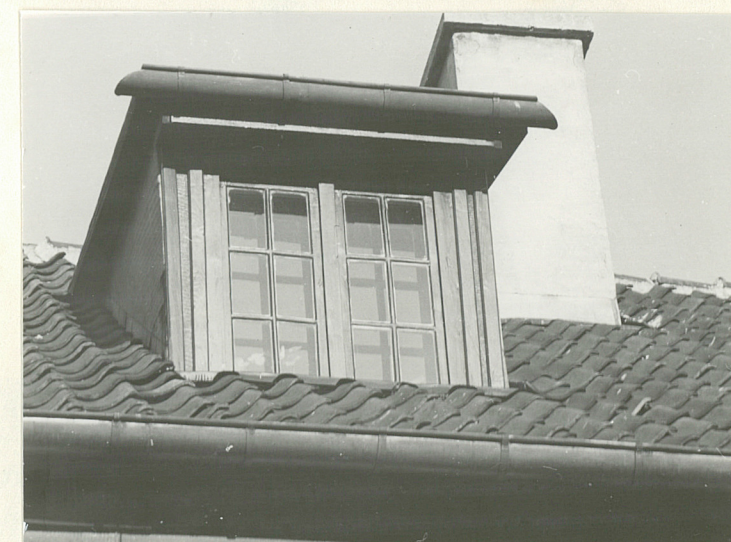
30



28



29



31



1. Miejscowość

SOPOT

2. Obiekt (nazwa iak w karcie)

ul. Al. Niepodl. 781

3. Zawartość wkładki (nazwa obiektu lub materiału uzupełniającego)

Zdjęcia



32



33



34



35

Wkładkę założył: ..... Justyna Czyszek 112.1990  
(imię, nazwisko, data)

GODZ

Miejsce przechowywania negatywów: .....

Z-d Poligr. Jan Jasiński W-wa, ul. Wolna 13, tel. 12-43-83

Wzór ODZ 1978 r.





36



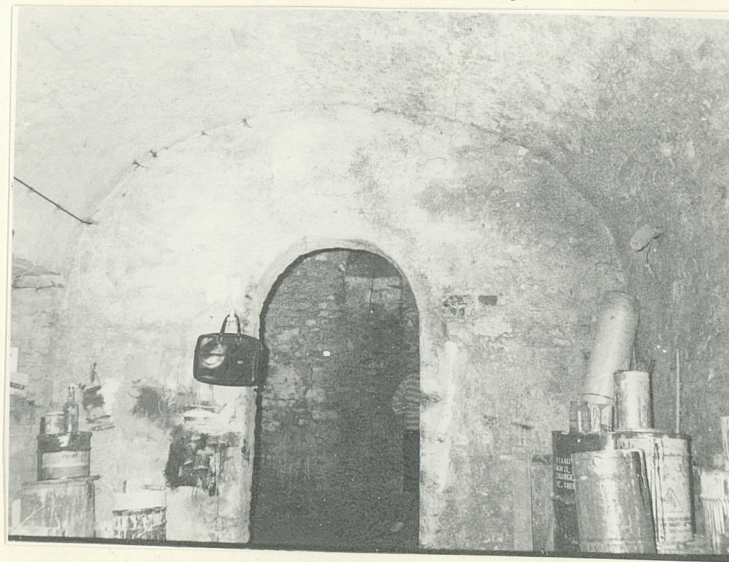
38



39



37



40