

1. Obiekt

CHAŁUPA NR 28

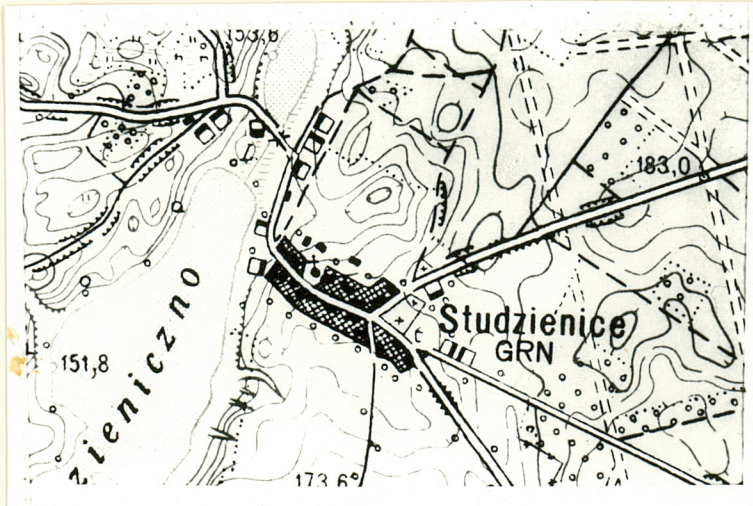
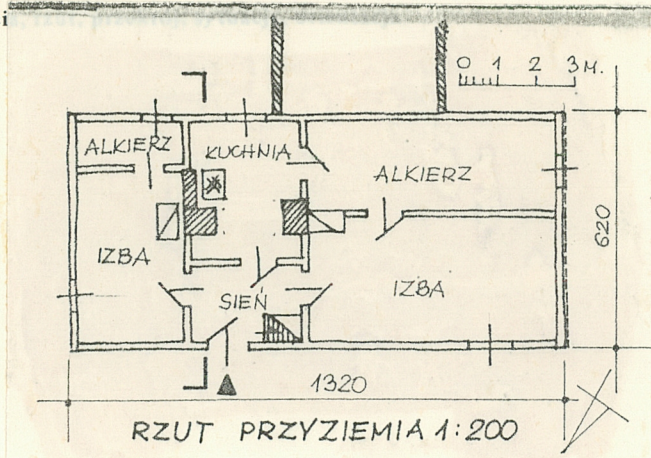
2. Czas powstania

ok. 1870

3. Miejscowość

S T U D Z I E N I C E

11. Zdjęci



4. Adres

Studzienice nr 28
gm. Studzienice
nr hipoteczny

5. Przynależność administracyjna

województwo słupskie
gmina Studzienice
pow. Bytów

6. Poprzednie nazwy miejscowości

"Studnicz"

7. Przynależność administracyjna

przed 1 VI 1975
województwo koszalińskie
powiat Bytów

8. Właściciel i jego adres



9. Użytkownik i jego adres

jaw.

10. Rejestr zabytków

Nr A-203 data 21.02.21
1817

12. Autorzy, historia obiektu, określenia stylu.

Właścicielka obejścia Cecylia Gostomska ur. się w 1906 roku w Studzienicach. Mieszka w zabytkowej chałupie z córką [REDAKTOWANO]. Należącą do obejścia 29 ha ziemi przepisała na syna zamieszkałego w nowym, sąsiednim domu. Syn posiada traktor i 4 krowy. Poprzednim właścicielem całego obejścia był mąż [REDAKTOWANO] którego ojciec był fundatorem chałupy. Zbudowana została z drewna pozyskanego z rozbiórki starego kościoła.

13. Opis (sytuacja, materiał i konstrukcja, rzut, bryła, elewacje, wnętrze, wyposażenie, instalacje).

Studzienice to rozbudowana ulicówka. Droga biegnie z północnego zachodu na południowy wschód. Zagrody położone są po jej obu stronach. W południowo - wschodniej części wsi zlokalizowane są współczesne, nowe budynki mieszkalne. W środku wsi, przy drodze znajduje się murowany kościół, zbudowany w okresie międzywojennym. Na początku wsi, po zachodniej stronie drogi położone jest długie jezioro Studzieniczne. Zagroda nr 28 położona jest po zachodniej stronie drogi. Zagroda ma wydłużony, nieregularny kształt. Zabytkowa chałupa usytuowana jest szczytem do drogi, na pierwszym planie. W głębi, równolegle do drogi stoi murowany, z częściowo szalowanymi ścianami, budynek inwentarsko-stodolny pod dwuspadowym dachem pokrytym częściowo płytami falistymi, częściowo dachówką felcówką. W południowym krańcu podwórza zlokalizowany jest kurnik a w płn. części drewnitnia i szopa. Z tyłu, za budynkiem inwentarsko - stodolnym postawiono nowy, murowany budynek mieszkalny. Przed zabytkową chałupą położony jest cementowy chodnik, a podwórze jest gruntowe. Od drogi grodzi obejście siatkowy płot. Pierwotny kształt zagrody nieczytelny.

Chałupa jednokondygnacyjna, szerokofrontowa, asymetryczna, dwutraktowa, niepodpiwniczona.

Rzut przyziemia oparty na planie prostokąta. Jedyne wejście w ścianie licowej północnej.

Układ wnętrza - po bokach frontowej sieni dwie izby. Z tyłu za sienią kuchnia, po jej obu stronach, w drugim trakcie dwa alkierze.

Fundament z kamieni polnych, wzmocnionych cementem, od strony drogi wys. ok. 0,70 m.

Ściany zewnętrzne zrębowe, częściowo oszalowane deskami, częściowo obite płytami pilśniowymi.

Ściany wewnętrzne drewniane, otynkowane.

Stropy drewniane.

Podłogi z desek, w kuchni posadzka cementowa.

Drzwi zewnętrzne jednoskrzydłowe, klepkowe z naswietlem, wewnętrzne jednoskrzydłowe, płycinowe.

Okna pojedyncze, krosnowe, 2 skrzydłowe, 2 kwaterowe.

Wejście na strych z sieni, po schodach drewnianych, drabiniastych, obudowanych. Strych niezamieszkały.

Dach dwuspadowy, pokryty słomą, wzmocnioną w kalenicy koziółkami.

Konstrukcja krokwiowo jętkowa. Dolne końce krokwi umocowane w belkach stropowych. Szczyty dachu oszalowane deskami.

System ogniowy - jeden przewód dymowy o szerokiej podstawie z cegły suszonej. Piece kaflowe.

Instalacja elektryczna oświetleniowa i wodociągowa.

<p>14. Kubatura</p> <p>306 m³</p>	<p>15. Powierzchnia użytkowa</p> <p>81 m²</p>	<p>16. Przeznaczenie pierwotne</p> <p>mieszkalne</p>	<p>17. Użytkowanie obecne</p> <p>mieszkalne</p>
<p>18. Prace budowlane i konserwatorskie, ich przebieg i dokumentacja</p> <p>Ściany obite wtórnie płytami pilśniowymi. Wymieniona stolarka okienna. Fundament kamienny wzmocniony cementem. Nowy szalunek szczytu dachu od strony drogi.</p>		<p>19. Stan zachowania (fundamenty, ściany zewnętrzne, ściany wewnętrzne, sklepienia, stropy, konstrukcje dachowe, pokrycie dachu, wyposażenie i instalacje)</p> <p>Stan techniczny dobry.</p>	
		<p>20. Najpilniejsze postulaty konserwatorskie</p>	

21. Akta archiwalne (rodzaj akt, numer i miejsce przechowywania)

24. Uwagi różne

25. Opracował

tekst mgr U. Dalska-Sienkiewicz, X. 1989
.....
" imię, nazwisko, data, podpis
plany, rysunki imię, nazwisko, data, podpis
zdjęcia fotogr. G.Solecki X.1989
..... imię, nazwisko, data, podpis
miejsce przechowywania negatywów Pr.Fot.PKZ O/Szczecin

22. Bibliografia

KARTA PO WYPEŁNIENIU PODLEGA OCHRONIE NA PODSTAWIE PRZEPISÓW PRAWA AUTORSKIEGO !

26. Adnotacje o inspekcjach, informacje o zmianach (daty, imiona i nazwiska wypełniających)

23. Źródła ikonograficzne i fotograficzne (rodzaj, miejsce przechowywania, sygnatury)

Zdjęcia: nr neg. 85026, 85028

27. Załączniki

BIURO BADAŃ I DOKUMENTACJI ZABYTEKÓW W SŁUPSKU

Miejscowość: STUDZIENICE

Gmina: STUDZIENICE

Obiekt: CHAŁUPA NR 28

Przedmiot zdjęcia:

Fotografował: G. Solecki
X. 1989

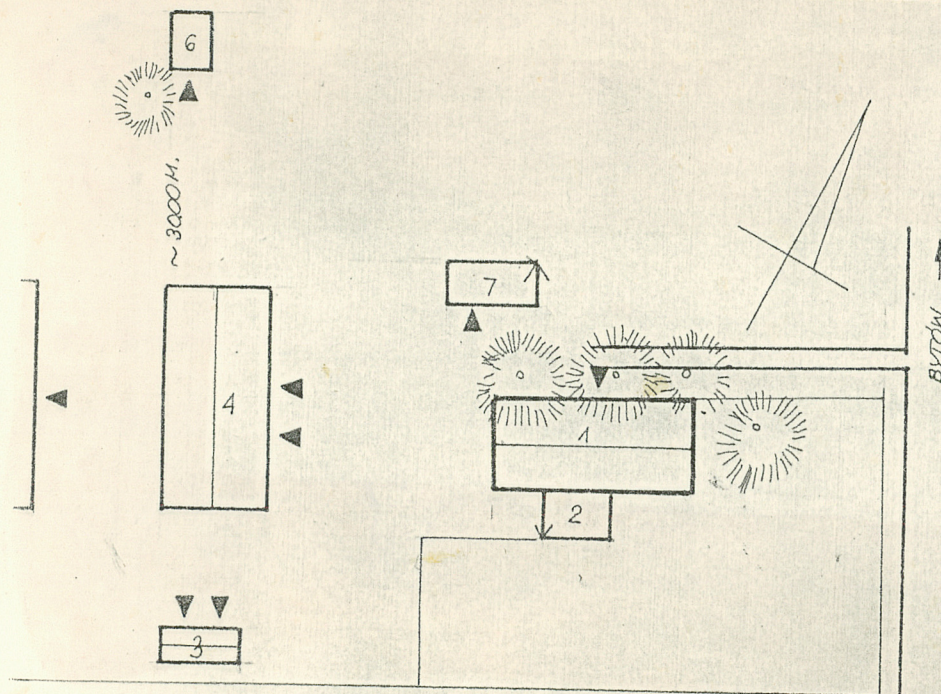
Data zdjęcia:

Nr kliszy i format:

Nr filmu i format:

Zdjęcia zapasowe:

UWAGI:



1. CHAŁUPA
2. PRZYBUDÓWKA
3. KURNIK
4. BUD. INWENT.-STOD.
5. NOWY BUD. MIESZK.
6. SZOPA
7. DREWUTNIA

SYTUACJA 1: 500

0 5 10 M.

FORMIAR WŁASNY. BRAK
WARTOŚCI GEODEZYJNEJ

