

1. Obiekt

Willa

2. Czas powstania

1904

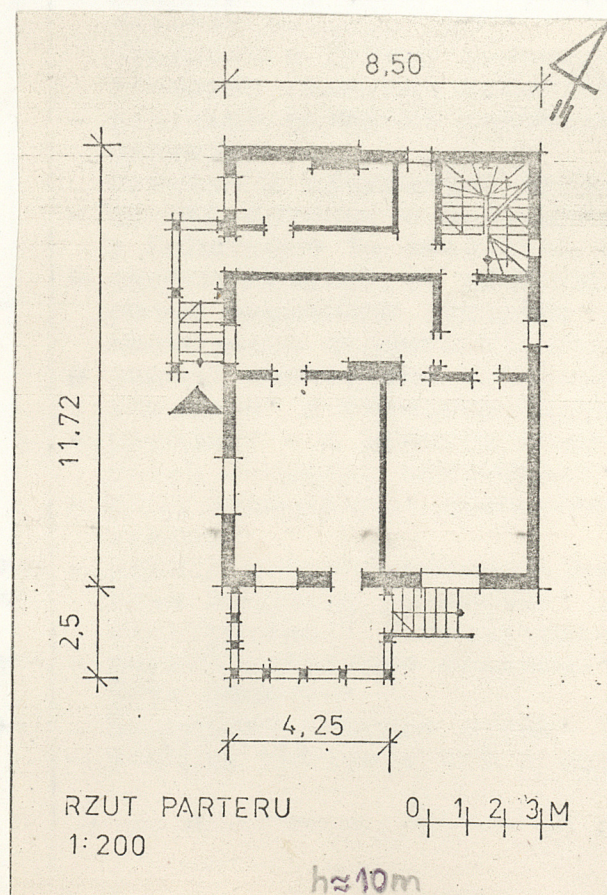
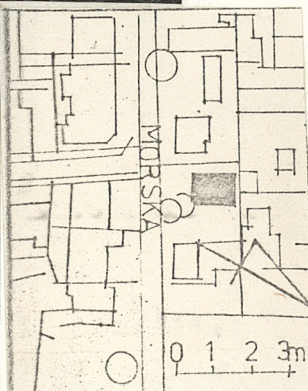
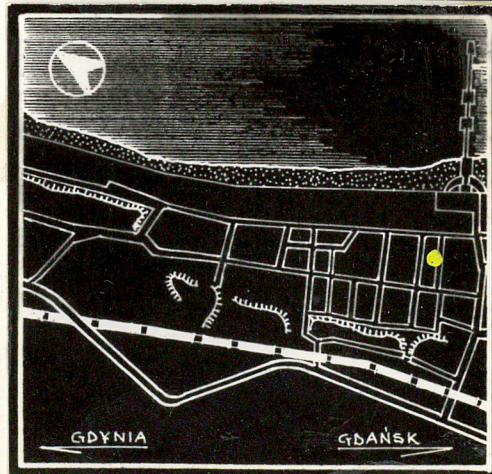
3. Miejscowość

Sopot

5001

nr hipoteczny

11. Zdjęcia, plan sytuacyjny, rzuty



4. Adres **ul. Morska 7**
karta mapy 34, nr działki 35/2
 nr hipoteczny **22347, nr ew. 893**

5. Przynależność administracyjna

województwo **gdańskie**

gmina

pow. **wiejski**

6. Poprzednie nazwy miejscowości

Zoppot7. Przynależność administracyjna
przed 1.VI.1975województwo **gdańskie**

powiat

8. Właściciel i jego adres

M. Wińska**A.T. Radwan-Wińscy****Sopot, ul. Morska 7**

9. Użytkownik i jego adres

jak w pkt 8

10. Rejestr zabytków

Nr

943

data

16.10.1985

autor zdjęć **P. Czyszek**
 data wykonania **08.1985**
 miejsce przechowywania negatywów

GODZ

12. Autorzy, historia obiektu, określenia stylu.

Willa wybudowana w 1904 r. dla Karpińskich jako dom jednorodzinny. Architektura stylizowana - wzorowana na architekturze obiektów charakterystycznych dla letniskowo-uzdrowiskowych miejscowości górskich.

W 1910 r. powstał projekt nieistniejącego już ogrodu, a w 1937 r. część piwnicy przeznaczono na garaż

13. Opis (sytuacja, materiał i konstrukcja, rzut, bryła, elewacje, dach, wnętrze wyposażenie, instalacje)

- Budynek znajduje się w północno-wschodniej części miasta, przy północnej stronie ulicy, jest to obiekt wolnostojący, w niewielkim ogródku.
- Ściany częściowo murowane, w kondygnacji poddasza o konstrukcji szkieletowej, w przyziemiu cokol licowany cegłą. Ścianki działowe poddasza drewniane, obite trzcina.
- Stropy międzykondygnacyjne drewniane, nad piwnicą strop typu Kleina.
- Dach naczółkowy, drewniany o konstrukcji krokwiowo-jętkowej, kryty dachówką zakładkową.
- Posadzki - w piwnicy podłoga betonowa, w holu i na werandzie lastrico, w pokojach podłogi drewniane, kryte płytą pilśniową.
- Schody zewnętrzne murowane i drewniane - jednobiegowe, schody wewnętrzne drewniane, zabiegowe, z drewnianą balustradą z ozdobnymi toczonymi tralkami.
- Główne wejście do budynku znajduje się w elewacji zachodniej i poprzedza je parterowy ganek.
- Otwory okienne o prostokątnym wykończeniu. Stolarka skrzynkowa na piętrze w większości wymieniona. Na parterze zachowane dawne okucia.
- Stolarka drzwiowa zewnętrzna płycinowa, zachowana z okuciami. Stolarka drzwiowa wewnętrzna zachowana, drzwi płycinowe, na parterze w części pomieszczeń drzwi z przeszkleniami i prostokątnymi nadświetlami.
- Budynek założony na planie prostokąta z aneksami. W elewacji południowej weranda. W elewacji zachodniej parterowy ganek.
- Budynek parterowy z mieszkalnym poddaszem w całości podpiwniczony. W elewacji południowej parterowa, drewniana weranda na podmurówce, zamknięta trójspadowym daszkiem. Powyżej taras. W elewacji zachodniej ganek oraz facjata zamknięta trójkątnym szczytem.
- Tynki beżowe, gładkie i baranek. W kondygnacji parteru pionowe płyciny z tynkiem typu baranek. W elewacjach bocznych w kondygnacji poddasza elementy konstrukcji szkieletowej. W elewacjach szczytowych w kondygnacji poddasza elementy konstrukcji szkieletowej o płynnych, wyokrąglonych liniach. Cokol ceglany, wysoki.
- Okap dachu wysunięty, wsparty na ozdobnie profilowanych końcach krokwi i płatwi.
- Ogrzewanie etażowe - gazowe
- Instalacje: wod-kan, gaz, elektryczność

14. Kubatura 500 m ³	15. Powierzchnia użytkowa 110 m ²	16. Przeznaczenie pierwotne Willa jednorodzinna	17. Użytkowanie obecne Willa dwurodzinna
18. Prace budowlane i konserwatorskie, ich przebieg i dokumentacja W latach 70-tych w budynku przeprowadzono remont. Wymieniono stolarkę okienną na piętrze, podłogi pokryto płytą pilśniową. W ostatnich dwu latach zmieniono pokrycie dachu		19. Stan zachowania (fundamenty, ściany zewnętrzne, ściany wewnętrzne, sklepienia, stropy, konstrukcje dachowe, pokrycie dachu, wyposażenie i instalacje) Stan zachowania murów kondygnacji parteru i piętra dobry. Mury w przyziemiu zawilgocone - brak izolacji. Stan zachowania stolarki okiennej i drzwiowej - dobry. Stan zachowania stropów i schodów dobry. Stan zachowania konstrukcji i pokrycia dachu dobry. Stan elewacji zły - odpada tynk	
20. Najpilniejsze postulaty konserwatorskie Konieczne jest przeprowadzenie remontu elewacji - zmiana tynków, oraz osuszenie zawilgoconych ścian piwnic			

21. Akta archiwalne (rodzaj akt, numer i miejsce przechowywania)

WAP - Archiwum Miasta Sopotu, Zespół Akt Policji
Budowlanej, sygn. 48/68/7

22. Bibliografia

23. Źródła ikonograficzne i fotografie (rodzaj, miejsce przechowywania, sygnatury)

24. Uwagi różne

25. Wypełnił

J.P. Czyszek 08.85

26. Sprawdził

1. Miejscowość

SOPOT

2. Obiekt (nazwa jak w karcie)

ul. Morska 7

3. Zawartość wkładki (nazwa obiektu lub materiału uzupełniającego)

Zdjęcia



1. Elewacja południowa



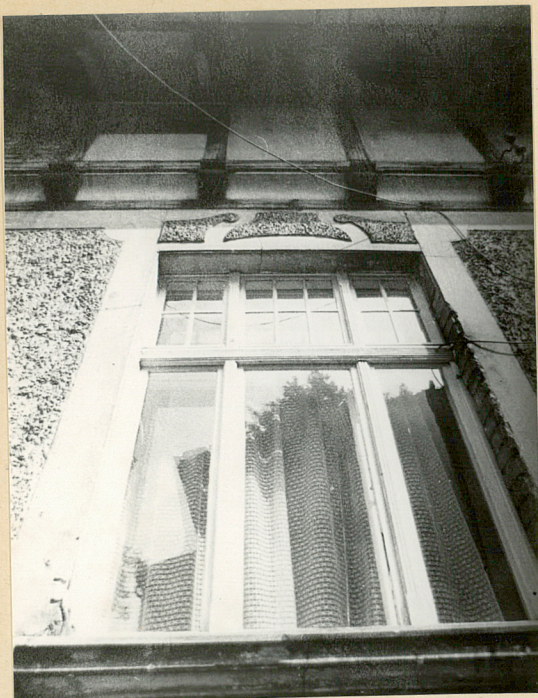
2. Wejście-elewacja zachodnia

Wkładkę założył: Justyna Czyszek 08.85

(imię, nazwisko, data)

Miejsce przechowywania negatywów: GODZ

Wzór ODZ 1978 r.



3. Fragment elewacji zachodniej-
płyciny nadokienne



4. Fragment elewacji zachodniej



5. Elewacja zachodnia-pas podokienny
werandy