

OŚRODEK DOKUMENTACJI
ZABYTEKÓW W WARSZAWIE

KARTA EWIDENCYJNA ZABYTEKÓW
ARCHITEKTURY I BUDOWNICTWA

A B C D E F G H I J K L M N O P R S T U V W X Y Z

Nr 1

5684
POMORSKIE

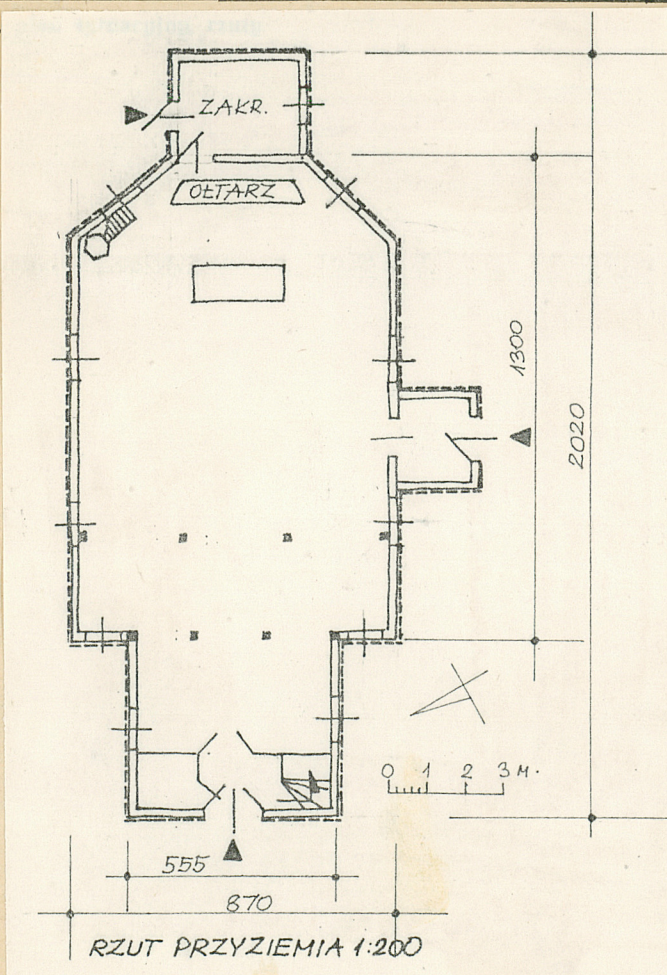
1. Obiekt

KOŚCIOŁ KATOLICKI p.w. MATKI BOSKIEJ KROLOWEJ POLSKI

2. Czas powstania
XVIII w.

3. Miejscowość
S O M I N Y

11. Zdjęcia



4. Adres

Sominy nr 8
gm. Studzienice
nr hipoteczny

5. Przynależność administracyjna

województwo śląskie
gmina Studzienice
pow. Bytów

6. Poprzednie nazwy miejscowości

Sommin

7. Przynależność administracyjna
przed 1.VI.1975 r.

województwo koszalińskie
powiat Bytów

8. Właściciel i jego adres

parafia rzymsko-katolicka
Ugoszcz gm. Studzienice

9. Użytkownik i jego adres
j.w.

10. Rejestr zabytków

Nr A-151/254 data 19.09.60

autor zdjęć
data wykonania
miejsce przechowywania negatywów

Kościół wzniesiony przez wiernych obrządku katolickiego w XVIII w. Jest typowym drewnianym kościołem wiejskim charakterystycznym dla terenów Pomorza.

Świątynia cały czas użytkowana jest przez katolików. Do 1945 jest to kościół parafialny z plebanią i gospodarstwem rolnym o pow. około 25ha. Od 1962 roku kościół filialny parafii rzymsko-katolickiej w Ugoszczy. W 1962 roku ziemia parafialna została przejęta na rzecz skarbu państwa, a następnie wydzielona miejscowym rolnikom. Z czasem uzyskali oni na te ziemie akty własności.

"Kreis Bütow" s.254

Zbudowany w 1755-57 r. na miejscu poprzedniego z 1705 r. o zrębowej konstrukcji z dachem strzechowym, grożące zaważeniem. Nowy kościół wzniesiony w konstrukcji zrębowej z ryglową wieżą przez urząd ciesielski Westfal-Bütow. Ołtarz i ambona przeniesione ze starego kościoła. W roku 1783 ogontowanie ścian zewnętrznych. W 1910-11 odnowienie kościoła i budowa zakrystii. W 1934 r. nowe ogontowanie ścian i dachu. Ponowne pomalowanie wnętrza i odnowienie wyposażenia. Na wieży choraągiewka z datą 1765.

Wyposażenie: ołtarz dębowo-sosnowy z obrazem ukrzyżowanego w ramie sosnowej kon. XIX w., w 1934 odnowiony. Ambona sosnowo-dębowa malowana we wzory kwiatowe. Ławki z II poł. XVIII w. Naczynia liturgiczne: kielich i patena cynowe z XVIII w. Kielichy mszalne cynowe z napisem "Beneamin Frantizins 1769". Miska chrzcielna-cyna napis "Anno 1718". Dwa świeczniki ołtarzowe z drewna brzoźowego z 1805 r. Chrzcielnica z drewna lipowego-XIX w. Organy 4 głosowe z 1856 r. Hottenrott Köslin. Naczynia liturgiczne z 1892 i 1894 r.

Sominy są wsią położoną przy trakcie prowadzącym z Bytowa w kierunku południowo - wschodnim, przez Ugoszcz i Studzienice. Sominy odległe są od Bytowa /dawnej stolicy powiatu/ o 21 km. Wieś ciągnie się wzdłuż północnego brzegu jeziora somińskiego. Jest to ulicówka z zabudową po obu stronach drogi. Pierwotnie była to prawdopodobnie szeregowka z zabudową po stronie północnej drogi wiejskiej. Do sołectwa Sominy należą liczne wybudowane położone na północ i południowy-wschód od wsi.

Kościół w Sominach jest budowlą wieżową, jednownętrzną, z trójboczną absydą i dwiema dobudówkami- boczną kruchtą przy ścianie południowej i nietypowo usytuowaną zakrystią przy wschodniej ścianie absydy. Rzut przyziemia głównego korpusu budynku oparty jest o formę prostokąta. Wschodni bok zamyka trójboczna absyda. Do korpusu głównego przytykają niemal kwadratowe w rzucie przyziemia, wieża od strony zachodniej, kruchta boczna, od strony południowej i zakrystia od strony wschodniej.

Wejście główne w zachodniej ścianie wieży poprzedzają 4 stopnie ceglane. Dwuskrzydłowe drzwi prowadzą do kruchty mieszczącej się pod wieżą. Wnętrze kościoła jest jednonawowe, bez wyodrębnionego tęczą prezbiterium. Część ołtarzową zaznacza trójboczna absyda. Ołtarz główny ma nastawę w manierze barokowej. Środkowa kompozycja stanowi obraz olejny Matki Boskiej Częstochowskiej, mensa ołtarzowa ma ozdobną snycerkę roślinną. Konfesjonał umieszczony w kruchcie bocznej jest w manierze barokowej. Wejście do kruchty bocznej nieczynne. Chór muzyczny wsparty jest na 6 czworobocznych słupach. Słupy mają ozdobnie profilowane główce.

U sufitu zwieszają się dwa świeczniki korpusowe w stylu księstwa warszawskiego o dwóch koronach z 12 świecami w jednym obwodzie.

Fundament z kamieni polnych obrzuconych zaprawą wapienną.

Ściany obwodowe nawy zrębowe od zewnątrz obite gontami. Od wewnątrz oszalowane deskami na styk. Pod okapem dachu jest ozdobnie profilowana deska podokapowa.

Podłogi w całym kościele drewniane. Deski do legarów przybite kołkami.

Strop drewniany z podsufitką z desek. Przy styku sufitu ze ścianami zastosowano zaokrąglenie fasetowe. Ściany i sufit pomalowane farbą olejną na kolor piaskowy.

Drzwi główne dwuskrzydłowe z nadświetlem w formie ostrołuku.

Śkrzydła płycinowo klepkowe. Do kruchty bocznej jednoskrzydłowe, płycinowo klepkowe z nadświetlem w formie ostrołukowym.

Do zakrystii zewnętrzne płycinowe jednoskrzydłowe osłonięte daszkiem okapowym. Z zakrystii do absydy jednoskrzydłowe płycinowe.

W drzwiach głównych i bocznych ozdobne klamki i zawiasy roboty kowalsko-ślusarskiej.

| | | | |
|---|---|--|--|
| <p>14. Kubatura</p> <p>1014 m³</p> | <p>15. Powierzchnia użytkowa</p> <p>156 m²</p> | <p>16. Przeznaczenie pierwotne</p> <p>kościół katolicki</p> | <p>17. Użytkowanie obecne</p> <p>Kościół katolicki</p> |
| <p>18. Prace budowlane i konserwatorskie, ich przebieg i dokumentacja</p> | | <p>19. Stan zachowania (fundamenty, ściany zewnętrzne ściany, wewnętrzne, sklepienia, stropy, konstrukcje dachowe, pokrycia dachu, wyposażenie i instalacje)</p> <p>Poszycie dachowe częściowo spróchniałe ma liczne ubytki. Belki ścian zawilgocone i zaatakowane przez larwy spuszczela i kołatka.</p> | |
| <p>20. Najpilniejsze postulaty konserwatorskie</p> <p>Pilny remont kapitalny całego obiektu. Wymiana poszycia dachu. Odwilgocenie, odgrzybienie ścian. Zniszczenie szkodników drewna-impregnacja.</p> | | | |

21. Akta archiwalne (rodzaj akt, numer i miejsce przechowywania)

22. Bibliografia

G.Bronisch,W.Onle,H.Teichmüller,Kreis Bütow,Stettin
1938.

23. Źródła ikonograficzne i fotograficzne (rodzaj, miejsce przechowania, sygnatury)

Zajęcia: nr neg.84996,84997,85001,85003

24. Uwagi różne

25. Wypełnił

mgr U.Dalska-Sienkiewicz.

X.1989^{Imię i nazwisko}

data

26. Sprawdził

.....
Imię i nazwisko

data

27. Załączniki

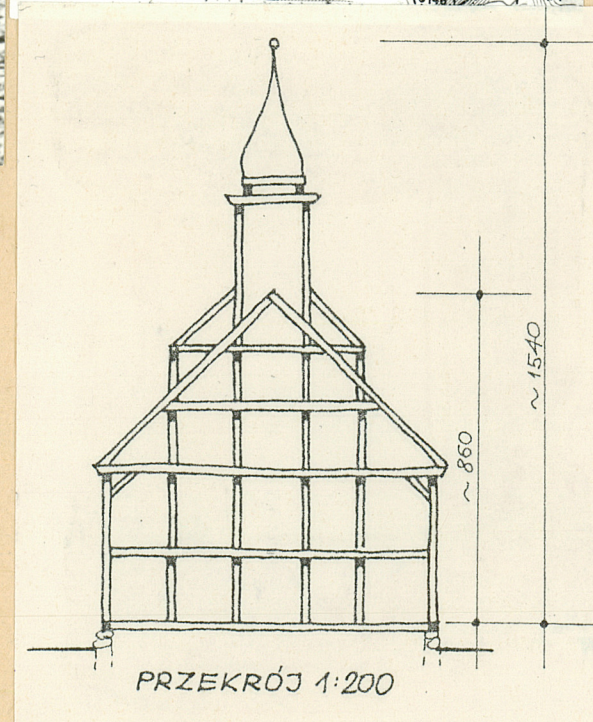
1. Miejscowość

S O M I N Y.

2. Obiekt (nazwa jak w karcie)

KOŚCIÓŁ KATOLICKI p.w.
MATKI BOSKIEJ KRÓLOWEJ POLSKI

3. Zawartość wkładki (nazwa obiektu lub materiału uzupełniającego)



mgr U. Dalska-Sienkiewicz, X. 1989

Wkładkę założył:

(imię, nazwisko, data)

Pr. Fot. PKZ O/Szczecin

Miejsce przechowywania negatywów:

zór ODZ 1978 r.

c.d. punktu 13-go

Okna-otwór okienny prostokątny, okno trzykwatrowe z profilowanym słupkiem i ślaniem. Dwie kwatery tworzą prostokątne skrzydła. Górny wywietrznik ma formę pełnego łuku. Szybki w kształcie rombu oprawne w ołów. W zakrystii i w ścianie zachodniej nawy, po obu stronach korytarza wieży okna prostokątne /prostokąt położony poziomo/ wieloszybowe. W zakrystii nad oknem daszek okapowy.

Wejście na strych przez chór muzyczny od strony wieży, po drabinie. Wejście na chór przez schody z kruchty pod wieżą, 4 stopnie są wykonane z cegły. Pozostałe drewniane, drabiniaste obudowane. Dach nad nawą trójspadowy, kryty gontem. Spad szczytowy nad absydą trójboczny. Konstrukcja więźby dachowej nierozpoznana. Szczyt dachowy zachodni zasłonięty częściowo wieżą. Część widoczna szczytu szalowana.

Wieża dwukondygnacyjna. Obie kondygnacje w przekroju poziomym niemal kwadratowe. Kondygnacja druga smuklejsza. Konstrukcja ścian kondygnacji pierwszej nie rozpoznana /prawdopodobnie szkieletowa Kondygnacja druga o konstrukcji szkieletowej. Od zewnątrz wieża oszalowana deskami pionowymi z olistwowaniem. Między kondygnacjami zastosowano daszek okapowy. Hełm na wieży baniasto iglicowy kryty gontem. Konstrukcja więźby dachowej hełmu nierozpoznana.

Przybudówki zakrystia i kruchta boczna. Ściany obwodowe obydwóch przybudówek nie rozpoznane. Zakrystia ma ściany od zewnątrz obite gontami od wewnątrz oszalowane deskami. Kruchta boczna jest od zewnątrz oszalowana deskami pionowymi z listwami. Od wewnątrz wtórnie obita płytą pilśniową. Dachy obydwu przybudówek dwuspadowe, kryte gontem z szczytami dachowymi oszalowanymi.

