

1. Obiekt

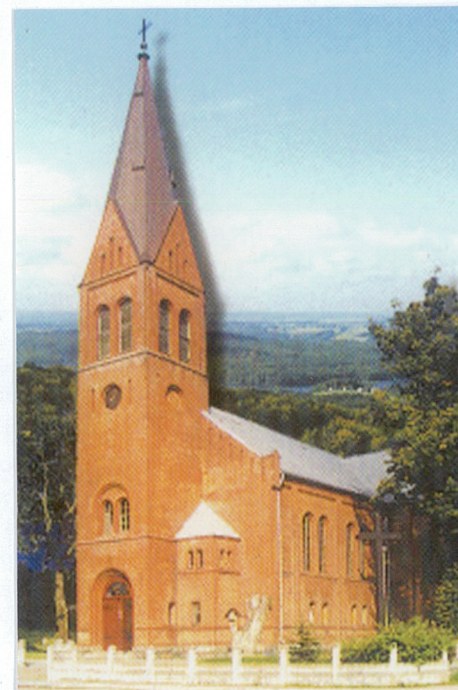
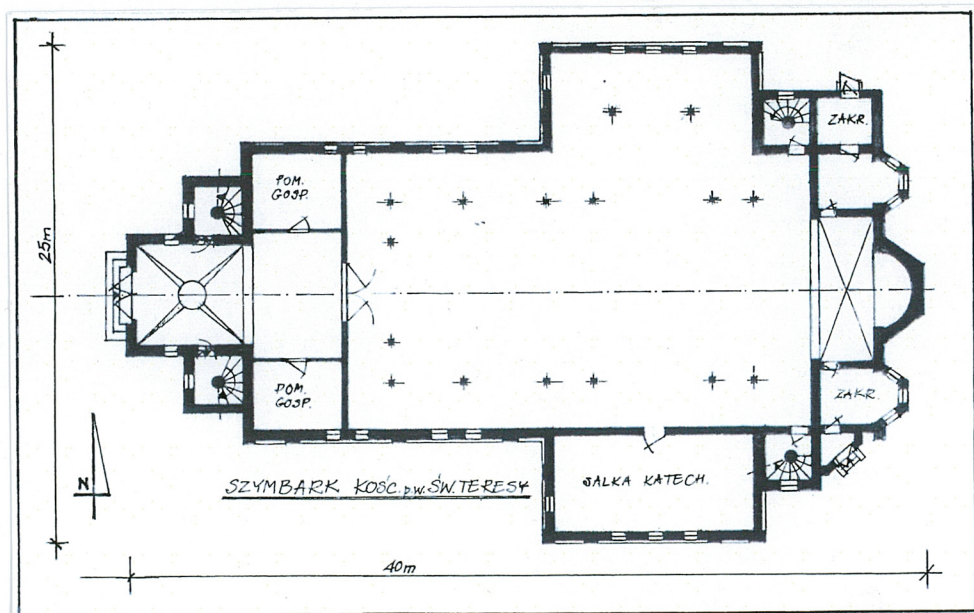
KOŚCIÓŁ PARAFIALNY p.w. Św. TERESY od DZIECIAŁKA JEZUS

2. Czas powstania
1882 r

3. Miejscowość

S Z Y M B A R K

11. Zdjęcia, rzut, przekrój, sytuacja. orientacja



4. Adres : S z y m b a r k
83-315
ul. Długa 18

KW. [REDACTED]
nr ewidencyjny dz. 90/1

5. Przynależność administracyjna
województwo: pomorskie

gmina: Stężyca
główny: KARTUSKI

6. Poprzednie nazwy miejscowości:
Od 1664 – Schönberg
kaszub. – Szimbark

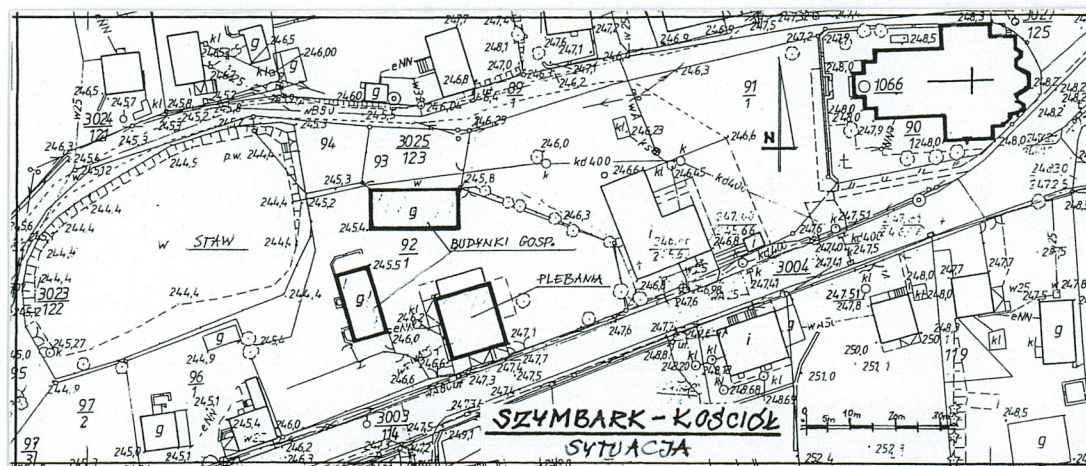
7. Przynależność administracyjna
przed 1. VI 1975 r.
województw: gdańskie
powiat: Kartuszy

8. Właściciel i jego adres:
PARAFIA RZYMSKO-KATOLICKA
p.w. ŚW. TERESY
od DZIECIAŁKA JEZUS

9. użytkownik i jego adres:
j.w.

10. Rejestr zabytków

A-1928 21.01.2016



12. Autorzy, historia obiektu, określenie stylu

Pierwsza wzmianka pisana o miejscowości, która istniała w okolicach obecnego Szymbarka ukazuje się w dokumencie Mestwina II, księcia gdańskiego, który zapisuje w 1284 roku ziemie Pirsna wraz z miejscowością Manecevo, swojej krewnej Gertrudzie, córce księcia tczewskiego. Wzmianka z 1291 roku mówi o Manchowie. XVI-wieczne opisy traktują o opuszczonej już wsi jako o Monszowie. Współcześni historycy dodają swoje wersje: Mansowo, Mączewo, Mańkowo lub Manieczewo.

W 1312 roku Gertruda sprzedała ją Krzyżakom. W czasach wojny trzynastoletniej wieś przestała istnieć, a opuszczone pola zarastały lasem.

Dopiero w XVI wieku w wyniku wojen religijnych, jakie rozprzestrzeniły się z terenów Niemiec, na omawiane ziemie zaczęli napływać osadnicy luterkańscy. W 1607 roku starosta kościerski Dymitr Wejher nadaje im ziemie obecnego Szymbarka. Osadnicy nazwali je Schönberg – Piękna Góra, jako że Szymbark znajduje się u podnóża Wieżycy, najwyższego wzniesienia na Pomorzu. Nazwa ta przetrwała do 1920 roku, kiedy spolszczono ją na Szymbark; Kaszubi zwą ją Szimbark.

Aż do połowy XVIII wieku kolejne kataklizmy wojenne, klimatyczne i epidemie nie oszczędzały ludności tego terenu i miejscowość ponownie znajdowała się na pograniczu przetrwania. Dopiero w 1772 roku utworzono w Szymbarku gminę wiejską, uwłaszczono grunty i kiedy Szymbark znalazł się w granicach Prus Zachodnich, założono linię kolejową, pocztę, szkołę i urząd.

Równolegle do historii samej miejscowości toczy się historia istnienia kościoła, jednakże fakt taki można

13. Opis (sytuacja, materiał i konstrukcja, rzut, bryła, elewacje, wnętrze, wyposażenie, instalacje)

SYTUACJA – kościół usytuowany jest w centrum wsi, przy głównej drodze osady, która jest powiązana z trasą szybkiego ruchu nr 20 Żukowo – Kościerzyna. Dawny teren poewangelicki, który należy obecnie do parafii rzymsko-katolickiej, stanowił kompleks zabudowań wraz z dwoma stawami, budynkiem plebanii i zapleczem gospodarczym. Obecnie w środku tego założenia mieści się budowlany obiekt parterowy należący do miejscowej Straży Pożarnej.

Od strony północnej kościoła wznosi się współcześnie wykonany dom przedpogrzebowy.

MATERIAŁ I KONSTRUKCJA

Posadowienie – podmurówka z dużych ciosów kamienia polnego, wykończona ceglany m wałkiem.

Piwnice – brak

Ściany zewnętrzne – murowane z cegły, nielicznie uzupełnianej po 1945 r, w dobrym stanie. Główny portal wejściowy od strony zachodniej wykończony profilami ceglany m. Okna pierwszego piętra wieży wykończono podobnie, bez naswietla.

Ściany wewnętrzne – tynkowane, na piętrze, w części chóru - zniszczone

Stropy – przed prezbiterium, w małym transepcie – sklepienie krzyżowe, samo prezbiterium kryte kopułą – tynkowane i malowane; w głównym wejściu, nad którym wznosi się wieża, sklepienie jest kolebkowo-krzyżowe, z podwójny m żebrami, zamiast zwornika wieńczy je mała kopułka. W pozostałej części kościoła strop wykończono deskami, które podkreślają widoczną ozdobną konstrukcję więźby dachowej.

Wieżba dachowa – drewniana, konstrukcji jętkowej, wzmocnionej krzyżującymi się zastrzałami w górnej części. Widoczne części konstrukcji ozdobione są elementami rzeźbiarskimi, a także podkreślone malowaniem olejną farbą w różnych kolorach – malowanie współczesne. To samo dotyczy konstrukcji podtrzymującej balkon chóru – w niej jest więcej elementów ozdobnych.

Pokrycie dachu – pierwotnie pokrycie dachu było wykonane z łupka; od połowy lat dziewięćdziesiątych jest to blacha ocynkowana.

Schody – główne zewnętrzne granitowe, prawdopodobnie po 1945 r; boczne, od strony południowej – kamienne, północnej – kamienne z wykończeniami z granitu; schody wewnętrzne na wieżę i na chór – betonowe, kręte, ze słupem wewnętrznym. Podobnie boczne schody, z prawej i lewej strony, prowadzące na chór, które mieszczą się we wschodniej części kościoła w pobliżu prezbiterium.

Chór – drewniany, nadwieszony, z belkowym stropem.

Posadzki – w pomieszczeniach bocznych częściowo zachowane pierwotne (z płytek kamiennych(łupku?) – zniszczone; w prezbiterium nowa posadzka z czerwonego granitu, w wejściu głównym i hali głównej kościoła – granit Strzegom, po 1945 r.

Podłogi – podłoga chóru drewniana, mocna, ale o dużym stopniu zużycia, niekonserwowana. W pomieszczeniu przylegającym do hali głównej – podłoga drewniana.

Okna – drewniane, podwójne – zewnętrzne z prostymi metalowymi szprosami, wewnętrzne - witrażowe; za wyjątkiem współczesnych

Wkładkę założyła: Hanna Klementowska wrzesień 2011

Miejsce przechowywania negatywów:

14. Kubatura 10 600 m ³	15. Powierzchnia użytkowa 735 m ²	16. Przeznaczenie pierwotne kościół parafialny	17. Użytkowanie obecne kościół parafialny
18. Prace budowlane i konserwatorskie, ich przebieg i dokumentacja <ul style="list-style-type: none"> • 1884 – poświęcenie kościoła i przeniesienie starych organów z poprzedniego drewniano ceglanego budynku kościelnego, zamontowanie trzech dzwonów • 1909 – wybudowano dwa piece i ogrzewanie kościoła ciepłym powietrzem • 1912 – awaria ogrzewania, od tego czasu nieużywane • 1945 – przeniesiono jeden mały dzwon ze Stężycy, dwa stare zniszczone • 1953 – 1954 – malowanie kościoła z użyciem kaszubskich motywów • 1958 – wprowadzono elektryczne oświetlenie kościoła • 1959 – dokupiono dwa nowe dzwony, dostrojono istniejące • 1970 – osuszenie stawu przed kościołem • 1970 – 1972 – zniszczony łupek wymieniono najpierw na dachówkę, której ciężaru nie mogła utrzymać istniejąca konstrukcja drewniana, wymieniono ją na blachę ocynkowaną – hala główna • 1980 – wymieniono posadzkę głównej sali kościoła na granit Strzegom • 1981 – wprowadzono olejowe ogrzewanie kościoła • 1981 – 1982 – remont wieży i pokrycie jej blachą; pokrycie blachą przybudówek w części południowej • 1983 – w wyniku uderzenia pioruna i spalenia instalacji elektrycznej zostają zniszczone nawierzchnie malowane; nowe malowanie • 1986 – 1988 – odnawianie organów, sali katechetycznej i jednej z zakrystii • około 1990 – doprowadzono wodę do kościoła • 1997 – wprowadzono elektryczny napęd dzwonów • 1998 – nowe malowanie kościoła, odnowiono 16 dużych i 16 małych witraży • 2000 – wymieniono na nowe, współczesne 3 duże witraże w prezbiterium i odnowiono witraż nad wejściem głównym • 2007 – profesjonalny przegląd zabytkowych organów i najpilniejsze prace konserwatorskie. • 2008 – ustawiono figurę św. Szczepana stan z sprzed 2009 r, o nieustalonym datowaniu <ul style="list-style-type: none"> • przed 2002 r – odgrzybianie ścian, nowe tynki i nowe malowanie • zamontowano współczesny ołtarz i usunięto ambonę – istniały na pewno do 1961 r • na wieży kościoła zamontowane trzy nowe tarcze zegarowe podświetlane diodami • w wyremontowanym ogrodzeniu kościoła wmontowano odpływy wody • ustawiono figurę św. Teresy • w prezbiterium – położono na posadzce nowy polerowany czerwony granit 		19. Stan zachowania(fundamentu, ściany zewnętrzne, ściany wewnętrzne, sklepienia, stropy, konstrukcje dachowe, pokrycie dachu, wyposażenie i instalacja) <p><u>posadowienie</u> – od strony północnej nieco zawilgocone, ale stan jest dobry</p> <p><u>ściany zewnętrzne</u> – stan dobry, z nielicznymi uzupełnieniami po 1945 roku</p> <p><u>ściany wewnętrzne</u> – w większości stan dobry, tynki i malowanie współczesne; na piętrze chóru – zawilgocenia i złuszczenia wymagają szybkiej interwencji, szczególnie pod oknami.</p> <p><u>stropy</u> – konstrukcja bez zmian, stan dobry, tynki i malowanie współczesne</p> <p><u>wieżba dachowa</u> – stan dobry</p> <p><u>pokrycie dachu</u> – nowe, z blachy ocynkowanej</p> <p><u>posadzki</u> – w hali głównej stan dobry, w pomieszczeniach pomocniczych, gdzie znajdują się przeważnie stare posadzki – dość duże uszkodzenia</p> <p><u>podłogi</u> – na parterze w dobrym stanie; na piętrze chóru – wymaga uzupełnień i konserwacji</p> <p><u>stolarka okienna</u> – stan zadowalający</p> <p><u>stolarka drzwiowa</u> – stan zadowalający</p> <p><u>wyposażenie</u> – stan dobry</p> <p><u>instalacje</u> – stan dobry</p> 20. Najpilniejsze postulaty konserwatorskie <ol style="list-style-type: none"> 1. W sąsiedztwie kościoła przebiega główna droga osiedlowa, która łączy się z trasą szybkiego ruchu. Zarówno dla kościoła(co ukazuje fotografia nr 6) jak i dla plebanii oraz budynków gospodarczych) jest to sąsiedztwo niebezpieczne z uwagi na dużą amplitudę drgań gruntu, które wywołują przejazdy ciężkich samochodów. Uwidacznia się to w przesuwaniu mebli we wnętrzach oraz spadaniu obrazów ze ścian. Obecnie konstrukcja kościoła jest jeszcze mocna, natomiast droga, która była kiedyś bitym traktem wiejskim, była węższa, nie przebiegała tak blisko zabudowań i nie stwarzała takiego zagrożenia. Postuluje się, aby władze gminy przeniosły trasy szybkiego ruchu poza centrum wsi. 2. Konieczne są dalsze prace konserwatorskie w obrębie zabytkowych organów. Protokół z przeglądu posiada Biuro Parafialne Kościoła p.w.Św. Teresy od Dzieciątka Jezus w Szymbarku. 	

21. Akta archiwalne(rodzaj akt, numer i miejsce przechowywania)

W Archiwum Wojewódzkim – APG w Gdańsku, znajdują się dokumenty[17 szt.] z lat 1816 – 1919 w języku niemieckim, pisane pismem odręcznym; są to prawdopodobnie księgi parafialne kościoła ewangelickiego, które opisują bieżące sprawy związane z ówczesną parafią. Sygnatury akt podano w dodatkowym załączniku – 2 str.

22. Bibliografie

źródła literaturowe/inne:

1. ks. Grunt S. **Budownictwo sakralne w Diecezji Pelplińskiej** Bernardinum Pelplin 2006 - 2009
2. Grzędzicki Ł. **Dzieje parafii Szymbark** Remus Kartuzy 1999
3. Mamuszka F., Trojanowska I. **W krainie kaszubskich jezior** Wyd. Morskie Gdynia 1968
4. ks. Szulist W. **Przeszłość obecnych obszarów diecezji Pelplińskiej do 1772 r** Bernardinum Pelplin 2000
5. Materiały archiwalne parafii kościoła p.w. Św. Teresy od Dzieciątka Jezus
6. Przekaz ustny – j.w.

strony internetowe:

<http://pomorskie-drogi-rowerowe.2ap.pl/index.php?pokaz=szymbark>

<http://bip.gminastezyca.pl/upload/13507/POM-Szymbark-nowy.doc>

<http://pom-wpru.kerntopf.com/evkirche/schoenberg.htm>

23. Źródła ikonograficzne i fotografia(rodzaj i miejsce przechowywania sygnatury)

fotografie – autorskie

zdjęcie przedstawiające widok na kościół oraz fot. rysunku z 1938 r pochodzą z książki: Grzędzicki Ł. **Dzieje parafii Szymbark** Remus Kartuzy 1999

24. Uwagi różne

bez uwag

25.Opracowała

tekst – Hanna Klementowska wrzesień 2011

plany i rysunki – Hanna Klementowska wrzesień 2011

materiał fotograficzny – Hanna Klementowska wrzesień 2011

miejsce przechowywania negatywów.....

Karta po wypełnieniu podlega ochronie prawa autorskiego

26. Adnotacje o inspekcjach, informacje o zmianach(daty, imiona i nazwiska wypełniających)

27. .Załączniki

wkładki(opis, fotografie, sygn. akt archiwalnych) – 8 szt.

1. Miejscowość:	Szymbark	5. Obiekt (nazwa jak w karcie)	6. zawartość wkładki
2. Gmina	Stężycza	Kościół parafialny p.w. Św. Teresy od Dzieciątka Jezus	c.d. opisu
3. Powiat	kartuski		
4. Województwo	pomorskie		

odnotować dopiero od 1610 roku, kiedy wybudowano pierwszy drewniany kościół w Schönbergu.

Prawie dwieście lat później, w 1785 roku, w miejsce dawnego posadowiono bardziej okazały kościół z drewna i cegły. Jednakże ten obiekt nie przetrwał, groził zawaleniem i dzięki funduszom zebranych wśród wyznawców, zbudowano kościół ceglany, na kamiennym cokole.

Prace przygotowawcze trwały długo, od 1882 roku – dawne pochówki wokół kościoła umieszczono pod posadzką nowego, a nowe zaczęto wykonywać na cmentarzu pod lasem, na końcu wsi. Cmentarz istnieje do dziś i rośnie na nim klon jawor – pomnik przyrody.

W 1884 roku kościół poświęcono. Przeniesiono do niego organy z poprzedniego kościoła, zamontowano trzy dzwony.

W 1909 roku w kościele zbudowano dwa piece i założono ogrzewanie nawiewem ciepłego powietrza. Jednakże w 1912 roku ogrzewanie uległo awarii i nie działało aż do czasów powojennych, kiedy wprowadzono piece olejowe. Do 1945 roku bryła kościoła przetrwała w miarę dobrze, natomiast został tylko jeden dzwon, a zabytkowe organy uległy znacznemu uszkodzeniu.

W tym także roku ewangelicki kościół został przekazany w użytkowanie parafii katolickiej.

Powojenną historię kościoła obrazuje wykaz prac remontowych, jakie przy nim wykonano.

Plebania i zabudowania gospodarcze wraz z kościołem, stanowią całość urbanistyczną i historyczną, która została brutalnie rozdzielona przez osuszenie jednego ze stawów i wybudowanie w tym miejscu budynku straży pożarnej. Budynek plebanii istnieje od 1880 roku. Część zabudowań gospodarczych (n.p.: wozownia) zniknęły po 1945 roku.

witraży w prezbiterium i nad głównymi drzwiami wejściowymi, wypełnione prostymi romboidalnymi szybami, oprawionymi w ołów – utrzymane w kolorystyce białło-złotej. Nowe witraże mają współczesny rysunek i kolorystykę

Okna w parterze, od strony wschodniej, obejmujące pomieszczenia zakrystii – zabezpieczone od zewnątrz kutą kratą, prawdopodobnie sprzed 1945 r.

Okna górne nawy głównej mają ościeża rozglifione, dolne – proste; kształt górnych okien – łukowy, dolnych – prostokątny, z górnym łukiem koszowym. Wszystkie podokienniki ceglane, o dużym spadku.

Okna na wieży wysokie, łukowe, zabezpieczone drewnianą żaluzją, nad nimi trzy wąskie, ostrołukowe naświetla – przeszklone małymi szybami witrażowymi.

Wyjątki, które wiążą się z ciekawostką budowlaną zostały omówione w Inne.

Drzwi – drewniane, malowane współcześnie olejną farbą, z ozdobnymi, grafitowanymi okuciami; naświetle głównego wejścia przeszklone, podwójne, z metalowymi podziałami z zewnątrz i delikatnym rysunkiem witraża wewnątrz, dopasowanym do zewnętrznego rysunku.

RZUT – w literaturze kościół określa się jako neoromański. Jest to budowla na planie krzyża, z szerokim transeptem głównym i mniejszym, przeznaczonym na zakrystie. Oś hali głównej usytuowano na linii zachód – wschód. Wejście główne od strony zachodniej podkreśla osiowo umieszczona wieża na dzwony i zegar. Symetrycznie do osi i wieży mieszczą się przybudówki z wejściami na wieżę i chór. Od strony wschodniej do hali przylega sześciokątna z zewnątrz, (wewnątrz jest półkolistą) większa apsyda na prezbiterium oraz dwie mniejsze, które razem z mniejszym transeptem tworzą boczne zakrystie z osobnymi wejściami. Ponadto pomiędzy większym i mniejszym transeptem umieszczone są przybudówki kryjące wejścia na chór.

BRYŁA – prosta, surowa i prawie idealnie symetryczna, od strony zachodniej wzbogacona wysoką wieżą, ze strzelistym zakończeniem, od strony wschodniej nieco bardziej rozrzeźbiona – w tej części znajdują się małe przybudówki, absydy oraz dwie przypory na granicy małego transeptu i apsydy głównej.

ELEWACJE

Zachodnia – szczytowa, wejściowa, symetryczna, z wieżą i zegarem na wieży. Główny portal wykończony jest rozglifioną archiwoltą i kolumnkami w uskokach, bez przewiązek. Również okno podwójne wieży tak wykończono. Do wieży przylegają przybudówki, w których umieszczono schody na chór i na wieżę. Cokół z kamienia ciosanego sięga wysokości ca 75 cm, powyżej niego ca 80 opaska ceglana podkreśla linię okien.

Podobna opaska podkreśla okna wieży i przybudówek.

Szczyt hali głównej zdobią symetrycznie podłużne, płytkie wnęki, po sześć z każdej strony.

Od strony zachodniej, z prawej strony wejścia, za ogrodzeniem, ustawiono figurę patronki kościoła – św. Teresy.

Południowa – kalenicowa, z wyraźnym podziałem okien na parterowe i te, które obejmują piętro chóru. Okna hali głównej – niewielkie, prostokątne z górnym łukiem koszowym; okna na piętrze – wysokie, łukowe; okna w przybudówkach z wejściem na chór na wysokości piętra – przedzielone ceglanym filarkiem; w małym transepcie nad wejściem bocznym – okulus. Obok widoczna

Wkładkę założyła: Hanna Klementowska wrzesień 2011

Miejsce przechowywania negatywów:

1. Miejscowość:	Szymbark	5. Obiekt (nazwa jak w karcie)	6. zawartość wkładki
2. Gmina	Stężycza	Kościół parafialny p.w. Św. Teresy od Dzieciątka Jezus	c.d. opisu
3. Powiat	kartuski		
4. Województwo	pomorskie		

przypora. Okna zakrystii zabezpieczone ozdobną kutą kratą. Na wieży zegar. Od strony południowej kościoła, w granicach ogrodzenia, umieszczono rzeźbioną w drewnie figurę św. Szczepana. Samo ogrodzenie zostaje przerwane w połowie długości hali głównej, ze względu na przebiegający w tej linii chodnik i jezdnię.

Ściany głównej hali i głównego transeptu podkreślają blendy wykonane z cegły na całej wysokości, wykończone fryzem uskokowym. Opaski ceglane, które podkreślają linie okien, na parterze opasują blendy, natomiast na piętrze przenikają się z nimi. Blendami ozdobiono również apsydę główną i mały transept, jednakże tylko od wysokości piętra.

Wschodnia – szczytowa, symetryczna. Głównym elementem elewacji są współcześnie wypełnione okna witrażowe prezbiterium na wysokości piętra i krzyż drewniany, umieszczony w części parterowej. W kamiennym cokole znajduje się kamień węgielny kościoła z wyrytą datą rozpoczęcia budowy 1882 – datę rozdziela rzeźbiony symbol krzyża w okręgu – forma krzyża przypomina krzyż rycerski(maltański?).

Szczyt hali głównej zdobią symetrycznie podłużne, płytkie wnęki, po siedem z każdej strony i jedna umieszczona centralnie. Oryginalne ogrodzenie kościoła od głównego apsydy ponownie biegnie wokół kościoła.

Północna – kalenicowa; elewacja ta jest prawie idealnie symetryczna do elewacji południowej. Różnice widoczne są jedynie w bocznych wejściach – południowe mieści się w ściętym narożnikowo małym transepcie, które jest osobno niżej zadaszone. Ponadto ogrodzenie kościoła kończy się zaraz za północnym wejściem do zakrystii, przed głównym transeptem i biegnie ponownie z jego drugiej strony. Cokół i ściany hali głównej od strony północnej są nieco zawilgocone.

Wnętrze i wyposażenie – ołtarz i wyposażenie prezbiterium współczesne; dwa zabytkowe żyrandole z XVII wieku; pozostałe żyrandole i lampy boczne wykonano współcześnie w podobnej stylizacji; zabytkowe organy z XIX – ich historię oraz przebieg remontu zawiera dokumentacja opisowa w archiwum Parafii; ławki oryginalne, malowane współcześnie. Obrazy drogi krzyżowej to oleodruki oprawione w drewno dębowe – powieszono je w kościele w 1947 r.

Instalacje – elektryczna, z sieci – 220 V i 380 V; wodociągowa

W trakcie budowy kościoła wyznania ewangelickiego wprowadzono system nawiewu ciepłego powietrza, który umieszczono pod posadzką.

Cztery takie wyloty powietrza mieszczą się w narożnikach nawy głównej, wykończone ozdobną kratą. Pierwotnie ciepłe powietrze było wytwarzane przez piece usytuowane w pomieszczeniach przylegających do wieży. Jeden z nich jest zachowany, ale nieczynny od 1945 r; drugi wymieniono na współczesny piec z ogrzewaniem olejowym – zbiornik na olej umieszczono w gruncie od strony północnej kościoła.

Inne – w ścianach bocznych przed prezbiterium umieszczono dwa okna łukowe, jak w prezbiterium. Jednakże tylko okienko okrągłe jest przeszkłone współczesnym witrażem i jako takie widoczne jest zewnątrz, natomiast od strony wewnętrznej wmontowano w nie drewniane drzwi, malowane na biało, które poradzą do środka konstrukcji tej części kościoła. Do tego miejsca można dostać się jedynie po drabinie lub na wysięgniku – służy ono do celów konserwacyjnych budynku.

Wkładkę założyła: Hanna Klementowska wrzesień 2011

Miejsce przechowywania negatywów:

1. Miejscowość: Szymbark	5. Obiekt (nazwa jak w karcie)	6. zawartość wkładki
2. Gmina: Stężycza	Kościół parafialny p.w. Św. Teresy od Dzieciątka Jezus	fotografie, rysunek
3. Powiat: kartuski		
4. Województwo: pomorskie		

SPIS ILUSTRACJI

1. Elewacja zach.
2. Widok na wejście główne
3. Figura św. Teresy
4. Drzwi główne od str. zach.
5. Elewacja pld
6. Figura św. Szczepana
7. Elewacja wsch.
8. Widok na kościół i drogę od str. pld
9. Kamień węgielny
10. Drzwi wejściowe – str. pld
11. Elewacja ptn - fragment
12. Kraty w oknach zakrystii
13. Drzwi wejściowe od str. ptn
14. Dom przedpogrzebowy
15. Widok na prezbiterium
16. Dojście do konstrukcji kościoła
17. Zabytkowe organy, żyrandole, strop drewniany
18. Kraty nawiewu ciepłego powietrza
19. Szczegół konstrukcji chóru
20. Schody na wieżę
21. Strop w głównym wejściu
22. Schody boczne na chór
23. Elewacja zach. kościoła – rys. z 1938 rok
24. Budynek plebanii
25. Parafialne budynki gospodarcze

Wkładkę założyła: Hanna Klementowska wrzesień 2011

Miejsce przechowywania negatywów:



1



2



3



4

WKŁADKA DO KARTY EWIDENCYJNEJ ZABYTKÓW ARCHITEKTURY I BUDOWNICTWA

ZAŁĄCZNIK NR 4

1. Miejscowość:	Szymbark	5. Obiekt (nazwa jak w karcie)	6. zawartość wkładki
2. Gmina	Stężycza		
3. Powiat	kartuski	Kościół parafialny p.w. Św. Teresy od Dzieciątka Jezus	fotografie, rysunek
4. Województwo	pomorskie		



5



6



7



8

Wkładkę założyła: Hanna Klementowska wrzesień 2011

Miejsce przechowywania negatywów:



9



10

WKŁADKA DO KARTY EWIDENCYJNEJ ZABYTKÓW ARCHITEKTURY I BUDOWNICTWA

ZAŁĄCZNIK NR 5

1. Miejscowość:	Szymbark	5. Obiekt (nazwa jak w karcie)	6. zawartość wkładki
2. Gmina	Stężycza	Kościół parafialny p.w. Św. Teresy od Dzieciątka Jezus	fotografie, rysunek
3. Powiat	kartuski		
4. Województwo	pomorskie		



11



14



12



13

Wkładkę założyła: Hanna Klementowska wrzesień 2011

Miejsce przechowywania negatywów:

WKŁADKA DO KARTY EWIDENCYJNEJ ZABYTKÓW ARCHITEKTURY I BUDOWNICTWA

ZAŁĄCZNIK NR 16

1. Miejscowość:	Szymbark	5. Obiekt (nazwa jak w karcie)	6. zawartość wkładki
2. Gmina	Stężycza	Kościół parafialny p.w. Św. Teresy od Dzieciątka Jezus	fotografie, rysunek
3. Powiat	kartuski		
4. Województwo	pomorskie		



15



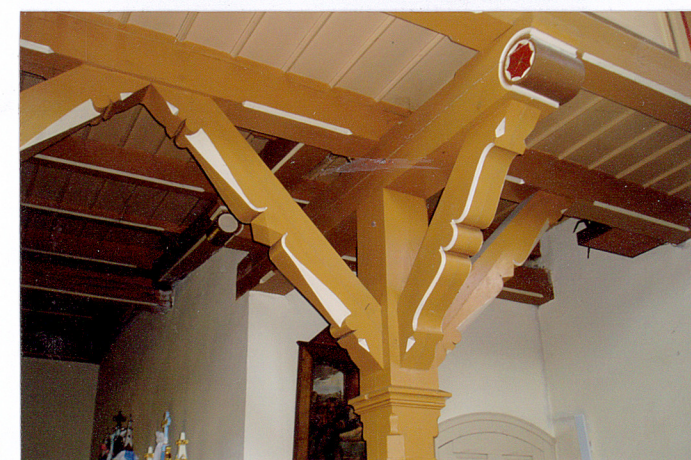
16



17



18



19

Wkładkę założyła: Hanna Klementowska wrzesień 2011

Miejsce przechowywania negatywów:

WKŁADKA DO KARTY EWIDENCYJNEJ ZABYTKÓW ARCHITEKTURY I BUDOWNICTWA

ZAŁĄCZNIK NR 7

1. Miejscowość:	Szymbark	5. Obiekt (nazwa jak w karcie)	6. zawartość wkładki
2. Gmina	Stężycza	Kościół parafialny p.w. Św. Teresy od Dzieciątka Jezus	fotografie, rysunek
3. Powiat	kartuski		
4. Województwo	pomorskie		



20



21



22



23



24



25

Wkładkę założyła: Hanna Klementowska wrzesień 2011

Miejsce przechowywania negatywów:

WKŁADKA DO KARTY EWIDENCYJNEJ ZABYTKÓW ARCHITEKTURY I BUDOWNICTWA

ZAŁĄCZNIK NR 8

1. Miejscowość:	Szymbark	5. Obiekt (nazwa jak w karcie)	6. zawartość wkładki
2. Gmina	Stężyca	Kościół parafialny p.w. Św. Teresy od Dzieciątka Jezus	sygn. akt znajdujących się w APG
3. Powiat	kartuski		
4. Województwo	pomorskie		

sygnatura: 10/9/0/1236

tytuł i daty: Verfassung der kath. Kirche in Schoenberg.; 1816-1816; hasła indeksu: Gdańsk; Rejencja w Gdańsku

sygnatura: 10/9/0/1237

tytuł i daty: Bauten pp an der katholischen Kirche zu Schoenberg, Bd 5.; 1883-1908; hasła indeksu: Gdańsk; Rejencja w Gdańsku

sygnatura: 10/9/0/1238

tytuł i daty: Revenueen der katholischen Kirche und Pfarre in Schoenberg, Bd 1.; 1830-1885; hasła indeksu: Gdańsk; Rejencja w Gdańsku

sygnatura: 10/9/0/1818

tytuł i daty: Anstellung der Geistlichen und Unterbedienten bei der evangel. Kirche in Schoenberg, Bd 4.; 1882-1918; hasła indeksu: Gdańsk; Rejencja w Gdańsku

sygnatura: 10/9/0/1819

tytuł i daty: Verfassung der evangelischen Kirche zu Schoenberg, Bd 2.; 1873-1914; hasła indeksu: Gdańsk; Rejencja w Gdańsku

sygnatura: 10/9/0/1820

tytuł i daty: Vermoegens und Rechnungs Amgelegenheiten der ewangel. Kirche in Schoenberg, Bd 5.; 1881-1903; hasła indeksu: Gdańsk; Rejencja w Gdańsku

sygnatura: 10/9/0/1821

tytuł i daty: Vermoegens und Rechnungs Amgelegenheiten der ewangel. Kirche in Schoenberg, Bd 6.; 1903-1919; hasła indeksu: Gdańsk; Rejencja w Gdańsku

sygnatura: 10/9/0/1822

tytuł i daty: Bauten und Reparaturen an der evangelischen Kirche pp in Schoenberg, Bd 8.; 1893-1907; hasła indeksu: Gdańsk; Rejencja w Gdańsku

sygnatura: 10/9/0/1823

tytuł i daty: Bauten pp an der ewangel. Kirche und Pfarrgebäude in Schoenberg, Bd 9.; 1907-1919; hasła indeksu: Gdańsk; Rejencja w Gdańsku

sygnatura: 10/9/0/1824

tytuł i daty: Staatsaufsicht ueber das Pfarrwaeldchen zu Schoenberg, Bd 1.; 1880-1885; hasła indeksu: Gdańsk; Rejencja w Gdańsku

sygnatura: 10/9/0/1825

tytuł i daty: Pfarrlaendereien der evangelischen Kirche in Schoenberg, Bd 1.; 1897-1910; hasła indeksu: Gdańsk; Rejencja w Gdańsku

sygnatura: 10/9/0/1826

tytuł i daty: Revenueen der ewangel. Kirche in Schoenberg, Bd 2.; 1882-1892; hasła indeksu: Gdańsk; Rejencja w Gdańsku

sygnatura: 10/9/0/1827

tytuł i daty: Begrabnisplatz der evangelischen Kirchengemeinde in Schoenberg, Bd 1.; 1898-1899; hasła indeksu: Gdańsk; Rejencja w Gdańsku

sygnatura: 10/9/0/1828

tytuł i daty: Vermoegens und Rechnungs Angelegenheiten der ewangel. Kirche zu Schoenberg, Bd 1.; 1880-1909; hasła indeksu: Gdańsk; Rejencja w Gdańsku

sygnatura: 10/9/0/1829

tytuł i daty: Pfarrlaendereien der ewangel. Kirche in Schoenberg, Bd 1.; 1900-1900; hasła indeksu: Gdańsk; Rejencja w Gdańsku

sygnatura: 10/9/0/1830

tytuł i daty: Revenueen der evangelischen Kirchenbedienten zu Schoenberg, Bd 1.; 1810-1885; hasła indeksu: Gdańsk; Rejencja w Gdańsku

sygnatura: 10/9/0/1831

tytuł i daty: Begrabnisplatz der evangelischen Kirche zu Schoenberg, Bd 1.; 1893-1908; hasła indeksu: Gdańsk; Rejencja w Gdańsku

Wkładkę założyła: Hanna Klementowska wrzesień 2011

Miejsce przechowywania negatywów: