

1. Obiekt

KOŚCIÓŁ PROTESTANCKI

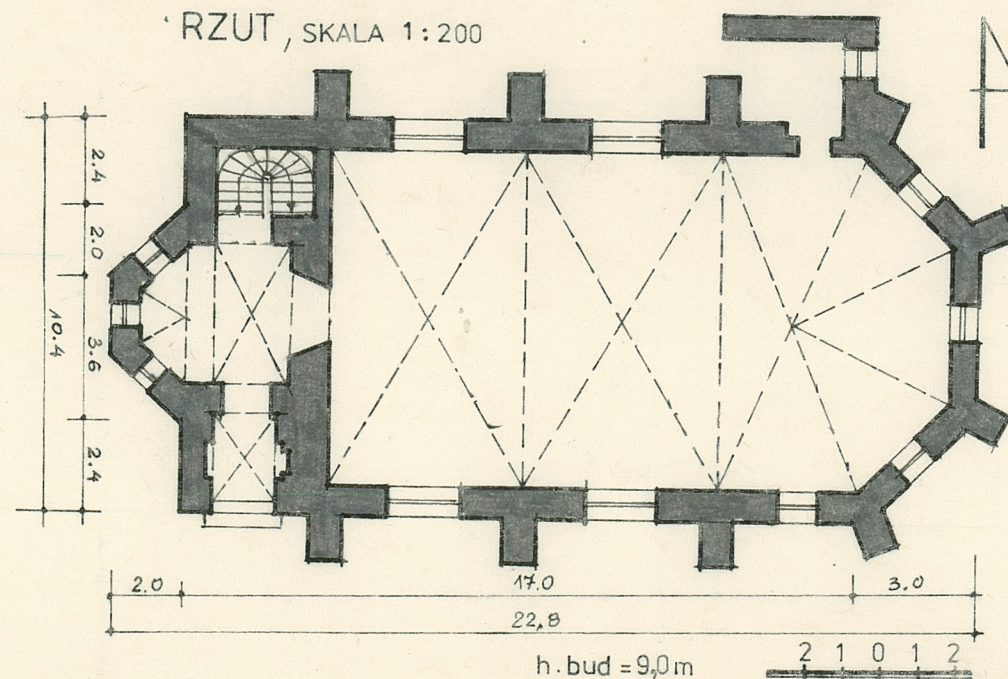
2. Czas powstania

ok. 1890-1907

3. Miejscowość

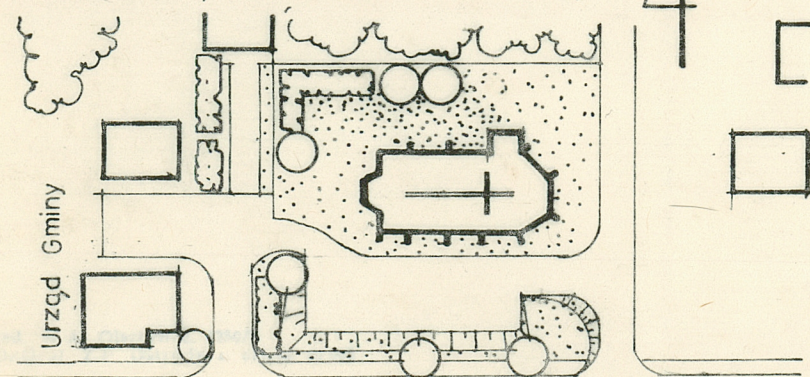
STĘŻYCA

11. Zdjęcia rzut, przekrój, sytuacja, orientacja

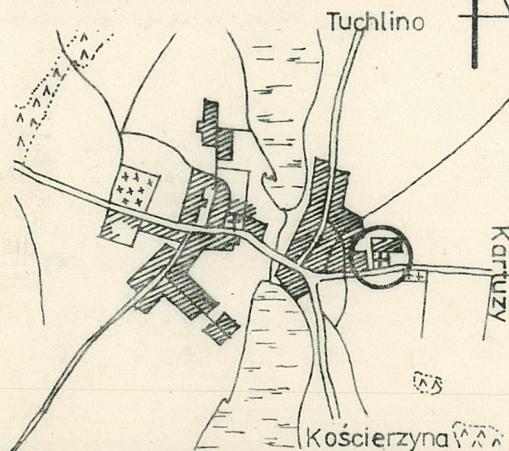


1. ELEWACJA POŁUDNIOWA

SYTUACJA, SKALA 1:1000



ORIENTACJA, SKALA 1:25000



4. Adres

Stężyca
nr. dz. 602, ark. mapy 5
obręb Stężyca KW

5. Przynależność administracyjna

województwo gdańskie

gmina Stężyca
pow. kartuski

6. Poprzednie nazwy miejscowości Stężyca
/wzm. XIII w./, Stansitz /1335/,
Stansicz /1398/, Stenzicza
/1570/, Stęzicia, Stężycza /1583/
niem. Stanschitz, Stannschitz

7. Przynależność administracyjna
przed 1 VI 1975

województwo gdańskie

powiat Kościerzyna

8. Właściciel i jego adres

Skarb Państwa - Naczelnik
Gminy w Stężycy

9. Użytkownik i jego adres

Urząd Gminy w Stężycy

10. Rejestr zabytków

Nr 965 data 10.06.1986

Najstarsza wzmianka o Stężycy pochodzi z 1335 roku. Teren parafii stężyckiej zasiedlono w wyniku starań ksiąg pomorskich. W 1457 roku król Jan Kazimierz nadał dobra stężyckie rajcy gdańskiemu Joachimowi von Becke. W Stężycy istniały kolejno cztery drewniane kościoły rzymsko-katolickie. Pięty z kolei, murowany, do dziś istniejący, p.w. św. Katarzyny został budowany w latach 1701-1706. W 1780 roku dziedzicem Stężycy był Jan Lewaldt Jezierski w 1848r. - Osterroth.

W wyniku procesu germanizacyjnego napływu kolonistów, we wsi pobudowano kościół protestancki. Nie ustalono dokładnej daty budowy obiektu, określić można okres, w którym powstał, tj. między 1890 rokiem a 1907 r.

Według istniejącego w kościele napisu określić można datę zakończenia malowania kościoła - 1907r. oraz autorów /malarzy/ :

C. Schimansky, Berlin i W. Zarr, Danzig.

Kościół zbudowano w stylu neogotyckim

SYTUACJA : Kościół jest położony na wschodnim brzeżu wsi, przy drodze do Kartuz. Od strony północnej i wschodniej jest otoczony skrajnymi zabudowaniami. Od zachodu do terenu kościoła przylegają obiekty dawnej plebanii, mieszczące obecnie Urząd Gminy w Stężycy. Działka kościelna nie jest ogrodzona. W jej południowej części zlokalizowany jest parking. Teren kościoła położony na niewielkim wzniesieniu, zazieleniony /drzewa, żywopłot/ w części północno-zachodniej.

MATERIAŁ, KONSTRUKCJA, TECHNIKA : Mury fundamentowe z kamienia. Mury zewnętrzne wykonane z cegły nietynkowane, ściany wewnętrzne tynkowane. Wiązanie cegieł wendyjskie. Dach wielospadowy, wieży - namiotowy. Konstrukcja dachu drewniana, więźba krokwiowo-jętkowa, jednowieszakowa, wzmocniona dwoma symetrycznie krzyżującymi się zastrzałami. Nad nawą, i prezbiterium układ krzyżowych sklepień. Dachy nawy i wieży pokryte dachówką klasztorną.

W nawie brak posadzki, podłoga cementowa, w prezbiterium posadzka z płyt ceramicznych, na chórze drewniana.

Schody zewnętrzne kamienne /3 stopnie/, wewnętrzne drewniane, dwubiegowe z zakrętem /16 stopni na chór/.

Ościeża okienne zakończone od góry ostrym łukiem. Okna witrażowe osadzone w maswerku. Wejście od zewnątrz do przedsionka w formie łuku z ostrołukową archiwoltą, wejście z przedsionka do kruchty przez ostrołukowy otwór drzwiowy z osadzonymi w nim drzwiami dwuskrzydłowymi, z metalowymi okuciami i ostrołukowym okratowanym nadświetlem.

Otwór drzwiowy z kruchty do nawy głównej o ościeżu zwężającym się do wewnątrz zwieńczonym prosto.

RZUT : Kościół o rzucie orientowanym jednonawowym, niepodpiwniczony, bez wyodrębnionego prezbiterium, z wydzieloną kruchtą, klatką schodową oraz dobudowaną kruchtą boczną. Nawa, przedsionek i kruchta boczna rozplanowane są na rzutach prostokątów, prezbiterium i kruchta - pięciokątów. Główne wejście do kościoła, z boku, przez przedsionek połączony z kruchtą, w której znajduje się wejście do nawy i klatki schodowej. Z kruchty bocznej wejście do kościoła w prezbiterium. Wszystkie pomieszczenia posiadają wewnętrzne połączenia.

BRYŁA : Obiekt jest zwarty, przykryty wielospadowym dachem. Wieża ośmioboczna przykryta namiotowym dachem. Trzy ściany wysunięte poza rysunek rzutu podkreślają smukły charakter bryły, pozostałe ściany wieży w połaci dachu nawy.

ELEWACJE : Elewację północną i południową charakteryzuje układ elementów pionowych. Przestrzenie między dwustopniowymi przyporami wypełnione są ostrołukowymi otworami okiennymi zdobionymi maswerkami. W elewacji południowej znajduje się główne wejście do kościoła zakomponowane w formie ostro zwieńczonego łuku. Nad wejściem ściana ozdobiona wklęsłym tynkowanym krzyżem łacińskim, powstałym w wyniku niewypełnienia zewnętrznej powłoki muru jedną warstwą cegły na powierzchni krzyża.

14. Kubatura

2075 m³

15. Powierzchnia użytkowa

204 m²

18. Prace budowlane i konserwatorskie, ich przebieg i dokumentacja

16. Przeznaczenie pierwotne

Obiekt sakralny - kościół
protestancki

17. Użytkowanie obecne

Obiekt użytkowany jako
pomieszczenie magazynowe19. stan zachowania (fundamenty, ściany zewnętrzne, ściany wewnętrzne, sklepienia, stropy,
konstrukcje dachowe, pokrycie dachu, wyposażenie i instalacje)

Stan zachowania fundamentów-dobry. Znaczne zniszczenia i ubytki cegieł w ścianach zewnętrznych oraz przyporach, brak fragmentu ściany nad otworem drzwiowym w kruchcie bocznej. Znaczne zniszczenia tynków ścian wewnętrznych /ubytki i zawilgocenia/. Zły stan zachowania ościeży okiennych zwłaszcza w nawach, w południowej ścianie nawy jeden z otworów okiennych zamurowany do zwieńczenia. Zły stan zachowania tynków oraz ścian powłok sklepienia od strony wnętrza nawy. Konstrukcje dachu oraz pokrycie dachu w stanie zadowalającym, poza zadaszeniem kruchty bocznej. Schody zewnętrzne oraz drewniane na chór, a także balustrada w stanie zadowalającym. Pewne zniszczenia w stolarce drzwi zewnętrznych, okucia w dobrym stanie, brak drzwi w wejściu z kruchty do nawy. Brak witraży, pozostały tylko niewielkie ich fragmenty. Istniejące dwa piece uszkodzone, balustrada chóru w złym stanie. Brak posadzki w nawie i prezbiterium.

20. Najpilniejsze postulaty konserwatorskie

Obiekt wymaga kapitalnego remontu. W pierwszej kolejności należy przeprowadzić :

- remont ścian zewnętrznych i wewnętrznych
- remont otworów okiennych i drzwiowych oraz okien i drzwi
- remont sklepienia, pozostawiając, jeśli to możliwe przynajmniej fragmentarycznie malowane ornamenty
- zabezpieczyć balustradę chóru
- uporządkować wnętrze obiektu
- remont posadzki

21. Akta archiwalne (rodzaj akt, numer i miejsce przechowywania)

24. Uwagi różne

22. Bibliografia

1. "Słownik geograficzny Królestwa Polskiego i innych Krajów Słowiańskich", W-wa 1890
2. "Kościerzyna i okolice" - ilustrowany przewodnik, Kościerzyna 1932 r.
3. "Słownik Etymologiczny Miast i Gmin PRL", Ossolineum 1984 r.

23. Źródła ikonograficzne i fotografia (rodzaj, miejsce przechowywania, sygnatury)

25. Opracował

tekst mgr inż. arch. Ewa Thrun, wrzesień 1985

imię, nazwisko, data, podpis

plany, rysunki mgr inż. arch. Ewa Thrun, wrzesień-październik 1985

imię, nazwisko, data, podpis

zdjęcia fotogr. Władysław Niedzielko, wrzesień 1985

imię, nazwisko, data, podpis

miejsce przechowywania negatywów GŚOŚDŚŚ Gdańsk, ul. Długa 12

Karta po wypełnieniu podlega ochronie na podstawie przepisów prawa autorskiego

26. Adnotacje o inspekcjach, informacje o zmianach (daty, imiona i nazwiska wypełniających)

27. Załączniki

Nr. 1

1. Miejscowość S T Ę Ż Y C A	2. Obiekt (nazwa jak w karcie) Kościół protestancki	3. Zawartość wkładki (nazwa obiektu lub materiału uzupełniającego) Ciąg dalszy punktu 13, zdjęcia
---------------------------------	--	--

13. Wzdłuż całej ściany elewacji wąski ozdobiony gzyms. Elewacja północna utrzymana w takim samym porządku przypór i otworów okiennych, jak w elewacji południowej. Ściana kruchty bocznej, bez elementów ozdobnych, dość niska, wprowadza pewną dysharmonię w kompozycji pionowych elementów elewacji północnej. Bardzo spokojną w charakterze elewację wschodnią tworzy układ szarmonizowanych elementów pionowych : otworów okiennych zamkniętych ostrołukiem, umieszczonych między dwustopniowymi przyporami oraz czytelnych, pionowych linii krawędzi naroży namiotowego dachu. Wąski delikatnie zdobiony gzyms nie zakłóca kompozycji "pionów" elewacji.

Najbardziej urozmaiconą jest elewacja zachodnia, której strzelisty charakter nadaje kompozycja wieży. Trzy niewielkie otwory okienne znajdujące się w kruchcie, oraz trzy w drugiej kondygnacji są zakończone ostrołukiem. Nad nimi elewacja wieży ozdobiona kompozycją wysmukłych ostrołukowych, tynkowanych trzech blend, formą nawiązujących do maswerku. Nad nimi ostrołukowe blendy, w których dodatkowo umieszczono proste otwory okienne. Elementy poziome : wyodrębniony ze ściany wieży kamienny cokół i fryz biegnący na wysokości okapu nawy głównej, nie wprowadzają dysharmonii w całej kompozycji elewacji.

WNĘTRZE : W jednoprzestrzennym wnętrzu nawy, elementami dominującymi są : sklepienie i pięciobocznej zamknięcie prezbiterium. Łęki sklepienia oraz wierzchołki ozdobione malowanymi, ornamentami. Ościeża okienne, rozchylone lekko do wewnątrz, zamknięte ostrołukiem także ozdobione są ornamentem; okna osadzone w maswerku. Pod nimi, na wszystkich ścianach poziomy ornament malowany. W tylnej ścianie nawy, na chórze, duża ostrołukowa wnęka, w której znajduje się wejście na chór, zamknięte ostrym łukiem. Na ścianie ościeża wnęki malowany napis w jęz. niemieckim określający datę i nazwiska osób malujących kościół wraz ze znakami cechowymi. W jego osi znajduje się otwór okienny w drugiej kondygnacji wieży. Takie rozmieszczenie otworów sprawia, iż ich perspektywa tworzy układ "zmniejszających" się ostrołuków. Balustrada chóru z drewnianych, delikatnie rzeźbionych desek podparta jest dwoma drewnianymi profilowanymi słupami.

We wnętrzu, pod chórem znajdują się dwa żeliwne piece. Piec umieszczony od strony południowej z dostępem do paleniska tylko z nawy, drugi piec tylko od strony klatki schodowej.

Wkładkę założył: mgr inż. arch. Ewa Thrun, październik 1985 r.

(imię, nazwisko, data)

Miejsce przechowywania negatywów: G.O.D.Z. Gdańsk, ul. Długa 12

Wzór ODZ 1978 r.



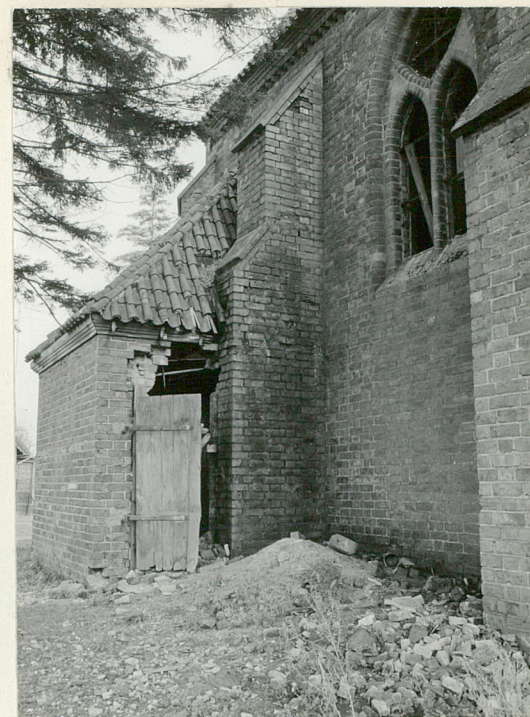
2. Elewacja zachodnia



3. Widok wieży od strony zachodniej



4. Elewacja wschodnia



5. Zakrystia od strony północnej



6. Tylna ściana nawy i chór



7. Prezbiterium



8. Wierzchołek sklepienia nad prezbiterium

1. Miejscowość

S T Ę Ż Y C A

2. Obiekt (nazwa jak w karcie)

Kościół protestancki

3. Zawartość wkładki (nazwa obiektu lub materiału uzupełniającego)

Ciąg dalszy - zdjęcia



9. Głównie wejście od strony południowej



10. Drzwi do kruchty



11. Drewniane schody na chór



12. Otwór okienny w ścianie nawy

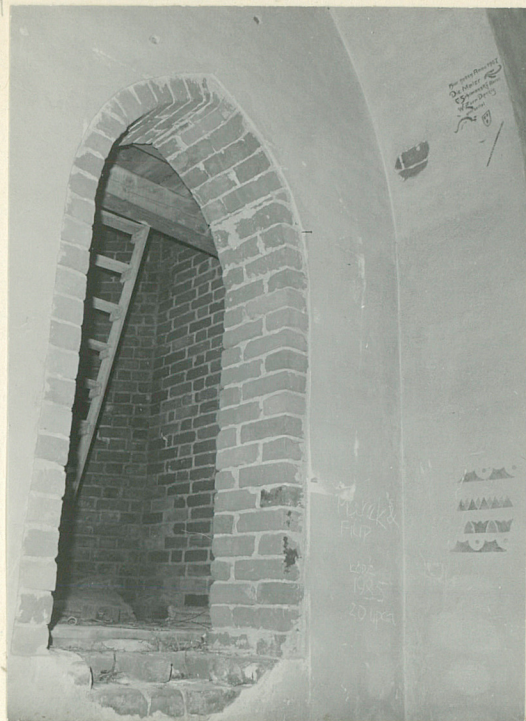
Wkładkę założył: mgr inż. arch. Ewa Thrun, październik 1985

(imię, nazwisko, data)

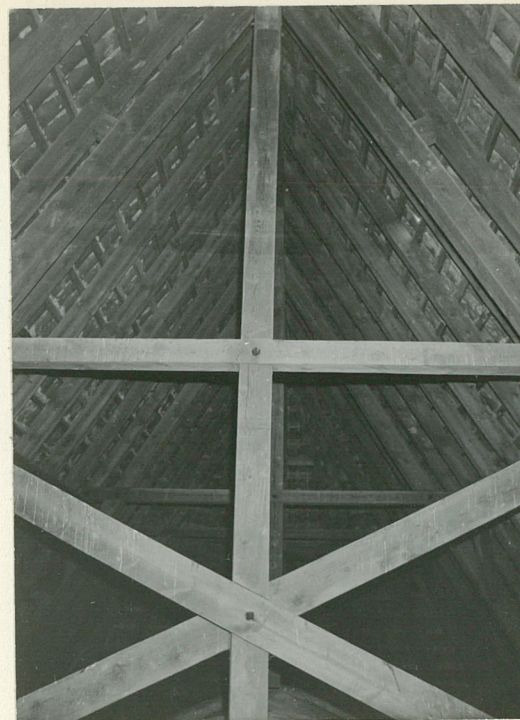
G.O.D.Z. Gdańsk, ul. Długa 12

Miejsce przechowywania negatywów:

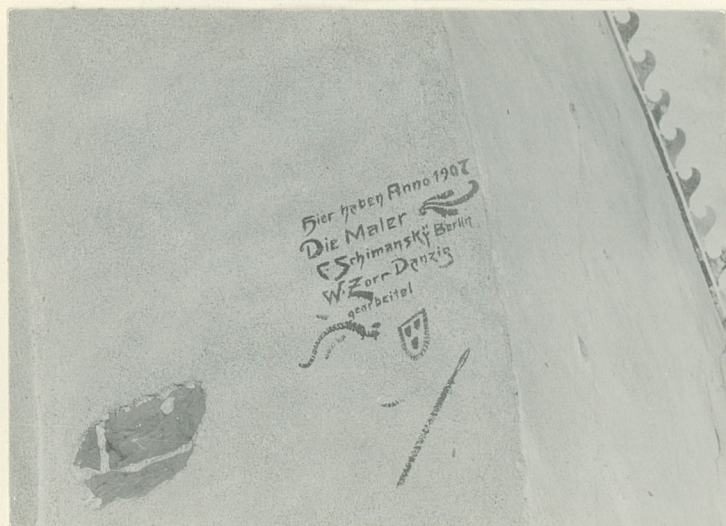
Wzór ODZ 1978 r.



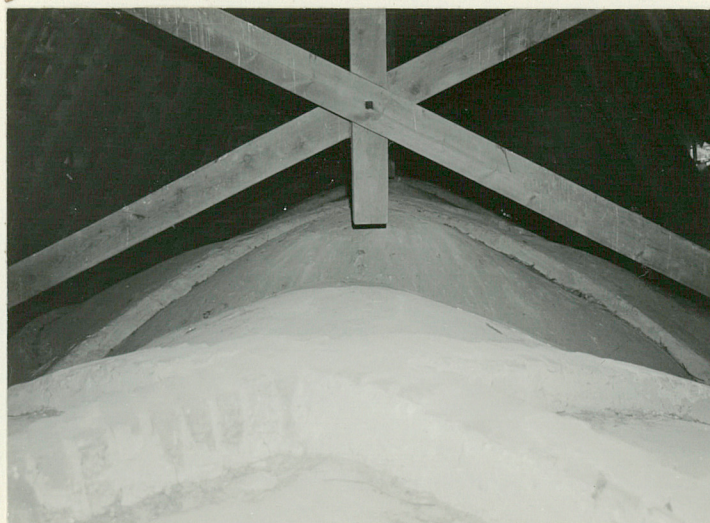
13. Wejście z chóru na wieżę



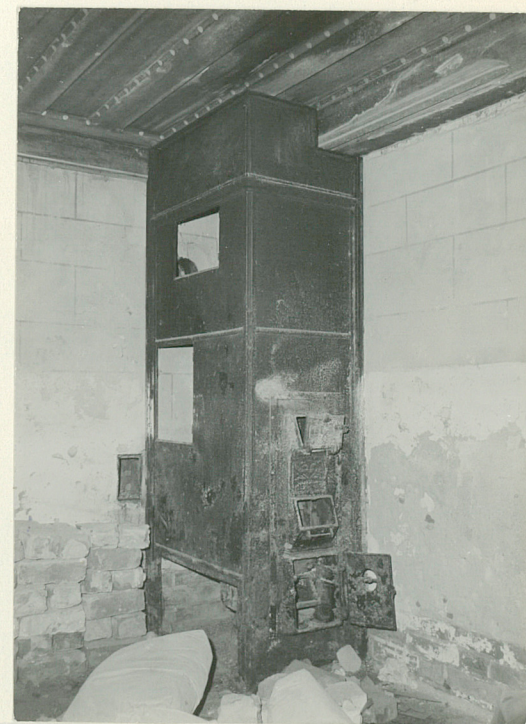
15. Fragment więźby dachowej



14. Sygnatury autorów malowideł ściennych



16. Fragment więźby dachowej i sklepienia



17. Piec w północno-wschodnim narożniku nawy