

A B C D E F G H I J K L M N O P R S T U V W X Y Z

Nr POMORSKIE

5040

1 Obiekt

PENSJONAT /obecnie obiekt niezagospodarowany/

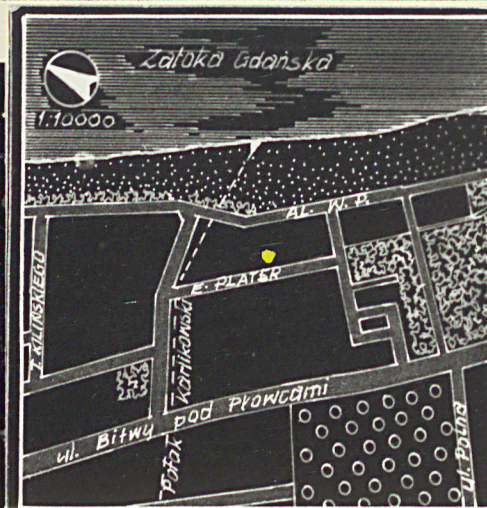
2 Czas powstania

1912

3 Miejscowość

Sopot

11 Zdjęcia rzut, przekroj, sytuacja, orientacja



4 Adres Karta mapy 33, nr dz. 106

Ew.grunt. 1847

ul. E. Plater 7/9/11

nr hipoteczny 621506 Kw

5 Przynależność administracyjna

województwo gdańskie

gmina pow. wiejski

6 Poprzednie nazwy miejscowości

Zoppot

7 Przynależność administracyjna
przed 1 VI 1975

województwo gdańskie

powiat

8 Właściciel i jego adres

Miejski Zespół Ekonomiczno-
Administracyjny Szkół
Sopot, ul. Bieruta 71

9 Użytkownik i jego adres

Budynek opuszczony-brak
użytkownika

10 Rejestr zabytków

Nr data

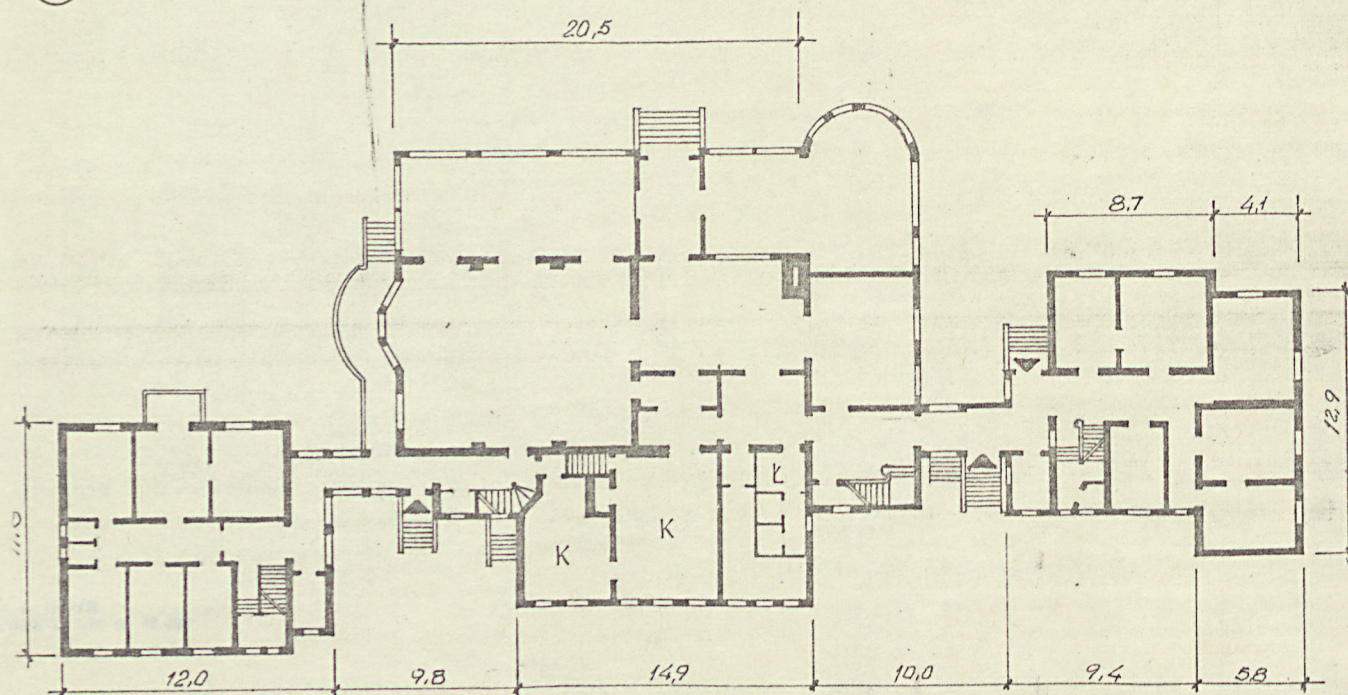


Rzut parteru

skala 1:400

0 5m

h budynku ~ 18m



12. Autorzy, historia obiektu, określenia stylu.

W 1912 r. Willy Lippke wykonał projekt trzech samodzielnie stojących budynków połączonych ze sobą tarasami. W 1916 r. do budynku podłączono kanalizację. Wykonano także projekt ogrodzenia od północy, wschodu i zachodu. Prawdopodobnie w trakcie budowy galerie i taras od strony wschodniej budynku obmurowano. Powstały w ten sposób pomiędzy budynkami kryte łączniki, a od wschodu duże przeszklone sale z widokiem na Zatokę. Obiekt o dość dobrej wartości architektonicznej wielkością swą przerasta jednak skalę zabudowy ulicy E. Plater

13. Opis (sytuacja, materiał i konstrukcja, rzut, bryła, elewacje, wnętrze, wyposażenie Instalacje)

- Budynek położony jest w południowo-wschodniej części miasta przy wschodniej stronie ulicy E. Plater.
- Ściany fundamentowe zewnętrzne i wewnętrzne murowane z cegły pełnej tynkowane. Tynki zewnętrzne szare, typu "baranek" tynki wewnętrzne cementowo-wapienne malowane klejowo. W partii poddasza korpusu głównego konstrukcja szkieletowa.
- Stropy nad piwnicą stalowo-ceramiczne typu Kleina, stropy międzykondygnacyjne drewniane.
- Dach nad korpusem głównym dwuspadowy nad pawilonami północnym i południowym dwuspadowy z naczółkami kryty dachówką zakładkową.
- Posadzka w piwnicy betonowa i terracota, w korpusie głównym, przy wejściu płytki ceramiczne, w holu PCW, w dużych salach parkiet, na piętrze deski, w łącznikach terracota, w pawilonach bocznych podłogi z desek kryte płytą pilśniową - w łazienkach terracota i kafle na ścianach.
- Schody do piwnicy betonowe, zewnętrzne murowane, wewnętrzne klatki schodowej drewniane, policzkowe, w korpusie głównym schody trzybiegowe w pawilonach bocznych dwubiegowe. Balustrady drewniane z toczonych tralek.
- Stolarka okienna podwójna, skrzynkowa, okna dwuskrzydłowe o drobnokwaterowych podziałach. Stolarka w większości zachowana oryginalna.
- Stolarka drzwiowa zewnętrzna płycinowa częściowo zachowana. Stolarka drzwiowa wewnętrzna płycinowa w korpusie głównym częściowo wymieniona, w pawilonach bocznych zachowana z ościeżami.
- Budynki założone na planie prostokąta z aneksami w korpusie głównym na parterze znajdują się: hol, klatka schodowa, pomieszczenia kuchni i rozległe sale i przeszklona weranda. Wszystkie sale i werandy są ze sobą połączone. Na piętrze znajdują się pokoje. W pawilonach bocznych znajdują się pokoje, rozmieszczone są one wzdłuż prostokątnego korytarza. Na każdym piętrze znajdują się łazienki i w części dodatkowo wc-ty na półpiętrach.
- Budynek główny 3-kondygnacyjny, z 4-tą kondygnacją poddasza. Pawilony boczne kondygnacyjne z trzecią kondygnacją mieszkalną poddasza. Wszystkie obiekty są podpiwniczone. Budynki połączone są krytymi, parterowymi korytarzami. Od zachodu do budynku przylega parterowy ryzalit mieszczący kuchnię oraz dwa wysunięte ryzality przykryte dwuspadowymi daszkami z naczółkami, od wschodu przeszklona weranda. W narożniku południowo-wschodnim zakończona półkoliście od północy przy budynku głównym znajduje się taras, który łączy się z korytarzem łączącym budynki. W pawilonach bocznych na wysokości 2-giej i 3-ciej kondygnacji znajdują się balkony na planie prostokątów z prostymi metalowymi balustradami.
- Wyposażenie - w dużej sali w korpusie głównym na parterze od strony północnej zachował się duży mosiężny żyrandol.
- Instalacje: wod-kan., gaz, elektryczność /obecnie wyłączone/.
- Ogrzewanie etażowe z własnej kotłowni

14. Kubatura

10 557 m³

15. Powierzchnia użytkowa

1 609,9 m²

16. Przeznaczenie pierwotne

Pensjonat

17. Użytkowanie obecne

Obiekt niezagospodarowany

13. Prace budowlane i konserwatorskie, ich przebieg i dokumentacja

W budynku po wojnie były przeprowadzane remonty, które pozwoliły zaadaptować budynek dla celów domu dziecka.

Jednakże już prawie 2 lata dom dziecka w tym budynku został zlikwidowany i obiekt obecnie stoi pusty.

19. stan zachowania (fundamenty, ściany zewnętrzne, ściany wewnętrzne, sklepienia, stropy, konstrukcje dachowe, pokrycie dachu, wyposażenie i instalacje)

Stan zachowania ścian fundamentowych zewnętrznych i wewnętrznych dobry. Miejscami mury przyziemia są zawilgocone. Stan zachowania stropów, schodów dość dobry.

Stan zachowania konstrukcji i pokrycia dachu różny. Miejscami dach przecieka powodując zawilgocenia stropów i odpadanie tynków.

Brak użytkownika, powybijane szyby, brak ogrzewania powoduje postępującą dewastację abudynku.

20. Najpilniejsze postulaty konserwatorskie

Należałoby budynek sprzedać i rozważyć jego nową funkcję, jest to obiekt który doskonale nadaje się na dom czasowy dużego i zamożnego zakładu przemysłowego. Obiekt jednak w takim przypadku wymaga remontu kapitalnego. Należy osuszyć zawilgocone ściany, naprawić dach, wymienić podłogi, naprawić tynki wewnętrzne.

21. Akta archiwalne (rodzaj akt, numer i miejsce przechowywania)

WAP Gdańsk O/Gdańsk, ekspozytura w Gdyni, Archiwum
Miasta Sopotu, Zespół Akt Policji Budowlanej
sygn. 48/101/7-9-11

22. Bibliografia

23. Źródła ikonograficzne i fotografia (rodzaj, miejsce przechowywania, sygnatury)

24. Uwagi różne

25. Opracował

tekst Justyna Golc-Czyszek, maj 1984 *Golec-Czyszek*

imię, nazwisko, data, podpis

plany, rysunki Jerzy Woszczak, maj 1984 *Woszczak*

imię, nazwisko, data, podpis

zdjęcia fotogr. Władysław Niedzielko, maj 1984 *Niedzielko*

imię, nazwisko, data, podpis

miejsce przechowywania negatywów ZPUI "Inwestprojekt" Sopot

Karta po wypełnieniu podlega ochronie na podstawie przepisów prawa autorskiego

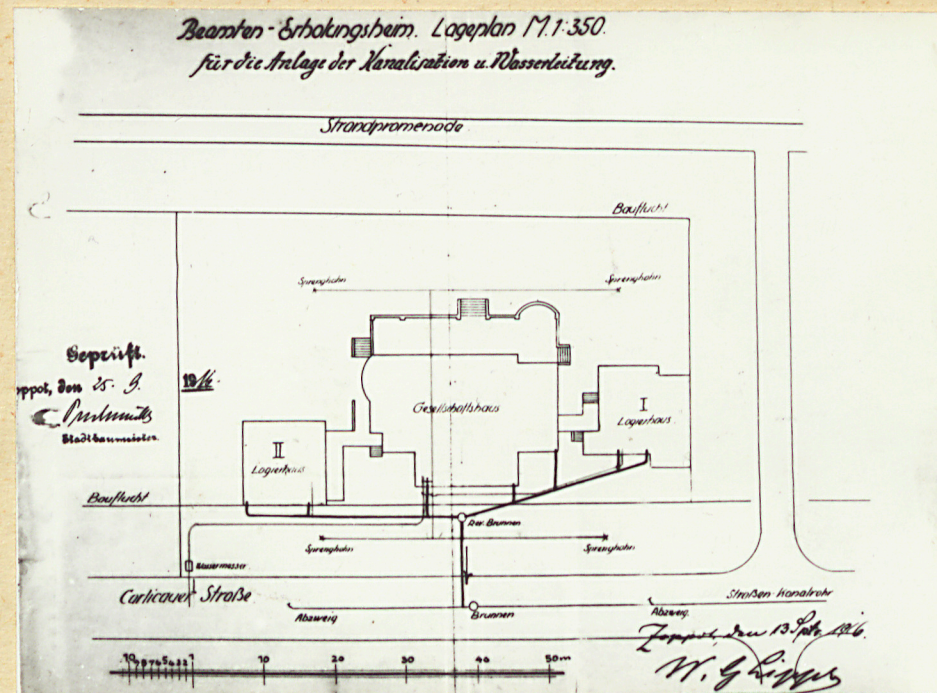
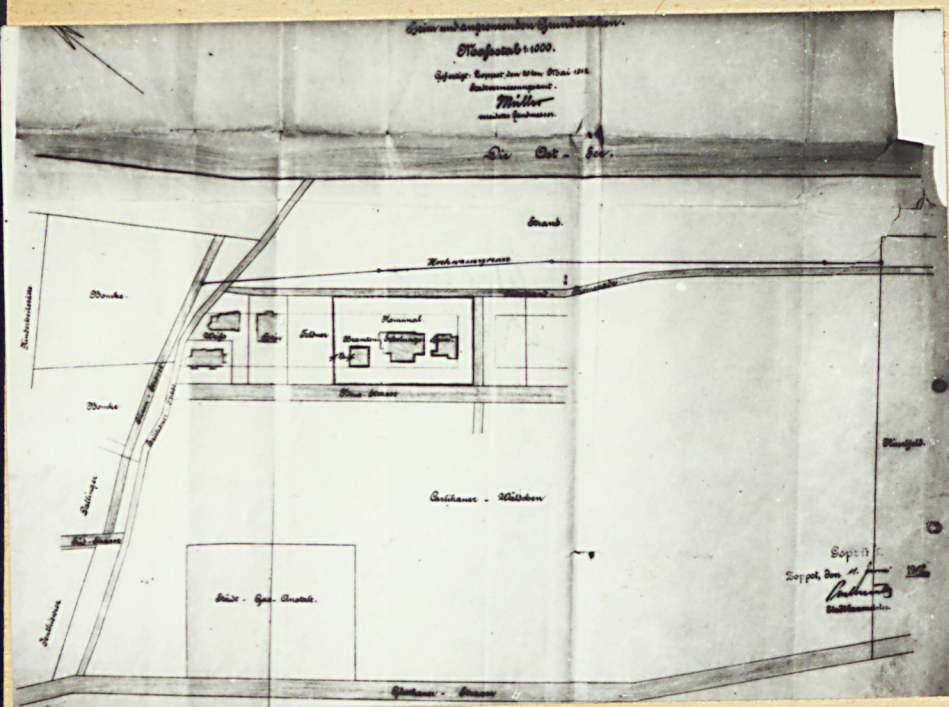
26. Adnotacje o inspekcjach, informacje o zmianach (daty, imiona i nazwiska wypełniających)

27. Załączniki *1-3*

1. SOPOT

2. E. Plater 7/9/11

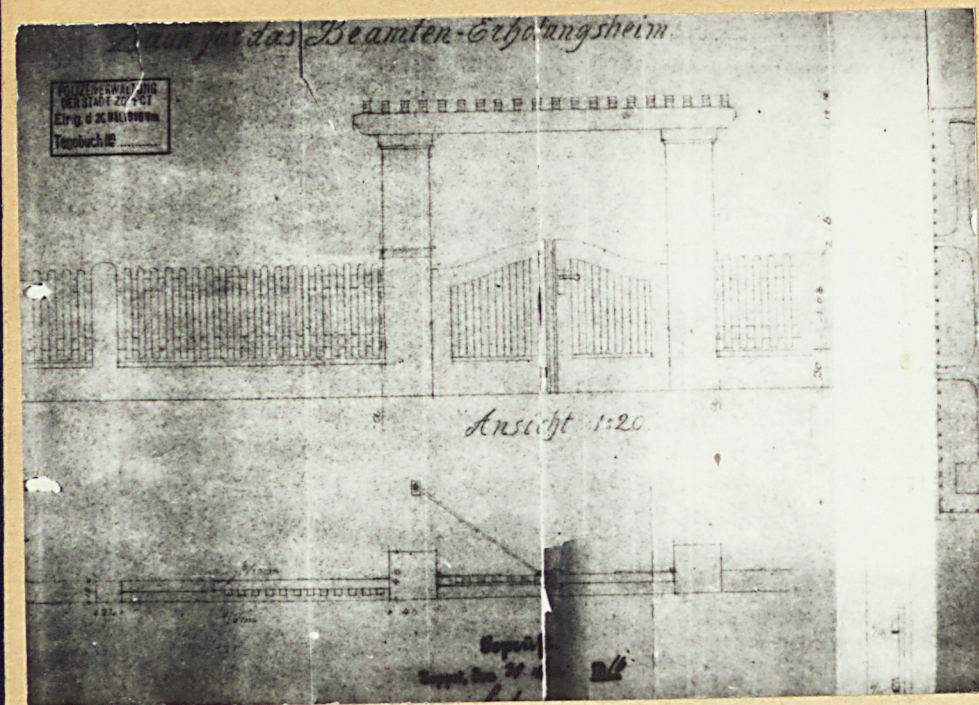
3. Zdjęcia i materiał archiwalny



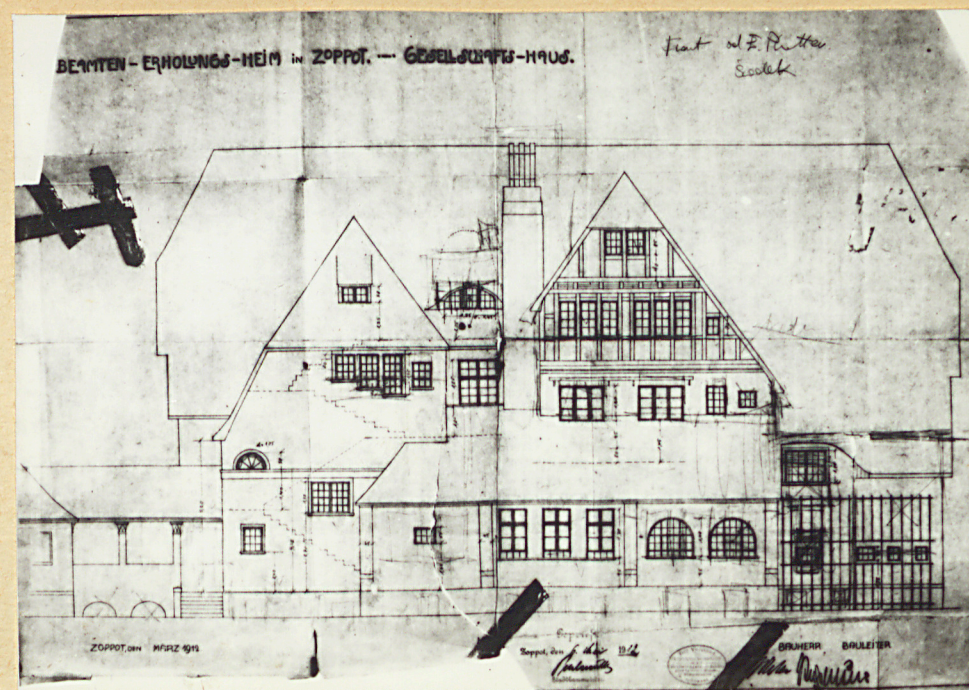
1. Plan sytuacyjny z 1912 roku

2. Plan sytuacyjny z 1916 roku

Wkładkę założyła Justyna Golc-Czyszek BPP Gdańsk maj 1984
 Miejsce przechowywania negatywów ZPUI "Inwestprojekt" Sopot



3. Projekt ogrodzenia

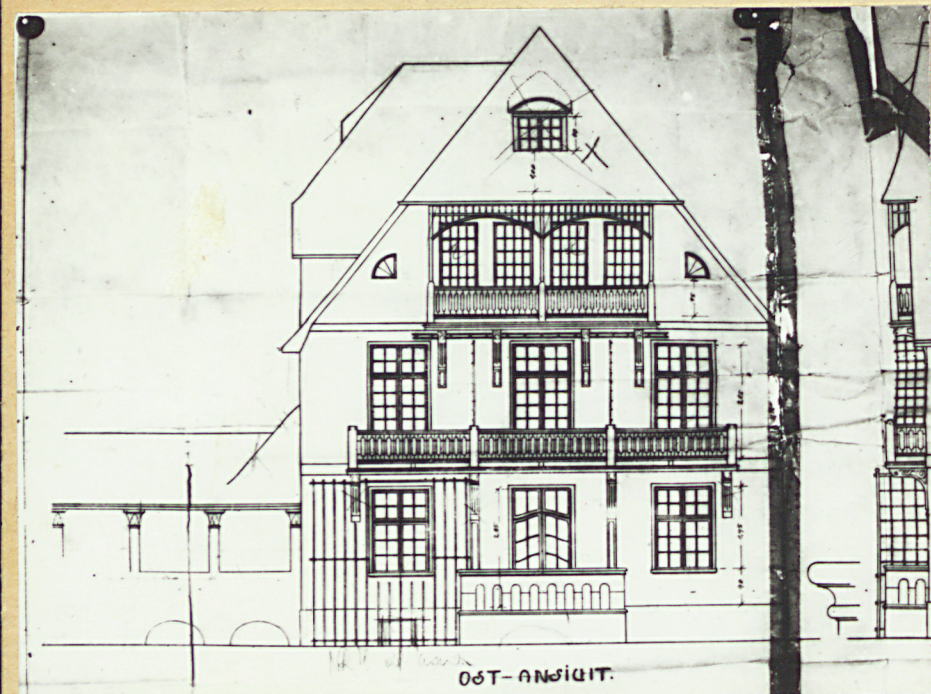


4. Elewacja zachódnia głównego korpusu budynku

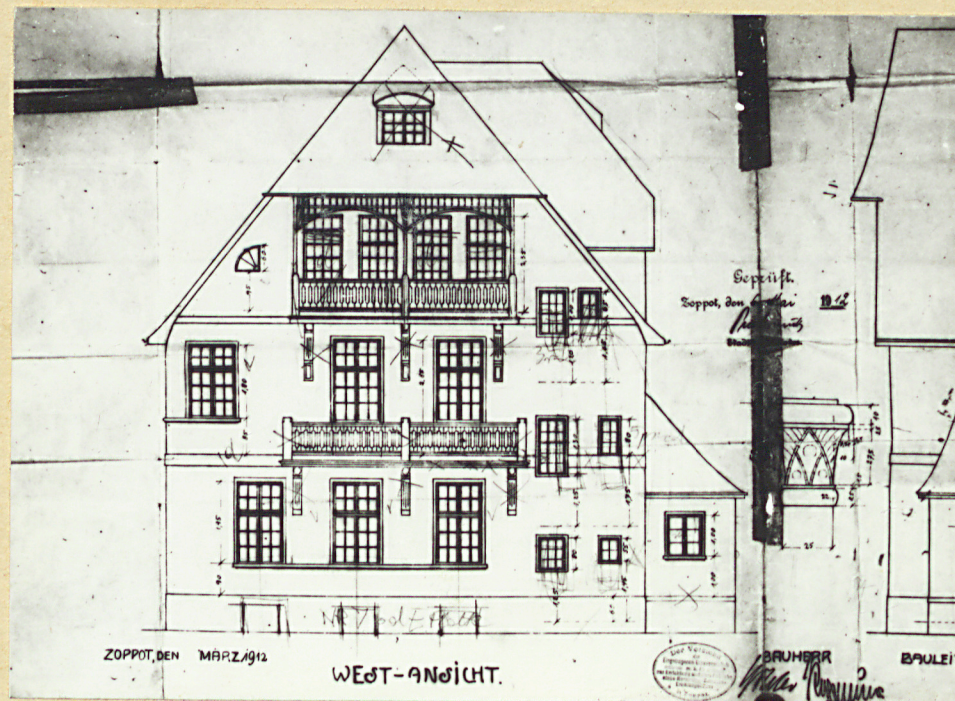
1. SOPOT

2. ul.E.Plater 7/9/11

3. Materiał archiwalny

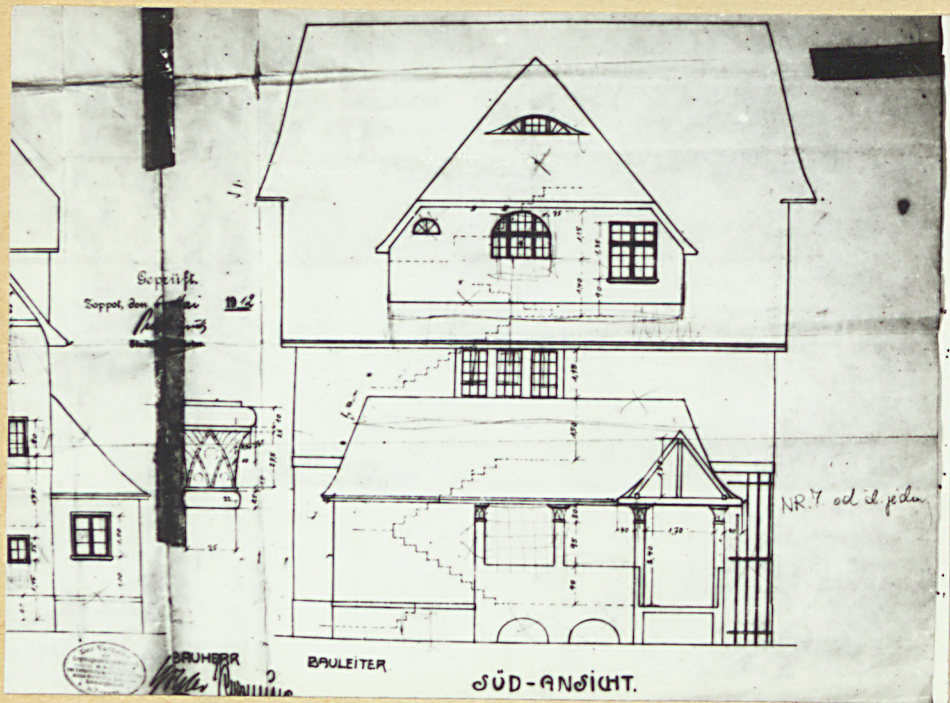


5. Elewacja wschodnia

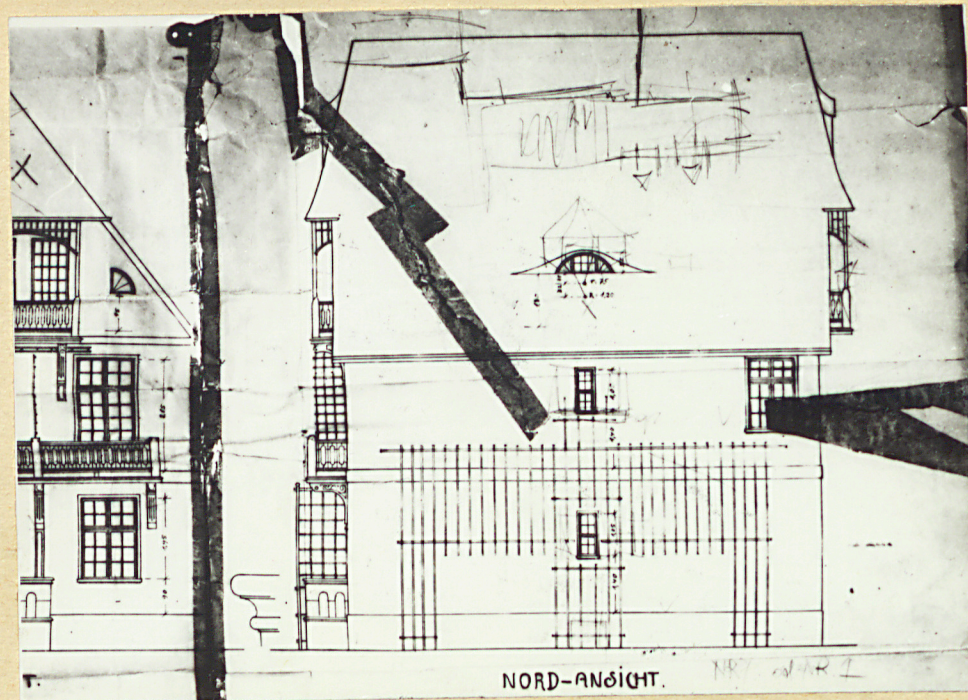


6. Elewacja zachodnia

Wkładkę założyła Justyna Golc-Czyszek BPP Gdańsk maj 1984
Miejsce przechowywania negatywów ZPUI "Inwestprojekt" Sopot



7. Elewacja południowa



8. Elewacja północna

1. Miejscowość

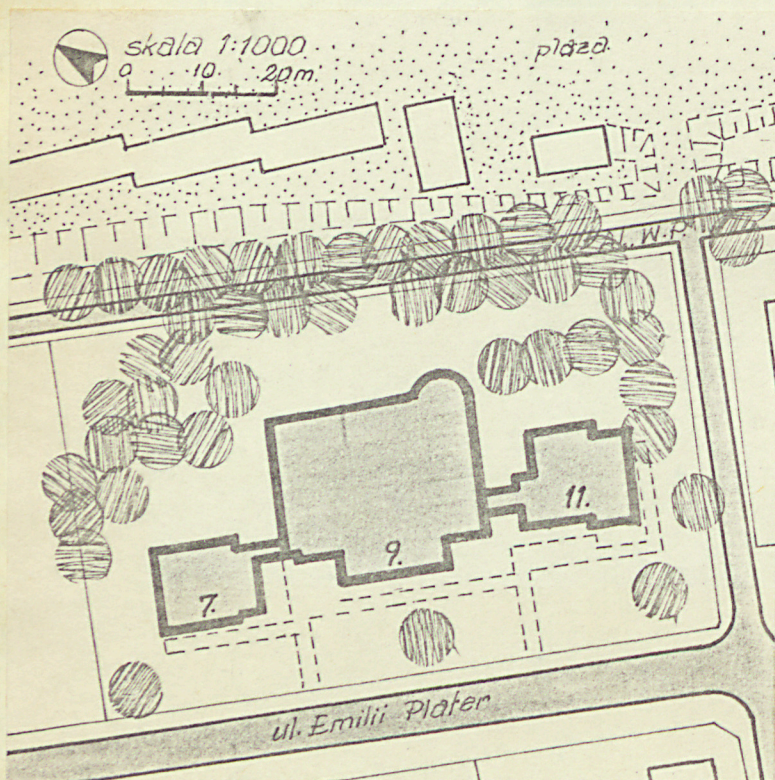
SOPOT

2. Obiekt (nazwa jak w karcie)

ul.E.Plater 7/9/11

3. Zawartość wkładki (nazwa obiektu lub materiału uzupełniającego)

Zdjęcia elewacji



1. Plan sytuacyjny



2. Pawilon nr 7 -
elewacja wschodnia



3. Pawilon nr 7 -
elewacja północna



4. Pawilon nr 9 -
elewacja połud-
niowo-wschodnia



5. Przejście pomiędzy
pawilonem nr 7 i 9
widok od wschodu

Wkładkę założył: Justyna Golc-Czyszek BPP Gdańsk
maj 1984 (imię, nazwisko, data)

Miejsce przechowywania negatywów: ZPUI "Inwestprojekt" Sopot

Jed. W.A. Olsztyn z. 135/S
OZGraf. Z.P. Ostróda z. 676 n. 40 000

Wid. 9 DDZ 1978 r.



6. Pawilon nr 9 narożnik
północno-wschodni



7. Pawilon nr 11 -widok
od strony zachodniej



8. Pawilon nr 11-widok
od strony wschodniej



9. Pawilon nr 11-widok
od strony południowej