

1. Obiekt

ZESPOL CUKROWNI

2. Czas powstania

ok.1880 r.

3. Miejscowość

STARE POLE

11. Zdjęcia, rzut, przekrój, sytuacja, orientacja

4. Adres

STARE POLE
ul.Marynarki Wojennej

nr hipoteczny

5. Przynależność administracyjna

województwo ELBLĄSKIE

gmina STARE POLE

6. Poprzednie nazwy miejscowości

ALTFELDE

7. Przynależność administracyjna
1 VI 1975

województwo GDAŃSKIE

powiat MALBORK

8. Właściciel i jego adres

Zakłady Cukrownicze
STARE POLE
ul. Marynarki Wojennej

9. Użytkownik i jego adres

Zakłady Cukrownicze
Zakład Produkcji Pomocniczej
STARE POLE

10. Rejestr zabytków

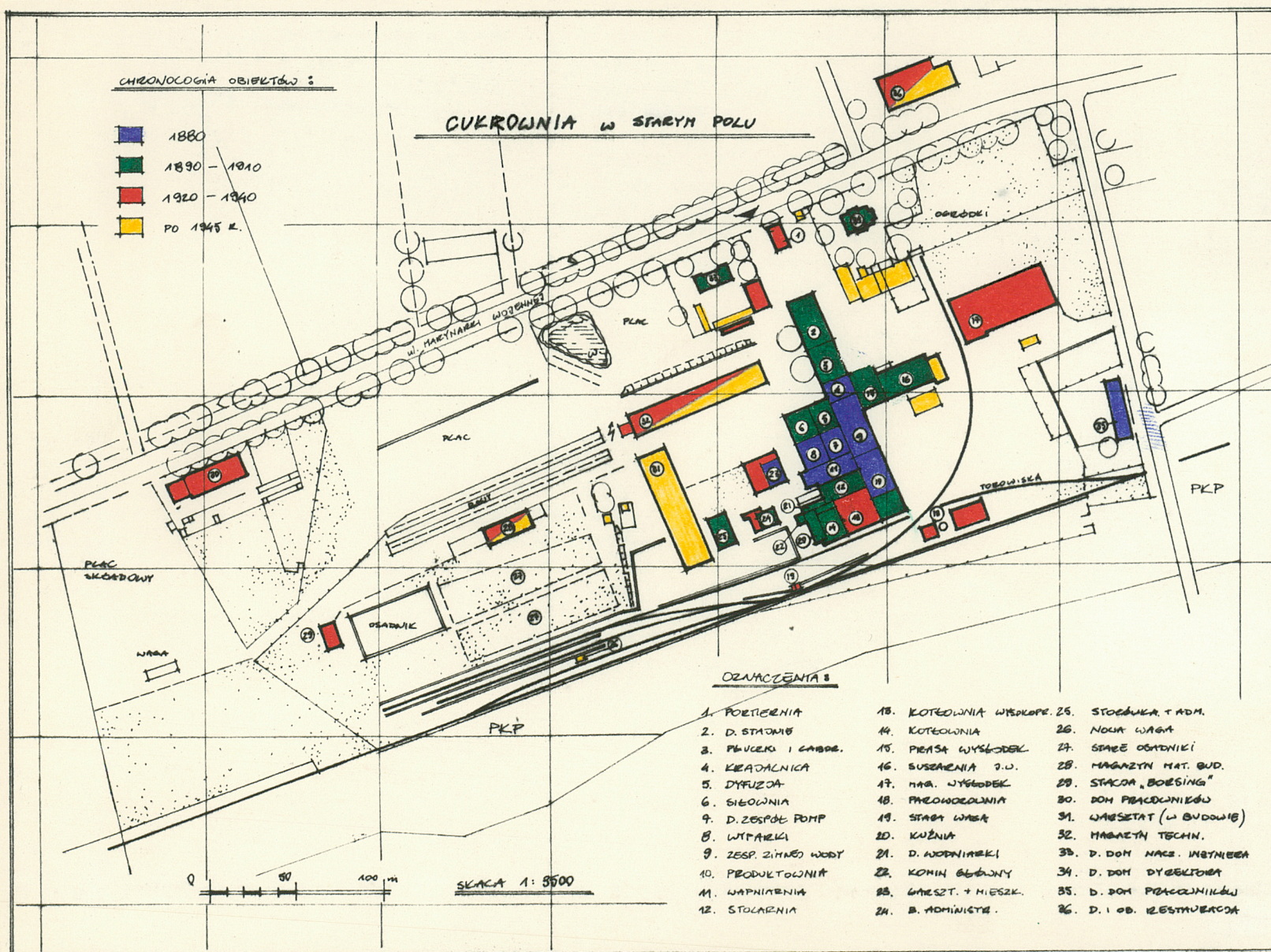
Nr

A-1358

data

18.11.1991

20.11.91



12. Autorzy, historia obiektu, określenie stylu

Pierwszy znany przywilej dla Starego Pola wydany został, na prawie chełmińskim, w roku 1330 przez wielkiego mistrza von Orselen.

Już w r. 1580 rezydował tu ewangelicki pleban Melick, jednakże kościół wystawiono dopiero w r. 1705.

Stosunkowo niewielka wieś zaczęła rozrastać się dopiero w II połowie wieku XIX. w związku ze specjalizującym się rolnictwem. Powstała tu spółka pożyczkowa, a co tydzień odbywał się targ zbożowy. Przeprowadzona w 4 ćwierci linia kolejowa oraz wzrastająca produkcja buraka cukrowego stworzyły sprzyjające warunki do powstania przetwórstwa rolnego.

Omawiana cukrownia zaczęła powstawać od ok. 1880 roku jako inwestycja spółki rodzinnej. Następne etapy rozbudowy zespołu następowały w latach 1890-1910 oraz 1920-1940.

Jako pierwsze powstały obiekty: wyparek, krajalnic, zasilania w wodę, wapniarni oraz produktowni, a także innych części niezbędnych do produkcji, wchłoniętych przez następne rozbudowy.

W roku 1885 zespół cukrowni obejmował 10 domów ze 190 mieszkańcami, przy 631 mieszkańcach całej wsi. Pierwsi pracownicy mieszkali w dużym domu mieszkalnym wzniesionym przy obecnej ul. Bema, na wschód od cukrowni. Z czasem, ok. 1890 r., wzniesiono domy dyrektora i naczelnego inżyniera, oraz domy stacyjnych na terenie cukrowni. Jednocześnie w latach następnych wzniesiono małe domy pracownicze na pn od zespołu i dom mieszkalny na zachodnim krańcu terenu /ok. 1900 r./.

Cały ten okres trwają rozbudowy budynków cukrowni, powstają zespoły płuczek z ziemnymi zbiornikami osadnikowymi płukania wstępnego, a także zespół prasy i suszarni wysłodek. Rozbudowana zostaje kotłownia, zaplecze techniczne oraz magazyna.

c.d. wkładka

13. Opis (sytuacja, materiał i konstrukcja, rzut, bryła, elewacje, wnętrza, wyposażenie, instalacje)

SYTUACJA

Zespół cukrowni w Starym Polu obejmuje obszar wydłużonego prostokąta, o pow. ok. 12,5 ha., zawarty pomiędzy ul. Marynarki Wojennej, terenem PKP, od wschodu ul. Bema, a od zachodu kończąc się tuż za linią ostatnich budynków. Ulica Marynarki Wojennej, główna droga Elbląg-Malbork, stanowi granicę północną, widocznie orientując rozplanowanie całości zespołu.

W układzie osadniczym wsi założenie cukrowni stanowi najbardziej wysunięty na zachód element zespołu Starego Pola.

UKŁAD PRZESTRZENNY

p i e r w o t n a z a w a r t o ś ć Z E S P O Ł U /sprzed 1945 r./

Cukrownia obejmowała zespół budynków: bezpośrednio produkcyjnych, budynków pomocniczych i magazynowych, obiektów mieszkalnych oraz o charakterze socjalnym.

- budynki produkcyjne - krajalnica, dyfuzja, płuczki, zespół zasilania w wodę, wyparki, produktownia.

- budynki pomocnicze - laboratorium, stajnie, prasa i suszarnia oraz magazyn wysłodek, kotłownia, kuźnia, stolarnia, wapniarnie, wodniarki, zespół lokomotywny i wagi kolejowej. Przy tych obiektach znajdują się także place składowe oraz budowle ziemne osadników ze stacją Borsing.

- budynki mieszkalne - dom dyrektora, dom naczelnego inżyniera, domy stacyjnych na terenie cukrowni oraz domy pracownicze na obrzeżach zespołu.

- budynki socjalne - stołówka na terenie cukrowni oraz restauracja na północ od zespołu.

k o m p o z y c j a

układ zespołu opiera się o obszar wydłużonego prostokąta, ciągnącego się po południowej stronie ul. Marynarki Wojennej, jednakże niektóre fragmenty, szczególnie części mieszkalne i socjalne, wychodzą poza omawiany teren.

Główny trzon zespołu, część produkcyjna cukrowni, znajduje się w centrum omawianego prostokąta. Obejmuje ona rozczłonkowany przestrzennie zespół budynków, orientowany wobec drogi, ciągnący się od placu przy portierni do terenów PKP od strony południowej.

Place manewrowe znajdują się głównie po stronie wschodniej oraz w części zachodniej.

Zespół placów do składowania oraz wstępnego płukania, a także rowy odprowadzające do osadnika oraz dawne osadniki ziemne zlokalizowane są po stronie zachodniej, zajmując całość terenu.

Założenie od południa zamknięte jest siecią torów kolejowych z wagami towarowymi i dawnymi budynkami zaplecza kolejowego.

Funkcja mieszkaniowa, w ograniczonym zakresie, związana jest głównie z linią ul. Marynarki Wojennej oraz pojedynczym domem przy ul. Bema, na skraju wschodnim.

Wszystkie obiekty w zespole orientowane są według linii układu drożnego.

Poza układ wychodzą domy mieszkalne i restauracja, na północ od zespołu.

k o m u n i k a c j a

zewnątrzny układ drożny:

podstawowym elementem jest ul. Marynarki Wojennej, stanowiąca północną granicę zespołu, a będąca starym ciągiem komunikacyjnym Elbląg-Malbork. Od niej odchodzą wjazdy do zespołu: główny na wysokości budynków cukrowni; stary, boczny - na wysokości małego stawu; oraz współczesny, tylny - na zachodnim krańcu założenia, obsługujący także nowy plac składowy z wagą.

Od wschodu zespół zamknięty jest ul. Bema, prowadzącą do Krzyżanowa w kierunku południowym,

Od tej strony znajdują się dwa boczne wjazdy: północny, na wysokości magazynu wysłodek, i południowy - przy terenie PKP.

c.d. wkładka

<p>14. Kubatura</p> <p>dane kubaturowe budynków w spisie inwentaryzacyjnym cukrowni.</p>	<p>15. Powierzchnia użytkowa /w ha/</p> <p>ogólna - ok. 12,5 zabudowy - ok. 1,3 komunikacja, place - ok. 6,1 woda zbiorniki, rowy - ok. 0,4 zielen, ogrody - ok. 4,7 nieużytki</p>	<p>16. Przeznaczenie pierwotne</p> <p>zespół cukrowni</p>	<p>17. Użytkowanie obecne</p> <p>zespół cukrowni</p>
<p>18. Prace budowlane i konserwatorskie, ich przebieg i dokumentacja</p> <p>Na terenie cukrowni prowadzono liczne prace modernizacyjne oraz remonty bieżące, nie mające jednak charakteru kompleksowych prac remontowych. Odbywało się to sukcesywnie w całym okresie powojennym. Z większych prac budowlanych należy wymienić:</p> <ul style="list-style-type: none"> - przróbkę dawnej stajni /2/ na budynek administracyjny; - remonty i wymiany dachów nad głównymi budynkami cukrowni; - remont kapitalny magazynu technicznego /32/ - odbudowa dawnego budynku szkieletowego, ob. magazynu materiałów budowlanych /28/ w r. 1980. - budowa nowych warsztatów /31/ - prace trwają; - wykonanie nowych rozjazdów kolejowych oraz wagi; - wykonanie nowych nawierzchni komunikacji oraz nowego placu składowego z wagą, od strony zachodniej. 		<p>19. Stan zachowania (fundamenty, ściany zewnętrzne, ściany wewnętrzne, sklepienia, stropy, konstrukcje dachowe, pokrycie dachu, wyposażenie i instalacje)</p> <p><u>zawartość zespołu</u> założenie cukrowni zachowało w większości główne jak i szczegółowe elementy układu. Z budynków utrzymało się z niewielkimi zmianami ok. 90 % obiektów, natomiast powstały, w niewielkim zakresie, nowe uzupełniające układ.</p> <p>Teren zespołu powiększono o plac składowy, od strony zachodnie.</p> <p><u>kompozycja</u> układ zespołu, w związku z niewielkimi zmianami, zachował swoją podstawową formę z przełomu XIX/XX wieku. Nie naruszono, w większym stopniu, zasadniczych elementów układu.</p> <p><u>komunikacja</u> podstawowy układ ciągów komunikacyjnych zachował się zarówno w układzie zewnętrznym jak i wewnętrznym. Uzupełniano go sukcesywnie o wjazdy boczne od ul. Bema oraz od zachodu. Wjazd główny od północy posiada obecnie jedynie funkcję wjazdu techniczno-administracyjnego, natomiast funkcje towarowe pełnią wjazdy boczne.</p> <p><u>układ wodny</u> utrzymany został staw przy dawnym placu składowym, natomiast zasypał dawne osadniki ziemne, korzystając z betonowego osadnika przy stacji Borsing. Uzupełniono system rowów odprowadzających szlam.</p>	
		<p>20. Najpilniejsze postulaty konserwatorskie</p> <p>Zalecany remont budynków w rejonie wapniarni, stólarni i dawnych wodniarek.</p> <p>Całość znacznie wyeksploatowanych budynków zasadniczego trzonu cukrowni wymaga bieżących remontów, jednakże z uwzględnieniem głównych brył, podziałów elewacyjnych i detalu architektonicznego.</p>	

21. Akta archiwalne (rodzaj akt, numer i miejsce przechowania)

nie natrafiono;

22. Bibliografia

bezpośredniej brak;

23. Źródła ikonograficzne i fotografia (rodzaj, miejsca przechowania sygnatury)

nie natrafiono;

24. Uwagi różne

bez uwag;

25. Opracował

tekst mgr inż.arch. Jacek Gzowski X.1991 r.

imię, nazwisko, data, podpis

plany, rysunki Jacek Gzowski X.1991 r.

imię, nazwisko, data, podpis

zdjęcia fotograf. Jacek Gzowski X.1991 r.

imię, nazwisko, data, podpis

miejsce przechowania negatywów WKZ Elbląg

Karta po wypełnieniu podlega ochronie na podstawie przepisów prawa autorskiego

26. Adnotacje o inspekcjach, informacje o zmianach (daty, imiona i nazwiska wypełniających)

27. Załączniki

wkładki szt.5.

1. Miejscowość STARE POLE	2. Obiekt (nazwa jak w karcie) ZESPÓŁ CUKROWNI	3. Zawartość wkładki (nazwa obiektu lub materiału uzupełniającego) opis, foto
------------------------------	---	--

c.d. pkt 12. HISTORIA

W tym okresie cukrownia, poza sezonem, obsługiwana jest przez : 6 - 7 stacyjnych, sprawujących nadzór nad głównymi urządzeniami technologicznymi, oraz ok. 20 stałych robotników. Z zespołem związana jest ponadto liczna grupa pracowników pomocniczych do obsługi czynności pozaprodukcyjnych. / ok. 40-50 osób/.

Przy spiętrzeniu robót w okresie sezonu buraczanego zatrudniano pracowników najemnych, szczególnie z Polski, z rejonu Kociewia, nawet do 100-150 osób.

Cukrownia po roku 1945 produkowała jedynie cukier żółty.

Po II wojnie zespół zostaje znacjonalizowany, kontynuując dotychczasowy system produkcji. Przez długi okres opierano się o dawne urządzenia zmieniając je w miarę potrzeb technologicznych.

Prowadzone są sukcesywne remonty bieżące i modernizacyjne, zlikwidowany zostaje system wodniarek, a z czasem również ziemne osadniki w zachodniej części.

Nowe place składowe, uzupełnione o system rowów, powstają na północ od dawnych osadników, natomiast stacja Borsing zachowuje zmodernizowany zbiornik osadnikowy.

W latach 70-tych powstaje nowy plac składowy z wagą, na zach. krańcu zespołu, a ok. 1980 r. prowadzone są kapitalne remonty niektórych magazynów. W 2 połowie l. 80-tych rozpoczęto budowę wielkiego warsztatu, prowadzoną do chwili obecnej.

W tym czasie zakład uruchomił Zakład Produkcji Pomocniczej wykorzystujący możliwości technicznego zaplecza cukrowni.

Całość obiektów cukrowni zespołu reprezentuje głównie budynki ceglane z licowanej cegły, bez wyraźnego stylu architektonicznego. Wyjątek stanowi wieża w trzonie głównym o wyraźnych formach neogotyckich.

c.d. pkt 13. komunikacja

układ linii kolejowych:

Zespół od południa zamknięty jest pasem PKP, z dwutorową linią regionalną. Teren cukrowni obsługiwany jest przez bocznice kolejową z licznymi rozjazdami doprowadzającymi do budynków wag oraz miejsc rozładunku. Linie zapewniają dostawy opału kotłowni, materiałów technologicznych, a także służą do przewozu surowca i półfabrykatów. Jedno z torowisk odchodzi łukiem na północ obsługując magazyn wysłodek, natomiast pozostałe usytuowane zostały równolegle, przy granicy południowej.

W tej linii znajdują się stara i nowa waga oraz lokomotywnia z zapleczem technicznym. Wzdłuż wschodnich elewacji kompleksu cukrowni znajduje się stare torowisko do transportu wózkowego.

c.d. wkładka nr 2.

Jacek Gzowski X.1991 r.

Wkładkę założył:
(imię, nazwisko, data)

Miejsce przechowywania negatywów: WKZ Elbląg

Z-d Poligr. Jan Jasiński W-wa, ul. Wolna 13, tel. 12-43-83



1.

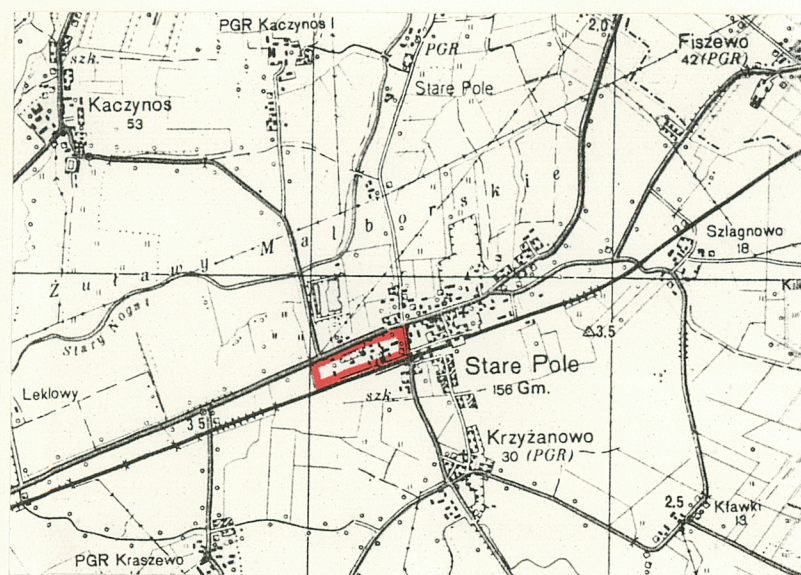
SPIS FOTO:

1. widok od wjazdu gł.
 2. trzon główny od zach.
 3. siłownia i dyfuzja od pn
 4. zwieńczenie wieży gł.
 5. trzon gł. od strony pd-zach.
 6. główny komin
 7. budynek płuczek i laboratorium od wsch
 8. prasa wysłodek od pn
 9. suszarnia wysłodek od pn
 10. plac pd-wsch. z widokiem na suszarnię
 11. magazyn wysłodek od zach.
 12. trzon główny od strony wsch.
 13. budynki wapniarni i dawnych wodniarek
 14. kuźnia od strony zach.
 15. dawne stajnie, ob. bud. adm. od zach.
 16. plac pn-wsch. z widokiem na d. stajnie
 17. portiernia
 18. budynek warsztatu i d. bud. mieszk. stacyjnych
- c.d. verte

19. d. budynek mieszkalny i stołówki
20. stara waga kolejowa
21. lokomotywnia
22. lokomotywnia z bud. zaplecza tech.
23. dom dyrektora
24. d. dom naczelnego inżyniera
25. plac wschodni z widokiem na najstarszy dom pracowników przy ul. Bema
26. dom pracowników na zach. skraju założenia
27. widok zespołu od zach. placów składowych.
28. widok od zach. wzdłuż magazynu techn.
29. plac po zach. stronie trzonu gł.
30. teren zasypanych osadników
31. bocznice kolejowe na pd od starych osadników.



2.



3.

1. Miejscowość STARE POLE	2. Obiekt (nazwa jak w karcie) ZESPÓŁ CUKROWNI	3. Zawartość wkładki (nazwa obiektu lub materiału uzupełniającego) opis, foto
------------------------------	---	--

c.d. pkt 13. k o m u n i k a c j aukład wewnętrzny:

Stary układ komunikacji wewnętrznej w głównej mierze opierał się o place po wschodniej stronie głównego trzonu cukrowni. Obsługiwały go przez wjazd główny naprzeciw którego usytuowane były stajnie, z końmi jako siłą pociągową.

Późniejszy składowy plac znajdował się także pomiędzy stawem a domem naczelnego inżyniera i komunikowany był ciągiem wzdłuż budynku magazynu technicznego.

Południową stroną tego magazynu prowadził ciąg osadników, magazynu gosp. oraz stacji oczyszczania Brosing. Plac pd-wschodni obsługiwał zarówno magazyn wyśodek jak i magazyn t.zw. efektów, który spłonął w l. 80-tych. Stanowił także połączenie komunikacji wewnętrznej z siecią kolejową.

Place zachodnie zaaranżowano w okresie powojennym i one wykorzystywane są obecnie jako miejsca wstępnego składowania.

u k ł a d w o d n y

W związku z decydującą rolą wody w ciągu technologicznym cukrowni, układ ten stanowił jeden ze znaczących elementów.

Pierwotnie, aby zapewnić odpowiednią ilość wody, przeprowadzono rowy z układem pomp korzystając ze Starego Negatu. Do jej powtórnego użytkowania stworzono dwa duże zbiorniki osadnikowe, na zachód od zespołu, następnie uzupełnione /1920 r./ o stację oczyszczania Brosing. Przypuszczalnie wcześniej korzystano także ze stawu przy dawnym placu składowym.

Dla uzyskania czystej, nieaktywnej chemicznie wody, już w 1890 roku, wzniesiono budynek wodniarek do pobierania wody deszczowej. W związku z obecnymi możliwościami technicznymi oraz zanieczyszczenia powietrza obiekt ten stracił swoją funkcję.

Obecnie woda technologiczna przepływa rowami jedynie do niewielkiego zbiornika osadowego i stacji Brosing, natomiast osadniki ziemne zostały z czasem zasypane szlamem i odpadami technologicznymi.

u k ł a d z i e l e n i

przy przemysłowym charakterze zespołu brak praktycznie układu zieleni.

Występuje on głównie jako obsadzenie lipowe ciągu ul. Marynarki Wojennej oraz jako obsadzenia przy domach d. dyrektora i naczelnego inżyniera.

Przy domu mieszkalnym na zachodnim skraju zespołu oraz w narożniku pn-wsch. znajdują się ogródki przydomowe, natomiast teren dawnych osadników i narożnik pd-zach. stanowią tereny nieużytków.

Wśród niewielkiego drzewostanu brak egzemplarzy o charakterze unikatowym lub pomnikowym.

Jacek Gzowski X.1991 r.

Wkładkę założył:

(imię, nazwisko, data)

Miejsce przechowywania negatywów: WKZ Elbląg

Z-d Poligr. Jan Jasiński W-wa, ul. Wolna 13, tel. 12-43-83



4.



5.



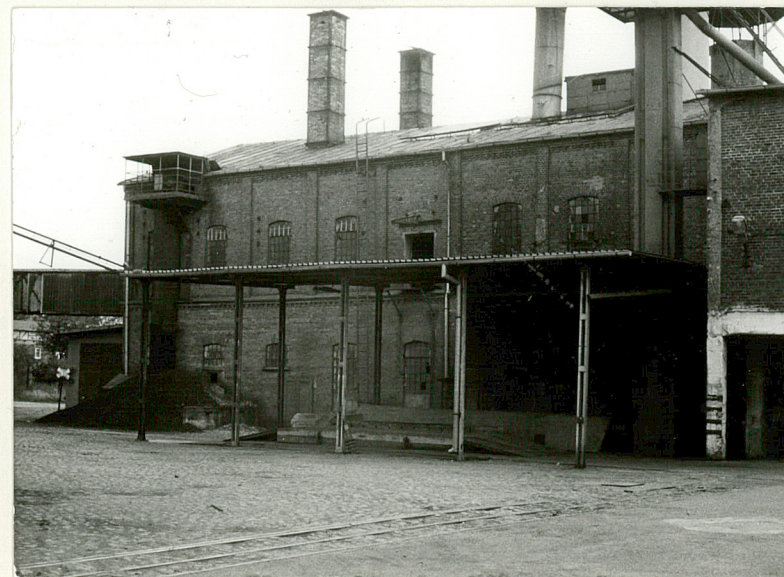
6.



7.



8.



9.

1. Miejscowość	2. Obiekt (nazwa jak w karcie)	3. Zawartość wkładki (nazwa obiektu lub materiału uzupełniającego)
STARE POLE	ZESPÓŁ CUKROWNI	opis, foto

c.d. pkt 13. BUDYNKI

Obiekty kubaturowe cukrowni powstawały w kilku etapach i w związku z tym, na planie podzielono je wg. czterech okresów stosując oznaczenia kolorystyczne.

Obiekty najstarsze z ok. 1880 roku znajdowały się w głównym trzonie i stanowiły podstawowe elementy zapewniające uruchomienie ciągu technologicznego cukrowni.

W latach następnych /1890, 1900 - datowanie przybliżone/ zespół osiągał zwiększone możliwości dzięki powstawaniu nowych części kompleksu lub też poprzez rozbudowę i modernizację elementów wcześniejszych. Tym też należy tłumaczyć nawarstwienie poszczególnych brył.

Przy oznaczeniach stosowano zasadę powstawania najniżej położonej części budynku. Obiekty w zespole charakteryzują się zbliżonym charakterem architektonicznym i rozwiązaniami materiałowymi. Są to budynki wykonane w licowanej cegle z oszczędnym detałem architektonicznym, o typowym przemysłowym charakterze rozwiązania elewacji, jak i otworów. Wyjątek stanowi wieża trzonu głównego, której szczyty wykończone są ozdobnymi trójjuskowymikrenelażem ze sterczynami, o formach neogotyckich. W zespole powstały także obiekty w konstrukcji szkieletowej z wypełnieniem licowanej cegły. Są to dom d. stacyjnych, magazyn techniczny, a należał do nich także dawny budynek, po przebudowie magazyn materiałów budowlanych.

Wszystkie budynki zespołu ze względu na swój wiek, w znacznej części są mocno wyeksploatowane. Remonty bieżące gwarantują im jednak zadawalający stan techniczny i dalsze użytkowanie. W dużej mierze górne partie murów, dużej części budynków. oraz część otworów okiennych i drzwiowych uległa przeróbkom, jednakże bez znacznych naruszeń ich pierwotnej formy.

ZNACZENIE W KRAJOBRAZIE

Zespół cukrowni w Starym Polu, od ponad wieku, stanowi charakterystyczny element zespołu osadniczego. Tym samym kojarzy się nierozłącznie jako dominująca część w stosunkowo spokojnej sylwecie wsi. Przy najeździe od strony zachodniej i także południowej, rozczłonkowana bryła cukrowni z silną dominantą ceglanego komina odbierana jest jako mieszcząca się w skali układu, mimo znacznych rozmiarów. W związku z tym, przy ewentualnych inwestycjach na terenie zespołu, szczególną uwagę należy poświęcić ochronie ekspozycji założenia od strony południowej i zachodniej, a także ochronie charakterystycznego "narastania" i rozczłonkowania brył trzonu głównego, będących nie tylko świadectwem historii zespołu, ale także walorem architektonicznym.

Wkładkę założył: Jacek Gzowski X.1991 r.
(imię, nazwisko, data)

Miejsce przechowywania negatywów: WKZ Elbląg

Z-d Poligr. Jan Jasiński W-wa, ul. Wolna 13, tel. 12-43-83



10.



11.



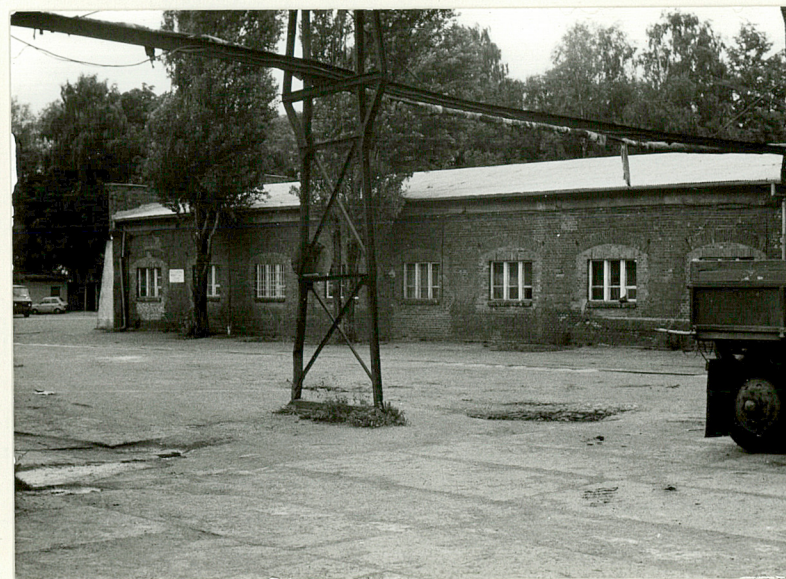
12.



13.



14.



15.

1. Miejscowość

STARE POLE

2. Obiekt (nazwa jak w karcie)

ZESPÓŁ CUKROWNI

3. Zawartość wkładki (nazwa obiektu lub materiału uzupełniającego)

foto



16.



17.



Wkła

18.



19.

Miejsce przechowywania negatywów: WKZ Elbląg

Z-d Poligr. Jan Jasiński W-wa, ul. Wolna 13, tel. 12-43-83



20.



21.



22.



23.

1. Miejscowość

STARE POLE

2. Obiekt (nazwa jak w karcie)

ZESPÓŁ CUKROWNI

3. Zawartość wkładki (nazwa obiektu lub materiału uzupełniającego)

foto



24.

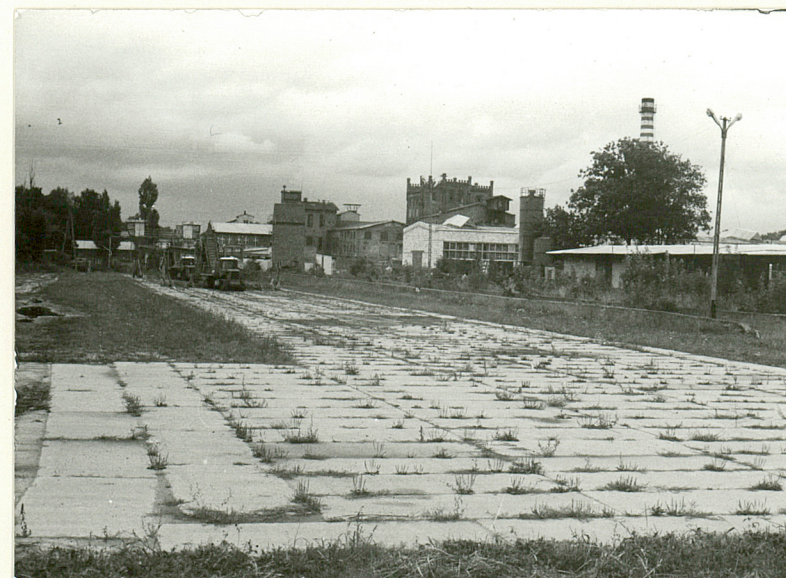


25.



Wkładkę zało

26.



27.

Miejsce przechowywania negatywów: WKZ Elbląg

Z-d Poligr. Jan Jasiński W-wa, ul. Wolna 13, tel. 12-43-83

Wzór ODZ 1978 r.



28.



29.



30.



31.