

1. Obiekt

KOŚCIÓŁ FILIALNY P.W. MATKI BOSKIEJ KROLOWEJ POLSKI

2. Czas powstania

1879 r.

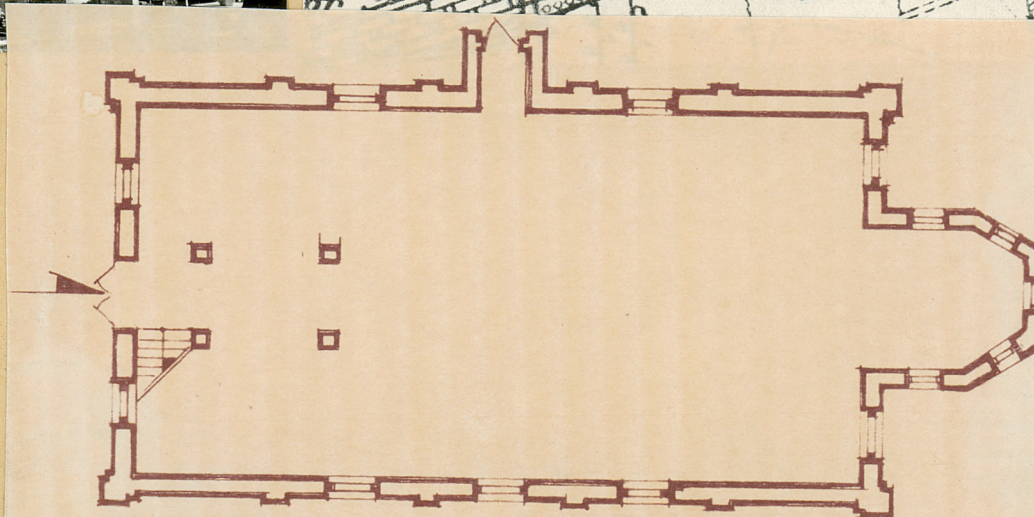
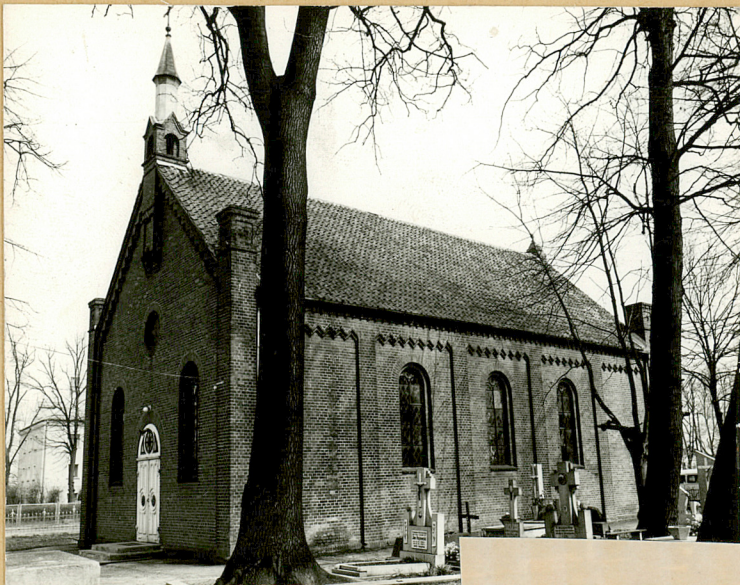
3. Miejscowość

STARE POLE

5130

nr hipoteczny

11. Zdjęcia, plan sytuacyjny, rzuty



RZUT 1/200

4. Adres

Stare Pole

nr hipoteczny

5. Przynależność administracyjna

województwo elbląskie

gmina Stare Pole

6. Poprzednie nazwy miejscowości

Aldenvelt - 1330

Altfelde do 1945 r.

7. Przynależność administracyjna
przed 1.VI.1975 r.

województwo gdańskie

powiat Malbork

8. Właściciel i jego adres

Parafia rz.-kat. w Krzyżanowie
Stare Pole ul. Bema 9

9. Użytkownik i jego adres

Parafia rzym.-kat. w Krzyżanowie
Stare Pole ,ul. Bema 9

10. Rejestr zabytków

Nr

284/99

data

20.07.1993

A-1383

autor zdjęć

M. Simczenkowski kwiecień 1983.

data wykonania

miejsce przechowywania negatywów

P.P. PKZ O/Gdańsk

12. Autorzy, historia obiektu, określenia stylu.

W 1580 r. w Starym Polu zostało zaprowadzone wyznanie ewangelickie. Protestanci zbudowali pierwszy kościół w r. 1638, potem zbudowali większy w 1705. Obecnie istniejący kościół został wybudowany w r. 1879. Główny ołtarz pochodzi z r. 1711. Po ostatniej wojnie kościół przeszli katolicy. Autorem obecnego kościoła jest architekt Passarge z Elbląga.

13. Opis (sytuacja, materiał i konstrukcja, rzut, bryła, elewacje, dach, wnętrze wyposażenie, instalacje)

Kościół położony jest w ~~zachodniej~~ ^{środkowej} części wsi przy głównej drodze przez wieś. Znajduje się na terenie cmentarza w jego północnej części. Kościół murowany z cegły. Dach kryty dachówką holenderką. Wewnątrz chór drewniany. Kościół na rzucie prostokąta z niską pięcioboczną absydą od strony wschodniej, i niewielką kruchtą od północy usytuowaną na osi elewacji. Elewacja zachodnia trójosiowa. Na osi środkowej otwór wejściowy zamknięty półkolistym łukiem. W nim drzwi dwuskrzydłowe z półokrągłym naswietłem. Powyżej drzwi okrągłe okienko. Po obu stronach drzwi okna zamknięte półkoliście. Szczyt elewacji trójkątny zwieńczony sygnaturką. Na obrzeżach elewacji płaskie lizeny przechodzące pod okapem dachu w fryz schodkowy. Naroża budynku flankowane wieżyczkami wystającymi nieco ponad okap dachu. Wieżyczki na rzucie kwadratu zakończone prosto, bez hełmów. Elewacja północna podobna, z tym, że na osi dobudowana absyda kryta pięciospadowym daszkiem, w szczycie okrągłe okienko, na samym szczycie element dekoracyjny w formie sterczyny. Narożniki elewacji również flankowane wieżyczkami. Elewacja północna pięcioosiowa, podzielona lizenami na pięć pól. Lizeny pod okapem dachu połączone fryzem arkadkowym. Na osi środkowej kruchta przykryta dwuspadowym daszkiem, nad wejściem zwieńczonym półkolistym łukiem trójkątny ~~szczyt~~ ^{szczyt}. Nad kruchtą okno w otworze zamkniętym półkoliście. W osiach po prawej i lewej stronie kruchty okna zamknięte od góry półkolem. Elewacja południowa analogiczna jak północna, z tym że bez kruchty, a okno środkowe tej samej wysokości co boczne. Nad budynkiem dach dwuspadowy kryty dachówką holenderką. Wewnątrz kościoła z dawnego wyposażenia zachowany ołtarz z 1711

14. Kubatura 1824 m3	15. Powierzchnia użytkowa 250 m2	16. Przeznaczenie pierwotne kościół gminy ewangelickiej	17. Użytkowanie obecne kościół filialny
18. Prace budowlane i konserwatorskie, ich przebieg i dokumentacja		19. Stan zachowania (fundamenty, ściany zewnętrzne, ściany wewnętrzne, sklepienia, stropy, konstrukcje dachowe, pokrycie dachu, wyposażenie i instalacje) Stan zachowania dobry.	
20. Najpilniejsze postulaty konserwatorskie			

21. Akta archiwalne (rodzaj akt, numer i miejsce przechowywania)

Inwentarz Ekonomii Malborskiej.WAP Gdańsk, sygn.1016/12.
Preussisches Urkundenbuch II s.448

22. Bibliografia

E.Dormann, Geschichte des Kreises Marienburg, Danzig
1862

B.Schmid "Die Bau-und Kunstdenkmäler des Kreises
Marienburg"s.1

A.Harnoch "Chronik und Statistik der evangelischen
Kirchen in den Provinzen Ost-und Westpre-
ussen," s.426

Rocznik Diecezji Warmińskiej.Rok 1974.Nakładem Warmiń-
skiej Kurii Biskupiej w Olsztynie.s.246

23. Źródła ikonograficzne i fotografie (rodzaj, miejsce przechowywania, sygnatury)

B.Schmid "Die Bau und Kunstdenkmäler..." op.cit.
s.2-5 wnętrza/Ołtarz główny, antepedium ołtarza,
ambona, stala, kielich, lichtarz, żyrandol/

24. Uwagi różne

25. Wypełnił

mgr inż.arch.Danuta
Rekowska

26. Sprawdził