

1. Obiekt

KOŚCIÓŁ PARAFIALNY p.w. św. BARBARY

2. Czas powstania
prezbiterium i zakrystia
1325-1330, nawa-koniec
XIVw.

3. Miejscowość

KRZYŻANOWO

nr hipoteczny

11. Zdjęcie: a, plan sytuacyjny, rzuty

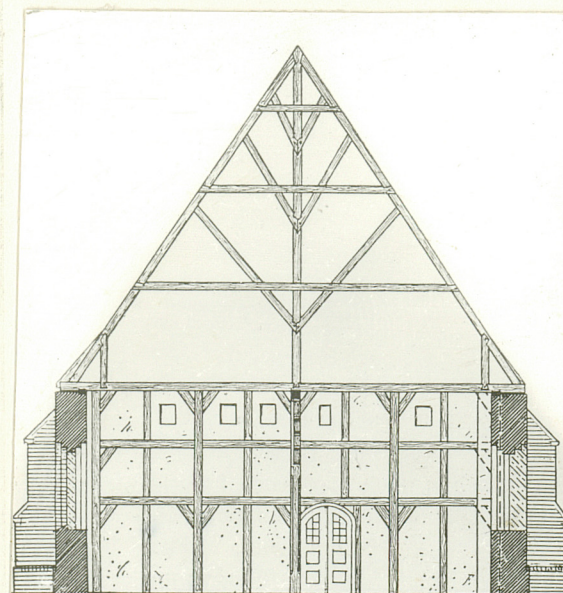
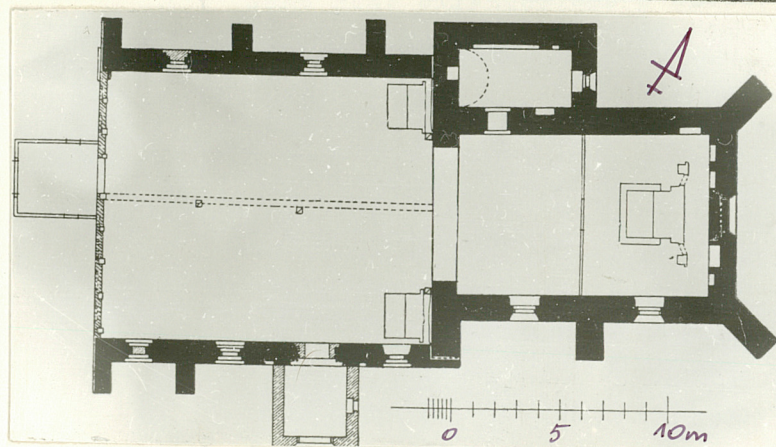


Abb. 295. Katholische Kirche in Notzendorf. Schnitt durch das Schiff, mit Innenansicht des Fachwerksverbandes der Westwand.

4. Adres

Krzyżanowo, 82 220 Stare Pole
nr hipoteczny

5. Przynależność administracyjna

województwo elbląskie

gmina Stare Pole

6. Poprzednie nazwy miejscowości

Ncendorf - 1319

Noczendorf - 1330

Notzendorf - /niem./

7. Przynależność administracyjna
przed 1.VI.1975

województwo gdańskie

powiat Malbork

8. Właściciel i jego adres

Parafia rz.-kat. w Krzyżanowie
Stare Pole, ul. Bema 9

9. Użytkownik i jego adres

Parafia rz.-kat. w Krzyżanowie
Stare Pole, ul. Bema 9

10. Rejestr zabytków

Nr 55 data 30.05.1959

autor zdjęć M. Simczenkowski, czerwiec 1983
data wykonania
miejsce przechowywania negatywów PP PKZ o/Gdańsk

12. Autorzy, historia obiektu, określenia stylu.

Pierwsza wzmianka o kościele pochodzi z 1319 r. Murowane prezbiterium i zakrystia powstały 1325-1330, a nawa w końcu XIV w. Lustracja z 1637 r. podaje że kościół jest murowany z oddzielnie stojącą drewnianą wieżą i jedną sygnaturką. W 1688 wieża spaliła się i w 1735 r. zbudowano nową, blisko zachodniej wlewnicy kościoła. W 1818 wieża ta zawaliła się i została do końca rozebrana. Walać się wieża zniszczyła zachodni szczyt kościoła. Postawiono wtedy drewnianą kratownicę, wymurowano i oblicowano z zewnątrz cegłą. W 1857 r. dobudowano południową kruchtę w miejsce wcześniejszej. W nieokreślonym czasie przy wschodniej ścianie postawiono kostnicę i później rozebrano. Przed 1939 r. zbudowano zachodnią kruchtę w konstrukcji ryglowej. W czasie ostatniej wojny kościół nie był zniszczony. Odnawiany w 1921 i 1934.

13. Opis (sytuacja, materiał i konstrukcja, rzut, bryła, elewacje, dach, wnętrze wyposażenie, instalacje)

Kościół położony na północno-wschodnim krańcu wsi Krzyżanowo, na wzniesieniu, w centrum otoczonego gotyckim murem cmentarza. Widoczny z dużej odległości, od północy i wschodu otoczony polami, od południa i zachodu graniczy z zabudowaniami wsi. Prowadzi do niego boczna droga na wschód od głównej drogi biegnącej z Starego Pola do Krzyżanowa. Kościół murowany z cegły. Zachodnia ściana od wnętrza i zachodnia kruchta w konstrukcji ryglowej. Mur o wtku gotyckim. Szczyt zachodni z cegły rozbiórkowej w nieregularnym układzie. Południowa kruchta z XIX wiecznej cegły. Z cegły tej liczne oblicowania w cokole chóru, ścianie północnej, przyporach. Posadzka z płytek cementowych i ceramicznych. Strop drewniany, sufit z płyty pilśniowej, polichromowany. Więźba dachowa nad chórem krekwiowo-jętkowa, wsparta stolcami, nad nawą trzypoziomowy storczyk podwieszony, wzmocniony mieczami i wsparty na stolcach. Nawa kościelna założona na planie prostokąta. Od wschodu przylega do niej węższe, prostokątne, wydłużone prezbiterium. W narożu, pomiędzy północną ścianą prezbiterium i zachodnią nawy znajduje się prostokątna zakrystia. Przy południowej i zachodniej ścianie nawy dwie kruchty w rzucie kwadratowe. Mury chóru są wyższe od murów nawy, lecz bryła całości przykryta dwuspadowym dachem o minimalnej różnicy wysokości pomiędzy nawą i chórem. Prezbiterium wspierają regularnie rozstawione przypory, wysokie do korony murów. Przypory nawy stoją nieregularnie, są dwusiodłowe, sięgają fryzu podokapowego. Z wyjątkiem ściany zachodniej i krucht budowla posadowiona jest na cokole zakończonym w obrębie prezbiterium fazą. Mury nawy wieńczy fryz podokapowy między dwoma rzędami lekko wysuniętych cegieł. Dach jest dwuspadowy, wspólny dla nawy i chóru, schodzi na zakrystię, tworząc jej pulpitowy dach. Obie kruchty nakryte są dwuspadowymi daszkami. Elewacja zachodnia jest niska i szeroka, zwieńczona wysokim, trójkątnym szczytem. Na lewo od osi przylega do niej szczytowo ustawiona kruchta, przykrywająca półkoliście zwieńczony portal. Elewacja dekorowana jest ~~trójkątnymi~~ ~~trójkątnymi~~ ostrołucznymi blendami rozmieszczonymi w trzech poziomach i ośmiu osiach. Dolne, największe blendy są zamurowane. W środkowym rzędzie blendy mają tło tynkowane. Nad nimi fryz, a powyżej najmniejsze, górne blendy. Między ścianą a szczytem jest fryz zaznaczony dwiema warstwami wysuniętych cegieł. Szczyt jest płaski z pięcioma, niesymetrycznie rozmieszczonymi, prostokątnymi okienkami. Elewacja południowa na odcinku nawy jest czteroosiowa. W trzeciej od zachodu osi znajduje się kruchta. Pomiędzy pierwszą a drugą osią, oraz na zachodnim krańcu znajdują się dwusiodłowe przypory. Okno zachodnie jest zamurowane, zamknięte półkoliście, osłonięte w dwusiodłowym glifie.

ciąg dalszy na wkladce I/1

14. Kubatura 3899 m ³	15. Powierzchnia użytkowa 410,5 m ²	16. Przeznaczenie pierwotne Kościół parafialny	17. Użytkowanie obecne Kościół parafialny
18. Prace budowlane i konserwatorskie, ich przebieg i dokumentacja		19. Stan zachowania (fundamenty, ściany zewnętrzne, ściany wewnętrzne, sklepienia, stropy, konstrukcje dachowe, pokrycie dachu, wyposażenie i instalacje) Stan zachowania dobry.	
20. Najpilniejsze postulaty konserwatorskie			

21. Akta archiwalne (rodzaj akt, numer i miejsce przechowywania)

Inwentarz Ekonomii Malborskiej.WAP Gdańsk, sygn.1016/12.
Archiwum Diecezji Warmińskiej w Olsztynie - B 59,s.79,B 61,
s.51,B 62.s.64,B 63,s.41,B 72,s.21,B 73,s.95,145,171.

22. Bibliografia

- B.Schmid "Die Bau- und Kunstdenkmäler des Kreises Marienburg
1.Die Städte Neuteich und Tiegenhof und die Ländlichen
Ortschaften."Danzig 1919,s.233-240,
M.Lubecka "Kościoły gotyckie na Żuławach"-Praca wykonana na
zlecenie WKZ w Gdańsku.Elbląg 1976-1979.PP PKZ o/
Gdańsk.Tom III.
W.Hejnosz,J.Waluszewska "Źródła do dziejów ekonomii malbor-
skiej" Tom I i IV.
Rocznik Diecezji Warmińskiej.Rok 1974.Nakładem Warmińskiej
Kurii Biskupiej w Olsztynie. s.245-246.
Dehio/Gall - Handbuch der deutschen Kunstdenkmäler,Deutsch-
ordensland Preussen.München-Berlin 1952.s.124.
Preussisches Urkundenbuch.Bd.2.Aalen 1909.s.165,448,Bd.3,
H.2.Marburg 1958.s.293.
J.Stankiewicz "Zabytki budownictwa i architektury na Żuławach"
Rocznik Gdańsk i XV/XVI 1956 /57.

23. Źródła ikonograficzne i fotografie (rodzaj, miejsce przechowywania, sygnatury)

B.Schmid "Die Bau- un Kunstdenkmäler" op.cit.
s.233-236,ryc.292/rzut/,293/elewacja wschodnia-rys.inwent./,
294/zdjęcie od pd.-wsch. ok.1919/,295/przekrój poprzeczny-
rys.inw./,296/zdjęcie wnętrza-ołtarz główny/.
PP PKZ o/Gdańsk neg.nr:/odpowiednio/ 082284,082285,082289,
082288,082287.
PP PKZ o/Gdańsk neg.nr: 082401 -widok od pd.-zach.stan z
1983 r.

24. Uwagi różne

25. Wypełnił

mgr inż.arch.Joanna
Labenz,czerwiec 1983.

26. Sprawdził

1. Miejscowość	2. Obiekt (nazwa jak w karcie)	3. Zawartość wkładki (nazwa obiektu lub materiału uzupełniającego)
KRZYŻANOWO	KOŚCIÓŁ par. św. BARBARY	d.c. tekstu - p.13. ⁰ pis

Dwa pozostałe okna są większe, dołem zamurowane, zwieńczone łękami odcinkowymi. We wschodnim glif jest dwusiodłowy, w drugim ma przekrój wałka i uskoku. Wschodni półszczyt południowej części nawy jest murowany nieregularnie i łączy się z ścianą prezbiterium przez szrapowanie. Wieńczą go dwa filarki nakryte dwuspadowymi daszkami. Północna elewacja nawy jest dwuosiowa, podtrzymują ją dwie przypory. Zachodnie okno jest małe, ostrołukowe i trzyuskokowe. Okno wschodnie odpowiada wschodniemu oknu ściany południowej. Elewacja wschodnia ujęta w dwie ukośne przypory posiada w osi ściany ostrołukową blendę z osadzonym w jej górnej części oknem. Ościeża łuku dwusiodłowe, sfazowane. Ściana przechodzi w czterosiodłowy szczyt o pięciu blendach. Ostrołukowe blendy o schodkowych ościeżach przechodzą przez całą wysokość szczytu. Na stopniach szczytu ukośnie ustawione sterczyny nakryte dwuspadowymi daszkami z żabkami. Południowa elewacja chóru jest dwuosiowa, wsparta jedną przyporą, posiada dwa, wysokie okna zwieńczone ostrym łukiem, o ościeżach dwusiodłowych, sfazowanych. Północna elewacja chóru nie posiada okien, łączy się z wschodnim murem zakrystii. Wschodnią i zachodnią ścianę zakrystii wieńczą półszczyty. Zachodni półszczyt w części przysłonięty murem nawy. We wschodniej elewacji zakrystii okno sklepione łukiem odcinkowym, w szczycie dwie ostrołuczne blendy. Północna ściana zakrystii nie posiada okien. Dobudowana szczytowo kruchta w zachodniej elewacji posiada ostrołuczne okienko, we wschodniej mały, ostrołuczny otwór drzwiowy, w południowej, w osi, duży, ostrołuczny otwór drzwiowy. Jednonawowe wnętrze dzieli od prezbiterium ściana tęczowa z dużym, ostrołukowym otworem. Nawa jest niższa od prezbiterium. Na ścianach chóru zarysowują się regularne łuki tarczowe dwuprzęsłowego sklepienia. W zachodnich narożnikach znajdują się smukłe słupki na konsolkach. W murze po północnej stronie ściany tęczowej znajduje się wysmukła blenda o trójlistnym łuku. Portal prowadzący do południowej kruchty jest ostrołukowy ze sfazowaną krawędzią, osadzony w szerokiej, ostrołukowej blendzie o profilu glifu: wklęska, półwałek, uskok, wklęska i półwałek.

Wkładkę założył: mgr inż. arch. Joanna Labenz, czerwiec 1983 r.
(imię, nazwisko, data)

Wzór ODZ 1978 r.

Miejsce przechowywania negatywów:

1. Miejscowość

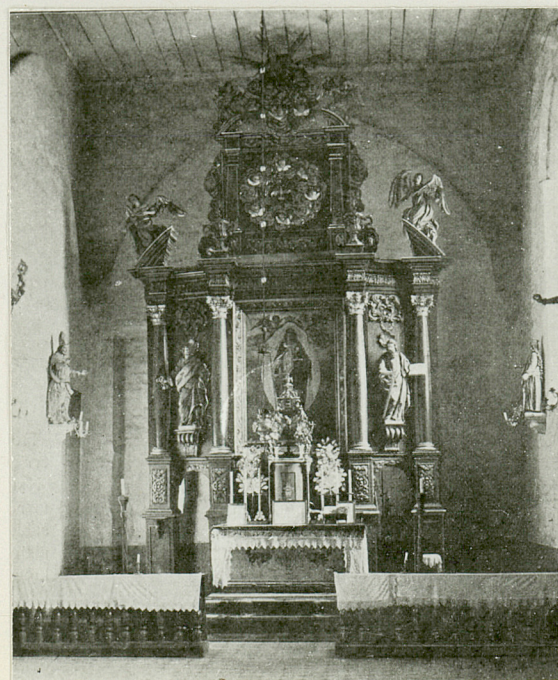
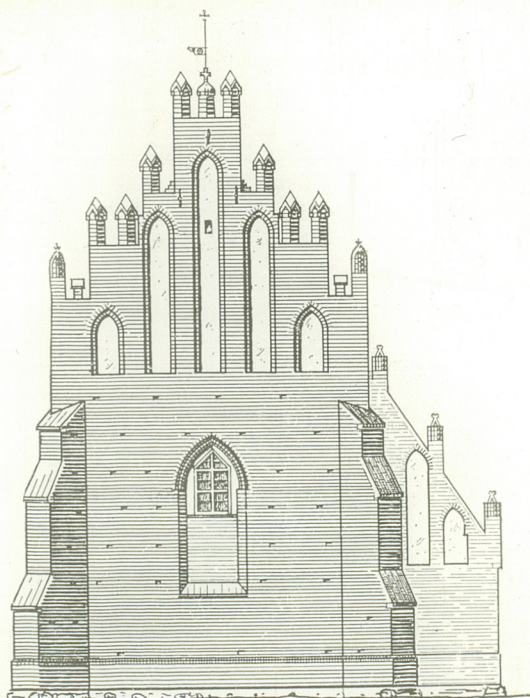
KRZYŻANOWO

2. Obiekt (nazwa jak w karcie)

KOŚCIÓŁ paraf. św. BARBARY

3. Zawartość wkładki (nazwa obiektu lub materiału uzupełniającego)

Zdjęcia



Wkładkę założył: mgr inż. arch. Joanna Labenz, czerwiec 1983 r.
(imię, nazwisko, data)

Miejsce przechowywania negatywów: PP PKZ o/Gdańsk