

1. Obiekt

DOM PODCIENIOWY nr 4

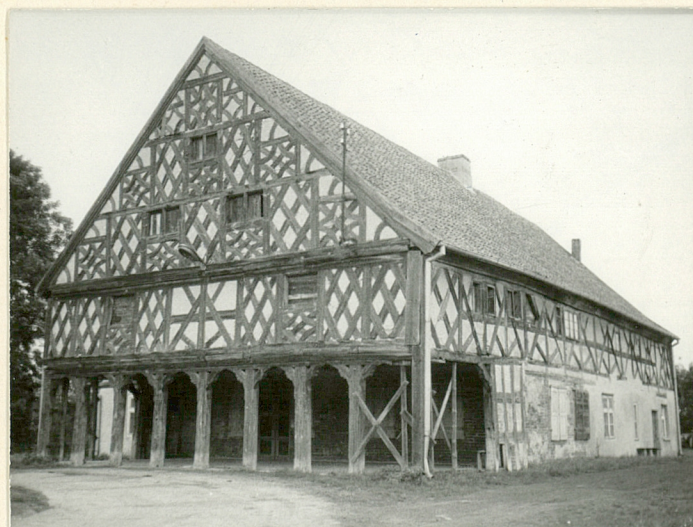
2. Czas powstania  
ok. 1750 r.  
pocz. XIX w. -  
rozbudowa

3. Miejscowość

KLECIE

11. Zdjęcia, rzut, przekrój, sytuacja, orientacja

lata 1929, 1935,  
1959 - remont



4. Adres

82-200 Klecie

Dom nr 4

gmina 82-220 Stare Pole

nr hipoteczny działka nr 39 KW [REDACTED]

5. Przynależność administracyjna

województwo elbląskie

gmina Stare Pole pow. MALBORK

6. Poprzednie nazwy miejscowości

KLETTENDORF

7. Przynależność administracyjna  
1 VI 1975

województwo gdańskie

powiat Malbork

8. Właściciel i jego adres

Urząd Gminy

82-220 Stare Pole (w 2/3)

9. Użytkownik i jego adres

Urząd Gminy

82-220 Stare Pole (w 2/3)

10. Rejestr zabytków

106/N

Nr A-179

8.04.1960 r.

data

Wieś Klecie (niem. Klettendorf) wymieniona została po raz pierwszy w księdze czynszowej w k. XIV wieku jako wieś na prawie chełmińskim. Miała ona wówczas 31 łanów czynszowych, z których 28 stanowiło własność gminy wiejskiej (Gemeindeland). W tzw. księdze strat (Schadenbuch) opisującej szkody wojenne 1414 roku wieś jest wymieniona, lecz bez podania bliższych informacji. W końcu XIX wieku była ona wsią, włościańską obejmującą 4 osady i 54 rozległych włók ziemi. We wsi było 12 domów. B. Schmid wymienia wśród zabudowy mieszkalnej wsi dwa domy podcieniowe: z podcieniem szczytowym oraz z podcieniem przy ścianie wzdłużnej nazywany od imienia jego pierwszego właściciela - Wedekindsch a jako Wadekindsches Haus.

Dokładna data budowy domu podcieniowego z podcieniem szczytowym - obecnie nr 4 - nie jest znana. Na podstawie analogii z podobnym domem podcieniowym w Stalewie B. Schmid określił datę jego powstania na ok. 1750 roku. Datowanie to podtrzymali inni badacze. Dom ten zbudował Dawid Zimmermann co potwierdza napis na belce domu: "DAWID ZIMMERMANN HAT BAUEN LASSEN DIESES HAUS GOTT SEGNE DIE ES GEHEN EIN UND AUS HAT ER NICHT GEBAUT NACH SEINES NACHFAHRTS SINN SO BAU ER SICH EIN BESSERES HIN". Według zapisków w ewangelickiej księdze kościelnej w Starym Polu Dawid Zimmermann zmarł 7 czerwca 1758 roku w wieku 45 lat. W 1772 roku dom był w posiadaniu Jakuba Zimmermanna wraz z 7 łanami i 24 morgami ziemi.

W tym czasie budynek posiadał plan prostokąta o szerokości podcienia. Ściana zachodnia ukształtowana była podobnie jak wschodnia. Układ wnętrza był typowy dla żuławskich domów podcieniowych.

Budynek zlokalizowany na wschodnim skraju wsi, po północnej stronie drogi wiejskiej, o nawierzchni brukowej, będącej częścią drogi Krzyżanowo-Królewo. Wolnostojący. Usytuowany w nieznacznym oddaleniu od drogi, biegnącej na tym odcinku po łuku. Przed budynkiem znacznych rozmiarów plac z półkolistą ułożonym podjazdem z płyt drogowych betonowych. Po stronie wschodniej, przy drodze, współczesny budynek - punkt skupu mleka, na posesji wygradzonej ogrodzeniem z siatki na słupkach i z dojazdem z dużej kostki betonowej - trylinki. W głębi działki, po stronie wschodniej budynku mieszkalnego, duża drewniana stodoła ustawiona kalenicowo do budynku. Za budynkiem, po stronie północnej, budynek gospodarczy ustawiony szczytem do budynku. Dalej, po stronie północno-wschodniej budynku gospodarczego, drugi budynek gospodarczy ustawiony ukośnie. Między tym budynkiem a stodołą drewniane ogrodzenie, budynki te wyznaczają podwórze gospodarcze o nieutwardzonej nawierzchni. Dojazd na podwórze od drogi wiejskiej, po wschodniej stronie budynku mieszkalnego, dojazd o nawierzchni żużlowej. Po stronie zachodniej budynku niewielki ogródek warzywny wygradzony ogrodzeniem z siatki na słupkach. Przy drodze, po stronie wschodniej podwójny szpaler drzew liściastych. Zachodnia strona ogródka warzywnego także obsadzona drzewami liściastymi i iglastymi.

Materiał: Piwnice murowane z cegły pełnej, palonej na zaprawie wapiennej. Ściany piwnic przechodzące bezpośrednio w sklepienie kolebkowe. Ściany nietynkowane, z przecierką tynkarską.

Parter. Ściany zewnętrzne parteru murowane z cegły pełnej, palonej na zaprawie wapiennej, tynkowane tynkiem wapiennym uzupełnionym tynkiem cementowo-wapiennym. Cegła o wymiarach 28,5 - 29,0 x 14,5 - 15,0 x 7,5 cm.

Podcień drewniany wsparty na słupach o przekroju 28 x 30 cm o ściętych narożnikach. Ścianki osłonowe boków podcienia wypełnione cegłą na zaprawie wapiennej i otynkowane.

Ściany wewnętrzne parteru ceglane, tynkowane. Ściany kuchni wyłożone glazurą. Kilka ścianek działowych z desek.

Piętro. Ściany zewnętrzne w konstrukcji ryglowej wypełnionej cegłą na zaprawie wapiennej, pola tynkowane tynkiem wapiennym. Ściana boczna wschodnia zwieńczona drewnianym, profilowanym gzymsem podokapowym. Ściana szczytowa północna ceglana, tynkowana. Ściany wewnętrzne w konstrukcji ryglowej, wypełnionej cegłą, otynkowane tynkiem wapiennym. Kilka ścianek działowych drewnianych z desek: część z tych ścianek bez tynków, część obustronnie tynkowana. Obudowa klatki schodowej drewniana - deski łączone na wpust i pióro.

Szczyty. Szczyt południowy w konstrukcji ryglowej dekorowany krzyżakami. Pola szczytu wypełnione cegłą holenderką żółtą z dużymi ubytkami, uzupełnionymi cegłą paloną dużą. Pola tynkowane tynkiem wapiennym. Szczyt północny drewniany, osłonięty jedną warstwą desek w układzie pionowym.

Stropy. Piwnice przesklepione sklepieniem kolebkowym o wysokości, od posadzki, ok. 1,8 m. Cegła o wymiarach 27,0 x 15,0 x 7,0 cm.

Parter. Strop nad podcieniem drewniany, belkowo deskowy - belki o wymiarach 28 x 30 ułożone prostopadle do ściany szczytowej budynku. Strop bez ocieplenia i podsufitki. Deski układane na styk, łączone na wpust i pióro. Stropy drewniane, belkowe, ze ślepym pułapem, ocieplone suchymi liśćmi z gliną. Stropy z drewnianą podsufitką, otynkowane (tynk na trzcinie).

14. Kubatura	15. Powierzchnia użytkowa	16. Przeznaczenie pierwotne	17. Użytkowanie obecne
3490 m <sup>3</sup>	piwnice 31 m <sup>2</sup> parter 304 m <sup>2</sup> piętro 404 m <sup>2</sup> ogółem 739 m <sup>2</sup>	Budynek mieszkalno-gospodarczy	Budynek mieszkalny (częściowo). Świetlica (opiekun Szysz Waldemar)
18. Prace budowlane i konserwatorskie, ich przebieg i dokumentacja		19. Stan zachowania (fundamenty, ściany zewnętrzne, ściany wewnętrzne, sklepienia, stropy, konstrukcje dachowe, pokrycie dachu, wyposażenie i instalacje)	
Kapitałny remont obiektu po II wojnie światowej przeprowadzono w 1959 roku. Prace te obejmowały wzmocnienie i konserwację konstrukcji obiektu oraz odnowienie elewacji. Wartość wykonanych wówczas prac wynosiła 83.791 złotych. W karcie ewidencyjnej obiektu (zitelona karta) wypełnionej z datą 9.09.1959 r. stan techniczny obiektu określono jako dobry. Od tamtego czasu obiekt nie był poddawany poważniejszym pracom remontowym, a jego stan coraz bardziej pogarszał się. W latach 1980-81 współwłaściciel obiektu [REDACTED] wykonał w swojej części łazienkę doprowadzając do niej wodę i kanalizację. W roku 1989 na parterze, w części [REDACTED] i w części gminnej - w dobudówce, wymieniono stolarkę okienną, zastępując dotychczasowe okna ościeżnicowe z krzyżakiem oknami skrzynkowymi ze ślaniem. W części gminnej odnowiono pomieszczenia. W roku 1995 w mieszkaniu [REDACTED] założono centralne ogrzewanie z piecem na paliwo stałe (węgiel). Nadto z informacji uzyskanej od [REDACTED] wynika, że dokonuje on bieżących napraw obiektu - np. uzupełnienie tynków zewnętrznych na elewacji wschodniej.		Stan zachowania ogólnie słaby.  - fundamenty - stan zły - zawilgocone, ściany piwnic ciągle zalane wodą - ściany zewnętrzne - stan zły - zawilgocone i zagrzybione, konstrukcja ryglowa mocno zniszczona przez owady i czynniki biologiczne - ściany wewnętrzne - stan słaby, ściany zawilgocone, na piętrze drewno rygla porażone przez owady - stropy - stan średni - stropy uginające się - konstrukcja dachowa - stan średnio dobry - pokrycie dachowe - stan średni - wyposażenie - stolarka okienna - stan słaby - stolarka drzwiowa - stan dobry - główne drzwi wejściowe do naprawy i regulacji - klatka schodowa - stan średnio dobry - instalacje - stan słaby	
		20. Najpilniejsze postulaty konserwatorskie	
		W trybie <u>natychmiastowym</u> wykonać należy:  - izolację przeciwwilgociową piwnic oraz prace odgrzybieniowe ścian parteru - uzupełnienie brakującego narożnego słupa podcienia oraz wzmocnienie jego konstrukcji.  W trybie <u>pilnym</u> przystąpić należy do wykonania kompleksowych prac remontowo-konserwatorskich.	

21. Akta archiwalne (rodzaj akt, numer i miejsce przechowania)

- Klecie, dom podcieniowy. Inwentaryzacja. PP PKZ O/Gdańsk. 1959r.
- Klecie, dom podcieniowy. Inwentaryzacja konserwatorska, mgr inż. arch. A. Spechta. PP PKZ O/Gdańsk. 1977 r.
- Klecie, dom podcieniowy. Orzeczenie techniczne konstrukcyjne mgr inż. B.Hoffmann PP PKZ O/Gdańsk 1977 r.
- Klecie, dom podcieniowy. Badania architektoniczne mgr inż.arch. A.Spechta. PP PKZ O/Gdańsk 1788 r.

22. Bibliografia

- O. Kloeppel, Die Bauerliche Haus-Hof und Siedlungsanlage im Weichsel - Nogat - Delta, Danzig 1924.
- L. Krzyżanowski, Żuławskie domy podcieniowe. Dokumentacja naukowo-historyczna. PP PKZ O/Gdańsk (maszynopis) Gdańsk 1962 r.
- K. Krzyżanowska, Dom podcieniowy w Kleciu, Dokumentacja naukowa PP PKZ O/Gdańsk (maszynopis). Gdańsk 1971 r.
- B. Schmid. Die Bau und Kunstdenkmäler der Provinz Westpreussen. Die Bau und Kunstdenkmäler des Kreises Marienburg. Heft XIV. Danzig 1919 r.
- I. Stankiewicz, Zabytki budownictwa na Żuławach, Rocznik Gdański XV/XVI, Gdańsk 1956/57

23. Źródła ikonograficzne i fotografia (rodzaj, miejsca przechowania sygnatury)

- Rysunek elewacji frontowej B. Schmida z kwietnia 1901 roku
- Rekonstrukcja układu pierwotnego parteru opracowana przez B. Schmida. W pracy B. Schmid. Die Bau und Kunstdenkmäler...

24. Uwagi różne

Z uwagi na niekorzystne położenie obiektu uzasadnionym jest przeniesienie go w inne miejsce na Żuławach, gdzie byłby należycie wyeksponowany i zagospodarowany np. na zajazd.

25. Opracował

tekst ..... mgr A. Milkiewicz IX-X 1995 r.

imię, nazwisko, data, podpis

plany, rysunki ..... mgr A. Milkiewicz IX-X 1995 r.

imię, nazwisko, data, podpis

zdjęcia fotograf. .... mgr A. Milkiewicz IX-X 1995 r.

imię, nazwisko, data, podpis

miejsce przechowania negatywów ..... PSOZ O/Elbląg

Karta po wypełnieniu podlega ochronie na podstawie przepisów prawa autorskiego

26. Adnotacje o inspekcjach, informacje o zmianach (daty, imiona i nazwiska wypełniających)

-----

27. Załączniki

wkładki nr 1,2,3,4,5,6,7,8

1. Miejscowość 82-200 Klecie Dom nr 4 gmina 82-220 Stare Pole	2. Obiekt (nazwa jak w karcie) Dom podcieniowy	3. Zawartość wkładki (nazwa obiektu lub materiału uzupełniającego) opis
---	---	--

rubryka 12 c.d.

Na parterze była mała izba, duża izba, czarna kuchnia i komora wraz z sienią i drobnymi pomieszczeniami gospodarskimi. Na piętrze były sypialnie a w podcieniu spichrz zbożowy.

Na początku XIX wieku nastąpiła rozbudowa domu w kierunku zachodnim. Pomimo zmiany rzutu obiektu i odbudowaniu nowych pomieszczeń czytelny pozostał jego pierwotny układ i szerokość udokumentowana fragmentem oryginalnej ściany zewnętrznej zachowanym przy głównej klatce schodowej. Z tego okresu pochodzi klasycyzująca stolarka drzwiowa z głównymi drzwiami wejściowymi oraz częściowo zachowana stolarka okienna (okna małej izby). Na początku XX wieku, jak podaje B. Schmid, do zespołu zabudowy obok domu mieszkalnego należała obora dla bydła o długości 31 m z wysokim dachem krytym dachówką oraz drewniana stodoła o trzech klepiskach kryta strzechą.

Dom podcieniowy remontowany był w 1929 i 1935 roku. Po wojnie w 1959 roku, na zlecenie Wojewódzkiego Konserwatora Zabytków w Gdańsku prace remontowe przeprowadziła brygada budowlana inżyniera Neumana.

Budynek o cechach barokowo-klasycystycznych. Reprezentuje najstarszy, I typ domu podcieniowego z podcieniem przy boku krótszym. Budowniczy obiektu nieznany, mógł nim być J. Pock, którego nazwisko umieszczono na belce domów w Stalewie i Świerkach mających identyczny podział ścian ryglowych i układ rygla jak dom w Kleciu.

rubryka 13 c.d.

W kuchni pod centralnym kominem zbiorczym, ceglane sklepienie kolebkowe, otynkowane.

Piętro. Stropy drewniane, belkowo-deskowe, nagie. Część stropów z podsufitką bez ocieplenia. Strop w pomieszczeniu nad podcieniem z belkami ułożonymi prostopadle do ściany szczytowej ze stężeniami poprzecznymi i skośnymi.

Wieżba dachowa. Drewniana, krokwiowo-jętkowa z dwoma poziomami jętek. Krokwie oparte na wysuniętych poza obrys ścian belkach stropowych, w partii nad podcieniem na krótkich belkach stężających. Konstrukcja dachowa nad częścią dobudowaną przewiązana z krokwiami wieźby dachowej budynku głównego na wysokości drugiego poziomu jętek. Krokwie tej konstrukcji podparte słupami ustawionymi na końcach tramów. Końcówki krokwi oparte na wysuniętych poza obrys zewnętrzny murów belkach stropowych lub leżących na murze klocach.

Dach. Wysoki, dwuspadowy, połąć zachodnia załamana w wyniku rozbudowy obiektu i nakryciu jej połącią jednospadową. Dach odeskowany deskami na zakład, kryty dachówką ceramiczną - holenderką na łątach.

Posadzki. Piwnice. Zachowana fragmentarycznie posadzka ceglana wykonana z cegieł palonych ułożonych na płasko. W większości w piwnicach ubita ziemia.

Wkładkę założył: mgr A. Milkiewicz IX-X 1995 r.

(imię, nazwisko, data)

- verte -

Miejsce przechowywania negatywów: PSOZ O/Elbląg

Wzór ODZ 1978 r.

Parter. Pod podcieniem z desek. W budynku zasadniczo podłogi drewniane. W części obecnie zamieszkaną podłogi drewniane obite płytą pilśniową twardą. W kuchniach posadzki z terakoty. W kilku pomieszczeniach w północnej części budynku posadzki betonowe.

Piętro. Wszystkie pomieszczenia z podłogami drewnianymi.

Poddasze. Podłoga drewniana.

Schody. Do piwnicy. Drewniane, jednobiegowe, typu drabiniastego, proste, bez poręczy. Schody przystawiane do ściany bez zamocowania.

Z parteru na piętro. Drewniane, w formie litery T: w dolnej części jednobiegowe przechodzące od podestu w dwubiegowe rozchodzące się w dwóch kierunkach prostopadle do biegu dolnego. Schody pełne, z podstopniami, z masywnymi słupkami czołowymi o zaokrąglonych płaszczynach, profilowanymi poręczami i prostymi okrągłymi tralkami balustrad. Schody doświetlone świetlikiem zabezpieczonym szklanymi dachówkami.

Z piętra na poddasze drewniane, jednobiegowe, typu drabiniastego, proste. Schody od spodu odeskowane. Poręcze proste mocowane do ścianek bocznych.

Okna. Stolarka okienna drewniana, zróżnicowana. Okna zdekompletowane, brak części skrzydeł okiennych i skrzydeł okiennic, zachowane ościeżnice.

Parter. W elewacji szczytowej południowej (pod podcieniem) oraz w części południowej elewacji wschodniej okna ościeżnicowe z profilowanym słupkiem, dwudzielne, dwuskrzydłowe, skrzydła z podziałem szczelinowym 8-polowe. Okna z okiennicami deskowymi, wzmocnionymi szponami od strony zewnętrznej, zawiasy pasowe. Okno skrajne, południowe, w elewacji wschodniej z okiennicą płycinowo-ramową, dwudzielna, dwuskrzydłowa, skrzydła 2-polowe, pola proste zbliżone do kwadratu.

W elewacji szczytowej południowej, po bokach głównych drzwi wejściowych okna ościeżnicowe, z profilowanym ślemieniem, jednodzielne, pojedyncze, dwuskrzydłowe, skrzydło dolne 2-polowe, górne 1-polowe. Okna z okiennicami: okiennica wschodnia deskowa, wzmocniona szponami nakładanymi od zewnątrz, zawiasy pasowe, okiennica zachodnia płycinowo-ramowa, jednopolowa, zawiasy kute.

W części środkowej elewacji wschodniej okno ościeżnicowe, podwójne, z krzyżakiem zewnętrznym, dwudzielne, czteroskrzydłowe, skrzydła dolne 2-polowe, górne 1-polowe. Okiennica nie zachowała się (była to okiennica, dwuskrzydłowa, płycinowo-ramowa o skrzydłach 3-polowych). Tego typu okna były w północnej części elewacji wschodniej, w elewacji zachodniej, w elewacji północnej i południowej (w części dobudowanej). Zostały one zastąpione oknami skrzynkowymi ze ślemieniem, podwójnymi, dwudzielnymi, czteroskrzydłowymi - skrzydła dolne i górne 1-polowe.

W elewacji wschodniej, przy drzwiach wejściowych okno ościeżnicowe jednodzielne, jednoskrzydłowe, 2-polowe. Okno nowe (zastąpiło okno ościeżnicowe ze ślemieniem, jednodzielne, dwuskrzydłowe, skrzydło dolne z podziałem szczelinowym, 6-polowe, skrzydło górne - nieznane).

Na piętrze i w szczycie podcienia okien brak, zachowane jedynie szczątkowo słupki osadzone w konstrukcji rygla. Okna pierwotne dwudzielne, dwuskrzydłowe, skrzydła z podziałem szczelinowym 6-polowe.

Na piętrze w elewacji wschodniej okna zróżnicowane:

- jednodzielne, jednoskrzydłowe, 6-polowe, skrzydło mocowane do ramy rygla
- ościeżnicowe, z dwoma słupkami, trójdzielne, trzyskrzydłowe, skrzydła 3-polowe.

1. Miejscowość 82-200 Klecie Dom nr 4 gmina 82-220 Stare Pole	2. Obiekt (nazwa jak w karcie) Dom podcieniowy	3. Zawartość wkładki (nazwa obiektu lub materiału uzupełniającego) opis
---	---	--

rubryka 13 c.d.

Na piętrze w elewacji północnej okna skrzynkowe, podwójne, dwudzielne, dwuskrzydłowe, skrzydła 1-polowe. Okna nowe (wprowadzone na miejsce okien ościeżnicowych ze słupkiem, dwudzielnych, dwuskrzydłowych, skrzydła 3-polowe).

W szczycie elewacji południowej dobudówki otwór okienny zamknięty łukiem półpełnym wyrobionym w konstrukcji ryglowej szczytu, otwór bez skrzydła okiennego.

Okno wewnętrzne na piętrze w ścianie między pomieszczeniem w podcieniu a pomieszczeniem w korpusie głównym budynku, ościeżnicowe, ze słupkiem, pojedyncze, dwudzielne, dwuskrzydłowe, skrzydła okienne z podziałem szczelinowym, 6-polowe. Otwór okienny zabezpieczony pionowymi metalowymi prętami.

Drzwi. Wszystkie drzwi drewniane w większości z zachowanymi okuciami, zamkami i klamkami. Główne drzwi wejściowe w elewacji frontowej, południowej (pod podcieniem) dwuskrzydłowe, płycinowo-ramowe, z nadświetlem wydzielonym profilowanym nadprożem. Skrzydła 3-polowe. Płyciny o zróżnicowanych kształtach i wielkości: dolne kwadratowe, środkowe w formie prostokąta stojącego, górne w formie prostokąta leżącego. Nad płycinami dolnymi profilowany gzyms odcinkowy. Płyciny z dekoracją snycerską - jedna płycina środkowa nie zachowała się. Skrzydło ruchome z listwą przymykową, profilowaną. W jej osi, w nadświetlu słupek dzielący nadświetle na dwa pola. Szczelinowy podział pół nie zachował się, (pierwotnie w formie czterech ukośnych, krzyżujących się szczelinek). Pozostałe drzwi wejściowe nowe - jednoskrzydłowe, płycinowo-ramowe.

Drzwi wewnętrzne.

Parter. Drzwi z sieni frontowej do pomieszczenia południowego w trakcie wschodnim dwuskrzydłowe, płycinowo-ramowe, z profilowanym nadprożem. Skrzydła 2-polowe, płyciny dolne prostokątne, płyciny górne w formie wydłużonego prostokąta - płyciny żłobkowane.

Drzwi wiatrołapu z sieni frontowej do sieni środkowej w konstrukcji płycinowo-ramowej z drzwiami dwuskrzydłowymi j.w. lecz bez profilowanego nadproża. Partie boczne wiatrołapu 2-polowe, płyciny dolne kwadratowe, płyciny górne w formie wydłużonego prostokąta, wyższe od skrzydeł drzwiowych. W skrzydłach drzwiowych brak górnych płycin - w ich miejscu przeszklenie.

Drzwi z sieni środkowej do pokoju w części północnej traktu środkowego podwójne, dwuskrzydłowe, płycinowo-ramowe. Drzwi od strony sieni i od strony pokoju o różnym rysunku.

Drzwi od strony sieni w skrzydłach 2-polowych, płyciny dolne i górne w formie prostokątów stojących o jednakowej wielkości. Płyciny żłobkowane.

Wkładkę założył: mgr A. Milkiewicz IX-XI 1995 r.

(imię, nazwisko, data)

- verte -

Miejsce przechowywania negatywów:

PSOZ O/Elbląg

Wzór ODZ 1978 r.

Drzwi od strony pokoju o skrzydłach 3-polowych, pola dolne i górne kwadratowe, pola środkowe w formie wydłużonego prostokąta. Płyciny proste, gładkie. Drzwi z profilowanym nadprożem.

W sieni środkowej, do kuchni drzwi jednoskrzydłowe, płycinowo-ramowe, 2-polowe, płyciny kwadratowe, jednakowej wielkości, gładkie.

Drzwi w kuchni jednoskrzydłowe, płycinowo-ramowe, 3-polowe, płyciny dolna i górna w formie prostokątów leżących, płycina środkowa w formie prostokąta stojącego. Płyciny proste, gładkie.

W części północnej traktu wschodniego zachowane drzwi jednoskrzydłowe, płycinowo-ramowe, 2-polowe, płycina dolna kwadratowa, płycina górna prostokątna. Płyciny żłobkowane.

Drzwi w ścianie działowej sieni środkowej po południowej stronie klatki schodowej jednoskrzydłowe, płycinowo-ramowe, 4-polowe. Płycina dolna i górna w formie prostokątów leżących, dwie płyciny środkowe w formie prostokątów stojących. Płyciny proste, gładkie.

Drzwi po stronie północnej schodów jednoskrzydłowe, deskowe, proste.

Drzwi wewnętrzne w trakcie zachodnim budynku współczesne.

Piętro. W pomieszczeniu przy kominie zbiorczym w trakcie wschodnim drzwi płycinowo-ramowe, 2-polowe. Płyciny w formie prostokątów stojących o jednakowej wielkości. Płyciny proste, gładkie.

Drzwi do pomieszczeń gospodarczych jednoskrzydłowe, deskowe, proste.

Rzut. Pierwotny budynek wzniesiony na rzucie prostokąta o wymiarach 25,56 x 12,98 m z podcieniem przy ścianie szczytowej południowej obejmującym całą szerokość budynku (podcień na rzucie prostokąta o wymiarach 12,98 x 6,06 m, parter na rzucie prostokąta o wymiarach 19,50 x 12,98 m). Budynek rozbudowany od strony zachodniej o część równą długości parteru tj. 19,50 m i szerokości 4,22.

Obecnie ogólny rzut parteru budynku posiada kształt prostokąta o wymiarach 19,50 x 17,40 m z podcieniem o wymiarach 12,98 x 6,06 m. Wnętrze trzytraktowe - trakty założone na osi podłużnej budynku. W trakcie środkowym, w części południowej i środkowej obszerna sień z głównymi drzwiami wejściowymi, w części środkowej sieni klatka schodowa ze schodami na piętro i do piwnicy. W części środkowej traktu wschodniego kuchnia, wykształcona na bazie dawnej "czarnej kuchni" ponad którą zbiorczy komin jednokomorowy z wędzarnią na poziomie piętra. W części północnej traktu wschodniego niewielki korytarz z drzwiami wejściowymi w ścianie wschodniej budynku. W trakcie wschodnim, za pomieszczeniem w części południowej, niewielki korytarz z wejściem w ścianie zachodniej, drugie wejście do pomieszczeń w części północnej traktu w ścianie szczytowej północnej. Pomieszczenia traktu wschodniego i zachodniego skomunikowane ze sobą poprzez sień środkową.

Bryła. Budynek częściowo podpiwniczony, podpiwniczenie w części pld.-wsch., piętrowy, z podcieniem przy ścianie szczytowej południowej, wspartym na 9 słupach (jednego słupa narożnego - wschodniego - brak), nakryty wysokim dachem dwuspadowym. Budynek rozbudowany od strony południowej o część parterową, równą długości parteru budynku (bez podcienia) nakrytą wysokim dachem jednospadowym wnikałym w górną część połaci zachodniej budynku głównego.

Elewacje. Elewacje parteru tynkowane, gładkie, pozbawione detalu architektonicznego z wyjątkiem ściany szczytowej, południowej parteru (pod podcieniem) pozbawionej tynku. Elewacje piętra w konstrukcji ryglowej z wyjątkiem ściany szczytowej północnej - murowanej i tynkowanej. Szczyt elewacji frontowej, południowej, budynku głównego oraz szczyt elewacji południowej dobudówki w konstrukcji ryglowej. Wszystkie pola rygla tynkowane. Szczyt elewacji tylnej północnej budynku głównego i dobudówki odeskowany pionowo.

1. Miejscowość 82-200 Klecie Dom nr 4 gmina 82-220 Stare Pole	2. Obiekt (nazwa jak w karcie) Dom podcieniowy	3. Zawartość wkładki (nazwa obiektu lub materiału uzupełniającego) opis
---	---	--

rubryka 13 c.d.

Elewacja frontowa (południowa) z 9 słupowym podcieniem wspierającym ryglową konstrukcję piętra i wysokiego, trójkątnego szczytu. Elewacja komponowana symetrycznie. Słupy podcienia bez widocznego podmurowania, o sfazowanych krawędziach, w górnej części wzmocnione bogato profilowanymi mieczami, ujęte oczepem z profilowanym gzymsem, na którym oparte belki stropowe podcienia umieszczone w osiach słupów podcienia. Ściana piętra nieznacznie wysunięta poza obrys parteru, 2-osiova. Układ rygla wyznaczony słupami, 10-polowy. Dwa pola środkowe z podzieloną dodatkowo w poziomie belką. Okna w polu 3 i 8 od zachodu zajmują górną część pola. Pola 1,2,4,7,9 i 10 od zachodu z układem rygli w formie diagonalnie ustawionej kratownicy. Pola podokienne wypełnione rygłem w układzie krzyżaków wyginanych. Dwa pola środkowe z odmiennym, symetrycznym układem rygli. Parter zwieńczony szerokim gzymsem, wydzielającym partię szczytową. Środkowa, część gzymsu o zaokrąglonej dolnej krawędzi, przerwana końcówkami belek stropowych piętra. Szczyt trójkątny 3-osiovy, podzielony w poziomie belkami na trzy kondygnacje (pasy), podzielone słupami na prostokątne pola. W zwieńczeniu szczytu pole trójkątne. Kondygnacja (pas) dolna 7-polowa z oknami w polu 3 i 5 od zachodu. Kondygnacja środkowa 1-polowa z oknem w polu środkowym. Kondygnacja górna 3-polowa, bez okien. Okna w formie prostokątów leżących umieszczone w górnej części pola. Pola skrajne każdej kondygnacji z dodatkową belką poziomą dzielącą je na część dolną - kwadratową i górną - w formie prostokąta leżącego o ściętym narożniku. Na skraju pól dolnych - kwadratowych dodatkowe pole trójkątne. Pola prostokątne duże wypełnione rygłem w układzie diagonalnie ustawionej kratownicy. Pozostałe pola wypełnione rygłem w układzie krzyżaków wyginanych. Pola skrajne trójkątne i prostokątne ścięte wypełnione pojedynczym elementem rygla w formie krótkiego odcinka łuku. W zwieńczeniu szczytu odcinki łuku ustawione w formie litery V.

Ściana szczytowa parteru pod podcieniem 5-osiova z drzwiami wejściowymi w osi 4 od wschodu. Ściana przedłużona o parterową przybudówkę. Elewacja przybudówki 1-osiova, zwieńczona półszczytem ryglowym z prostym układem rygla. Okna w osi 1 i 2 od wschodu oraz okno przybudówki prostokątne. Okna flankujące drzwi wejściowe w formie wydłużonych prostokątów stojących. Szczyt elewacji przybudówki podzielony w pionie na 5 pól i w poziomie na 4 pasy, szczyt 12-polowy. W polu 2 od wschodu w pasie środkowym okno zamknięte łukiem półpełnym.

Elewacja boczna (wschodnia) w parterze 6-osiova, na piętrze 8-polowa.

Drzwi w osi 2 od północy. Okna prostokątne, okno w osi 3 od północy wąskie w formie wydłużonego prostokąta stojącego. W partii podcienia w części północnej, ryglowa ściana osłonowa o prostym układzie rygli, podzielona słupami na 3 pola pionowe i belkami ustawionymi między słupy na trzy poziomy. Ściana 9-polowa, pola w formie prostokątów stojących. Słup skrajny z profilowanym, pojedynczym mieczem. Piętro ryglowe, podzielone słupami na 16 pól pionowych i belką na dwa pasy poziome nie obejmujące pól skrajnych.

Wkładkę założył: mgr A. Milkiewicz IX-XI 1995 r.

(imię, nazwisko, data)

- verte -

Miejsce przechowywania negatywów: PSOZ O/Elbląg

Wzór ODZ 1978 r.

Okna umieszczone w górnej części rygla w polach 2,3,4,5,6,10 i 12 od południa. W polu 4 dwa okna obok siebie, w polu 7 okno trójdzielne, okna te wypełniają całą szerokość pola. Pola skrajne z rygłem w układzie diagonalnie ustawionej kratownicy. Pozostałe pola wypełnione diagonalnymi belkami tworzącymi w co drugiej parze pół przemienny układ w formie litery V i odwróconej litery V. Dwa pierwsze pola od strony południowej posiadają układ litery V, taki sam układ mają dwa pola od strony północnej. Układ ten uzupełniony jest dodatkowymi elementami diagonalnymi rygla tworzącymi w polach z odwróconą literą V kolejny układ w formie litery V - w części dolnej rygla umieszczony wewnątrz układu podstawowego V natomiast w części górnej umieszczony na zewnątrz układu podstawowego V (układ bez partii wierzchołkowej). Taki układ rygli występuje w dwóch polach środkowych piętra szczytu południowego budynku.

Elewacja boczna (zachodnia) 5-osiowa, z drzwiami wejściowymi w osi środkowej. Okna prostokątne. Elewacja zwieńczona profilowanym gzymsem podokapowym. Elewacja podcienia opracowana analogicznie jak elewacja wschodnia.

Elewacja tylna (północna) w parterze (łącznie z dobudówką) 5-osiowa z drzwiami wejściowymi w osi 2 od zachodu mieszczącymi się już w partii dobudówki. Na piętrze 3-osiowa, półszczyt przybudówki 1-osiowy. Okna prostokątne rozlokowane bez zachowania osiowości. Szczyt 2-osiowy. Okna w formie wydłużonego prostokąta stojącego. Szczyt odeskowany pionowo. Odeskowanie szczytu głównego przechodzące uskokiem na półszczyt dobudówki. Elewacja bez detalu architektonicznego.

#### Wnętrze wyposażenie:

Powojenny sposób użytkowania obiektu, w którym urządzono dwa mieszkania spowodował zmiany w rozplanowaniu niektórych pomieszczeń. Zmiany te nie spowodowały jednak zatarcia układu przestrzennego obiektu jaki otrzymał on po rozbudowie w początku XIX wieku. Obszerna sień parteru, podzielona drewnianą ścianką, drzwiami dwuskrzydłowymi na część przednią i środkową, dostępna jest poprzez drzwi główne pod podcieniem obiektu. Z sieni tej, z jej części przedniej, prowadzi wejście do małej izby. Z sieni środkowej prowadzi wejście do dużej izby na osi budynku (podzielonej drewnianą ścianką na dwa pomieszczenia), do kuchni w trakcie wschodnim usytuowanej w miejscu dawnej "czarnej kuchni" oraz do piwnicy. Usytuowana w części północnej traktu wschodniego alkowa, skomunikowana z dużą izbą i dawną "czarną kuchnią" została podzielona na niewielkie pomieszczenia, do których prowadzi wejście z zewnątrz od strony wschodniej. Część dobudowana posiada duży pokój w części południowej, sień skomunikowaną z sienią główną, pokój przejściowy i kuchnię oraz pomieszczenie gospodarcze w części północnej z korytarzem z drzwiami wejściowymi od strony północnej. W części środkowej sieni głównej znajdują się schody prowadzące na piętro budynku, na którym, ponad dawną "czarną kuchnią" znajduje się obszerny jednokomorowy komin zbiorczy z wędzarnią wewnątrz komina. Budynek zachował klasycyzującą stolarkę drzwiową z głównymi drzwiami wejściowymi oraz szczerbą stolarkę okienną z pocz. XIXw., okna w sieni i dawnej małej izbie, z okiennicami. Część oryginalnej stolarki okiennej zachowało się na piętrze w elewacji wschodniej. Zachowało się także okno wewnętrzne między pomieszczeniami na piętrze podcienia a sienią.

Na parterze, w dawnej małej izbie, zachował się strop z fasetą i rozetą sufitową.

W mieszkaniu na parterze zachował się piec kaflowy.

#### Instalacje:

- elektryczna
- wodna - tylko na parterze w mieszkaniu p. Nisio
- kanalizacyjna - tylko na parterze w mieszkaniu p. Nisio
- co. etażowe - tylko na parterze w mieszkaniu p. Nisio
- ogrzewanie piecowe.

1. Miejscowość 82-200 Klecie Dom nr 4 gmina 82-220 Stare Pole	2. Obiekt (nazwa jak w karcie) Dom podcieniowy	3. Zawartość wkładki (nazwa obiektu lub materiału uzupełniającego) spis fotografii, sytuacja
---	---	---

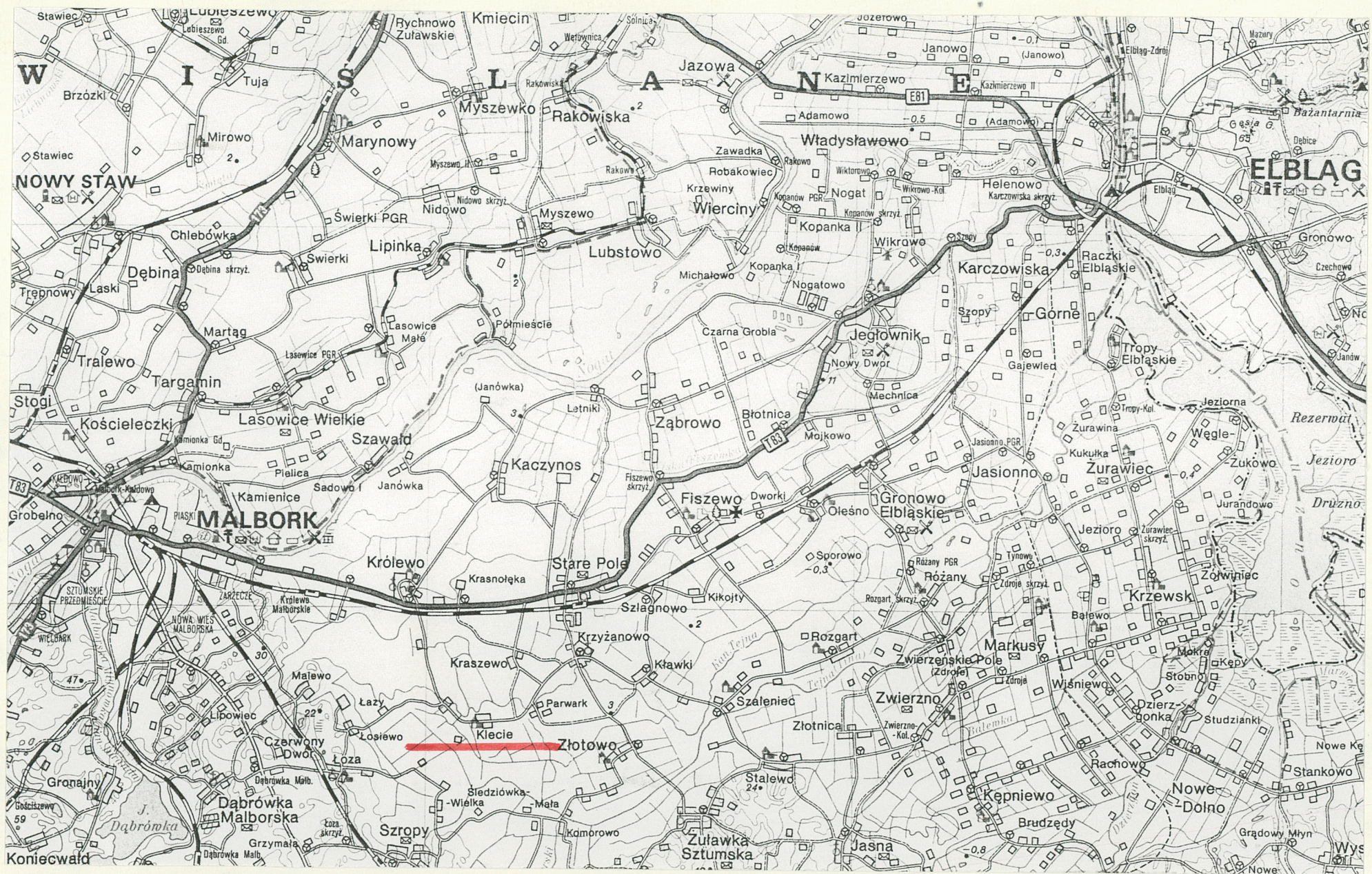
rubryka 13 c.d.Spis fotografii:

- 1/ Widok ogólny z pld.-wsch.
- 2/ Ściana szczytowa - widok ogólny z południa
- 3/ Słupy, miecze, gzyms i oczep ściany frontowej podcienia - fragment
- 4/ Gzyms piętra ściany szczytowej podcienia - widok od frontu - fragment
- 5/ Szczyt ściany frontowej podcienia - fragment
- 6/ Główne drzwi wejściowe pod podcieniem
- 7/ Okiennica dwuskrzydłowa okna parteru pod podcieniem
- 8/ Okno dwudzielne w ścianie szczytowej pod podcieniem - widok od wewnątrz
- 9/ Okiennica jednoskrzydłowa okna parteru pod podcieniem
- 10/ Okno jednodzielne w ścianie szczytowej pod podcieniem - widok od wewnątrz
- 11/ Widok ogólny ze wschodu
- 12/ Słup, miecz i oczep ściany bocznej (wschodniej) podcienia - fragment
- 13/ Okiennica okna parteru w ścianie wschodniej
- 14/ Okno parteru w ścianie wschodniej
- 15/ Okno trójdzielne piętra i gzyms podokapowy ściany wschodniej - fragment
- 16/ Okno jednodzielne piętra ściany wschodniej
- 17/ Widok ogólny z pld.-zach.
- 18/ Przybudówka po stronie zachodniej - widok ogólny z pld.-zach.
- 19/ Okno w szczycie ściany południowej przybudówki
- 20/ Ściana szczytowa - widok ogólny
- 21/ Drzwi wejściowe z sieni frontowej parteru do dawnej małej izby
- 22/ Drzwi wejściowe do sieni środkowej z sieni frontowej parteru
- 23/ Drzwi wejściowe z sieni środkowej do dawnej dużej izby w trakcie środkowym- widok z sieni
- 24/ Drzwi dwuskrzydłowe z dawnej dużej izby w części północnej traktu środkowego do sieni środkowej - widok z pokoju
- 25/ Drzwi jednoskrzydłowe w sieni środkowej parteru
- 26/ Drzwi jednoskrzydłowe w pomieszczeniu w części północnej traktu wschodniego
- 27/ Piec kaflowy w dawnej dużej izbie
- 28/ Klatka schodowa w sieni środkowej
- 29/ Drzwi jednoskrzydłowe na piętrze w pomieszczeniu przy kominie zbiorczym w trakcie wschodnim
- 30/ Okno wewnętrzne na piętrze w ścianie szczytowej korpusu budynku między pomieszczeniem w podcieniu a pomieszczeniem w korpusie głównym budynku
- 31/ Schody z piętra podcienia na poddasze
- 32/ Wieżba dachowa - część dolna - fragment
- 33/ Wieżba dachowa - część górna - fragment
- 34/ Ściana szczytowa podcienia - rysunek B.Schmida z kwietnia 1901 roku - xerokopia
- 35/ Rzut parteru budynku - stan z pocz.XX w. - rysunek B. Schmida
- 36/ Rekonstrukcja B. Schmida pierwotnego układu parteru budynku - xerokopia
- 37/ Rekonstrukcja pierwotnego układu parteru budynku wg A. Spechta.

Wkładkę założył: mgr A. Milkiewicz IX -X 1995 r.  
(imię, nazwisko, data)

Miejsce przechowywania negatywów: PSOZ O/Elbląg

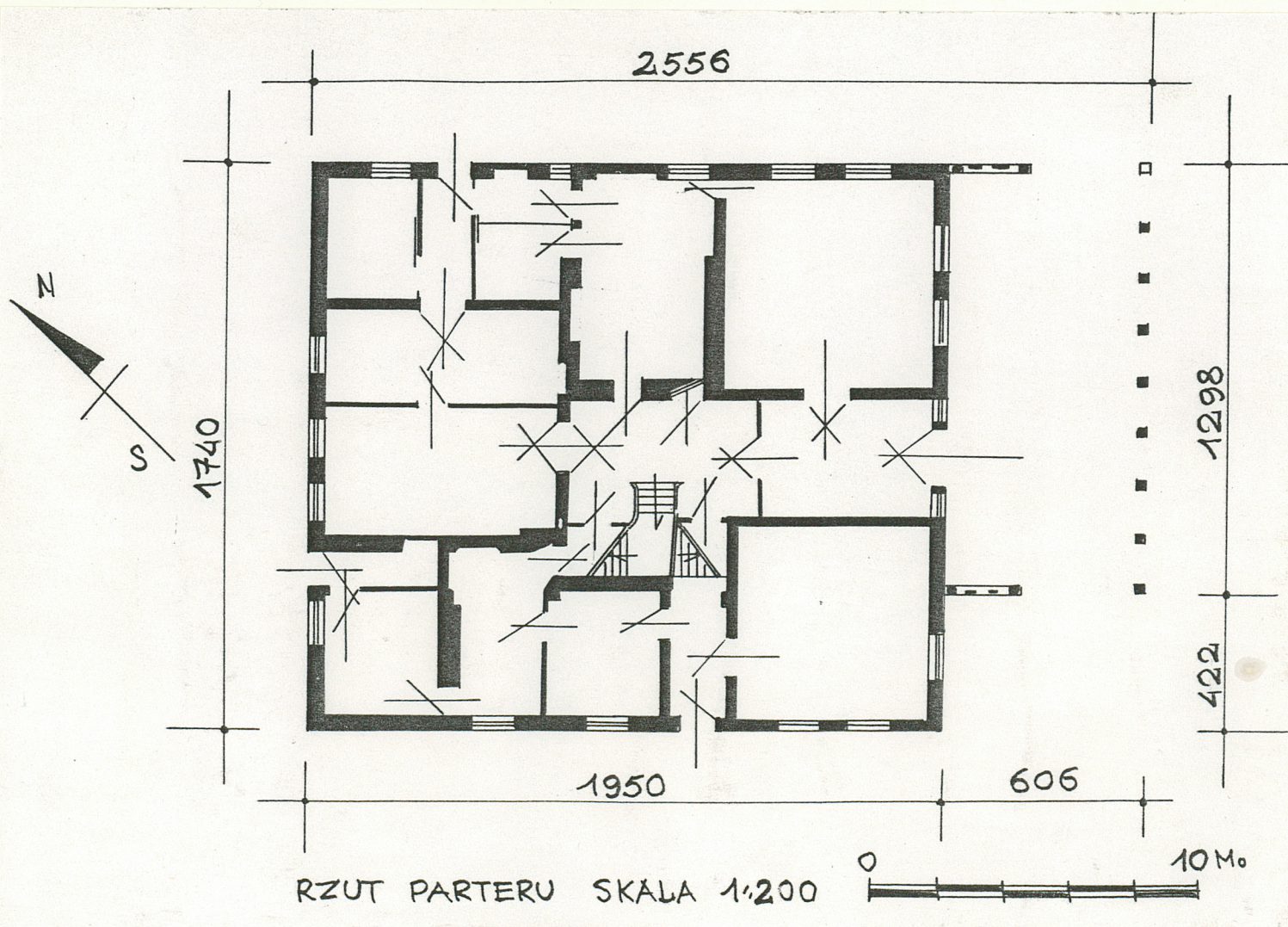
Wzór ODZ 1973 r.



1. Miejscowość 82-200 Klecie  
Dom nr 4  
gmina 82-220 Stare Pole

2. Obiekt (nazwa jak w karcie)  
Dom podcieniowy

3. Zawartość wkładki (nazwa obiektu lub materiału uzupełniającego)  
rzut parteru, plan sytuacyjny, fotografie



2.



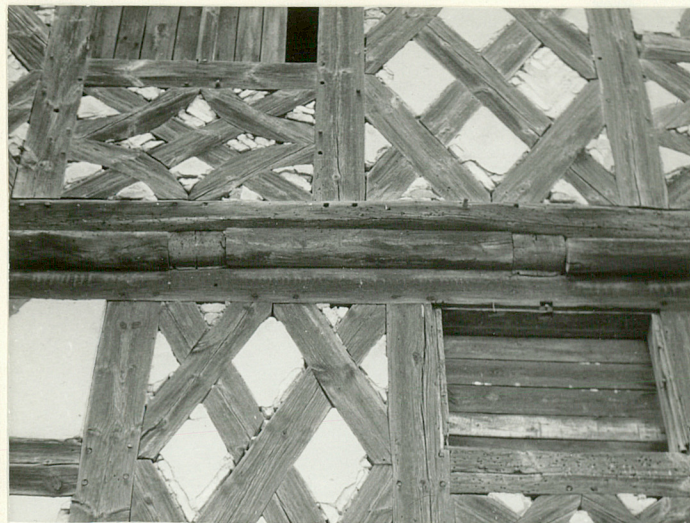
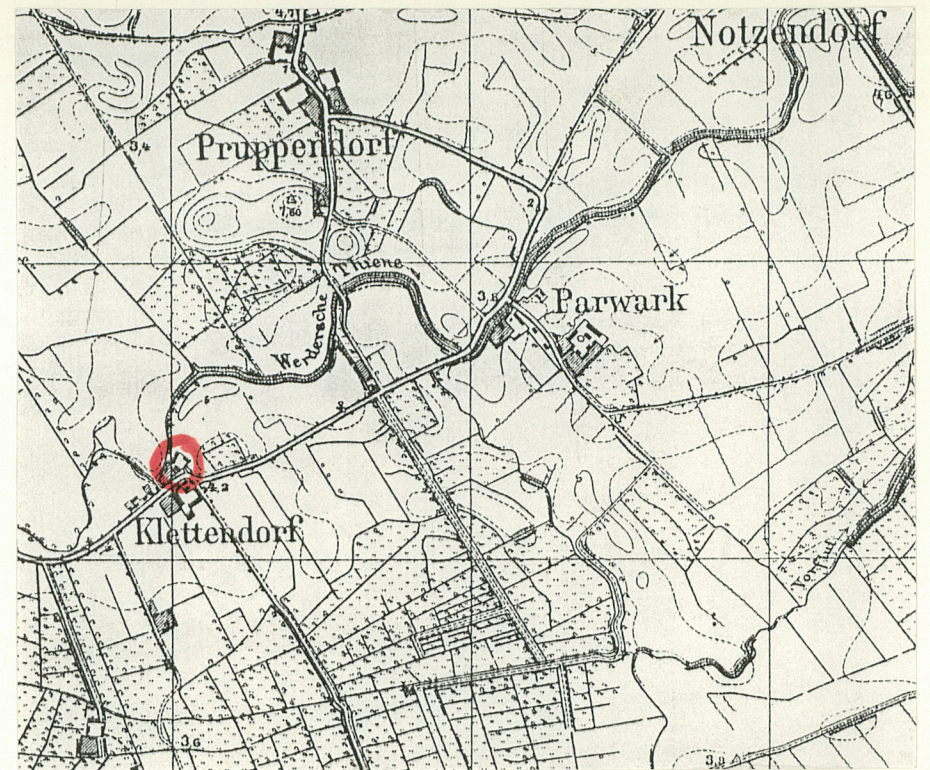
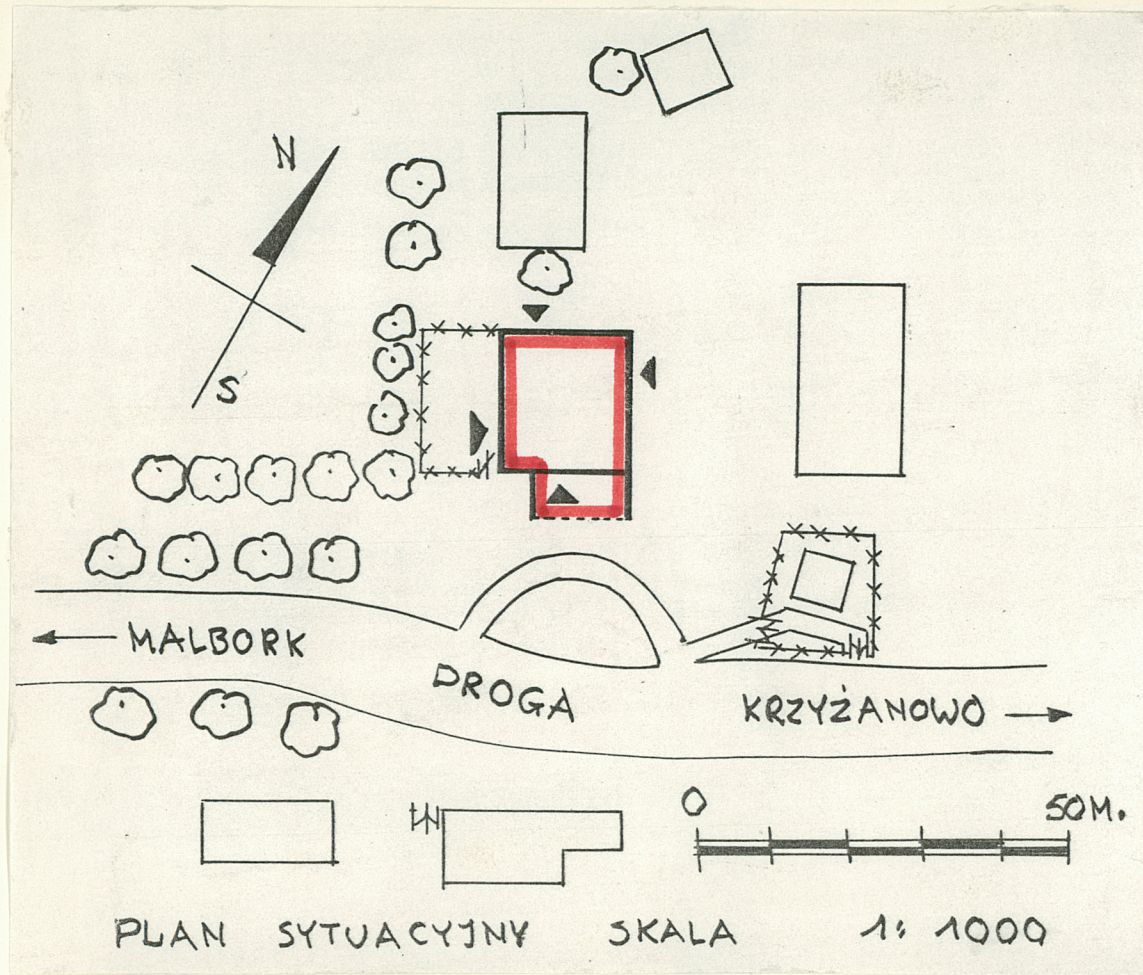
3.

Wkładkę założył: mgr A. Milkiewicz IX-X 1995 r.

(imię, nazwisko, data)

Miejsce przechowywania negatywów: PSOZ O/Elbląg

Wzór CDZ 1973 r.



4.



5.



6.

1. Miejscowość 82-200 Klecie Dom nr 4 gmina 82-220 Stare Pole	2. Obiekt (nazwa jak w karcie) Dom podcieniowy	3. Zawartość wkładki (nazwa obiektu lub materiału uzupełniającego) fotografie
---	---	--



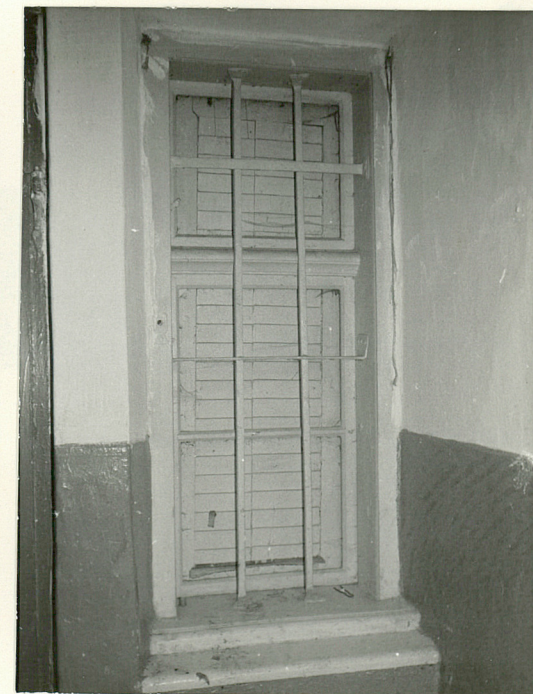
7.



8.



9.



10.

Wkładkę założył: mgr A. Milkiewicz IX-X 1995 r.  
(imię, nazwisko, data)

Miejsce przechowywania negatywów: PSOZ O/Elbląg



11.



12.



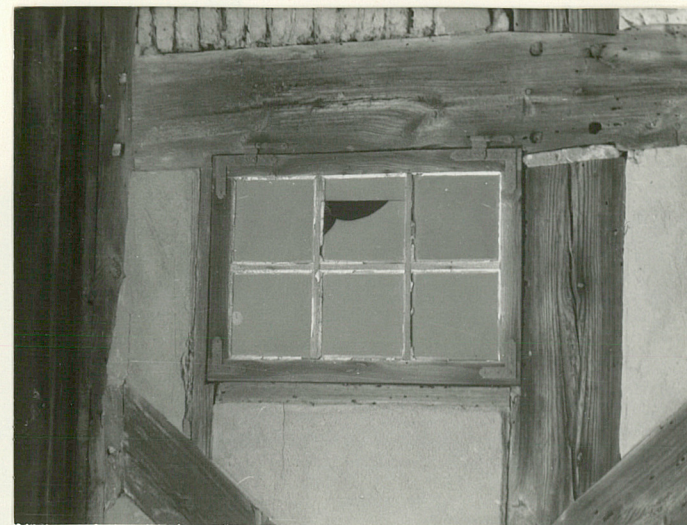
13.



14.



15.



16.

1. Miejscowość 82-200 Klecie Dom nr 4 gmina 82-220 Stare Pole	2. Obiekt (nazwa jak w karcie) Dom podcieniowy	3. Zawartość wkładki (nazwa obiektu lub materiału uzupełniającego) fotografie
---	---	--



17.



18.



19.



20.



21.



22.

Wkładkę założył: mgr A. Milkiewicz IX-X 1995 r.  
(imię, nazwisko, data)

Miejsce przechowywania negatywów: PSOZ O/Elbląg



23.



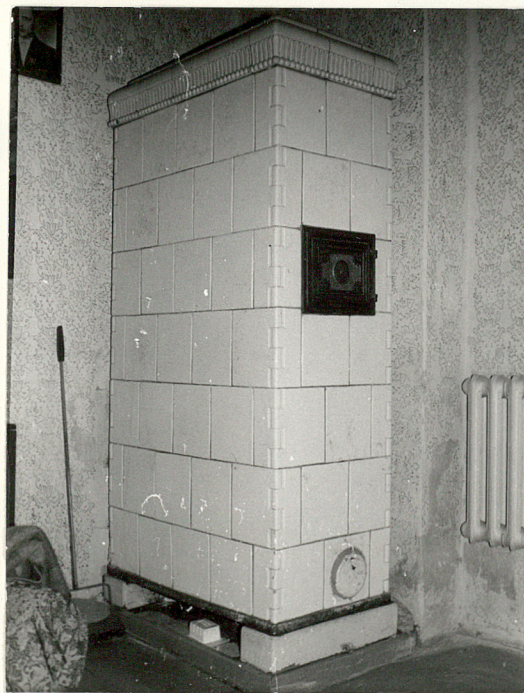
24.



25.



26.



27.



28.



29.

1. Miejscowość 82-200 Klecie  
Dom nr 4  
gmina 82-220 Stare Pole

2. Obiekt (nazwa jak w karcie)  
Dom podcieniowy

3. Zawartość wkładki (nazwa obiektu lub materiału uzupełniającego)  
fotografie, xerokopie



30.



31.



32.



33.

Wkładkę założył: mgr A. Milkiewicz IX-X 1995 r.  
(imię, nazwisko, data)

Miejsce przechowywania negatywów: PSOZ O/Elbląg

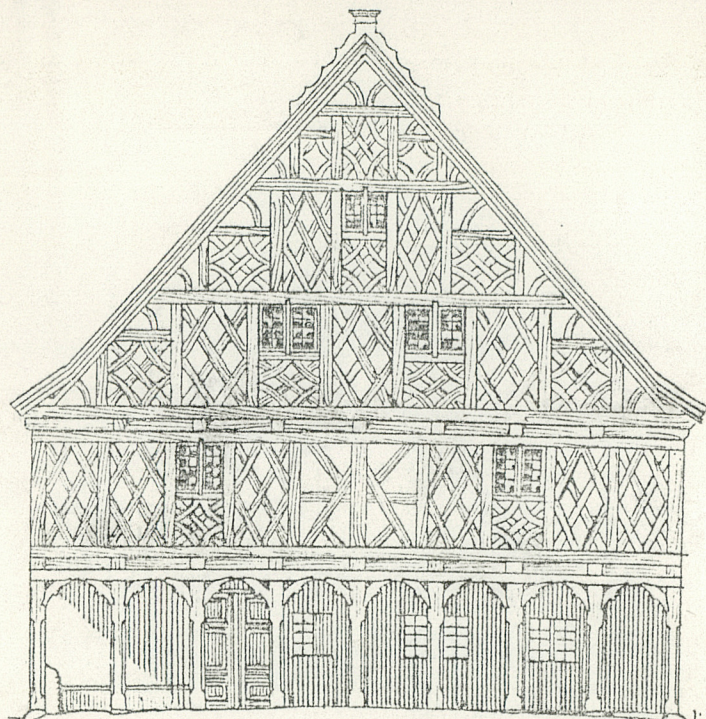


Abb. 110. Klettendorf, Vorlaubengiebel des ehemals Zimmermannschen Hauses.  
B.S. April 1901  
Maßstab 1 : 150.

34.

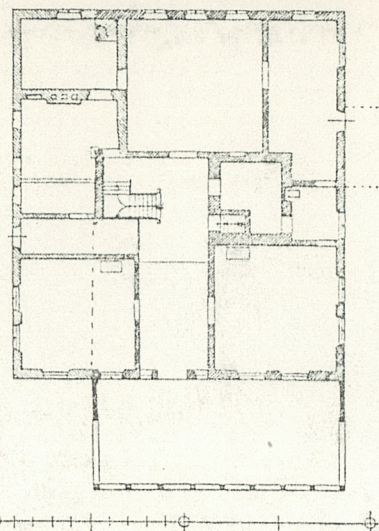


Abb. 111. Heutiger Grundriß des früher Zimmermannschen Hauses zu Klettendorf.

35.

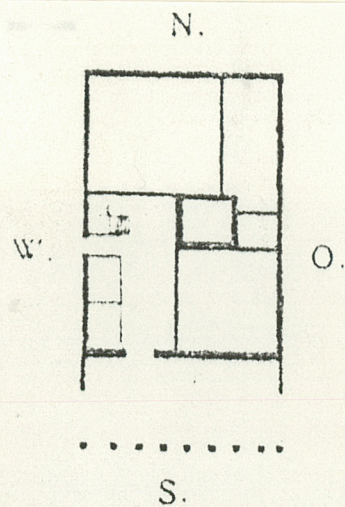
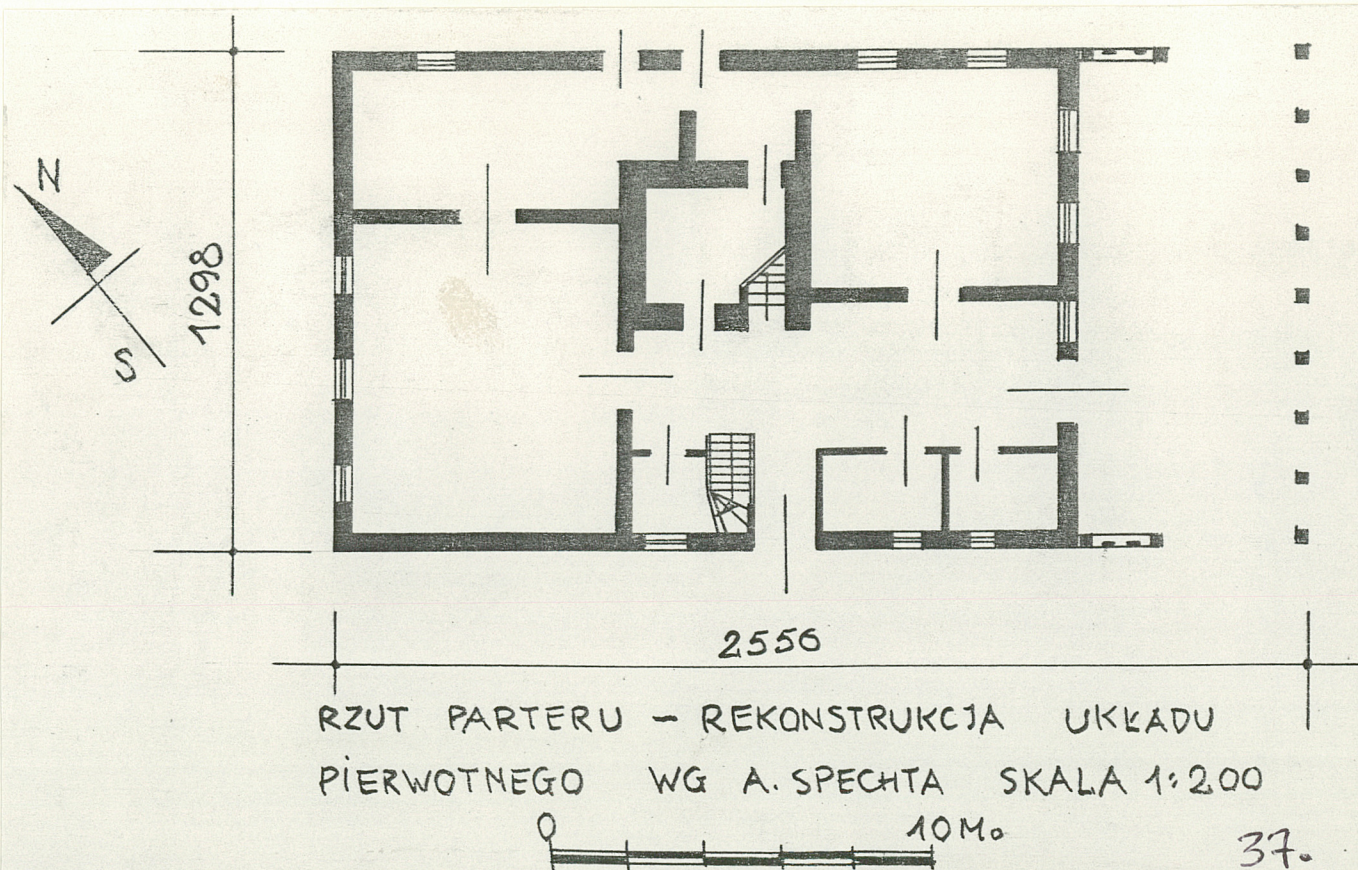


Abb. 111a. Ergänzung des älteren Grundrisses zu Abb. 111.

36.



RZUT PARTERU - REKONSTRUKCJA UKŁADU  
PIERWOTNEGO WG A. SPECHTA SKALA 1:200

37.