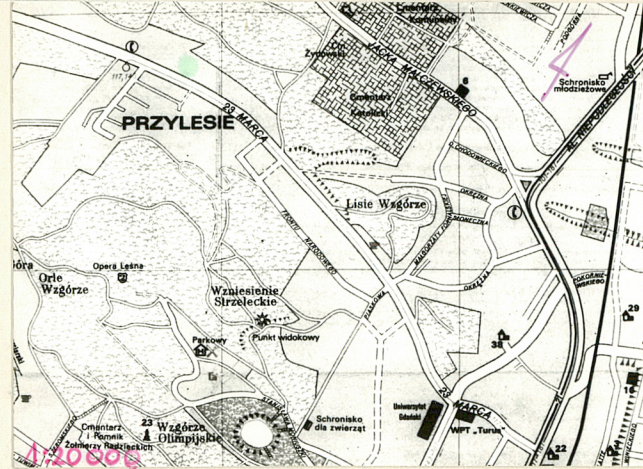


1. Obiekt  
WILLA DWURODZINNA

2. Czas powstania  
1922

3. Miejscowość  
Sopot



4. Adres ul. 23 Marca 68/70  
karta mapy 12, nr ewid. 321  
i 322, nr działki 7/8  
nr hipoteczny  
KW 1412 i 1413, KW 24672, 24673

5. Przynależność administracyjna  
województwo gdańskie  
gmina pow. miejski

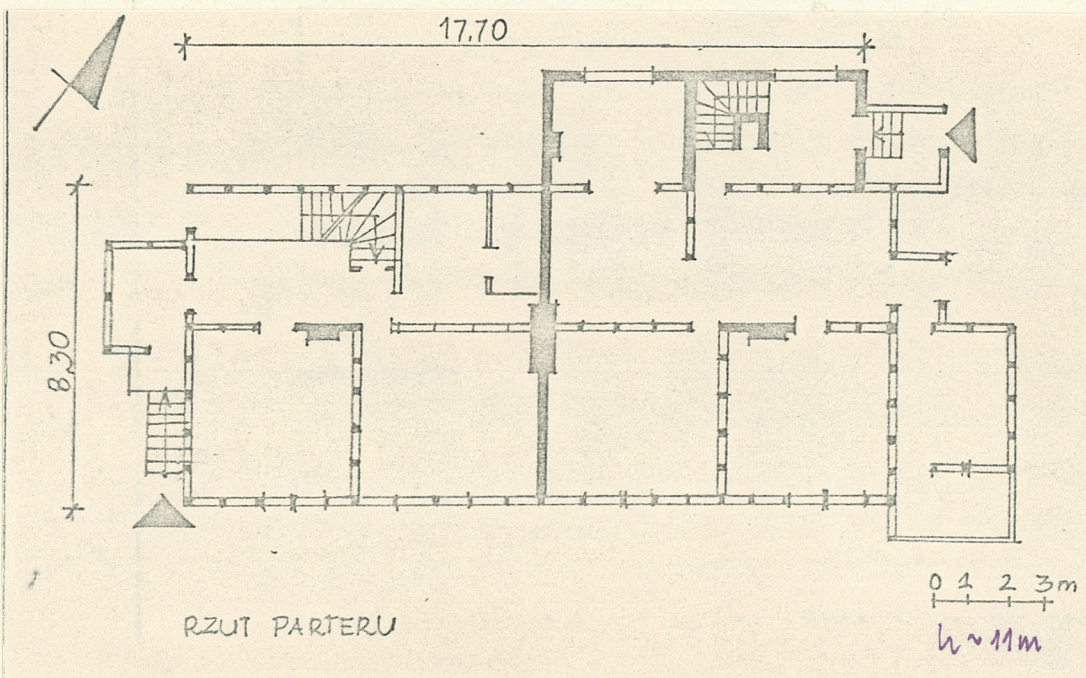
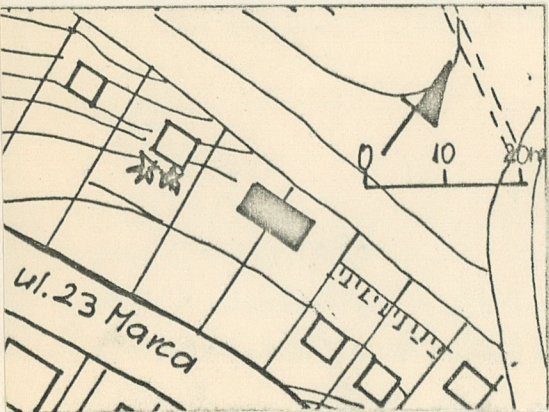
6. Poprzednie nazwy miejscowości  
Zoppot

7. Przynależność administracyjna  
przed 1 VI 1975  
województwo gdańskie  
powiat

8. Właściciel i jego adres  
Sopot, ul. 23 Marca 68/70  
nr 68-A. S. Kurdynowie, H. J. Ci-  
cholewscy, nr 70-J. S. Janiccy  
K. J. Jacobson

9. Użytkownik i jego adres  
właściciele

10. Rejestr zabytków  
Nr 850 data 2.VI.81r.





12. Autorzy, historia obiektu, określenia stylu.

Willa powstała w 1922 roku dla Schmitt'a i Mindt'a.

W tymże samym roku do willi dobudowano werandę. Prace wykonywała firma "HOBAG"-Holzbang-Sellschaft z Oliwy. Obiekt o niedużej wartości architektonicznej, utrzymany w skali historycznej zabudowy.

13. Opis sytuacji, materiałów i konstrukcja, rzut, bryła, elewacje, wnętrze wyposażenie instalacje

Dwurodzinna willa położona w północno-zachodniej części miasta, przy północnej pierzei ulicy, otoczona dużym ogrodem.

- Mury piwnic murowane z cegły pełnej. Ściany budynku drewniane o konstrukcji szkieletowej, szalowane zewnętrznie i wewnętrznie deskami. Ściana ogniowa - murowana.
- Stropy międzykondygnacyjne drewniane.
- Dach drewniany czterospadowy o konstrukcji płaskowo-kleszczowej, kryty dachówką holenderką.
- Posadzka w piwnicy cementowa, podłogi drewniane.
- Schody zewnętrzne drewniane, schody wewnętrzne drewniane, zabiegowe.
- Okna o wykroju prostokątnym. Stolarka okienna skrzynkowa - podwójna, o drobno-kwaterowych podziałach.
- Stolarka drzwiowa zewnętrzna płycinowa - zachowana, wewnętrzna płycinowa - zachowana.
- Budynek założony na planie prostokąta, dwutraktowy z aneksami ganków wejściowych. Pomieszczenia zgrupowane wokół prostokątnych korytarzy. Układ pomieszczeń zachowany, niezmieniony pomimo podziału budynku na 4-ry samodzielne mieszkania.
- Budynek 2 kondygnacyjny z mieszkalnym poddaszem, podpiwniczony w całości. W elewacjach zachodniej i wschodniej ganki wejściowe przykryte dwuspadowymi daszkami. W elewacji południowej dwa trójkątne szczyty wyniesione ponad połacie dachu, przykryte dwuspadowymi daszkami. Szczyty i centralna część elewacji frontowej szalowana deskami pionowo, pozostałe partie poziomo.
- Cokół wysoki-biały, okapy dachu wysunięte. Drewno ścian budynku ciemnobrązowe, stolarka okienna biała.

Ogrzewanie: piecowe

Instalacje: wod.-kan., gaz, elektryczność



$616 \text{ m}^2$  $140 \text{ m}^2$ 

Willa dwurodzinna

Willa

Ogólny stan techniczny budynku dobry.

W 1968 roku budynek został sprzedany zamieszkującym go rodzinom.

Bieżące remonty. Należy zwrócić uwagę na zagospodarowanie i utrzymanie ogrodu, który wchodzi w skład zespołu willowo-ogrodowego wpisanego do rejestru zabytków.



21. Akta archiwalne (rodzaj akt, numer i miejsce przechowywania)

24. Uwagi różne

22. Bibliografia

25. Opracował

tekst

P. Czyszek 06.86 r. P. Czyszek

imię, nazwisko, data, podpis

plany, rysunki

P. Czyszek 06.86 r. P. Czyszek

imię, nazwisko, data, podpis

zdjęcia fotogr.

P. Czyszek 06.86 r. P. Czyszek

imię, nazwisko, data, podpis

miejsce przechowywania negatywów

GODZ

Karta po wypełnieniu podlega ochronie na podstawie przepisów prawa autorskiego

26. Adnotacje o inspekcjach, informacje o zmianach (daty, imiona i nazwiska wypełniających)

23. Źródła ikonograficzne i fotogramia (rodzaj, miejsce przechowywania, sygnatury)

27. Załączniki 1



1. Miejscowość

n SOPOT

2. Obiekt (nazwa jak w karcie)

ul.23 Marca 68/70

3. Zawartość wkładki (nazwa obiektu lub materiału uzupełniającego)

Zdjęcia

1.Elewacja zachonia  
2.Elewacja wschodnia



1



2

Wkładkę założył: Przemysław Czystek 06.1986

(imię, nazwisko, data)

Miejsce przechowywania negatywów: GODZ

jed. W.A. Olsztyn z. 135/S  
OZGraf. Z.P. Ostróda z. 676 n. 40 000

Wzór ODZ 1978 r.