

1. Obiekt

555/9  
WIĘZIEŃIE, ob. BUDYNEK BIUROWY

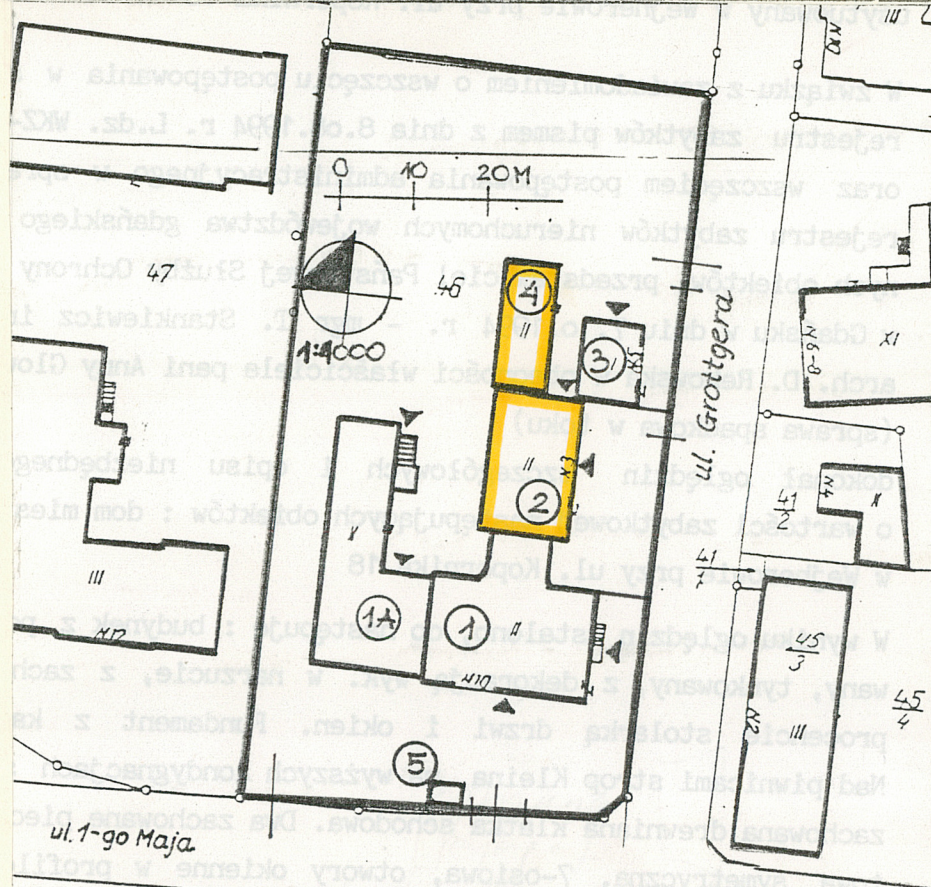
2. Czas powstania  
1893 r.  
c.d. poz.24

3. Miejscowość  
S O P O T

11 Zdjęcia, rzut, przekrój, sytuacja, orientacja



FOT. 1



- ① - SĄD / MUR. 1893 R /
- ①A - SĄD / SKRZYDKO - ROZBUDOWA 1913/15 /
- ② - WIĘZIEŃIE
- ③ - MIESZKANIE DOZORCY WIĘZIENNEGO
- ④ - ŚWIETLICA
- ⑤ - PORTIERNIA

4 Adres  
ul. Grottgera 3  
nr hipoteczny KW.6045, mapa 22.  
działka 46

5 Przynależność administracyjna  
województwo gdańskie  
gmina pow. wiejski

6 Poprzednie nazwy miejscowości  
niem. Zoppot

7. Przynależność administracyjna  
1 VI 1975  
województwo gdańskie  
powiat

8 Właściciel i jego adres  
Ministerstwo Sprawiedliwości  
Warszawa, Aleje Ujazdowskie 11

Użytkownik i jego adres  
Administrator- Sąd Wojewódzki  
Gdańsk, ul. Nowe Ogrody 30  
Użytkownik - Sąd Rejonowy w So-  
pocie (Rodzinny Ośrodek Diagnos-  
tyczno - Konsultacyjny)

10. Rejestr zabiteków  
Nr 1134 data 29.09.1995



## 12. Autorzy, historia obiektu, określenie stylu.

Pierwsze wzmianki dotyczące terenu na którym zlokalizowany jest budynek sięgają pocz. XVIII w. Na planie z 1700 roku północno-zachodni narożnik skrzyżowania ob. ulic 1 Maja i Grottgera zajmował jeden z sopockich dworów patrycjuszów gdańskich - dwór XIII z przylegającym doń niewielkim założeniem parkowym.

O d roku 1878 rozpoczęła w Sopocie działalność deputacja Wejherowskiego Sądu Powiatowego, za której to przyczyną w 1893 r. wzniesiono w miejscu d. dworu XIII kompleks składający się z budynku Sądu (na planie oznaczony nr 1) i połączonego z nim od północy łącznikiem, budynku więzienia ( na planie nr 2 ). Ten ostatni na dwóch kondygnacjach nadziemnych i jednej piwnicznej posiadał szereg wąskich cel usytuowanych po obu stronach biegnącego środkiem korytarza. Elewację więzienia z tego okresu przedstawia załączony rysunek archiwalny. Cały kompleks sądowo - więzienny ogrodzono - od strony ul. 1 Maja (d. Bergstrasse) postawiono ogrodzenie z kutych krat, natomiast wzdłuż dzisiejszej ul. Grottgera (d. Gerichts Strasse) oraz wzdłuż pozostałych boków parceli wymurowano z cegły wysoki mur więzienny. Na teren więzienia prowadziła zachowana do dzisiaj brama z furką zlokalizowana w murze od strony d. Gerichtstrasse. Teren więzienia podzielony był licznymi, dziś już nie istniejącymi, murami na dziedzince o różnym przeznaczeniu ( patrz załączony plan z 1913 r. )

W czasie przypadającej na lata 1913-1915 rozbudowy budynku sądu, poszerzono parcelę o teren od strony zachodniej, tworząc dodatkowy plac ( nr 8 ) przeznaczony pod dalszą zabudowę. Budowę w tym miejscu rozpoczęto, o czym świadczą piwnice, których stropy przysypane ziemią widoczne są na placu.

c.d. na wkładce nr 1

## 13. Opis (sytuacja, materiał i konstrukcja, rzut, bryła, elewacje, wnętrze, wyposażenie, instalacje)

### SYTUACJA

Budynek usytuowany w Górnym Sopocie w d. kompleksie sądowo - więziennym zlokalizowanym u zbiegu ulic 1 Maja i Grottgera. Oddzielony od ulicy Grottgera wysokim murem więziennym, wzniesiony po jej zachodniej stronie, elewacja frontowa zwrócona na wschód. Stanowi element składowy zwartego kompleksu budynków. Od południa połączony łącznikiem z budynkiem sądu, od północy korytarzem z budynkiem mieszkalnym ( d. dom dozorczy więzienia ). Od północno-zachodu graniczy z terenem d. dziedziców więziennych.

### MATERIAŁ I KONSTRUKCJA

Wzniesiony z cegły pełnej, na fundamencie ceglany; opaski okienne i drzwiowe, gzymsy i naroża licowane cegłą, parapety kamienne.

Na wszystkich kondygnacjach ceglane sklepienia kolebkowe, w korytarzu długa kolebka wsparta na szerokich gurtach, w dawnych celach kolebki założone na module wyznaczonym przez szerokość jednej celi.

Wieżba dachowa drewniana, konstrukcja płatwiowo - zastrzałowa. Dach kryty dachówką holenderką.

W sieni wylewka betonowa malowana farbą olejną. W korytarzach wszystkich kondygnacji i celach więziennych posadzki ceglane. Na wyższych kondygnacjach w pokojach wylewka i wykładzina linoleum.

Schody betonowe, 2-biegowe, zachowana kuta balustrada. Schody północne 1-biegowe, zachowana poręcz.

Stolarka okienna w większości zachowana. Okna skrzynkowe, 2-skrzydłowe z lufcikami, profilowane ślemie i słupek z pilasterkiem, od frontu w poziomie parteru okna okratowane, w oknach piwnicznych zachowane kraty więzienne.

Stolarka drzwiowa w dużym stopniu zachowana. Drzwi frontowe 2-skrzydłowe z nadświetlem zamkniętym łukiem odcinkowym. W jednym ze skrzydeł prostokątne, okratowane okienko. Płyce drzwi pionowo żłobkowane, nadświetle okratowane, zachowana klamka i okucie. Podobne w formie są drzwi domykające od północy korytarz I kondygnacji - d. drzwi zewnętrzne - zachowane okucie. Drzwi oddzielające klatkę schodową od korytarza na wszystkich kondygnacjach płycinowe, 2-skrzydłowe z nadświetlem zamkniętym łukiem odcinkowym, zaopatrzone w płycinowe ścianki boczne, skrzydła częściowo przeszkłone, płyciny profilowane. Drzwi do ob. pokoi płycinowe, płyciny profilowane, klamki i okucia współczesne. W piwnicy całkowicie zachowana stolarka d. drzwi do celi więziennych - drzwi klepkowe o skrzydłach zamkniętych łukiem odcinkowym, z zachowanymi zawiasami, zasuwami, zamkami, wziernikami, uchwyty i okienkami podawczymi.

### RZUT

Budynek założony na planie prostokąta, 3-traktowy - korytarz po środku i modularnie rozmieszczone dawne cele po obu jego stronach. Od strony południowej połączony łącznikiem z budynkiem sądu, od północy korytarzem z budynkiem mieszkalnym i świetlicą. Na osi krótszej, od strony wschodniej, główna klatka schodowa. Układ wnętrza prawie całkowicie nie zmieniony, za wyjątkiem niewielkich wyburzeń ścian pomiędzy niektórymi celami celem adaptacji do nowych potrzeb. (parter-Rodzinny Ośrodek Diagnostyczno-Konsultacyjny, piętro-pokoje dla czasowiczów Ministerstwa Sprawiedliwości).

c.d. na wkładce nr 1



14. Kubatura

2526 m<sup>3</sup>

15. Powierzchnia użytkowa

445 m<sup>2</sup>

16. Przeznaczenie pierwotne

więzienie

17. Urzycikowanie obecne  
piwnice i parter - biurowe  
piętro - hotelowe

18. Prace budowlane i konserwatorskie, ich przebieg i dokumentacja

- 1995 r. - trwające prace adaptacyjne mające na celu przystosowanie piętra do funkcji hotelowej ( ośrodek wypoczynkowy Ministerstwa Sprawiedliwości ).

19. stan zachowania (fundamenty, ściany zewnętrzne, ściany wewnętrzne, sklepienia, stropy konstrukcje dachowe, pokrycie dachu, wyposażenie i instalacje)

Ogólny stan techniczny budynku dobry. Niezbyt dobry stan muru więziennego. Od strony wewnętrznej znaczne ubytki tynku, od strony ulicy widoczne silne zawilgocenia. Korzenie rosnących na placu przed budynkiem sądu kasztanów podważają ceglany cokół ogrodzenia od strony ul. 1 Maja - widoczne wybrzuszenia i pęknięcia muru.

20. Najpilniejsze postulaty konserwatorskie

W budynku bieżące prace remontowe. Wskazane zabiegi konserwatorskie mające na celu utrzymanie właściwego stanu muru.



21. Akta archiwalne (rodzaj akt, numer i miejsce przechowania)

- " Projekt rozbudowy Sądu Powiatowego w Sopocie - 1913 r."
  - oryginalna niemiecka dokumentacja będąca w posiadaniu Sądu Rejonowego w Sopocie
- " Inwentaryzacja architektoniczno-budowlana budynku administracyjnego, świetlicy i budynku mieszkalnego - 1975 r. " - Urząd Miejski Sopot
- WAP w Gdyni - sygn. 48-69-10

22. Bibliografia

- Franciszek Mamuszka - " Sopot - szkice z dziejów "
- Jerzy Stankiewicz - " Rocznik Sopocki 1976 "
- Jerzy Stankiewicz - " Rozwój przestrzenny Sopotu do końca XIX w. "

23. Źródła ikonograficzne i fotografia (rodzaj, miejsca przechowania, sygnatura)

24. Uwagi różne

c.d. poz. 2

- lata 20-te XX w. - przebudowa
- lata 30-te XX w. - świetlica

25. Opracował

tekst Jolanta Potylicka

imię, nazwisko, data, podpis

czewiec 1995 r.

plan, rysunki

Jolanta Potylicka

imię, nazwisko, data, podpis

czewiec 1995 r.

zdjęcia fotogr

Jolanta Potylicka

imię, nazwisko, data, podpis

czewiec 1995 r.

miejsce przechowania negatywów

Sąd Rejonowy - Sopot

Karta po wypełnieniu podlega ochronie na podstawie przepisów prawa autorskiego

26. Adnotacje o inspekcjach, informacje o zmianach (daty, imiona i nazwiska wypełniających)

27. Załączniki

6 wkładek



1. Miejscowość S O P O T  
ul. Grottgera 32. Obiekt (nazwa jak w karcie)  
WIĘZIEŃIE, ob. BUDYNEK  
BIUROWY

3. Zawartość wkładki (nazwa obiektu lub materiału uzupełniającego)

c.d. poz. 12, 13

materiał ilustracyjny

poz. 12 - c.d.

Prowadzi do nich zamurowane zejście.

Wraz z poszerzeniem parceli powstała druga boczna brama wjazdowa na teren więzienia (na planie zaznaczona nr 5). Z tego też czasu pochodzi wzniesiony w narożniku północno - wschodnim więzienia budynek dozorczy więzienia (ob. dom ul. Grottgera 5). Budynek ten połączono z więzieniem korytarzem dobudowanym do jego ściany północnej, zamurując jednocześnie istniejące w przyziemiu tej ściany okna (wnęki okienne widoczne w korytarzu we wnętrzu budynku).

W latach 20-tych XX w. w związku z likwidacją więzienia dokonano modernizacji wnętrza. I tak - zlikwidowano cele na kondygnacjach nadziemnych, pozostawiając z przeznaczeniem na cele więzienne wyłącznie kondygnację piwniczną; wyburzono część ścianek pomiędzy celami adaptując wnętrze do nowych potrzeb; dokonano istotnej przebudowy elewacji wschodniej i zachodniej budynku wybijając w miejscu małych okienek więziennych nowe, pełnowymiarowe otwory okienne; przy zmianie elewacji dążono do utrzymania jednolitego wyrazu architektonicznego z budynkiem sądu.

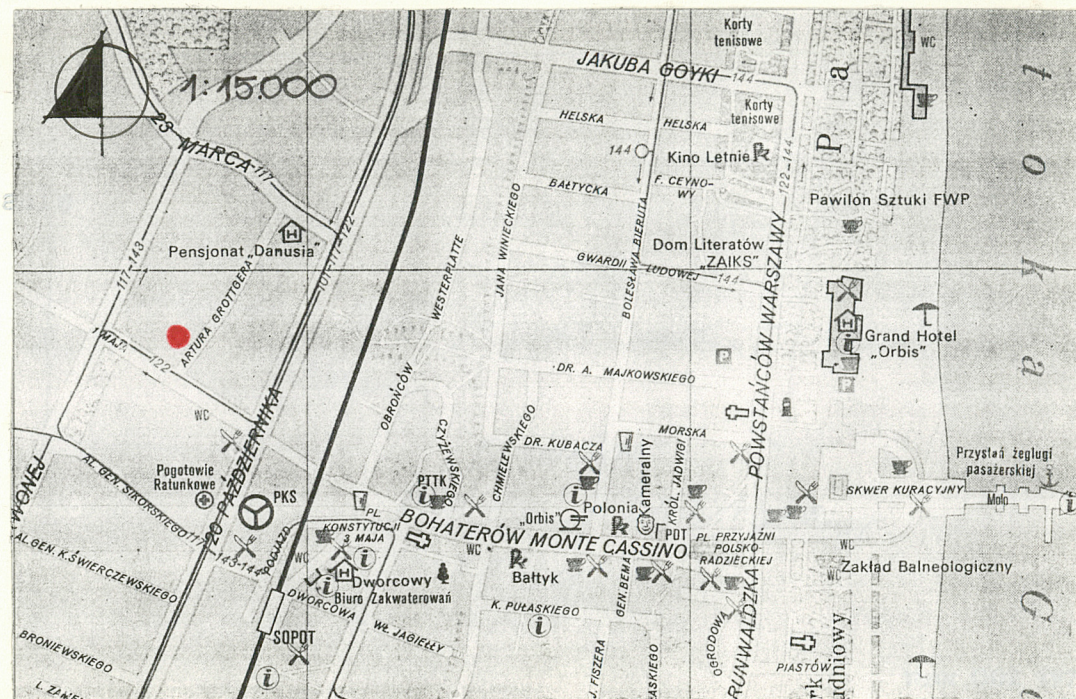
W czasie II-giej wojny światowej budynek podzielił losy sądu i był użytkowany przez sopockie gestapo. Po wojnie na krótki okres czasu przeszedł we władanie Urzędu Bezpieczeństwa. W kwietniu 1954 roku utworzono tu schronisko dla nieletnich dziewcząt, które to schronisko funkcjonowało do roku 1967. 19.09.1967 r schronisko zlikwidowano. W przyziemiu budynku zlokalizowano siedzibę tzw. Ośrodka Diagnostyczno - Selekcyjnego, na piętrze natomiast utworzono internat. Z chwilą powstania Rodzinnego Ośrodka Diagnostyczno-Konsultacyjnego zlikwidowano internat, przeznaczając całość na pomieszczenia biurowe - obecnie adaptowane na cele hotelowe z przeznaczeniem na pokoje dla letników Ministerstwa Sprawiedliwości.

W latach 30-tach XX wieku do narożnika północno-zachodniego budynku dobudowano świetlicę połączoną funkcjonalnie z budynkiem. Z przebudowy z roku 1915 pochodziło usytuowane wzdłuż ściany północnej budynku połączenie z domkiem mieszkalnym zamieszkiwanym w tym okresie przez rodzinę dyrektora schroniska. Po wybudowaniu świetlicy i zlokalizowaniu w jej piwnicach kotłowni dobudowano do tego łącznika od strony północnej zamkniętą klatkę schodową do piwnicy.

Wkładkę założył: Jolanta Potylicka 06.95  
(imię, nazwisko, data)

Miejsce przechowywania negatywów: Sąd Rejonowy - Sopot

Z-d Poligr. Jan Jasiński W-wa, ul. Wolna 13, tel. 12-43-83





poz.13 - c.d.

### BRYŁA

Bryła zwarta 3-kondygnacyjna, z poddaszem nieużytkowym i 2-kondygnacyjnym ryzalitem na osi elewacji wschodniej. Kryta dachem 4-spadowym.

### ELEWACJE

Elewacja frontowa i zachodnia 2-kondygnacyjne, z wysoką kondygnacją piwniczną, 7-osiowe. Na osi centralnej elewacji wschodniej płytki ryzalit mieszczący w przyziemiu osadzone w głębokiej wnęce główne wejście do budynku. Naroża, gzyms wieńczący i okapy nad kondygnacją piwnic oraz obramienia otworów w obu elewacjach licowane cegłą. Podobnie licowana wnęka mieszcząca drzwi wejściowe. Okna przyziemia i piwnic okratowane.

Elewacja północna bez widocznych podziałów. Zabudowana późniejszymi przebudowaniami wynikającymi z dobudowania budynku mieszkalnego i świetlicy.

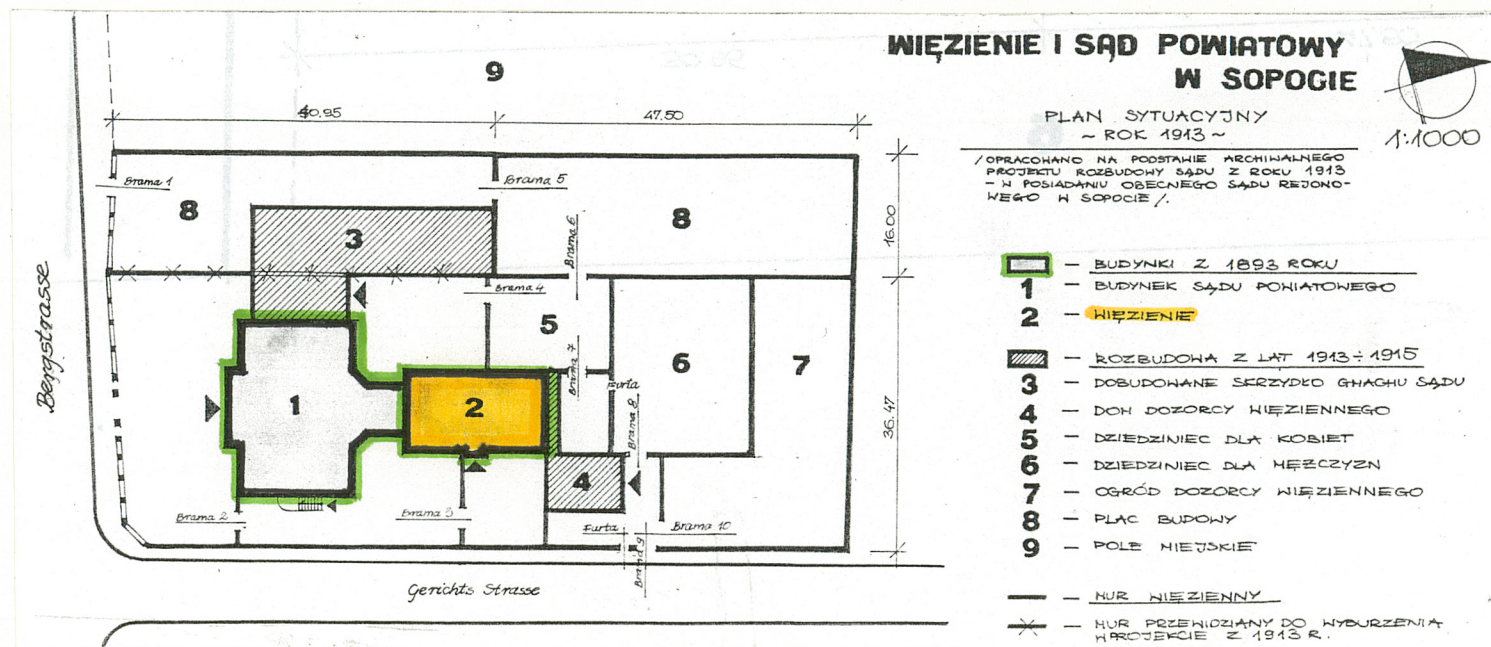
Elewacja południowa w części widocznej ponad łącznikiem pozbawiona podziałów.

### WNĘTRZE

We wnętrzu na uwagę zasługują zachowane w bardzo dobrym stanie ceglane sklepienia kolebkowe pomieszczeń i ceglane posadzki oraz zachowana w dużej ilości i bardzo dobrym stanie stolarka drzwi więziennych - zwłaszcza kondygnacja piwnic w dużym stopniu oddaje charakter pomieszczeń tam zlokalizowanych.

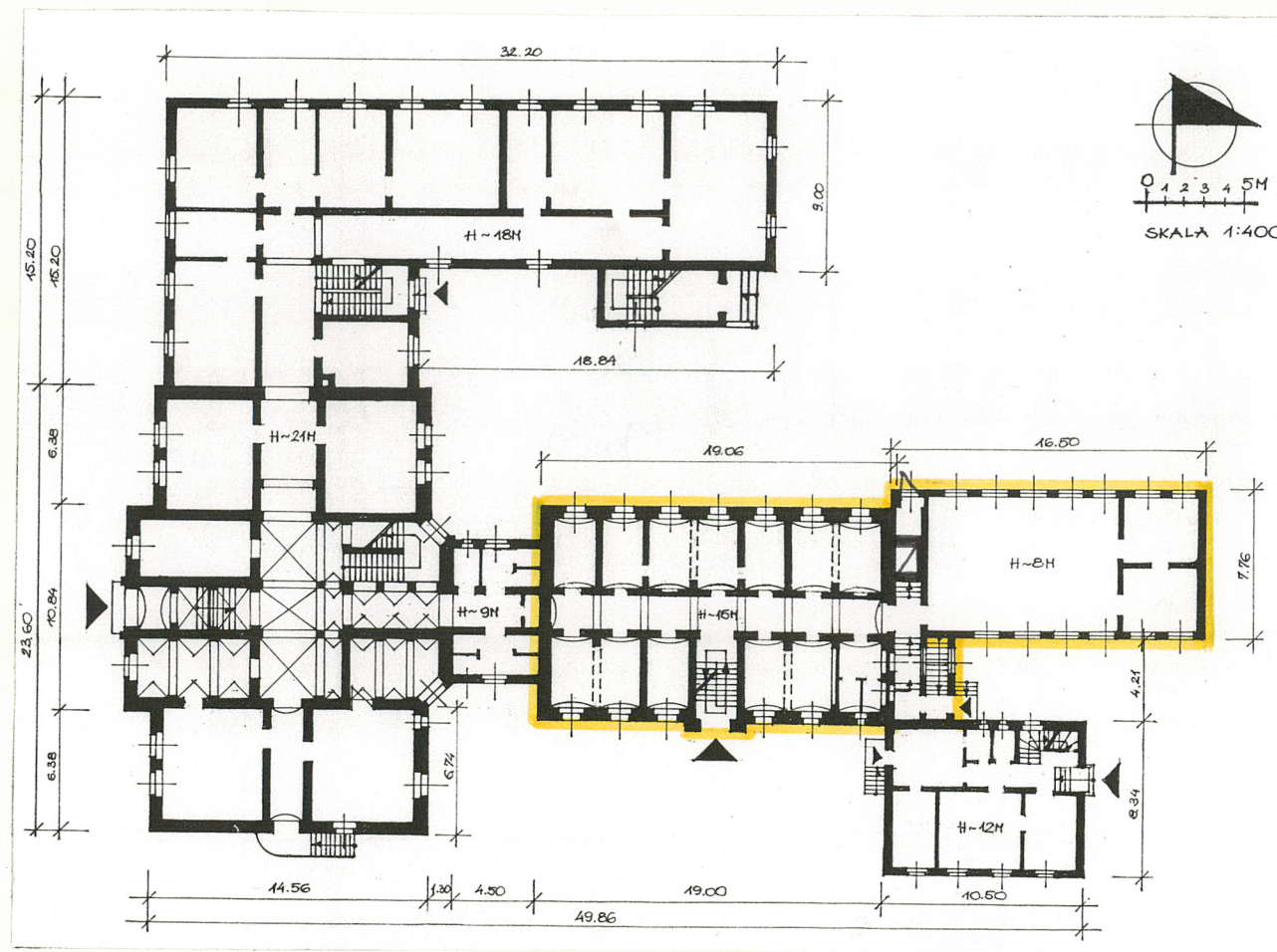
### INSTALACJE

Budynek posiada instalację elektryczną, wodno-kanalizacyjną, telefoniczną, ogrzewanie z lokalnej kotłowni zlokalizowanej w piwnicach świetlicy.





1. Miejscowość <b>S O P O T</b> ul. Grottgera 3	2. Obiekt (nazwa jak w karcie) <b>WIĘZIENIE, ob. BUDYNEK BIUROWY</b>	3. Zawartość wkładki (nazwa obiektu lub materiału uzupełniającego) <b>poz.</b> materiał ilustracyjny
--	---	---

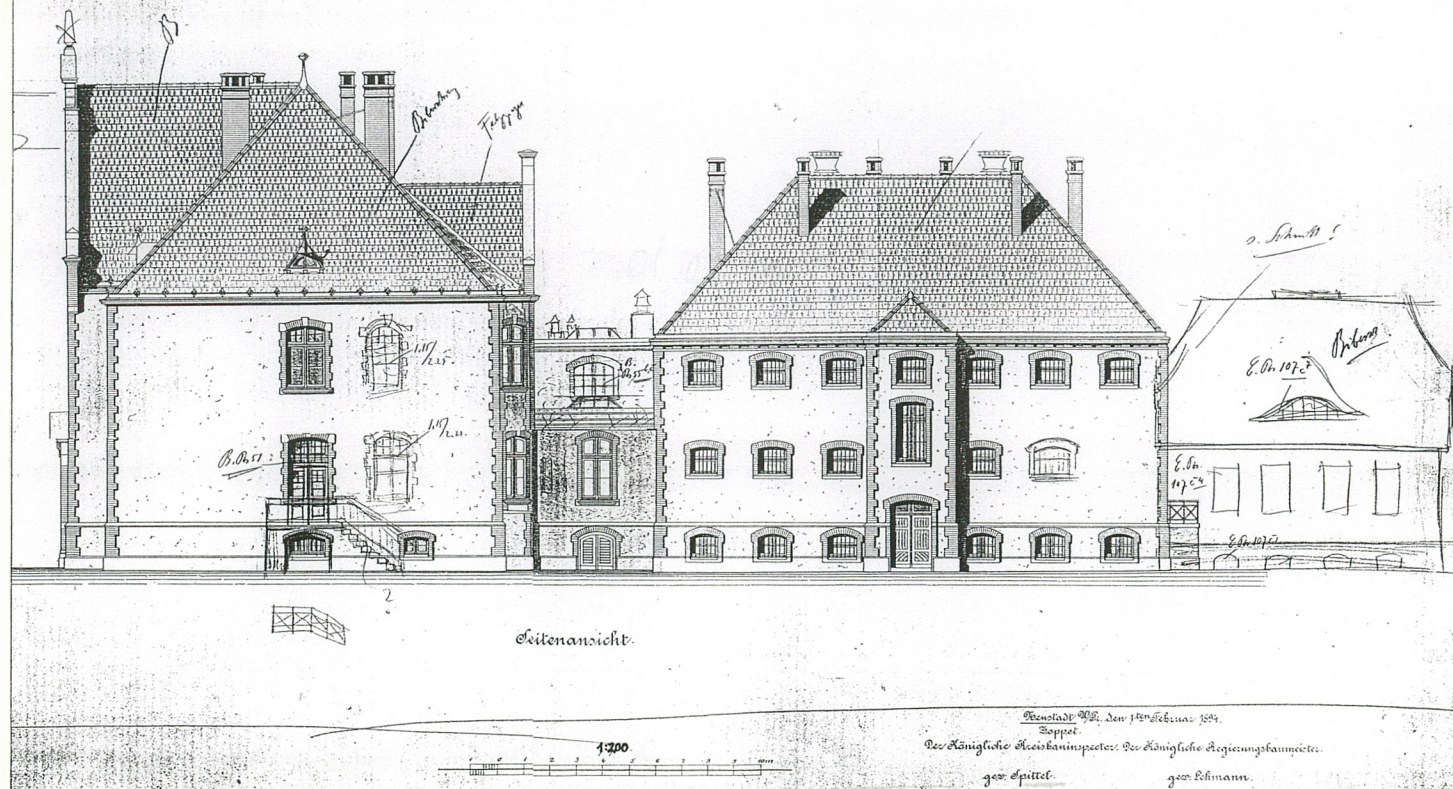


Wkładkę założył: **Jolanta Potylicka** 06.95  
(imię, nazwisko, data)

Miejsce przechowywania negatywów: **Sąd Rejonowy - Sopot**



Amtsgericht Doppot:  
Geschäfts- und Gefängnisgebäude.



Seitenansicht.

Kunststadt W. den 14. Februar 1894.

Der Königl. Kreisbauinspector: Der Königl. Regierungsbauinspector.

gez. Spittel.

gez. Rimmann.



1. Miejscowość S O P O T ul. Grottgera 3	2. Obiekt (nazwa jak w karcie) WIĘZIENIE, ob. BUDYNEK BIUROWY	3. Zawartość wkładki (nazwa obiektu lub materiału uzupełniającego) spis fotografii	fotografie
--	---	---	------------

- fot.1 - elewacja wschodnia  
 fot.2 - elewacja zachodnia z widoczną elewacją zachodnią świetlicy  
 fot.3 - elewacja północna świetlicy  
 fot.4 - elewacja wschodnia świetlicy  
 fot.5 - jeden z kominów na dachu budynku głównego  
 fot.6 - drzwi frontowe w elewacji wschodniej  
 fot.7 - drzwi w ścianie północnej budynku (d.zewnętrzne)  
 fot.8 - klamka i okucie drzwi z fot.7  
 fot.9 - okno w II-giej kondygnacji ryzalitu frontowego na osi nad drzwiami frontowymi  
 fot.10 - okno w III-ciej kondygnacji ryzalitu frontowego  
 fot.11 - okno w przyziemiu budynku  
 fot.12 - drzwi do piwnicy świetlicy - elewacja zachodnia  
 fot.13 - balustrada schodów wewnętrznych w sieni głównej  
 fot.14 - poręcz schodów prowadzących do d. mieszkania dozorca więziennego  
 fot.15 - okienko (obecnie wewnętrzne) w ścianie pomiędzy korytarzem do domku dozorca a dobudowanym później zejściem do piwnicy świetlicy  
 fot.16 - drzwi z klatki schodowej na korytarz I-szej kondygnacji  
 fot.17 - drzwi z fot.16 - widok od strony korytarza  
 fot.18 - korytarz I-szej kondygnacji  
 fot.19 - sklepienie korytarza II-giej kondygnacji  
 fot.20 - sklepienie korytarza piwnicy  
 fot.21 - ceglana kolebka charakterystyczna dla wszystkich d. cel więziennych  
 fot.22 - fragment sklepienia w jednej z cel piwnicznych  
 fot.23 } - drzwi do d. cel więziennych w piwnicy budynku  
 fot.24 }  
 fot.25 }  
 fot.26 - drzwi do celi z charakterystycznym okienkiem podawczym - widok od strony korytarza  
 fot.27 - drzwi z fot.26 - widok od strony celi  
 fot.

- fot.28 - zewnętrzny mur więzienny - widok ogólny od strony ul.Grottgera  
 fot.29 - brama i furtka w murze z fot.28  
 fot.30 - brama i furtka z fot.29 - widok od strony więzienia  
 fot.31 - klamka i okucie furtki z fot.30  
 fot.32 - północny mur więzienny - widok od strony więzienia  
 fot.33 - zamurowane zejście do piwnic zlokalizowanych pod ziemią w części pñ.-zach. dziedzińca więziennego

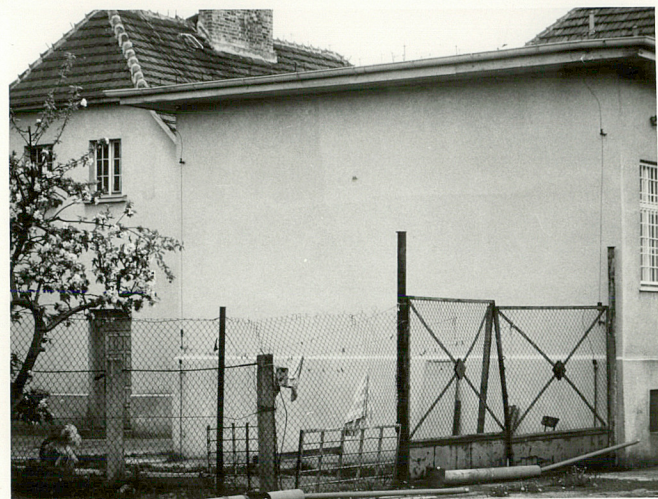


FOT. 2

Wkładkę założył: Jolanta Potylicka 06.95  
 (imię, nazwisko, data)

Miejsce przechowywania negatywów: Sąd Rejonowy - Sopot





FOT. 3



FOT. 4



FOT. 5

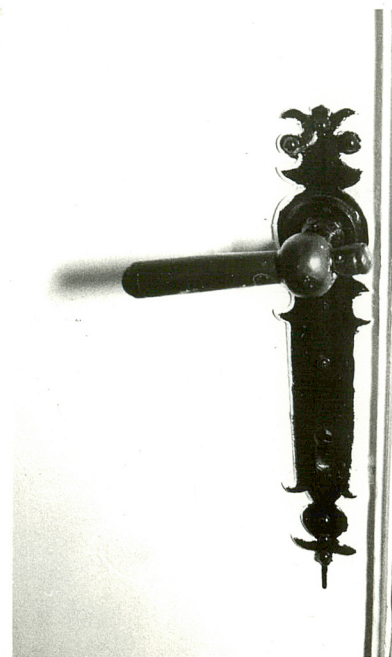
FOT. 6



FOT. 7



FOT. 8



FOT. 10





1. Miejscowość S O P O T  
ul. Grottgera 3

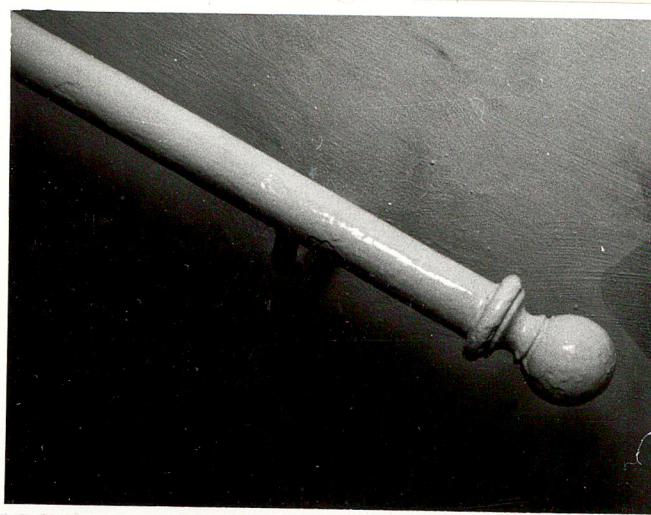
2. Obiekt (nazwa jak w karcie)  
WIĘZIENIE,  
ob. BUDYNEK BIUROWY

3. Zawartość wkładki (nazwa obiektu lub materiału uzupełniającego)

fotografie



FOT. 9



FOT. 14



FOT. 15

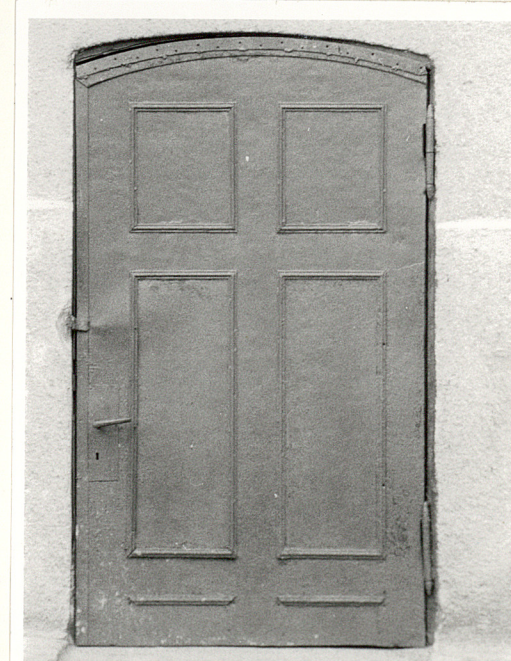
FOT. 13



FOT. 11



FOT. 12

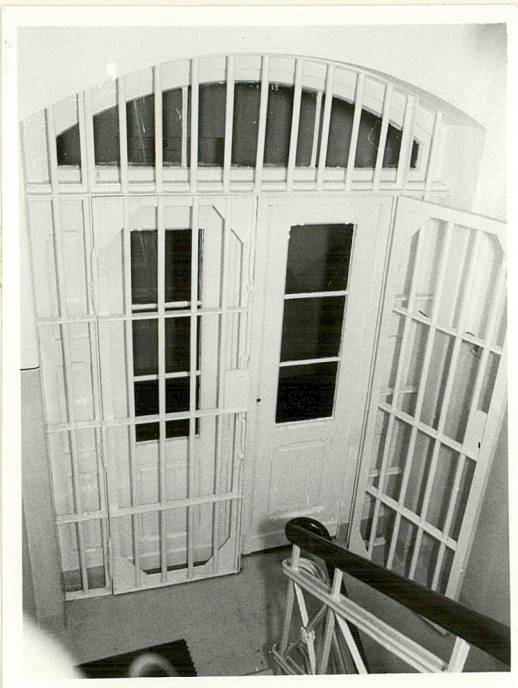


Wkładkę założył: Jolanta Potylicka 06.95.  
(imię, nazwisko, data)

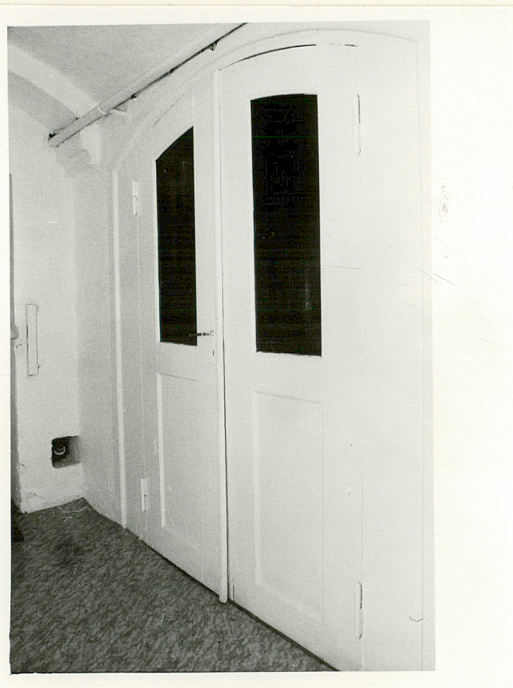
Miejsce przechowywania negatywów: Sąd Rejonowy - Sopot

Z-d Poligr. Jan Jasiński W-wa, ul. Wolna 13, tel. 12-43-83





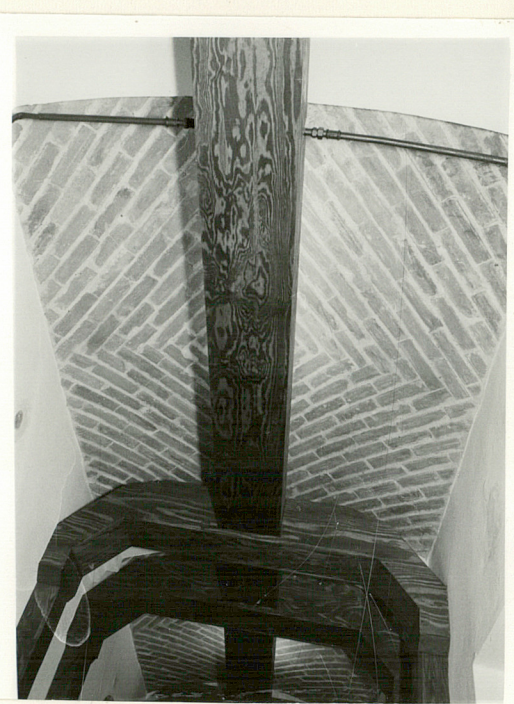
FOT. 16



FOT. 17



FOT. 18



FOT. 19

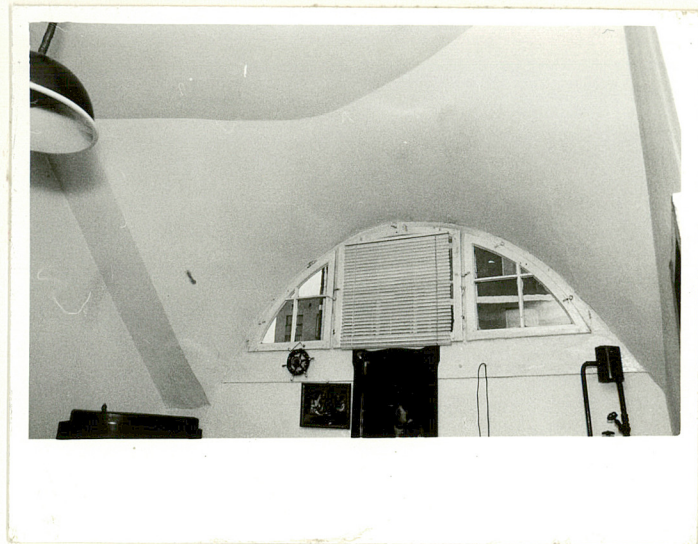
FOT. 20



FOT. 21



FOT. 22





1. Miejscowość S O P O T

ul. Grottgera 3

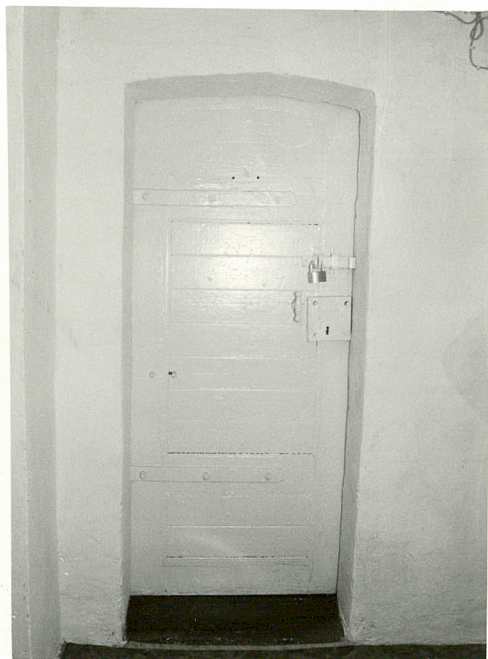
2. Obiekt (nazwa jak w karcie)

WIEZIENIE,  
ob. BUDYNEK BIUROWY

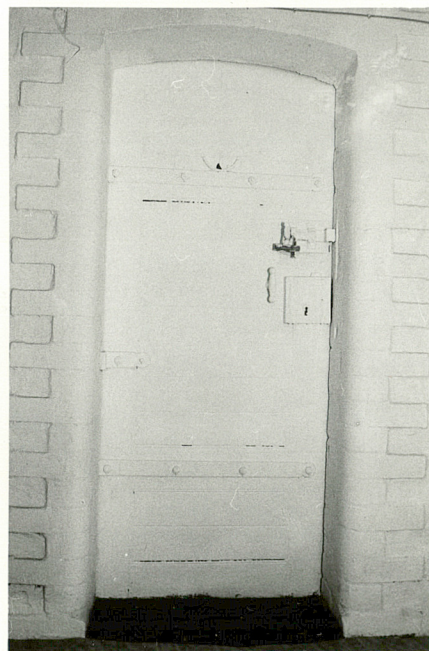
3. Zawartość wkładki (nazwa obiektu lub materiału uzupełniającego)

fotografie

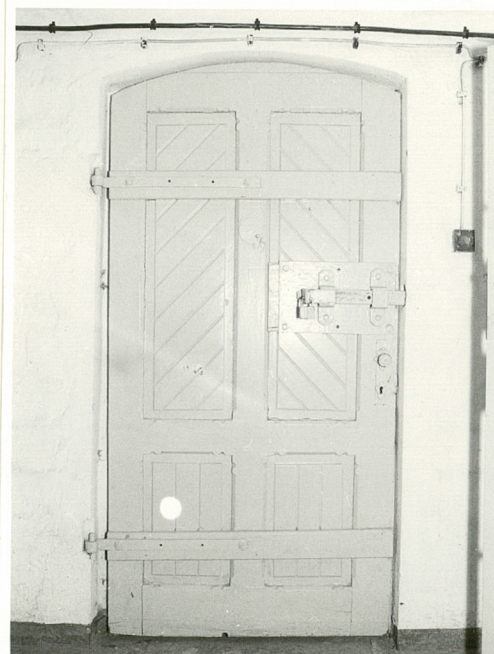
FOT. 26



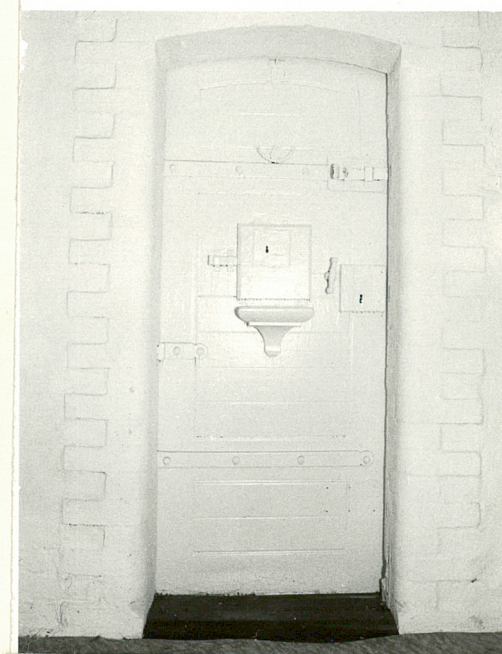
FOT. 23



FOT. 24



FOT. 25



FOT. 27

Wkładkę założył: Jolanta Potylicka 06.95  
(imię, nazwisko, data)

Miejsce przechowywania negatywów: Sąd Rejonowy - Sopot

Z-d Poligr. Jan Jasiński W-wa, ul. Wolna 13, tel. 12-43-83





FOT. 28



FOT. 29

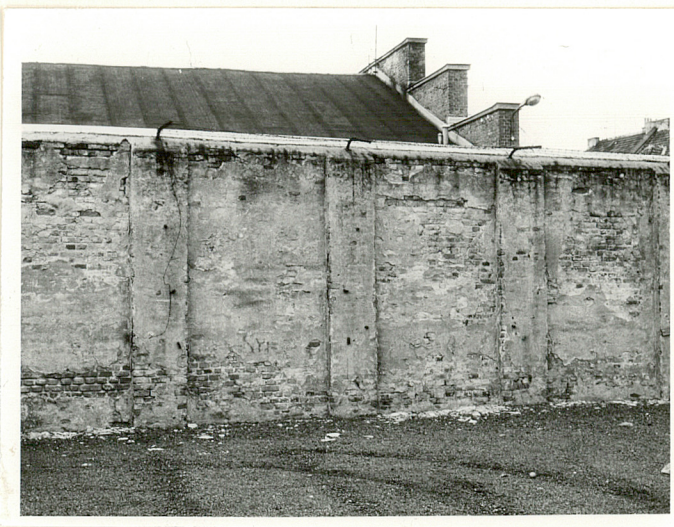


FOT. 30

FOT. 31



FOT. 32



FOT. 33





1. Miejscowość S O P O T ul.Grottgera 3	2. Obiekt (nazwa jak w karcie) WIĘZIENIE, ob. BUDYNEK BIUROWY	3. Zawartość wkładki (nazwa obiektu lub materiału uzupełniającego) świetlica
---	---	---

Budynek wzniesiony przypuszczalnie w latach 30-tych XX wieku. Dobudowany został do północno-zachodniej części korytarza łączącego budynek przy ul.Grottgera 3 z budynkiem mieszkalnym ul.Grottgera 5 - dawne więzienie z domkiem dozorczy więzienia.

Wzniesiony z cegły pełnej, na fundamencie ceglany. Strop drewniany, więźba dachowa o konstrukcji płatwiowo - zastrzałowej, dach kryty papą. W piwnicy posadzka cementowa, w świetlicy twarda płyta pilśniowa, na niej linoleum. Schody do piwnicy betonowe, 1-biegowe. Okna 2-skrzydłowe, okratowane. Drzwi 1-skrzydłowe, płycinowe.

Budynek założony na planie prostokąta. Wnętrze zawiera dużą świetlicę z dwoma magazynkami w części północnej. Bryła 1-kondygnacyjna, całkowicie podpiwniczona. Elewacje proste, bez detalu. Szeroki okap dachu. W osiach elewacji - zachodniej 8-, wschodniej 6-osiovej - okratowane okna 2-skrzydłowe, mniejsze w elewacji wschodniej. Elewacja północna bez podziałów.

Budynek posiada instalację elektryczną, wodno-kanalizacyjną, ogrzewanie z lokalnej kotłowni zlokalizowanej w piwnicy.

$$P_u = 208 \text{ m}^2$$

$$K = 979 \text{ m}^3$$

Stan techniczny dobry.

Wkładkę założył: Jolanta Potylicka 06.95  
(imię, nazwisko, data)

Miejsce przechowywania negatywów: Sąd Rejonowy - Sopot