

POMORSKIE

1. Obiekt

Pensjonat sanatorium "Jantar"

2. Czas powstania
po 1850

3. Miejscowość

nr hipoteczny Sopot

4930

11. Zdjęcia, plan sytuacyjny, rzuty

zdjęcia - Wł. Niedzielko
"Inwestprojekt" - Sopot



4. Adres Bieruta 86

Maffnew

nr hipoteczny KW 21298

5. Przynależność administracyjna

województwo gdańskie

gmina

pow. wiejski

6. Poprzednie nazwy miejscowości

Zoppot

7. Przynależność administracyjna
przed 1.VI.1975

województwo gdańskie

powiat

8. Właściciel i jego adres

Skarb Państwa Polskiego

9. Użytkownik i jego adres

Urząd Rady Ministrów,
Warszawa

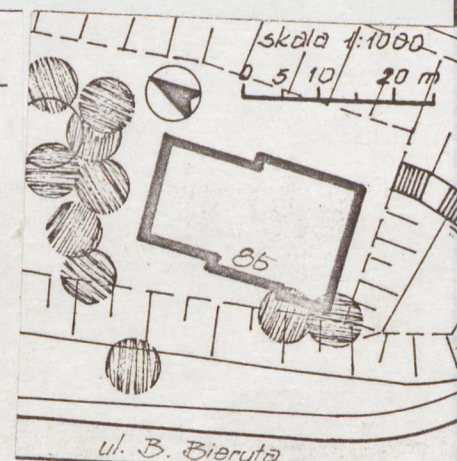
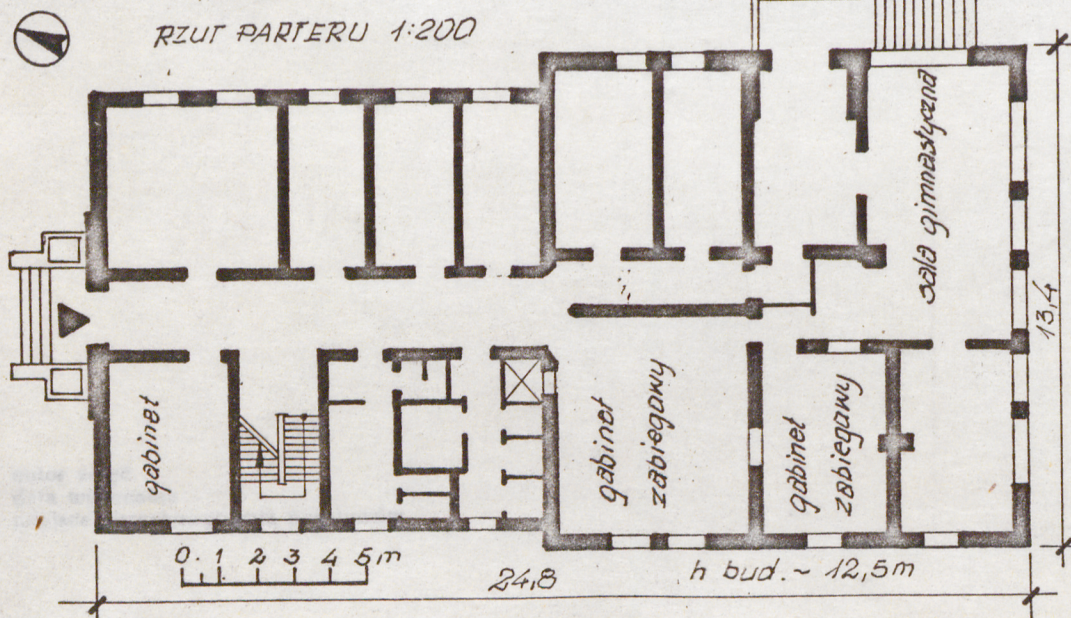
10. Rejestr zabytków

Nr

1197

data

10.08.2000



12. Autorzy, historia obiektu, określenia stylu.

Klasycynująca willa powstała prawdopodobnie po 1850 roku. Mieściła się w niej znana restauracja i kawiarnia "Stolzenfels". Obok głównego budynku istniejącego do dzisiaj stały jeszcze dwa budynki gospodarcze - dzisiaj już nieistniejące. W dwudziestoleciu międzywojennym w willi nadal mieścił się lokal gastronomiczny. Po 1945 roku w willi mieściły się kolejno dom wczasowy PKP, hotel robotniczy Stoczni Gdańskiej, siedziba ambasady chińskiej, biuro projektów PKP. Następnie obiekt przejęło kąpielisko Morskie Sopot, a po roku 1960 Urząd Rady Ministrów. Obiekt o dobrej wartości architektonicznej utrzymany w skali historycznej zabudowy.

13. Opis (sytuacja, materiał i konstrukcja, rzut, bryła, elewacje, dach, wnętrze wyposażenie, instalacje)

- Willa położona jest w północno-wschodniej części miasta, na cyplu skarpy u zbiegu ulic Bolesława Bieruta i Powstańców Warszawy. Jest to budynek wolnostojący, jeden z zespołu sanatorium URM "Jantar".
- Budynek II kondygnacyjny, podpiwniczony, dach dwuspadowy o konstrukcji drewnianej, kryty papą.
- Ściany konstrukcyjne murowane z cegły pełnej, wewnętrzne działowe również murowane. Tynki zewnętrzne nakrapiane - żółto beżowe. Elementy architektonicznego wystroju białe.
- Stropy międzykondygnacyjne drewniane.
- Schody dwubiegowe - betonowe.
- Budynek założony na planie prostokąta z aneksami. Dawny układ pomieszczeń zmieniony. Wnętrza podzielono, dostosowując wielkości pomieszczeń do nowej funkcji.
- Bryła budynku zwarta. Na osi elewacji frontowej nieznacznie wysunięty ryzalit zamknięty trójkątnym szczytem w formie tympanonu. Drzwi wejściowe flankowane kolumnami doryckimi na impostach podtrzymują niewielki daszek. Nad wejściem okno rytmicznie dzielone filarami. Po obu stronach wejścia symetrycznie umieszczone niszcze, ponad nimi na wys. 2-giej kondygnacji okrągłe medaliony z alegorycznymi, siedzącymi postaciami kobiet. W elewacji zachodniej ryzalit zwieńczony trójkątnym tympanonem. W części północnej elewacji zachodniej okna parteru ujęte w opaski zwieńczone nadprożem wspartym na kroksztynach. Część południowa budynku jednokondygnacyjna. Ozdobny szczyt w elewacji południowej - schodkowy z odcinkami łuku i duże przeszkole okna dawnej sali restauracyjnej. Ponad częścią południową wznosi się 3 kondygnacyjna wieża zamknięta tarasem z pełną, murowaną balustradą.
- Cokół wysoki tynkowany i ciemnożółty.
- Gzymsy: cokołowy, wieńczący, nad i podokienne profilowane, wysunięte białe.
- Okna o wykroju prostokątnym ujęte w opaski.
- Stolarka okienna skrzynkowa, pojedyncza i podwójna, ozdobnie profilowana - w większości zachowana
- Stolarka drzwiowa zewnętrzna zachowana, wewnętrzna płycinowa w większości zachowana.
- Ogrzewanie c.o.
- Instalacje wod.kan.gaz, elektryczność

14. Kubatura	15. Powierzchnia użytkowa	16. Przeznaczenie pierwotne	17. Użytkowanie obecne
1100m ³	460m ²	Pensjonat - Restauracja Kawiarnia	Pensjonat - dom wczasowy URM "Jantar"
18. Prace budowlane i konserwatorskie, ich przebieg i dokumentacja Kolejni właściciele obiektu prowadzili w nim prace adaptacyjno-remontowe. Obiekt został częściowo przebudowany. W 1983 roku - latem odnowiono elewację.		19. Stan zachowania (fundamenty, ściany zewnętrzne, ściany wewnętrzne, sklepienia, stropy, konstrukcje dachowe, pokrycie dachu, wyposażenie i instalacje) Budynek ogólnie utrzymany w dobrym stanie technicznym. Ściany budynku zdrowe, niezawilgocone. Dach w dobrym stanie. Najbardziej zużyte są stropy, oraz stolarka okienna.	
20. Najpilniejsze postulaty konserwatorskie Bieżące remonty. Częściowa wymiana stolarki okiennej. Wskazana jest również wymiana stropów.			

21. Akta archiwalne (rodzaj akt, numer i miejsce przechowywania)

WAP O/Gdańsk, ekspozytura Gdynia, Archiwum
Miasta Sopotu, sygn. "Sępie Wzgórze"

22. Bibliografia

K. Gumowska - "Katalog wybranych zabytków
architektury i budownictwa,
PP PKZ, o/Gdańsk, PDNH, 1979

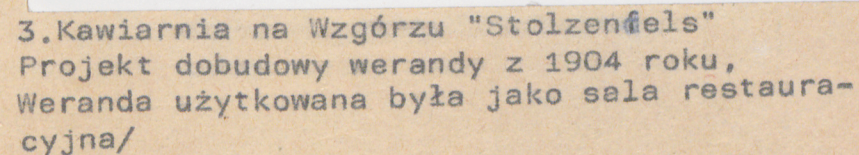
23. Źródła ikonograficzne i fotografie (rodzaj, miejsce przechowywania, sygnatury)

24. Uwagi różne

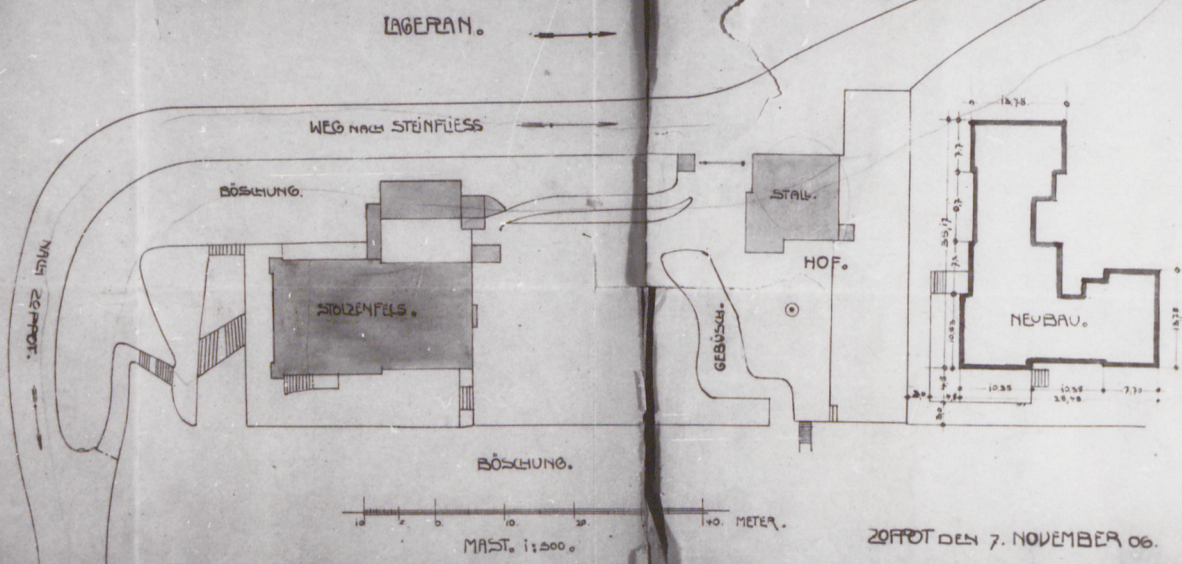
25. Wypełnił Sopocki Zespół
Projektowy
Biura Planów.Przestrz.
w Gdańsku

grudzień 1983

26. Sprawdził



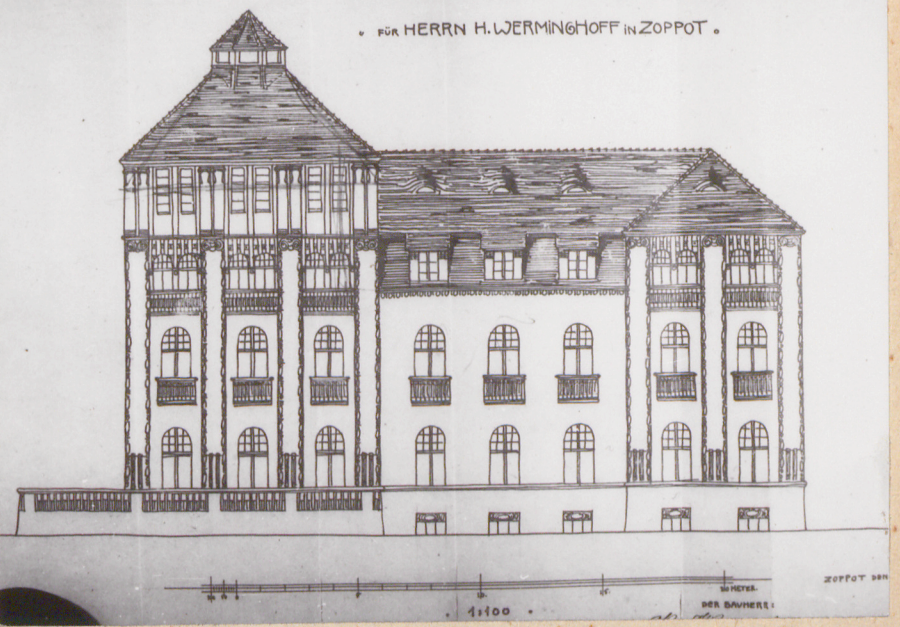
HOTEL-NEUBAU AUF STOLZENFELS.
FÜR HERRN H. WERMINGHOFF IN ZOPPOT.



DER BAUHERA.
Hugo Werminghoff.

DER ARCHITEKT.
Müller.

HOTELNEUBAU AUF STOLZENFELS.
FÜR HERRN H. WERMINGHOFF IN ZOPPOT.

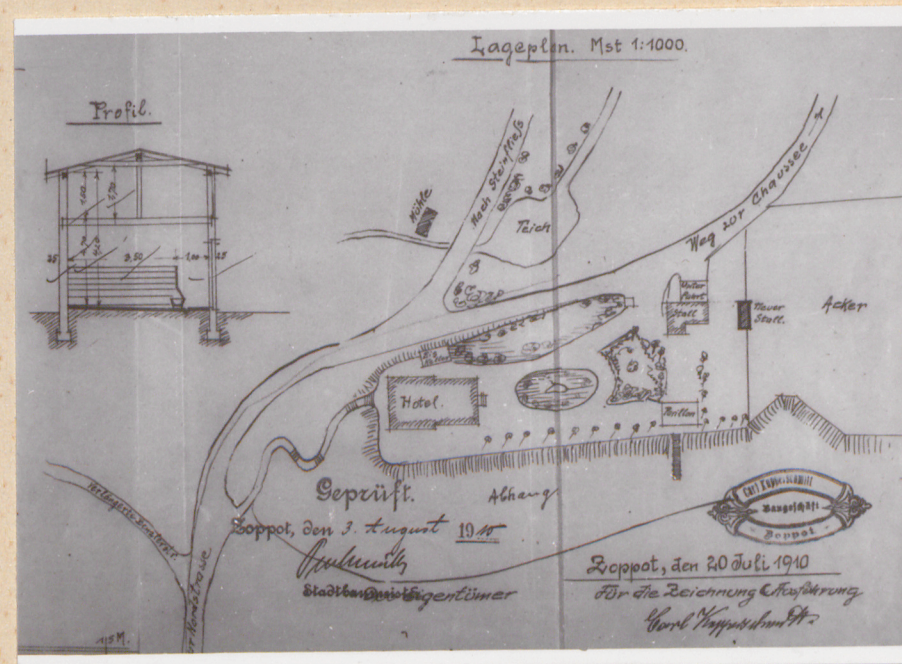
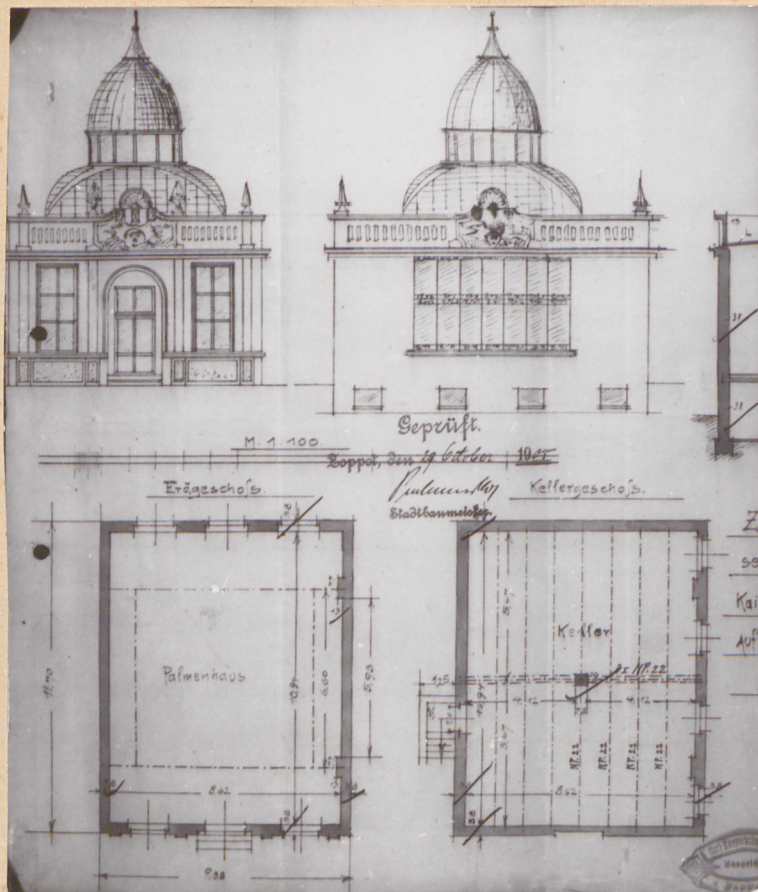


1. S O P O T

2. ul. B. Bieruta 86

3. Pensjonat - sanatorium "Jantar"
Materiał archiwalny

ZALĄCZNIK NR 2



6. Projekt palmiarni Na Wzgórzu "Stolzenfels"
1908 roku.

7. Wzgórze "Stolzenfels", plan sytuacyjny z 1910 roku

Wkładkę założył Sopotki Zespół Projektowy Biura Planowania Przestrzennego w Gdańsku
Miejsce przechowywania negatywów ZP "Inwestprojekt" Sopot

1. S O P O T

ul. B. Bieruta 86

3. "Jantar" zdjęcia elewacji

ZAŁĄCZNIK NR 3

Pensjonat-sanatorium



1. Główne wejście do budynku



2. Okno w elewacji zachodniej

Wkładkę założył Sopotki Zespół Projektowy BPP w Gdańsku

Miejsce przechowywania negatywów ZP "Inwestprojekt" Sopot



3. Medalion w elewacji północnej



4. Medalion w elewacji północnej



5. elewacja zachodnia



6. elewacja południowa

1. S O P O T

2. B. Bieruła 86

3. Pensjonat - sanatorium "Jantar"

W uzupełnieniu opisu do pkt 13

Schody zewnętrzne murowane. Posadzki w piwnicy cementowe. W pokojach na parterze, w sali gimnastycznej parkiet. W gabinetach zabiegowych i w węzłach sanitarnych posadzki cementowe - lastrico. W pokojach na piętrze podłogi z desek. Budynek założony na planie prostokąta z aneksami. Układ wnętrz na parterze został zmieniony. Budynek przystosowano do pełnienia nowej funkcji. Dawną dużą salę restauracyjną przedzielono. W jednej części urządzono salkę gimnastyczną, w której prowadzone są zajęcia rehabilitacyjne. Drugą część przeznaczono dla personelu medycznego.

W dawnych pokojach w części zachodniej budynku urządzono sanitariaty oraz gabinety zabiegowe - np. do kąpieli borowinowych.

Pokoje w części wschodniej budynku podzielono - są to obecnie pokoje pobytu dziennego. Układ pomieszczeń na piętrze nie został zmieniony - są to pokoje hotelowe sanatorium.

Wkładkę założył Sopotcki Zespół Projektowy BPP w Gdańsku
Miejsce przechowywania negatywów ZP "Inwestprojekt" Sopot