

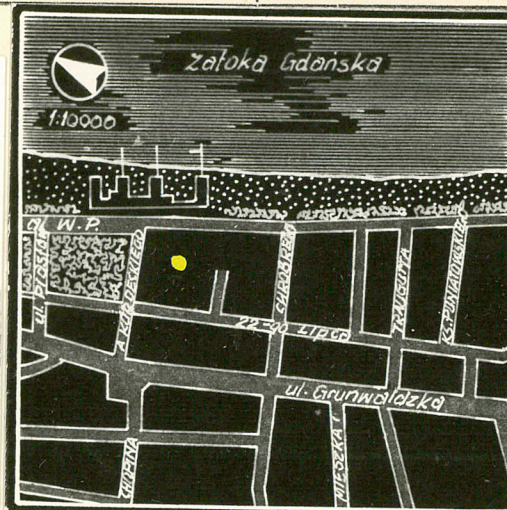
1. Obiekt

WILLA /obecnie kilkumieszkaniowa/

2. Czas powstania
ok. 1910

3. Miejscowość
Sopot

11. Zdjęcia rzut, przekrój, sytuacja, orientacja



4. Adres Karta mapy 25, nr dz. 141
Ew.grunt. 1075
ul. Kordeckiego 8
nr hipoteczny 49 K 1218

5. Przynależność administracyjna

województwo gdańskie

gmina pow. niezłoty

6. Poprzednie nazwy miejscowości

Zoppot

7. Przynależność administracyjna
przed 1 VI 1975

województwo gdańskie

powiat

8. Właściciel i jego adres

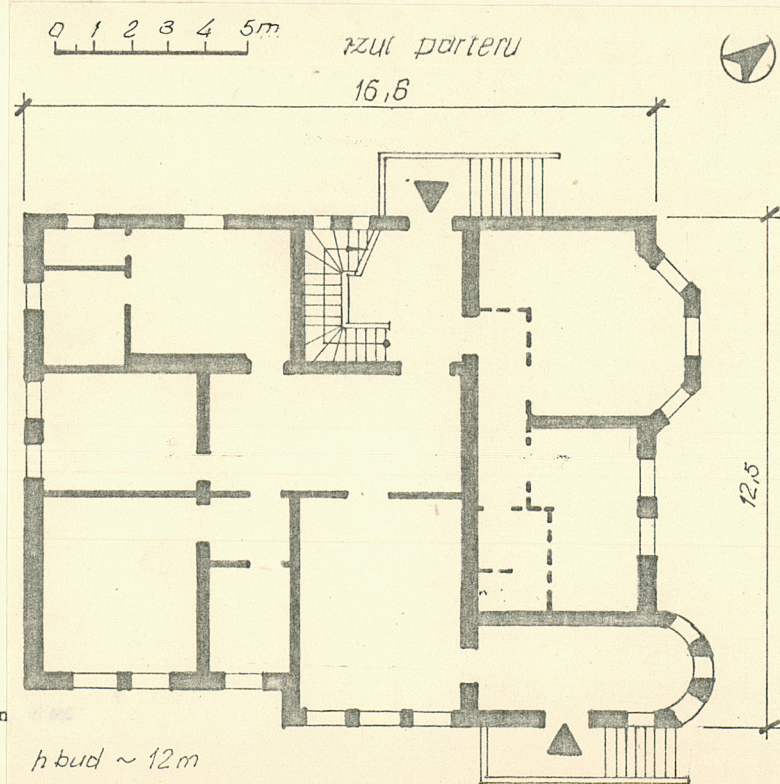
J. Karwasz
Sopot, ul. Kordeckiego 8

9. Użytkownik i jego adres

Właściciele i mieszkańcy

10. Rejestr zabytków

Nr data



h bud ~ 12m

12. Autorzy, historia obiektu, określenia stylu.

Modernistyczna willa powstała prawdopodobnie ok. 1910 r.

Obiekt o średniej wartości architektonicznej utrzymany w skali historycznej zabudowy

13. Opis (sytuacja, materiał i konstrukcja, rzut, bryła, elewacje, wnętrza, wyposażenie, instalacje)

Uwaga: Budynek prywatny-wnętrze niedostępne

- Willa położona jest w południowo-wschodniej części miasta, w zachodnim krańcu zaułku ulicy Kordeckiego, jest to obiekt wolnostojący otoczony niewielkim ogrodem.
- Ściany fundamentowe, zewnętrzne i wewnętrzne murowane z cegły pełnej, tynkowane
- Strop nad piwnicą ceramiczno-stalowy typu Kleina. Stropy międzykondygnacyjne drewniane.
- Dach czterospadowy, podwójnie łamany typu mansardowego kryty dachówką holend.
- Posadzka w piwnicy betonowa, w przedsionku klatki schodowej lastrico, pozostałe podłogi drewniane z desek. W części mieszkań podłogi przykryte są płytą pilśniową. Na parterze w łazienkach podłogi z lastrico i terracoty.
- Schody do piwnicy betonowe i drewniane. Schody klatki schodowej drewniane policzkowe zabiegowe. Balustrada z drewnianych toczonych tralek.
- Stolarka okienna skrzynkowa, okna dwuskrzydłowe, ozdobnie profilowane, zachowane oryginalne.
- Stolarka drzwiowa zewnętrzna płycinowa, ozdobna, zachowana oryginalna. Drzwi do mieszkań płycinowe.
- Stolarka drzwiowa wewnętrzna częściowo stara płycinowa, w mieszkaniach przebudowanych uzupełnienia - stolarka nowa płytowa, typowa.
- Budynek założony na planie prostokąta z aneksami. W elewacji wschodniej ryżalit na planie połówki sześciokąta. W narożniku południowo-wschodnim parterowa weranda zakończona półkoliście. Dawny układ pomieszczeń zmieniony. Mieszkanie na parterze zostało podzielone na dwa mniejsze, samodzielne. Rozdziału mieszkania dokonano także na drugiej kondygnacji.
- Budynek dwukondygnacyjny z trzecią, mieszkalną kondygnacją poddasza, podpiwniczony w całości. W elewacji wschodniej dwukondygnacyjny aneks murowanej werandy zamkniętej na wysokości poddasza przeszkloną werandą. W narożniku południowo-wschodnim aneks parterowej, murowanej werandy zamkniętej tarasem z tralkową balustradą. W elewacji południowej facjata przykryta trzyspadowym daszkiem.
- Wyposażenie: w Holu oraz w pomieszczeniach parteru zachowane motywy roślinno-wstęgowe. W pokojach falisty pasek, a naroża wzbogacone są płycinami. W pomieszczeniach w narożniku południowo-wschodnim zachowały się alegorie czterech pór roku /informacja na podstawie "karty zielonej"/.
- Ogrzewanie etażowe
- Instalacje: wod-kan., gaz, elektryczność

<p>14. Kubatura</p> <p>2 730 m³</p>	<p>15. Powierzchnia użytkowa</p> <p>425,3 m²</p>	<p>16. Przeznaczenie pierwotne</p> <p>Willa dwurodzinna</p>	<p>17. Użytkowanie obecne</p> <p>Willa kilkurodzinna</p>
<p>18. Prace budowlane i konserwatorskie, ich przebieg i dokumentacja</p> <p>W budynku na przełomie lat 60-tych, i 70-tych przeprowadzono rozdział mieszkań na parterze i na poddaszu. W trakcie rozdziału mieszkania zmodernizowano i przeprowadzono w nich remonty. Dokumentacja dotycząca rozdziału mieszkań znajduje się w WPGiOŚ Urzędu Miejskiego w Sopocie, w aktach budowlanych budynku nr 8 przy ul. Kordeckiego</p>		<p>19. stan zachowania (fundamenty, ściany zewnętrzne, ściany wewnętrzne, sklepienia, stropy, konstrukcje dachowe, pokrycie dachu, wyposażenie i instalacje)</p> <p>Ogólny stan techniczny budynku jest dobry. Stan zachowania ścian fundamentowych, zewnętrznych i wewnętrznych dobry. Stan zachowania stropów i konstrukcji klatki schodowej dobry. Stan zachowania konstrukcji i pokrycia dachu dobry. Stan instalacji dobry</p> <p>20. Najpilniejsze postulaty konserwatorskie</p> <p>Bieżące remonty</p>	

21. Akta archiwalne (rodzaj akt, numer i miejsce przechowywania)

24. Uwagi różne

22. Bibliografia

Kalina Gumowska - "Katalog wybranych zabytków architektury i budownictwa", PP Pracownia Konserwacji Zabytków O/Gdańsk, PDNH - 1978 r.

23. Źródła ikonograficzne i lotografia (rodzaj, miejsce przechowywania, sygnatury)

25. Opracował

tekst Justyna Gole-Czyszek, maj 1984

imię, nazwisko, data, podpis

plany, rysunki Jerzy Woszczak, maj 1984

imię, nazwisko, data, podpis

zdjęcia lotogr. Władysław Niedzielko, maj 1984

imię, nazwisko, data, podpis

miejsce przechowywania negatywów ZPUI "Inwestprojekt" Sopot

Karta po wypełnieniu podlega ochronie na podstawie przepisów prawa autorskiego

26. Adnotacje o inspekcjach, informacje o zmianach (daty, imiona i nazwiska wypełniających)

27. Załączniki 1-2

1. SOPOT

2.ul.Kordeckiego 8

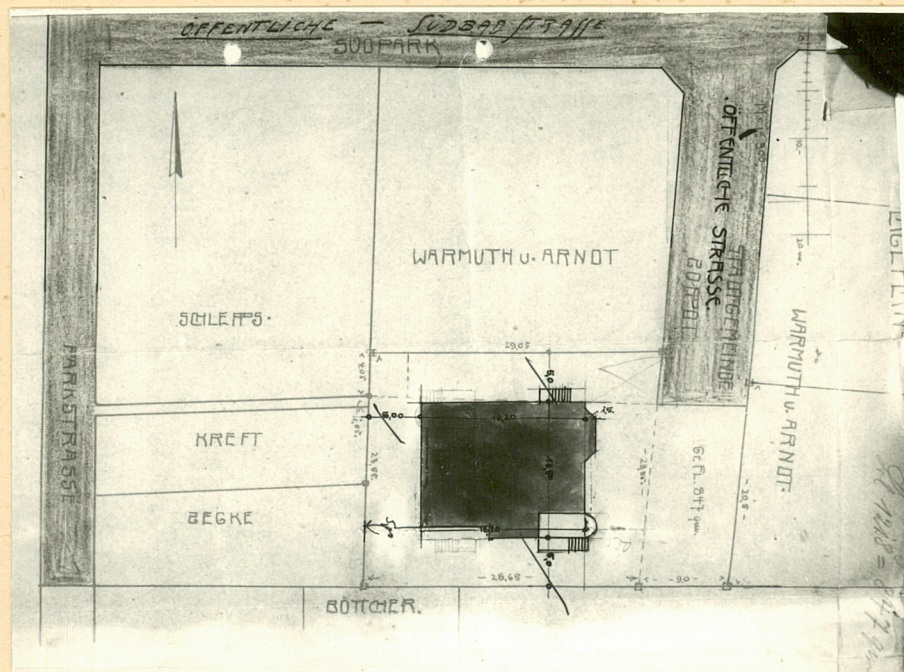
4.Zdjęcia i materiał archiwalny



1.Elewacja zachodnia

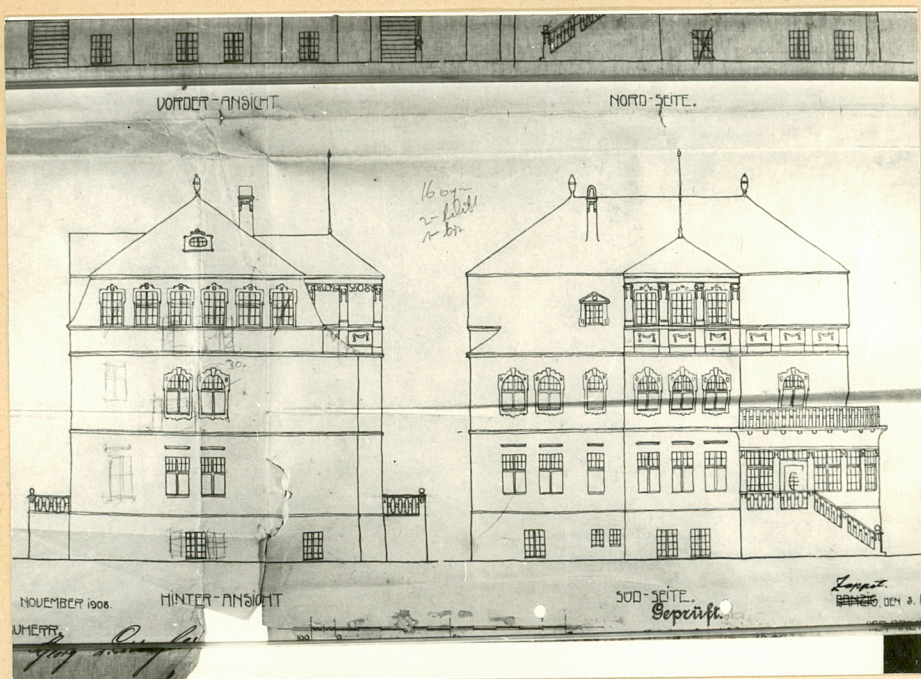


2.Elewacja południowa

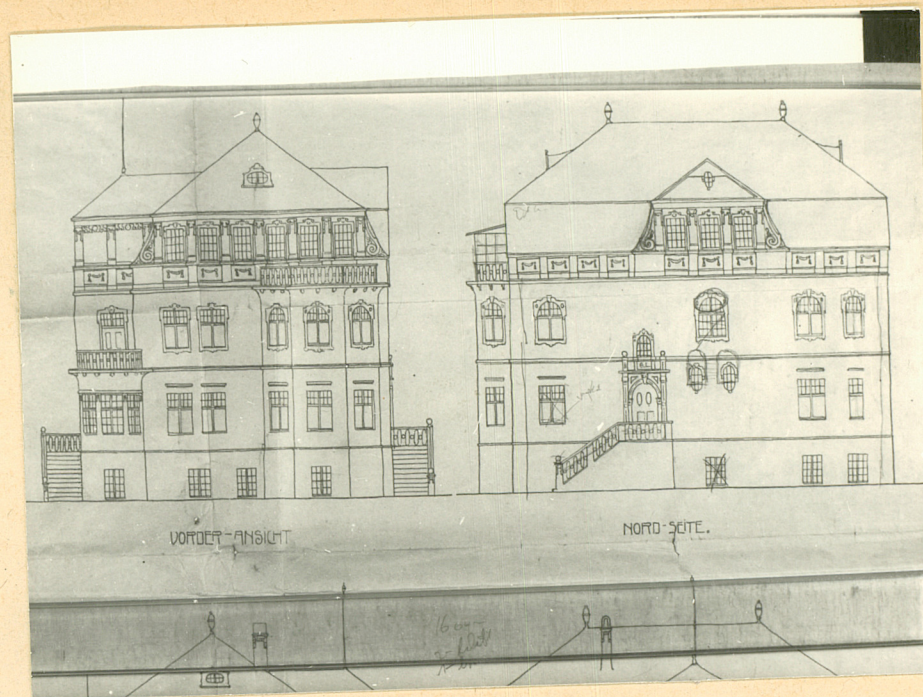


3.Plan sytuacyjny

Wkładkę założyła Justyna Golc-Czyszek BPP Gdańsk maj 1984
Miejsce przechowywania negatywów ZPUI "Inwestprojekt" Sopot



3. Elewacja zachodnia i południowa

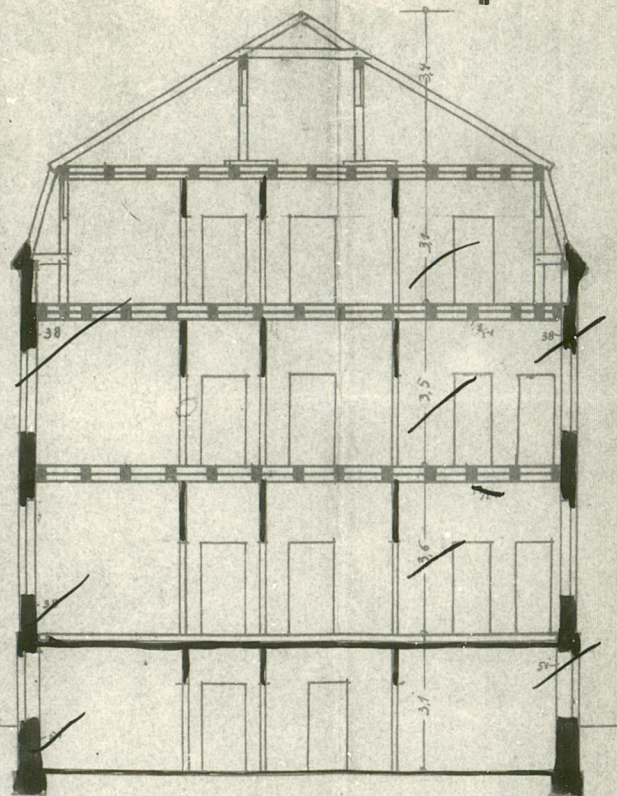


4. Elewacja północna i wschodnia

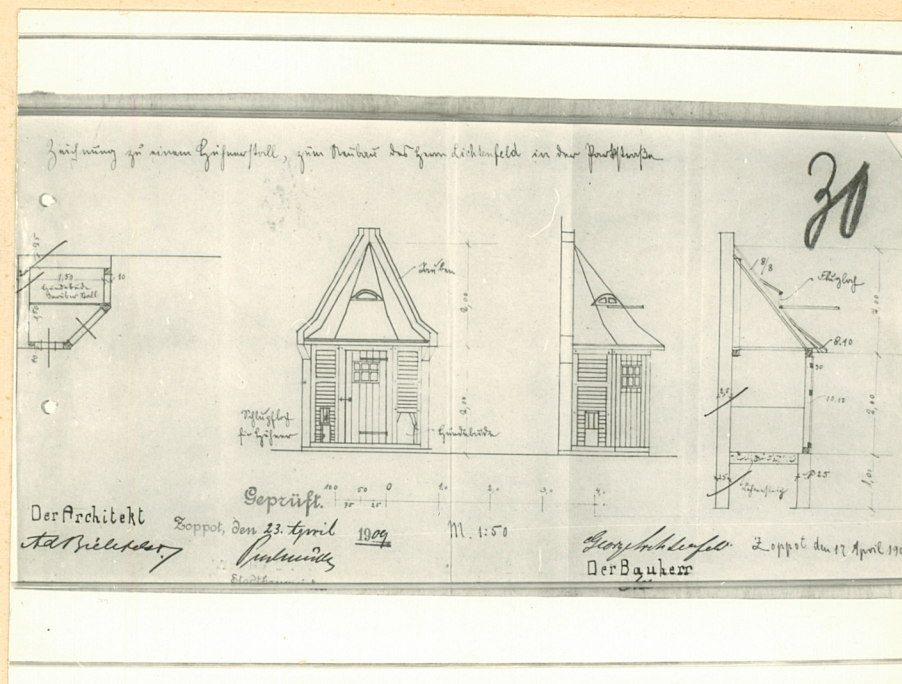
1. SOPOT

2. ul. Kordeckiego 8

3. Materiał archiwalny



SCHNITT AB.



7. Projekt komórki gospodarczej

6. Przekrój poprzeczny

Wkładkę założyła Justyna Gólc-Czyszek BPP Gdańsk maj 1984
 Miejsce przechowywania negatywów ZPUI "Inwestprojekt" Sopot