

1 Objekt

WILLA KILKUMIESZKANIOWA

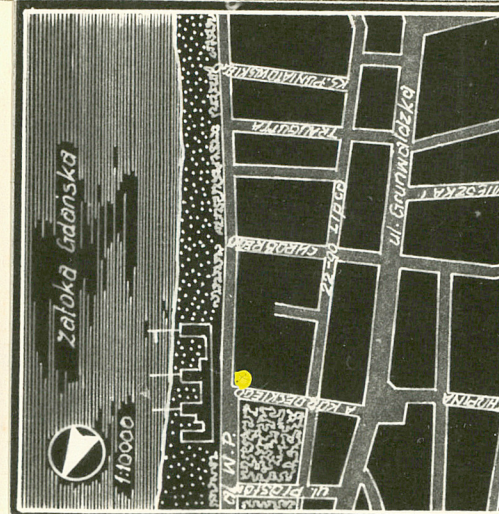
2 Czas powstania

1909

3 Miejscowość

Sopot

11 Zdjęcia rzut, przekroj, sytuacja, orientacja



4 Adres Karta mapy 26, Nr dz.138
Ew.gr. 1072
ul.Kordeckiego 14
nr hipoteczny 411214 Kw

5 Przynależność administracyjna

województwo gdańskie

gmina pow. miejski

6 Poprzednie nazwy miejscowości

Zoppot

7 Przynależność administracyjna
przed 1 VI 1975

województwo gdańskie

powiat

8 Właściciel i jego adres

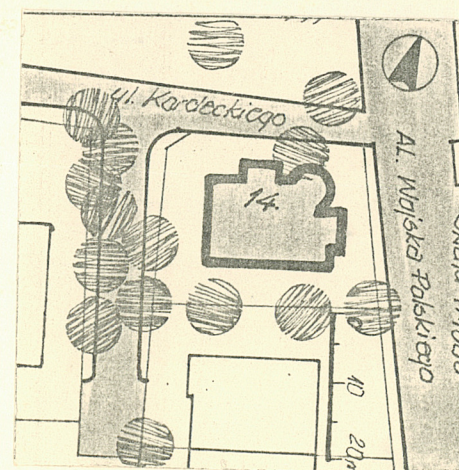
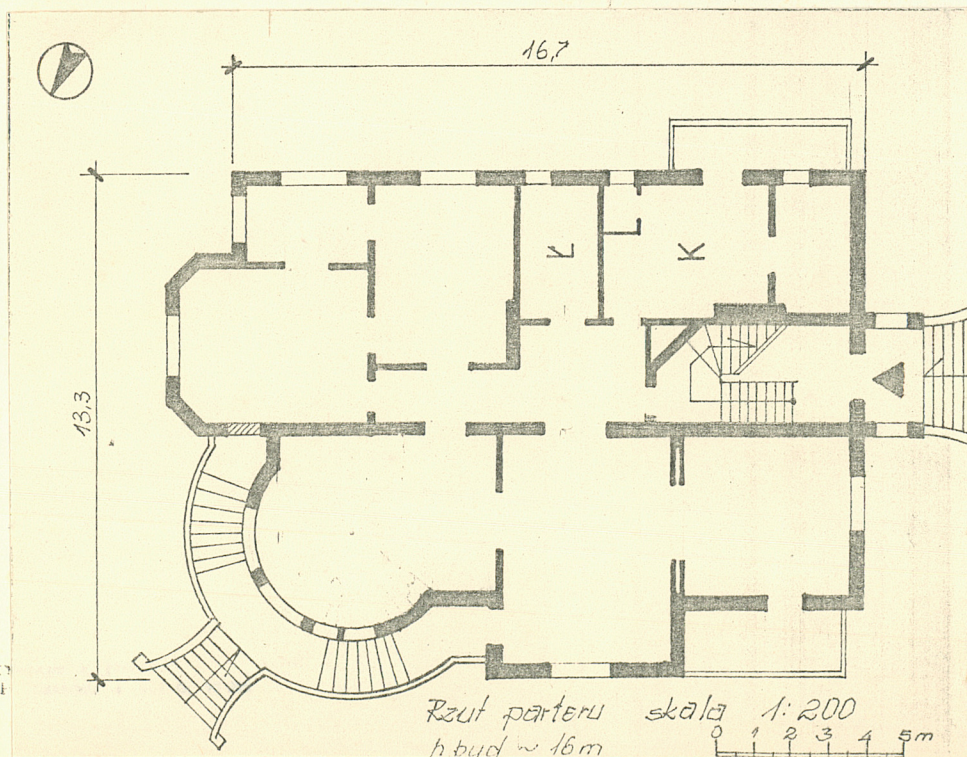
Miejskie Przedsiębiorstwo
Gospodarki Komunalnej i Mieszk.
Sopot, Al.Niepodl. 739 A

9 Użytkownik i jego adres

ROM nr 2
ul. Chrobrego 13/17

10 Rejestr zabytków

Nr data



Willa zaprojektowana przez Heinricha Dunkel'a dla pani Kahlan von Hofe. W 1934 r. firma E. Wronkau O. Kempe przebudowała poddasze, powstały tam pokoje dla służby. W 1938 r. willę nieco przebudowano. Na parterze usamodzielniono mieszkanie. W pokoju połączonym z owalnym aneksem wieży zlikwidowano schody na piętro i przebudowano mieszkanie w narożniku południowo-zachodnim. Powstała tam kuchnia i służbówka. Obiekt dobrej wartości architektonicznej, utrzymany w skali historycznej zabudowy.

- Willa położona jest w południowo-wschodniej części miasta, przy południowo-zachodnim narożniku skrzyżowania ul. Kordeckiego z Al. Wojska Polskiego.
- Ściany fundamentowe, ściany zewnętrzne i wewnętrzne murowane z cegły pełnej obustronnie tynkowane.
- Strop nad piwnicą stalowo-ceramiczny, stropy międzykondygnacyjne drewniane.
- Dach mansardowy z naczółkiem, konstrukcja drewniana, pokrycie dachówką ~~z~~ **kładkową**.
- Posadzka w piwnicy cementowa. W klatce schodowej podłoga z płytek ceramicznych przy wejściu. W pokojach parkiet, w kuchni. służbówce podłoga z desek kryta lentexem, w łazience podłoga z terracoty.
- Schody do piwnicy betonowe. Schody klatki schodowej drewniane, policzkowe, dwubiegowe. Schody zewnętrzne murowane.
- Główne wejście do budynku znajduje się w elewacji zachodniej i poprzedza je murowany ganek.
- Stolarka okienna skrzynkowa, dwu i trzyskrzydłowa. Okna podwójne, o ozdobnie profilowanych słupkach zachowane z okuciami w większości spróchniałe.
- Drzwi wejściowe oryginalne, płycinowe - ozdobne. Stolarka wewnętrzna płycinowa zachowana z obramieniami.
- Budynek założony jest na planie prostokąta z aneksami. Narożnik północno-wschodni budynku zaokrąglony, obiega go taras. Układ wnętrza czytelny. Pomieszczenia usytuowane są wokół prostokątnego korytarza. Pokoje leżą w amfiladzie. Dawne duże mieszkania podzielone zostały na dwa samodzielne. Mieszkania na piętrze zostały także podzielone.
- Budynek trzy kondygnacyjny z 4-tą mieszkalną kondygnacją poddasza, w całości podpiwniczony. W elewacji północnej nieznacznie wysunięty ryzalit zamknięty trójkątnym ściętym szczytem dekorowanym bogatym, secesyjnym ornamentem o motywach wici roślinnej i maszkaronów. Narożnik północno-wschodni wyładowany w formie wieży w partię dachu, kryty płasko. Półkoliste balkony opasują narożnik. W elewacji północnej i południowej balkony na planie prostokątów we wszystkich przypadkach balkony mają balustrady murowane, pełne, ornamentowane.
- Tynki jasnozielone, typu "baranek", detal architektonicznego wystroju: białe cokoły wysokie z lastrico.
- Instalacje: wod-kan, gaz, elektryczność.
- Ogrzewanie: co, etażowe.

| | | | |
|--|---|--|--|
| <p>14. Kubatura</p> <p>3 320 m³</p> | <p>15. Powierzchnia użytkowa</p> <p>599,1 m²</p> | <p>16. Przeznaczenie pierwotne</p> <p>Willa kilkumieszkaniowa</p> | <p>17. Użytkowanie obecne</p> <p>Willa kilkumieszkaniowa</p> |
| <p>18. Prace budowlane i konserwatorskie, ich przebieg i dokumentacja</p> <p>W drugiej połowie lat 70-tych odnowiono elewację.</p> | | <p>19. stan zachowania (fundamenty, ściany zewnętrzne, ściany wewnętrzne, sklepienia, stropy, konstrukcje dachowe, pokrycie dachu, wyposażenie i instalacje)</p> <p>Ogólny stan techniczny budynku dość dobry. Stan ścian fundamentowych, zewnętrznych i wewnętrznych dobry. Stan stropów - dość dobry. Stan klatki schodowej - dobry. Stan konstrukcji dachowej i pokrycia dość dobry. Stan opierzenia dachu - zły.</p> <p>20. Najpilniejsze postulaty konserwatorskie</p> <p>W budynku należy przeprowadzać bieżące remonty. Należy wymienić opierzenie dachu.</p> | |

21. Akta archiwalne (rodzaj akt, numer i miejsce przechowywania)

WAP O/Gdańsk, ekspozytura w Gdyni, Archiwum Miasta
Sopotu, Zespół Akt Policji Budowlanej
sygn. 48/44/14

22 Bibliografia

Kalina Gumowska - "Katalog wybranych zabytków archi-
tektury i budownictwa"
PP Pracownia Konserwacji Zabytków
O/Gdańsk, PDNH - 1978 r.

23 Źródła ikonograficzne i fotografia (rodzaj, miejsce przechowywania, sygnatury)

24. Uwagi różne

25. Opracował

tekst Justyna Golc-Czyszek, maj 1984

imie, nazwisko, data, podpis

plany, rysunki Jerzy Woszczak, maj 1984

imie, nazwisko, data, podpis

zdjęcia fotogr. Władysław Niedzielko, maj 1984

imie, nazwisko, data, podpis

miejsce przechowywania negatywów ZFUI "Inwestprojekt" Sopot

Karta po wypełnieniu podlega ochronie na podstawie przepisów prawa autorskiego

26 Adnotacje o inspekcjach, informacje o zmianach (daty, imiona i nazwiska wypełniających)

27 Załączniki

1-4

1. Sopot

2. ul. Kordeckiego 14

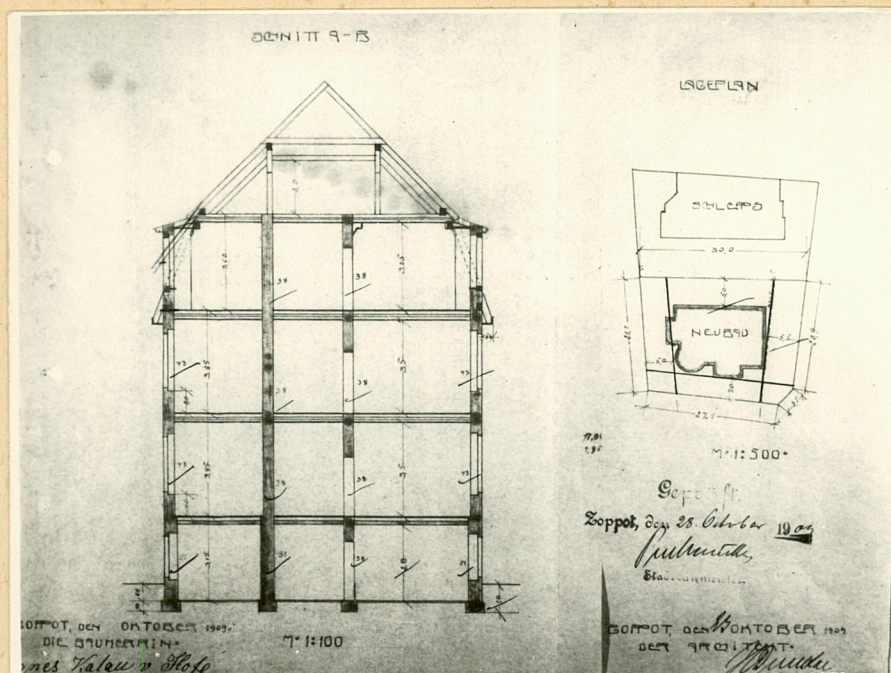
3. Zdjęcia i materiał archiwalny



1. Narożnik północno-wschodni



2. Narożnik zachodnio-południowy



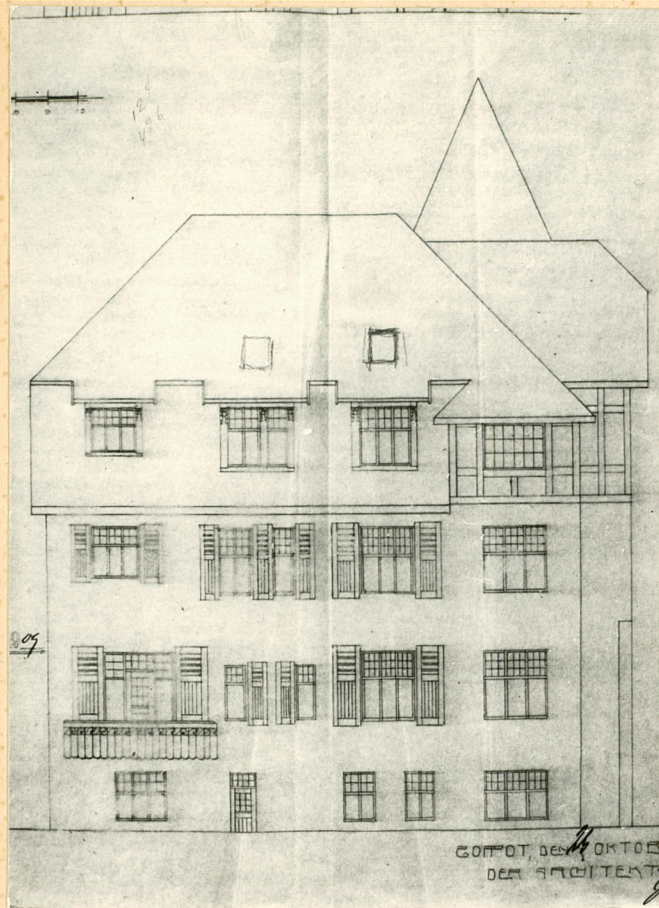
3. Przekrój poprzeczny i plan sytuacyjny z 1903 roku

Wkładkę założyła Justyna Golo-Czyszek, BPP Gdańsk, maj 1984
Miejsce przechowywania negatywów ZPUI "Inwestprojekt" Sopot

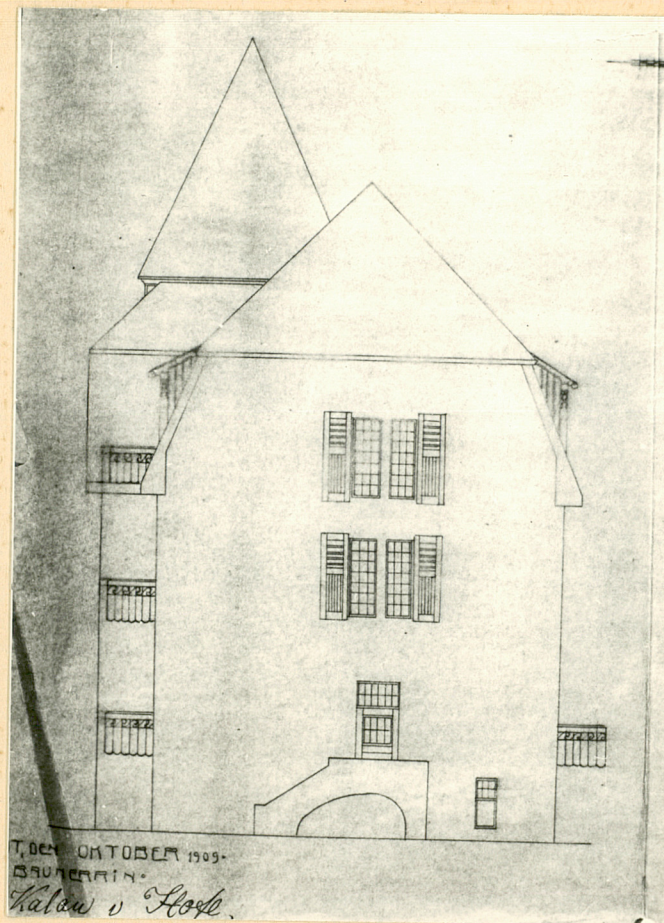
1. SOPOT

2. ul. Kordeckiego 14

3. Materiał archiwalny



7. Elewacja południowa



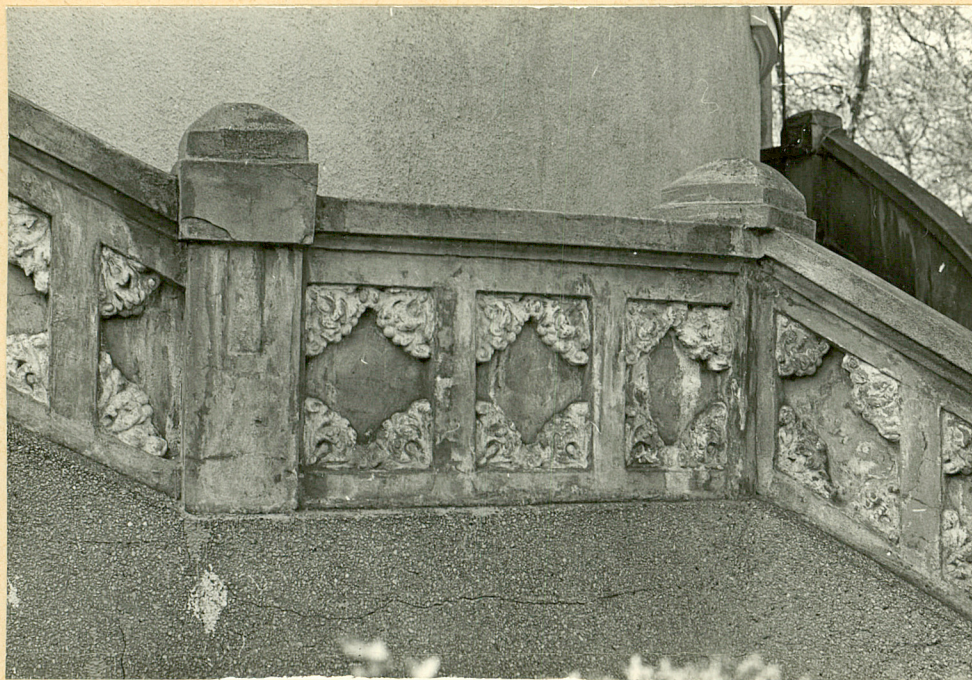
8. Elewacja zachodnia

Wkładkę założyła Justyna Golc-Czyszek, BPP Gdańsk, maj 1984
Miejsce przechowywania negatywów ZPUI "Inwestprojekt" Sopot

SOPOT

ul. Kordeckiego 14

Detal architektoniczny



1. Balustrada balkonu - tarasu w północno-wschodniej części budynku



2. Balustrada balkonu na wysokości I-go piętra w narożniku północno-wschodnim

Wkładkę założyła Justyna Golc-Czyszek BPP Gdańsk
maj 1984

Miejsce przechowywania negatywów ZPUI "Inwestprojekt" Sopot



3. Fragment balustrady w narożniku północno-wschodnim



4. Balustrada balkonu w elewacji północnej



5. Widok klatki schodowej

SOPOT

ul. Kordeckiego 14

Detal architektoniczny



6. Zwieńczenie wieży w narożniku północno-
wschodnim i szczyt w elewacji północnej.

Wkładkę założyła Justyna Golc-Czyszczek BPP Gdańsk
maj 1984

Miejsce przechowywania negatywów ZPUI "Inwestprojekt" Sopot