

A B C D E F G H I J K L Ł M N O P R S T U V W X Y Z

Nr 4655
POMORSKIE

1. Obiekt

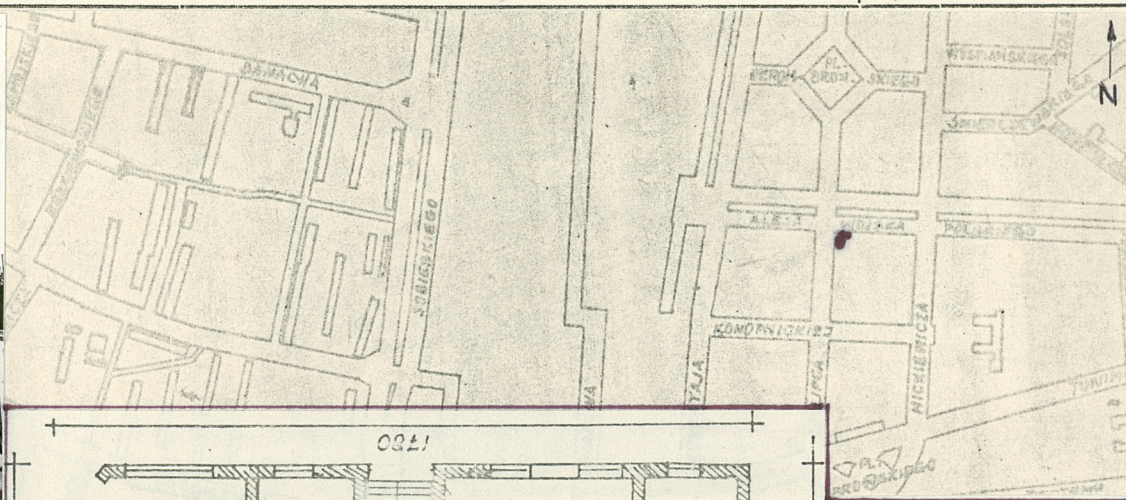
DOM MIESZKALNY

2. Czas powstania

ok. 1900 r,

3. Miejscowość

S Ł U P S K



4. Adres

ul. Wojska Polskiego 33

nr hipoteczny KW - brak

ob.6;nr dz.852;nr jedn.rej.122

5. Przynależność administracyjna

województwo ślupskie

gmina Słupsk

6. Poprzednie nazwy miejscowości

STOLP in Pom.

7. Przynależność administracyjna
przed 1 VI 1975

województwo koszalińskie

powiat ślupski

8. Właściciel i jego adres

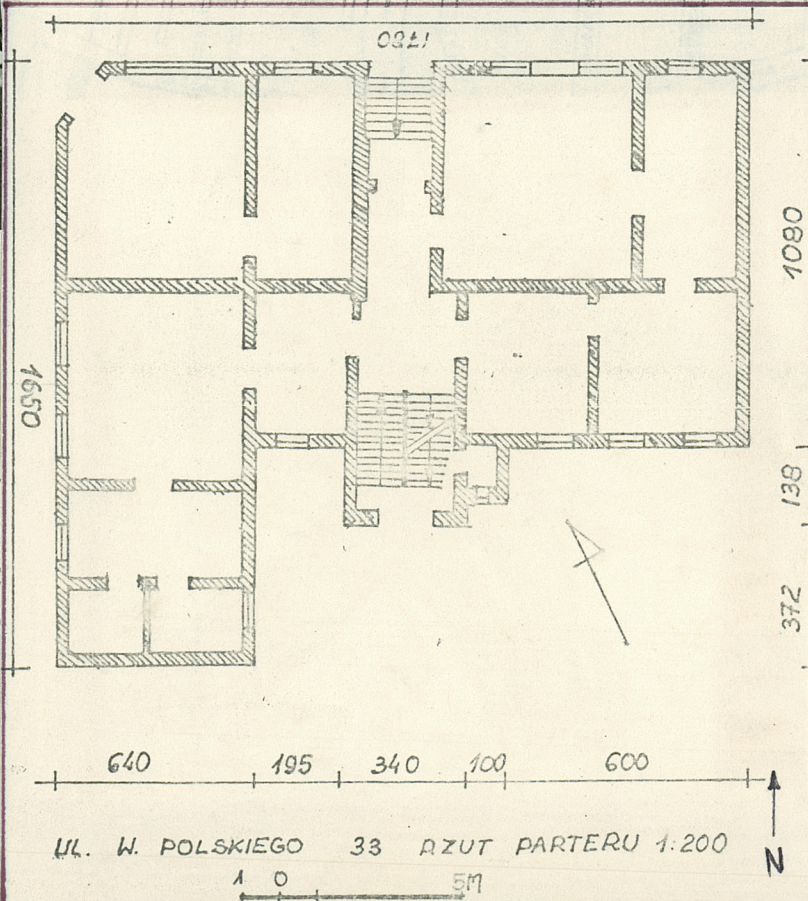
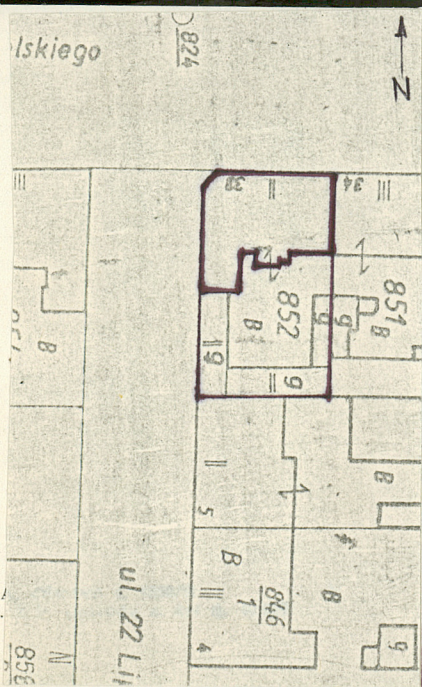
Skarb Państwa
Urząd Miejski w Słupsku
Wydz. Geodezji, Gosp. Gruntami i Rolnictwa

9. Użytkownik i jego adres

PGKiM - Słupsk
ul. Lipowa 1

10. Rejestr zabytków

Nr A-1304 data 8.03 2014



Al. Wojska Polskiego wytyczono na osi wybudowanego ok. 1880 r. dworca kolejowego. Zabudowę tej ulicy dotować należy na przełom XIX i XX w., kiedy to ulice zaliczane do reprezentacyjnych otrzymały bardziej okazałą zabudowę, o charakterystycznych dla tego okresu fasadach. Obok funkcji mieszkalnych wzniesione tutaj obiekty służyły celom publicznym, a obok tego również jako rezydencje miejscowych właścicieli zakładów przemysłowych względnie okolicznego mieszczaństwa. Poprzednie nazwy ulicy Wojska Polskiego to : Dworcowa, do 1934r. Bohnstr., a po 1934r. - Adolf Hitlerstr.
↳ Bahnhofstr.

Budynek w zabudowie półzwartej, usytuowany na posesji leżącej po pd. stronie ulicy Wojska Polskiego, której zach. granicę wyznacza ul. 22 Lipca, elewacją frontową zwrócony w kierunku północnym.

Budynek murowany, otynkowany

- fundamenty, ściany piwnic, ściany zewnętrzne i wewnętrzne, nośne i działowe z cegły ceramicznej pełnej,
- tynki zewnętrzne i wewnętrzne na zaprawie cementowo-wapiennej,
- stropy piwnic staloceramiczne typu Kleina, pozostałe drewniane, belkowe ze ślepym pułapem,
- więźba drewniana o konstrukcji płatwiowo-krokwiowej,
- posadzka w piwnicy cementowa, w sklepie (13) oraz sieni klatki schodowej terakota, w pomieszczeniach mieszkalnych podłogi z desek na legarach częściowo pokryte wykładziną,
- schody w sieni klatki schodowej jednobiegowe, cementowe (8), schody klatki schodowej drewniane, dwubiegowe, policzkowe z drewnianą balustradą tralkową (9),
- otwory okienne z prostymi nadprożami (6) częściowo w ozdobnych obramieniach (7), okna w pomieszczeniach mieszkalnych skrzynekowe podwójne, dwuskrzydłowe, na klatce schodowej krosnowe,
- drzwi płycinowe i płytowe, pełne i z przeziernikami (8); otwór wejściowy w ozdobnym obramieniu (5) z drewnianą ozdobną stolarką z nadświetlem.

Plan w kształcie litery "L", z przelotową klatką schodową, która wyodrębniona jest ryzalitem na ścianie pd.; układ pomieszczeń dwutraktowy, trójpasmowy, gdzie środkowy pas stanowi komunikację, a od pn. jego strony znajduje się wejście główne, wejście do sklepu znajduje się w narożniku pn.-zach.

Budynek całkowicie podpiwniczony, dwukondygnacyjny z częściowo zamieszkałym poddaszem, przekryty dwuspadowym a w części pd.-zach. jednospadowym dachem, ryzalit klatki schodowej przekryty płaskim jednospadowym dachem krytym papą,

Elewacja frontowa (1) siedmioosiowa z dekoracją wykonaną w narzucie tyłkowej, elewacja szczytowa zach. o podobnym wystroju jak frontowa, sześćoosiowa; elewacje wewnętrzne otynkowane bez zdobień.

We wnętrzu na uwagę zasługuje w całości zachowany wystrój sklepu mięsnego (10-17), w pozostałych pomieszczeniach częściowo zachowała się stolarka okienna i drzwiowa.

Instalacje : wodno-kanalizacyjna, elektryczna, gaz, ogrzewanie piecowe i etażowe CO.

14. Kubatura 2.536 m ³	15. Powierzchnia użytkowa 474 m ²	16. Przeznaczenie pierwotne mieszkalne	17. Użytkowanie obecne mieszkalne
18. Prace budowlane i konserwatorskie, ich przebieg i dokumentacja remonty i konserwacja bieżąca		19. stan zachowania (fundamenty, ściany zewnętrzne, ściany wewnętrzne, sklepienia, stropy, konstrukcje dachowe, pokrycie dachu, wyposażenie i instalacje) - fundamenty, ściany piwnic, ściany zewnętrzne i wewnętrzne I-szej kondygnacji - zawilgocone, - ubytki tynku w parterze, - ściany i stropy spękane, - więźba dachowa zawilgocona, - pokrycie dachu nieszczelne, - częściowo zachowana stolarka, - instalacje częściowo wymienione,	
		20. Najpilniejsze postulaty konserwatorskie zbyz powierzchowna konserwacja budynku	

21. Ak'a archiwalne (rodzaj akt, numer i miejsce przechowywania)

24. Uwagi różne

22. Bibliografia

Zygmunt Gręźlikowski, Stanisław Szpilewski
"Z DZIEJÓW MIASTA SŁUPSKA" - Słupsk 1983 r.

23. Źródła ikonograficzne i fotografia (rodzaj, miejsce przechowywania, sygnatury)

25. Opracował

tekst..... Jacek Szczęsny, czerwiec 1986 r.

imię, nazwisko, data, podpis

plany, rysunki..... Jacek Szczęsny, czerwiec 1986 r.

imię, nazwisko, data, podpis

zdjęcia fotogr..... Jacek Szczęsny, czerwiec 1986 r.

imię, nazwisko, data, podpis

miejsce przechowywania negatywów..... BBiDZ w Słupsku

Karta po wypełnieniu podlega ochronie na podstawie przepisów prawa autorskiego

26. Adnotacje o inspekcjach, informacje o zmianach (daty, imiona i nazwiska wypełniających)

27. Załączniki

1. Miejscowość

SŁUPSK

ul. Wojska Polskiego 33

2. Obiekt (nazwa jak w karcie)

dom mieszkalny

3. Zawartość wkładki (nazwa obiektu lub materiału uzupełniającego)

ilość zdjęć: 14



1.



2.



3.



4.

1. elewacja północna; 2. elewacja zachodnia; 3. elewacja południowa; 4. budynki gospodarcze; 5. obramienie otworu drzwi wejściowych; 6. obramienie otworu okiennego i detal gzymsu;

7. obramienie otworu okiennego - 1 piętro elew. pn.; 8. przedsionek klatki schodowej; 9. klatka schodowa; 10. sklep mięsny widok od zach.; 11. widok od pn.; 12. widok od pd.; 13. posadzka - terakota; 14. fragment wystroju.



5.



6.

Wkładkę założył: **Jacek Szczęsny, lipiec 1986 r.**

(imię, nazwisko, data)

BB i DZ Słupsk 8 VII/18

Miejsce przechowywania negatywów:



7.



8.



9.



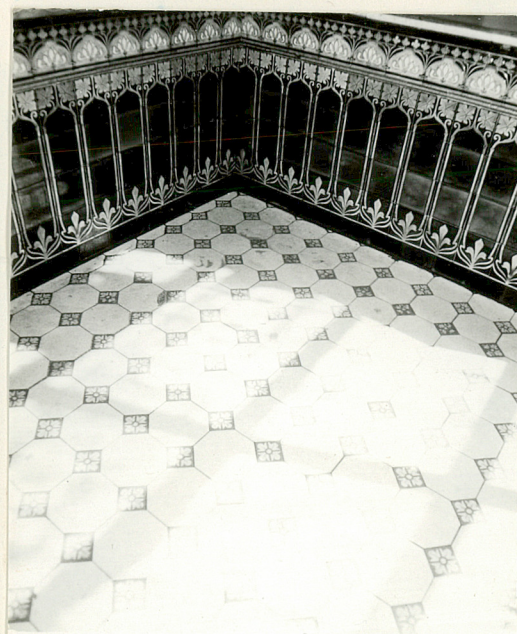
10.



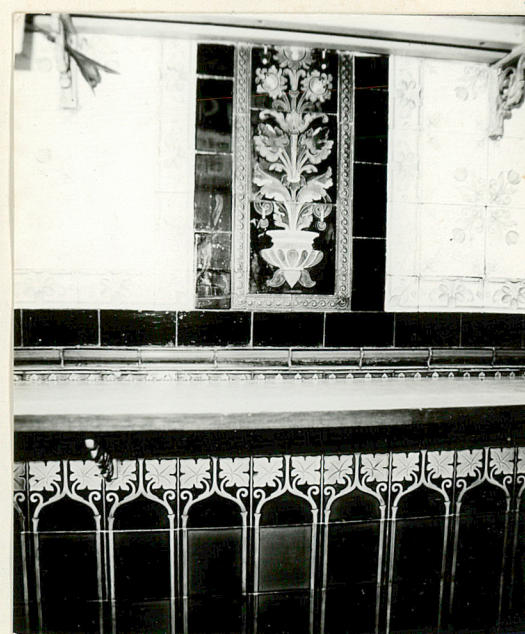
11.



12.



13.



14.

1. Miejscowość

SŁUPSK

ul. Wojska Polskiego 33

2. Obiekt (nazwa jak w karcie)

dom mieszkalny

3. Zawartość wkładki (nazwa obiektu lub materiału uzupełniającego)

ilość zdjęć: 3



15.



16.



17.

15. detal wystroju - glazura; 16. detal wystroju - glazura;
17. wsporniki stalowe pod półki;

Wkładkę założył: Jacek Szczęsny, lipiec 1986 r.

(imię, nazwisko, data)

Miejsce przechowywania negatywów:

BB i DZ Słupsk 84/II/18/