

1. Obiekt

WILLA KILKUMIESZKANIOWA

2. Czas powstania  
ok. 1900 r.

3. Miejscowość

S O P O T

11. Zdjęcia, plan sytuacyjny, rzuty - autor zdjęć - Wł. Niedzielko - ZP "Inwestprojekt" Sopot X. 1982



1: 25 000



4. Adres

Właffowa  
ul. Bieruta 30

nr hipoteczny karta 973

5. Przynależność administracyjna

województwo gdańskie

gmina

pow. wiejski

6. Poprzednie nazwy miejscowości

ZOPPOT

7. Przynależność administracyjna  
przed 1.VI.1975 r.

województwo gdańskie

powiat

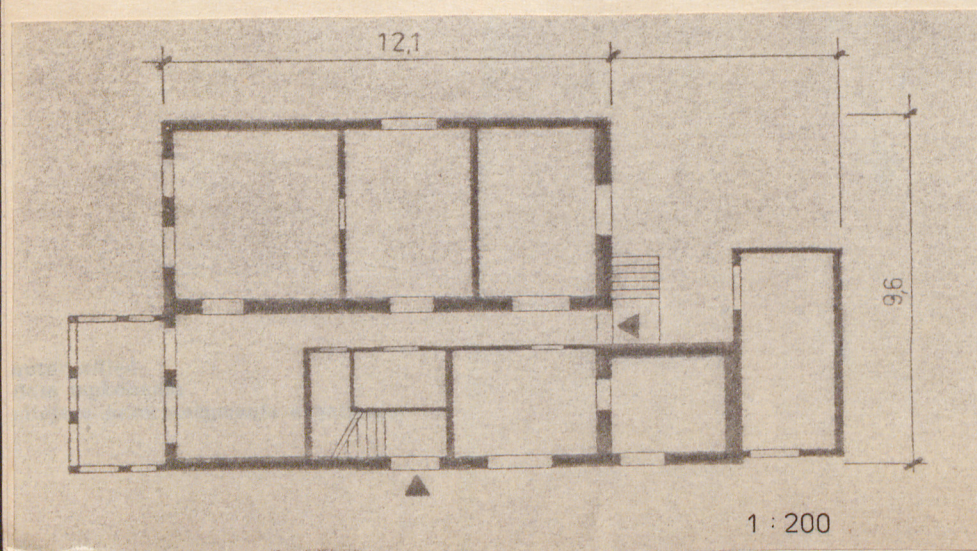
8. Właściciel i jego adres

Skarb Państwa Polskiego

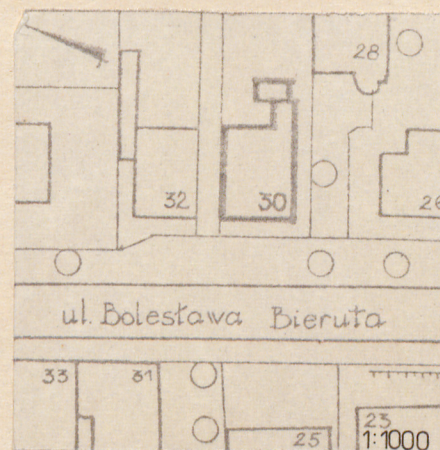
9. Użytkownik i jego adres Miejskie  
Przedsiębiorstwo Gospodarki  
Komunalnej i Mieszkaniowej  
81-840 Sopot  
Aleja Niepodległości 739 a

10. Rejestr zabytków

Nr data



1: 200





12. Autorzy, historia obiektu, określenie stylu.

Ekлекtyczna willa letniskowa, pensjonatowa.

Budynek powstał prawdopodobnie w roku 1900.

Informacja z roku 1904 dotyczy dobudowy do budynku aneksu kuchennego.

W/g informacji ustnej budynek użytkowany był jako pensjonat. Bryła budynku w skali historycznej zabudowy.

13. Opis (sytuacja, materiał i konstrukcja, rzut, bryła, elewacje, dach, wnętrze, wyposażenie, instalacje)

-Budynek wolnostojący, usytuowany w północno-wschodniej części miasta, we wschodniej pierzei ulicy Bieruta.

Budynek murowany, ściany ceglane, stropy drewniane, schody drewniane jednobiegowe. Dach czterospadowy o konstrukcji drewnianej, kryty papą.

-Budynek niepodpiwniczony, dwukondygnacyjny założony na planie prostokąta z aneksami. Wejście do budynku od podwórza i poprzez werandę.

Przy elewacji zachodniej dwukondygnacyjna, drewniana weranda.

Od wchodu weranda nadwieszana. Werandy zdobione drewnianą, ażurową dekoracją. Odcinki gzymsu międzykondygnacyjnego lekko wysunięte, profilowane. Okapy dachu budynku i werand, oparte na końcach ozdobnie profilowanych krokwi. Tynki gładkie, białe. Stolarka okien niebieska, ozdobnie profilowana - zachowana.

-Stolarka drzwiowa zewnętrzna i wewnętrzna częściowo zachowana.

-Ogrzewanie etażowe.

-Instalacje: wod.-kan, gaz, elektryczność.



14. Kubatura 945 m <sup>3</sup>	15. Powierzchnia użytkowa 191,5 m <sup>2</sup>	16. Przeznaczenie pierwotne Pensjonat	17. Użytkowanie obecne budynek mieszkalny
18. Prace budowlane i konserwatorskie, ich przebieg i dokumentacja  W latach osiemdziesiątych odnowiono elewację.		19. Stan zachowania (fundamenty, ściany zewnętrzne ściany, wewnętrzne, sklepienia, stropy, konstrukcje dachowe, pokrycia dachu, wyposażenie i instalacje)  Stan techniczny budynku dość dobry. Układ wnętrza - zmieniony z uwagi na budowę węzła sanitarnego. Budynek nie przystosowany do całorocznego zamieszkania.	
20. Najpilniejsze postulaty konserwatorskie  Bieżące remonty. Wskazana jest zmiana funkcji.			



21. Akta archiwalne (rodzaj akt, numer i miejsce przechowywania)

- 1/ Rejestr gruntów miasta Sopotu - Biuro Geodety Miejskiego w Sopocie.
- 2/ WAP - Gdańsk ekspozytura w Gdyni  
Archiwum Miasta Sopotu - Zespół Akt  
Policji Budowlanej: sygn. 48/5/30-32

23. Źródła ikonograficzne i fotograficzne (rodzaj, miejsce przechowania, sygnatury)

22. Bibliografia

- Kalina Gumowska "Sopot - Katalog wybranych zabytków architektury i budownictwa - PP PKZ - Oddział w Gdańsku - Pracownia Dokumentacji Naukowo-Historycznej.

24. Uwagi różne

25. Wypełnił Biuro Planowania  
Przestrzennego w Gdańsku  
Prac.TW-2, Zespół Projektowy  
w Sopocie.  
data ..... grudzień 1982

26. Sprawdził .....  
Imię i nazwisko .....  
data .....

27. Załączniki