

1. Obiekt

544/1

BUDYNEK MIESZKALNY

2. Czas powstania

lata międzywojenne  
XX w.

3. Miejscowość

KLUKI ŻELESKIE

nr hipoteczny

4. Adres

Kluki nr 6  
gm. Smółdzino

nr hipoteczny

5. Przynależność administracyjna

województwo słupskie

gmina

Smółdzino

pow. SŁUPSK

6. Poprzednie nazwy miejscowości

Klucken

7. Przynależność administracyjna  
przed 1.VI.1975województwo koszalińskie

powiat

Słupsk

8. Właściciel i jego adres

Skarb Państwa

- Urząd Gminy Smółdzino

9. Użytkownik i jego adres



10. Rejestr zabytków

Nr A-218/894data 10.02.1975

autor zdjęć Edward Wójtowicz  
 data wykonania maj 1981 r.  
 miejsce przechowywania negatywów  
 BDZ/Słupsk

Rysował: Henryk Soja, Edward Wójtowicz



12. Autorzy, historia obiektu, określenia stylu.

Według relacji informatorów z Kluk zagroda została zbudowana w okresie międzywojennym w latach 20-30 przez [REDAKTOWANO], który zamieszkiwał to gospodarstwo do 1969 r. Po jego wyjeździe do Niemiec przez dwa lata mieszkała tutaj jego córka [REDAKTOWANO]. Później zagrodę przejął [REDAKTOWANO] osadnik z Wejherowa. Dzisiaj mieszka w niej jego żona z dziećmi. Do zagrody należało 5 ha ziemi, uprawiane głównie owies i ziemniaki, właściciel ponadto trudnił się rybaczem.

Opisywany obiekt stanowi typowy przykład budynku jednorodzinnego charakterystycznego dla tego terenu w okresie międzywojennym. Jeszcze przed kilkoma laty wiele tego typu chałup znajdowało się w Klukach Żeleskich /osada Pawelki/ i Klukach Smołdzińskich.

W porównaniu z budownictwem XIX w. mieszkania w tych chałupach mają zwiększony program mieszkalny o jedną izbę, powiększoną kuchnię i komorę.

dają jeden wspólny piec kaflowy. Ściana szczytowa zachodnia szalowana deskami, we wschodniej tylko sam szczyt, Instalacja oświetleniowa -elektryczna.

13. Opis (sytuacja, materiał i konstrukcja, rzut, bryła, elewacje, dach, wnętrze wyposażenie, instalacje)

Zagroda nr 6 w Klukach Żeleskich posadowiona jest po południowej stronie drogi. Składa się z budynku mieszkalnego i dwóch budynków inwentarskich. Obejście położone jest za rowem melioracyjnym, prowadzi do niego kładka. Bezpośrednio za rowem na pierwszym planie usytuowany jest budynek inwentarski. W głębi licem do drogi posadowiona chałupa. Po zachodniej stronie chałupy przestępnie do niej stoi budynek inwentarski. Przed kilkoma laty w skład zagrody wchodziły jeszcze dwie stodoły, budynek inwentarski i szopa.

Chałupa posadowiona na fundamencie z kamieni pełnych łączonych zaprawą, przyciesia dębowa, konstrukcja chałupy szkieletowa /słupy konstrukcyjne i rygle z drewna iglastego/, kwatery wypełnione pionowymi dylikami okręconymi słomą i obrzucone gliną. Dach konstrukcji krókwioło-jętkowej, dwuspadowy, kryty trzciną.

Budynek szeregofrontowy, dwutraktowy z środkowym wejściem w ścianie licowej. Środkowa sień z kuchnią rozdzielają budynek na dwie części. W wschodniej części znajdują się dwie izby, w zachodniej izba i komora. Od strony północnej przylega do budynku ganek o konstrukcji szachulcowej z dachem deskowym, krytym papą. Ganek osłania drugie wejście do domu prowadzące z podwórza. W sieni, kuchni i komorze posadzka cementowa, w izbach podłogi z desek, w izbie półn-wsch. zniszczona podłoga z desek została przykryta wykładziną. Drzwi konstrukcji płycinowej, okna dwuskrzydłowe czterekwaterowe. Kwatery górnej części okien mniejsze Komin typu kanałowego murewany z cegły wypalanej, trzon kuchenny kaflowy. W kominie znajduje się wędzarnia. Izby wschodnie posiadają jeden wspólny piec kaflowy. Ściana szczytowa zachodnia szalowana deskami, we wschodniej tylko sam szczyt, Instalacja oświetleniowa -elektryczna.



14. Kubatura 333,84 m <sup>3</sup>	15. Powierzchnia użytkowa 85,6 m <sup>2</sup>	16. Przeznaczenie pierwotne mieszkalne	17. Użytkowanie obecne mieszka <sup>1</sup> ne
18. Prace budowlane i konserwatorskie, ich przebieg i dokumentacja		19. Stan zachowania (fundamenty, ściany zewnętrzne, ściany wewnętrzne, sklepienia, stropy, konstrukcje dachowe, pokrycie dachu, wyposażenie i instalacje) Ze względu na dużą wilgotność terenu mocno zniszczone przyziemne drewniane części chałupy - przyciesia, dolne partie słupów konstrukcyjnych, podłogi. Nowego pokrycia wymaga dach kryty trzcina. W wielu kwaterach ubytki w glinianych wypełnieniach.	
20. Najpilniejsze postulaty konserwatorskie Obiekt jako przykład budownictwa słowińskiego z okresu międzywojennego na zostać przeniesioną do Skansenu w Klukach.			



21. Akta archiwalne (rodzaj akt, numer i miejsce przechowywania)

22. Bibliografia

Zagreda nr 6 , Dokumentacja konserwatorska z prac  
etnograficzno-konserwatorskich w roku 1976, oprac.  
mgr Urszula Dalska-Sienkiewicz,  
Zagreda nr 6 , Inwentaryzacja konserwatorska ,1975 r.,  
mgr inż. arch. Z. Hejger

23. Źródła ikonograficzne i fotografie (rodzaj, miejsce przechowywania, sygnatury)

24. Uwagi różne

25. Wypełnił

maj 1981 r.

Henryk Soja

26. Sprawdził



1. Miejscowość

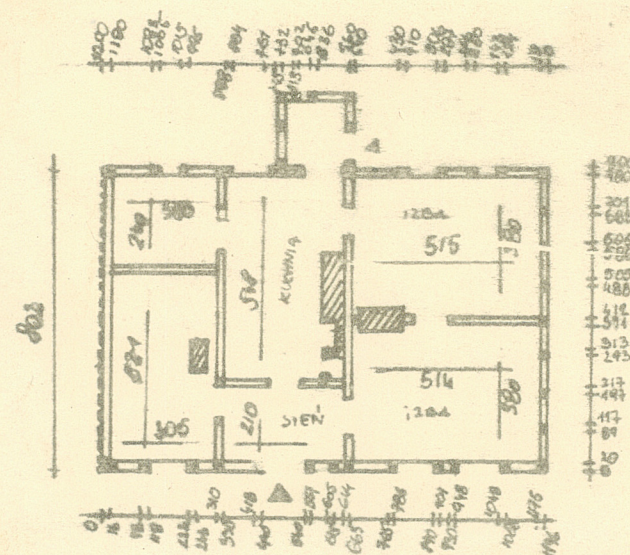
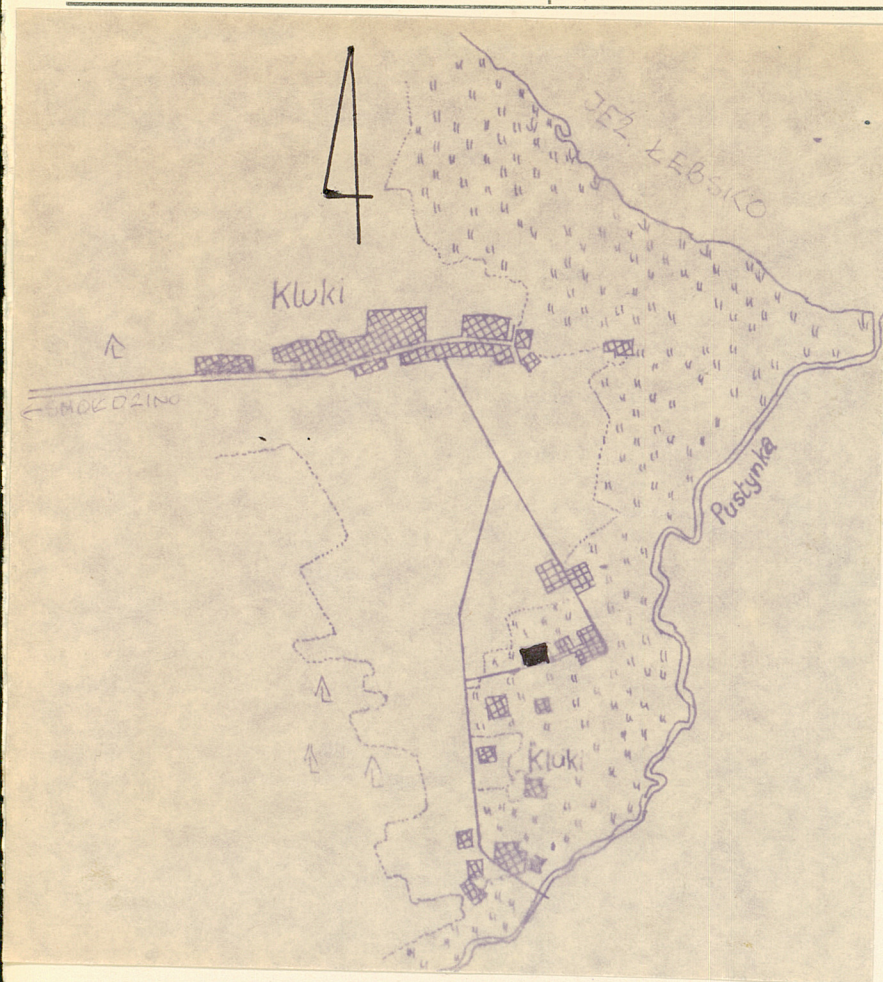
KLUKI ŻELESKIE nr 6

2. Obiekt (nazwa jak w karcie)

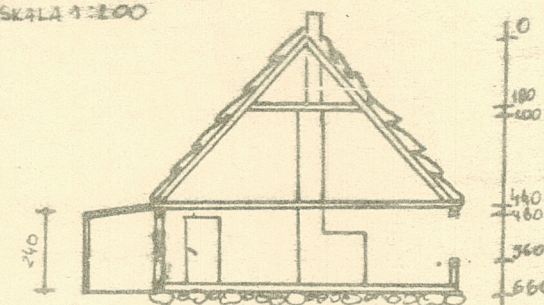
BUDYNEK MIESZKALNY

3. Zawartość wkładki (nazwa obiektu lub materiału uzupełniającego)

rzut przyziemia, przekrój, sytuacja, orientacja



SKALA 1:200



Wkładkę założył: Henryk Soja, maj 1981 r.

(imię, nazwisko, data)

Miejsce przechowywania negatywów: BDZ/Skupsk

Jedn. Wyd. Akcyd. Olsztyn zam. 1299/S/78  
GZGraf. ZP. Ostróda zam. 1040 n. 20000



Właśc. ODZ 1978 r.



1. CHŁOPIA MIESZKAŁNA
2. BUDYNEK INWENTARSKI
3. STODOKA
4. OKÓLNIA
5. STODOKA
6. BUDYNEK NA  
NARZĘDZIA
7. CHLEW

SKALA 1:500

