

A B C D E F G H I J K L Ł M N O P R S T U V W X Y Z

Nr 4473
POMORSKIE

1. Obiekt

BUDYNEK MIESZKALNY ob.HOTEL "ATENA" I RESTAURACJA

2. Czas powstania
pocz.XXw.

3. Miejscowość

S Ł U P S K

4. Adres ul.Kilińskiego 7

dz.nr 736/1

nr hipoteczny

5. Przynależność administracyjna

województwo śląskie

gmina m.Ślupsk

6. Poprzednie nazwy miejscowości

niem.Stolp in Pom.

7. Przynależność administracyjna
przed 1 VI 1975

województwo koszalińskie

powiat Ślupsk

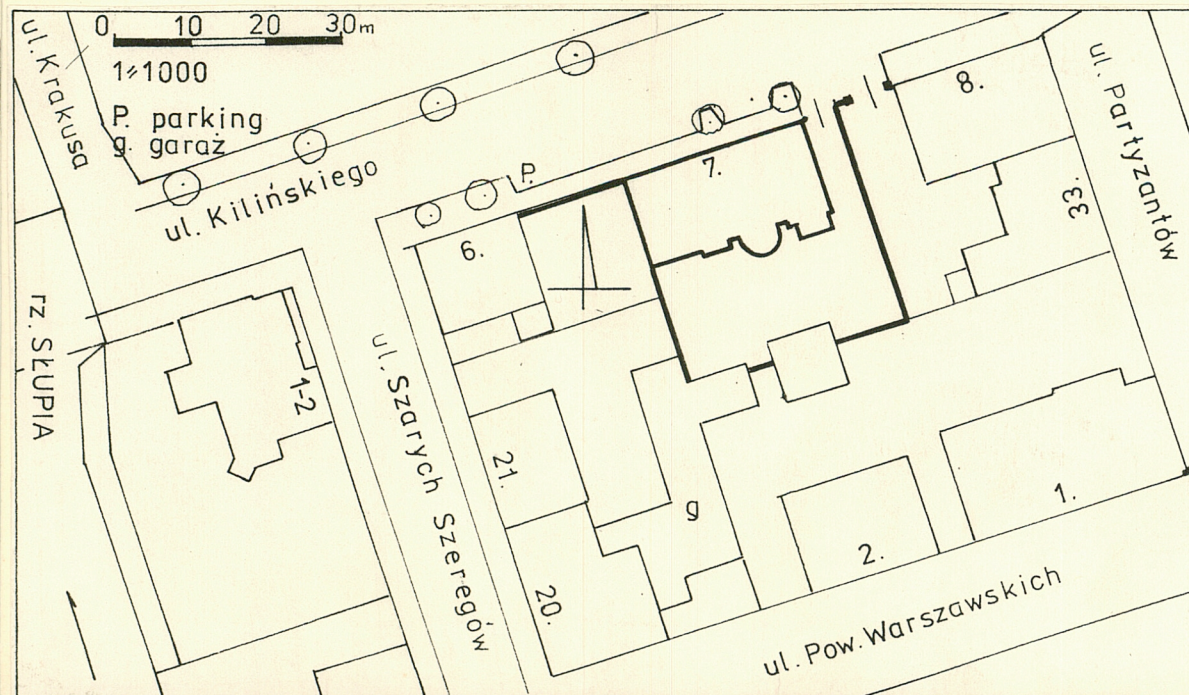
8. Właściciel i jego adres

Skarb Państwa
Urząd Rejonowy
ul.Szarych Szeregów SŁUPSK

9. Użytkownik i jego adres

10. Rejestr zabytków

Nr A-339 data 22.12.1995r.



Budynek **położony** w prwobrzeżnej części miasta, ok. 80m od brzegu rzeki Słupii i ok. 500 m na północ od centrum miasta. Budynek usytuowany w południowej pierzei ulicy Kilińskiego, w luźnej zabudowie, fasadą zwrócony w kierunku pn.-zachodnim. Posadowiony na kwadratowej działce, zajmuje jej pn.-zachodnią część. Działka ogrodzona ze wszystkich stron ceglanym murem. Od ulicy brama wjazdowa na posesję. Do pd.-wschodniej granicy działki przylegają garaże i budynek stacji transformatorowej.

Budynek **murowany** z cegły, otynkowany, dekoracja wykonana w tynku. **Strop** nad piwnicami ceramiczny, odcinkowy i typu Kleina; nad sienią w I kondygnacji sklepienie beczkowe z dekoracją kasetonową wykonaną w tynku; nad innymi pomieszczeniami II-III kondygnacji stropy drewniane, belkowe z podsufitką. **Więźba dachowa** drewniana, płatwiowo-kleszczowa. **Pokrycie dachu** - blacha ocynkowana, papa. **Posadzka** w piwnicach z płytek lastrico i terrakoty - wtórna; w pomieszczeniach wyższych kondygnacji podłoga "biała", pierwotna, parkiet układany w jodełkę - wtórny, posadzka z płytek glazurowanych i terrakotowych - wtórna. **Schodyzew.** przy elewacji tylnej: cementowe, zabiegowe, balustrada z metalowych rur, współczesna oraz granitowe, 1-biegowe, balustrada j.w. **Schodywew.:** do piwnic, drewniane i granitowe, zabiegowe; główne, drewniane, zabiegowe, balustrada drewniana z prostych szczeblin i płycin, słupki okrągły, żłobkowany; na poddasze, drewniane, zabiegowe, balustrada drewniana, tralkowa - tralki wysmukłe. **Drzwizew.** współczesne: w fasadzie, plastikowe, 2-skrzydłowe z zamkniętym łukiem pełnym nadświetlem, ramowo-płycinowe, górne płyciny szklone oraz w elewacji tylnej, drewniane, 1-skrzydłowe z prostokątnym nadświetlem i bez, ramowo-płycinowe, płyciny klepkowe. **Drzwiwew.:** do sali bankietowej w I kondygnacji, drewniane, 2-skrzydłowe, ramowo-płycinowe, ościeżyna pełna; pozostałe współczesne z płyty wiórowej, 1-i 2-skrzydłowe. **Okna** drewniane: na klatce schodowej, krosnowe, 3-dzielne, 2-poziomowe, górne skrzydła witrażowe - bordiura z motywem stylizowanych liści akanthu; skrzynkowe 1-2-i 3-dzielne, 2-poziomowe, słupki i ślepię dekorowane wałkami, w krzyżu motyw nakładających się kół; okna częściowo wymienione współcześnie głównie w elewacji tylnej.

Budynek **na planie** wydłużonego prostokąta z dwoma, niesymetrycznie rozmieszczonymi ryzalitami i apsydą od pd.-wschodu. Budynek 2,5-traktowy oraz 2-traktowy w części wschodniej. Na 1 osi fasady wejście główne, dalej sień i klatka schodowa. W elewacji tylnej dwa dodatkowe wejścia.

Bryła zwarta. Budynek II-kondygnacyjny, podpiwniczony z użytkowym poddaszem, nakryty dachem mansardowym z lukarnami - lukarny pojedyncze lub podwójne z trójkątnymi naczółkami. Ryzalit środkowy w elewacji tylnej I-kondygnacyjny zwieńczony balkonem, apsyda I-kondygnacyjna nakryta dachem stożkowym, ryzalit boczny II-kondygnacyjny, nakryty dachem płaskim.

Budynek przy dawnej Praesidentenstr. 7. W 1.30-tych XXw. ulica nosiła nazwę Hindenburgstr. Z planu Słupska z 1933r. wynika, że zmienił się wówczas numer domu - był to budynek nr 6.

W książce adresowej z 1916r. jako właściciel domu podany jest Albin Schlueter - kupiec. Budynek zajmowała też lokatorka Lina Dallmann - rentierka.

Budynek pierwotnie posiadał ryzalit środkowy przy pn.-wsch. elewacji bocznej. Współcześnie do elewacji tylnej dobudowano I-kondygnacyjny ryzalit i utworzono loggię. Wnętrze domu zostało prawie całkowicie przebudowane na potrzeby kasy i bursy Podoficerskiej Szkoły MO. W 1991r. budynek został oddany w najem i mieści obecnie restaurację i hotel "Ate-na".

Dom wybudowany w nawiązaniu do architektury empire.

14. Kubatura 4.752 m ³	15. Powierzchnia użytkowa 845,4 m ²	16. Przeznaczenie pierwotne mieszkalne	17. Użytkowanie obecne hotel, restauracja
18. Prace budowlane i konserwatorskie, ich przebieg i dokumentacja 1969r. - wymiana pokrycia dachu z dachówki karpiówki na blachę, wymiana podłóg i stolarki drzwiowej i częściowo okiennej 1991-95r. - remont elewacji, remont wnętrz		19. Stan zachowania (fundamenty, ściany zewnętrzne, ściany wewnętrzne, sklepienia, stropy, konstrukcje dachowe, pokrycie dachu, wyposażenie i instalacje) Stan zachowania wszystkich elementów dobry.	
		20. Najpilniejsze postulaty konserwatorskie	

21. Akta archiwalne (rodzaj akt, numer i miejsce przechowywania)

22. Biblioteka

SŁUPSK - dokumentacja naukowo-historyczna miasta-
część prawobrzeżna.red.Cz.Betlejewska.
t.XII,Gd.-Śl.1990,s.746,il.s.747

23. Źródła ikonograficzne i fotografia (rodzaj, miejsce przechowywania, sygnatury)

24. Uwagi różne

25. Opracował

tekst.....Dorota Cieślik XII.1995r.

imię, nazwisko, data, podpis

plany, rysunki.....Dorota Cieślik XII.1995r.

imię, nazwisko, data, podpis

zdjęcia fotogr.....Dorota Cieślik XII.1995r.

imię, nazwisko, data, podpis

miejsce przechowywania negatywów.....PSOZ Słupsk

KARTA PO WYPEŁNIENIU PODLEGA OCHRONIE NA PODSTAWIE PRZEPISÓW PRAWA AUTORSKIEGO

26. Adnotacje o inspekcjach, informacje o zmianach (daty, imiona i nazwiska wypełniających)

27. Załączniki

1. Miejscowość SŁUPSK	2. Obiekt (nazwa jak w karcie) bud.mieszk.ul.Kilińskiego 7	3. Zawartość wkładki (nazwa obiektu lub materiału uzupełniającego) opis c.d.
--------------------------	---	---

Elewacja frontowa (pd.-zach.) 10-osiowa. Na 1 osi zamknięty łukiem pełnym otwór drzwiowy, ujęty architektonicznym portalem - kanelowane pilastry o głowicach z pasem dekoracji roślinnej-ob. słabo widoczna, podtrzymujące proste belkowanie z pasem astragalu i łuk obwiedziony analogicznym belkowaniem. Na 3-5 osi II kondygnacji wykusz o podstawie prostokąta na 4 wspornikach dekorowanych astragalem i prostymi, prostokątnymi płycinami. Otwory okienne wykusza na 3 i 5 osi, o wykroju wydłużonego prostokąta, na 4 osi prostokątna wnęka okienna. Wykusz podzielony lizenami na wysokich cokołach, dekorowanych w górnej części poziomą płyciną z płaskorzeźbą przedstawiającą leżącego psa (2 narożne lizeny) i parę czapli (lizeny środkowe) oraz pionową płyciną ozdobioną pękiem dzwonek, winnym gronem, parą ptaków (papug?), maszkaronem. Płycinowe podokienniki okien wykusza dekorowane pośrodku puttami trzymającymi girlandy i ornamentem małżowinowym. Nad otworami okiennymi wykusz dekorowany fryzem z motywem serc i podzielony gzymsem podokiennym i wieńczącym. Nad wykuszem 3-osiowa wystawka - otwory okienne o wykroju wydłużonego prostokąta, na środkowej osi wnęka. Wystawka podzielona pilastrami tokańskimi i zwieńczona trójkątnym frontonem - w tympanonie półkolisty otwór okienny. Otwory okienne elewacji o wykroju wydłużonego prostokąta, na 2 osi szersze, na 8-10 osi większe zgrupowane po trzy. Pod oknami 2, 6, 7 i 9 osi wazony z dekoracją wstęgową. Elewacja podzielona między 1 i 2, 2 i 3, 5 i 6, 7 i 8 osi i w narożu doryckimi pilastrami w wielkim porządku z pasem astragalu między trzonem, a głowicą. W I kondygnacji, pod wspornikami wykusza lizeny, dekorowane w górnej części muszlą i rogami obfitości.

Elewacja boczna (pn.-wsch.) 5-osiowa w I kondygnacji, 2-osiowa w II kondygnacji. Otwory okienne o wykroju wydłużonego prostokąta. Na 1 osi ryzalit elewacji tylnej - otwór okienny mały, ryzalit cofnięty w stosunku do pozostałej części elewacji. Na 2 i 3 osi otwory wąskie, zgrupowane blisko siebie, na 4 osi mały otwór, na 5 osi szeroki. W II kondygnacji otwór szerszy na 2 osi. Elewacja w narożnikach i między otworami 4 i 5 osi I kondygnacji i za otworem 5 osi, podzielona lizenami w wielkim porządku. Nad otworem 2 osi w II kondygnacji 2-osiowa wystawka zwieńczona trójkątnym frontonem - otwory okienne o wykroju wydłużonego prostokąta.

Elewacja tylna (pd.-wsch.) 11-osiowa w I kondygnacji, 8-osiowa w II kondygnacji. Na 3 osi I kondygnacji ryzalit zwieńczony loggią - balustrada drewniana, pełna z szerokich desek. Otwór okienny ryzalitu o wykroju leżącego prostokąta. Na 5-9 osi apsyda. Na 11 osi II-kondygnacyjny ryzalit - w I kondygnacji duży otwór okienny zamknięty łukiem pełnym, w II kondygnacji mały o wykroju zbliżonym do kwadratu. Na 4 i 10 osi prostokątne otwory drzwiowe. Otwory okienne elewacji o wykroju wydłużonego prostokąta - na 1 osi szersze, a na 10 osi w II kondygnacji węższe od pozostałych. Elewacja podzielona lizenami w wielkim porządku w narożniku i między otworami 1, 2 i 3 osi, lizenami w II kondygnacji między otworami 4-6 osi, apsyda podzielona pilastrami tokańskimi.

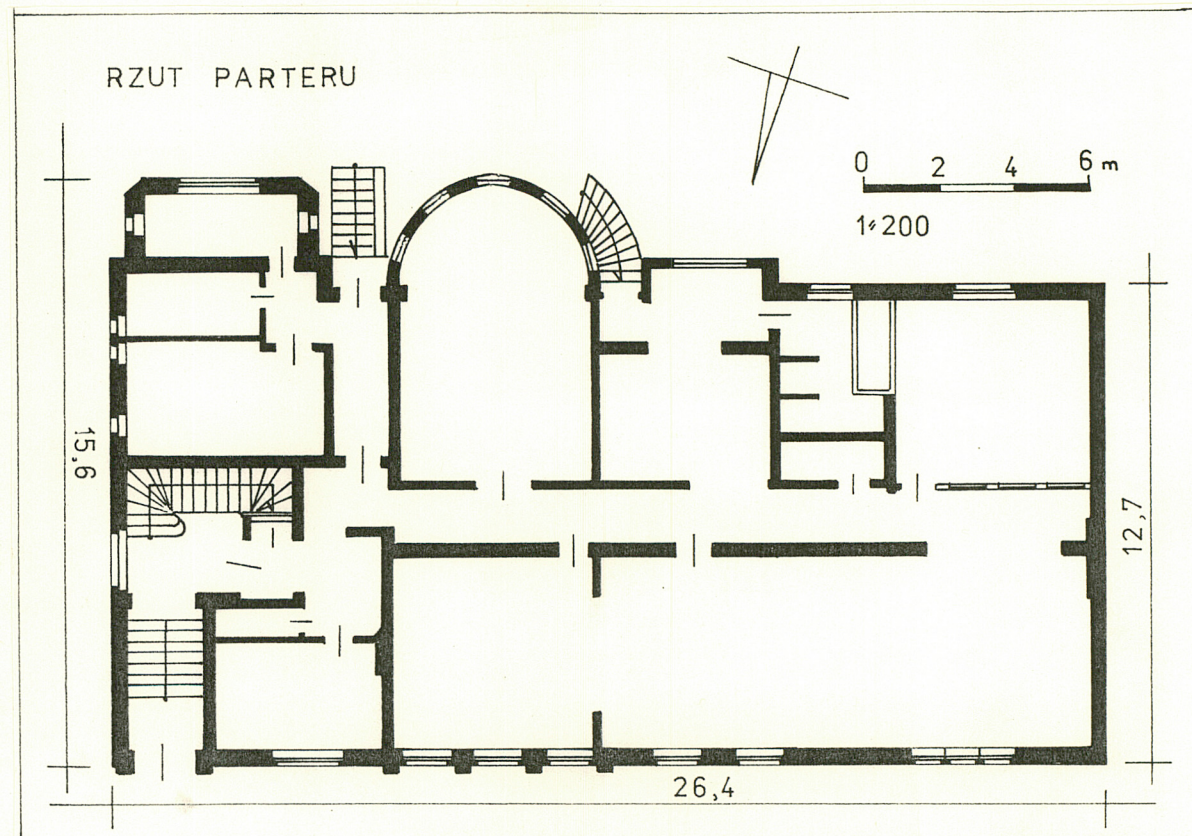
Elewacja boczna (pd.-zach.) - ślepa, podzielona 4 lizenami. W partii dachu trapezowaty, zamknięty trójbokiem szczyt.

Instalacje - elektr., wod.-kan., gaz., c.o. z własnej kotłowni

Wkładkę założył: Dorota Cieślik XII.1995r.
(imię, nazwisko, data)

PSOZ Słupsk

Miejsce przechowywania negatywów:



1. Miejscowość

SŁUPSK

2. Obiekt (nazwa jak w karcie)

bud.mieszk.ul.Kilińskiego 7

3. Zawartość wkładki (nazwa obiektu lub materiału uzupełniającego)

zdjęcia



1.



2.



3.



4.

- 1.Fasada
- 2.Elewacja boczna pd.-zach.
- 3.Elewacja boczna pn.-wsch.
- 4.Frag.elewacji tylnej

Dorota Cieślik XII.1995r.

Wkładkę założył:
(imię, nazwisko, data)

PSOZ Słupsk

Miejsce przechowywania negatywów:

Z-d Poligr. Jan Jasiński W-wa, ul. Wolna 13, tel. 12-43-83

Wzór ODZ 1978 r.



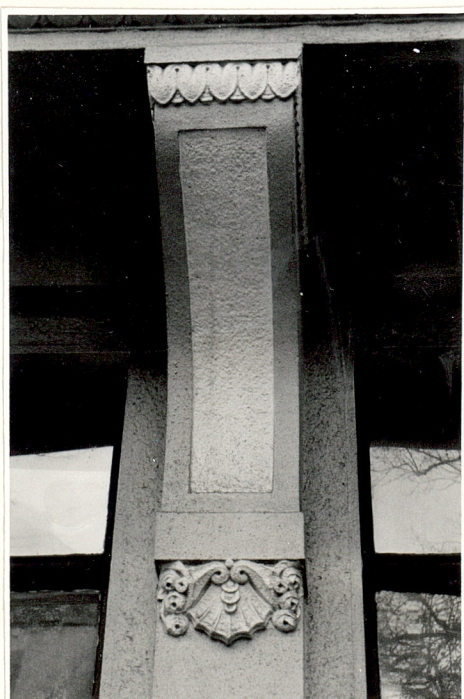
5.



6.



7.



8.



9.



10.

5. Frag. elewacji tylnej

6. Wykusze fasady

8. Wspornik wykusza

9. Podokiennik na 3 osi wykusza

10. Portal w fasadzie

1. Miejscowość SŁUPSK	2. Obiekt (nazwa jak w karcie) bud.mieszk.ul.Kilińskiego 7	3. Zawartość wkładki (nazwa obiektu lub materiału uzupełniającego) zdjęcia
--------------------------	---	---



11.



13.



12.



15.



14.

- 11.12. Dekoracja fasady
13. Pilaster fasady
14. Klatka schodowa
15. Poręcz w sieni

Dorota Cieślik XII.1995r.

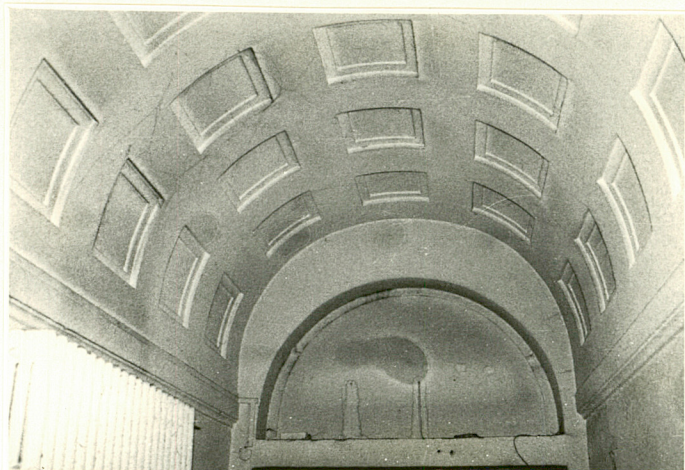
Wkładkę założył:
(imię, nazwisko, data)

PSOz Słupsk

Miejsce przechowywania negatywów:

Z-d Poligr. Jan Jasiński W-wa, ul. Wolna 13, tel. 12-43-83

Wzór ODZ 1978 r.



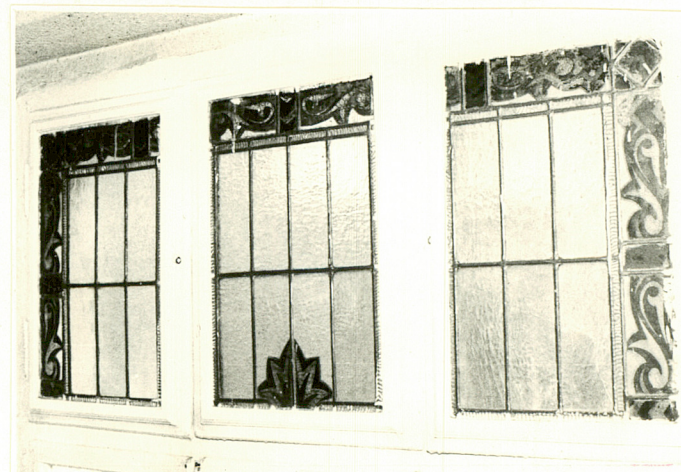
16.



17.



18.



19.

16, Sklepienie w sieni
17.18. Dek. sztukatorska stropu
klatki schod.
19. Okno na klatce schodowej