

OŚRODEK DOKUMENTACJI
ZABYTKÓW W WARSZAWIE
KARTA EWIDENCYJNA ZABYTKÓW
ARCHITEKTURY I BUDOWNICTWA

A

B

C

D

E

F

G

H

I

J

K

L

Ł

M

N

O

P

R

S

T

U

V

W

X

Y

Z

Nr

4448

1. Obiekt

DOM MIESZKALNY – UL. HENRYKA POBOŻNEGO 5

2. Czas powstania

pocz. XXw.
przed 1905r.

3. Miejscowość

SŁUPSK

4. Adres

ul. Henryka Pobożnego 5

nr hipoteczny
działka nr 221/1 obręb 13

5. Przynależność administracyjna

województwo POMORSKIE
powiat SŁUPSKI
gmina SŁUPSK

6. Poprzednie nazwy miejscowości

niem. do 1945 r. – Stolp in Pom.

7. Przynależność administracyjna
przed 1. VI .1975r.woj. koszalińskie, powiat słupski
do 1. I .1999 r.
woj. słupskie, powiat słupski

8. Właściciel i jego adres

- Gmina Miejska Słupsk,
Pl. Zwycięstwa 3
- użytkownik wieczysty:
trzech współwłaścicieli prywatnych
- administracja:
Przedsiębiorstwo Gospodarki
Mieszkaniowej w Słupsku

9. Użytkownik

jak wyżej

10. Rejestr zabytków



Elewacja frontowa- zachodnia



Ulica Henryka Pobożnego d. Quebben Str. powstała w wyniku zlikwidowania około XVIII w. wschodniego ramienia rzeki Słupi płynącej w kierunku północnym. Zarys ulicy potwierdzają mapy z I poł XIX w. oraz mapa autorstwa Zenke z 1870 r., gdzie również widoczne są wytyczone ulice Partyzantów i Sądowa.

Zabudowa ulicy Henryka Pobożnego pojawiła się już w latach 70-tych XIXw., jednakże większość powstała na pocz. XXw. Przeważa zabudowa o stylizacji historyzującej. Kamienica nr 5 należała do rodziny o nazwisku Manske, która wynajmowała lokale mieszkalne. W książce adresowej z 1915r. figuruje jako właścicielka Hulda Manske-wdowa, w 1938r. Frida Manske.

Budynek nr 5 utrzymany jest w charakterze neorenesansowym. Od II wojny światowej budynek przypuszczalnie nie stracił swoich pierwotnych elementów dekoracyjnych.

Dom mieszkalny (kamienica) **położony** poza obrębem miasta lokacyjnego, w prawobrzeżnej, najstarszej części miasta, w obrębie Śródmieścia, na terenie określonym w materiałach ikonograficznych jako Stare Miasto (Alte Stadt). Nieruchomość nr 5 przy ul. Henryka Pobożnego to budynek wolnostojący lecz w półzwartej zabudowie ulicy. Znajduje się w zachodniej pierzei ulicy, fasadą zwrócony w kierunku wschodnim. Od strony północnej sąsiaduje z budynkiem nr 4, od południowej z budynkiem gospodarczym. **Ściany** budynku murowane z cegły, elewacja frontowa w okładzinie z czerwonej cegły klinkierowej z dekoracją w narzucie tynkowym, pozostałe elewacje otynkowane. Ściany działowe z cegły. **Stropy** nad piwnicą i nad klatką schodową ceramiczne, odcinkowe. Stropy między kondygnacjami drewniane belkowe. **Wieżba dachowa** drewniana o konstrukcji płatwiowo kleszczowej. **Pokrycie dachu** bitumiczne - papa na lepiku. **Posadzki**: w piwnicach wylewka betonowa, przy wejściu głównym oraz przy wyjściu na podwórkę posadzka z kwadratowych płytek ceramicznych w kolorze żółtym i czarnym, układane w karo. W mieszkaniach pierwotne podłogi z desek i wtórne parkiety drewniane i panele, w kuchni i łazienkach podłogi wtórne z płytek ceramicznych lub z paneli. **Schody** zewnętrzne kamienne; wewnętrzne: drewniane w sieni i przy zejściu na podwórkę. Schody w sieni drewniane jednobiegowe proste z toczoną drewnianą balustradą zamocowaną w ścianie. Klatka schodowa drewniana, dwubiegowa o konstrukcji policzkowej z ażurową balustradą z pierwotnymi toczonymi słupkami uzupełniona wtórnymi prostymi słupkami. **Stolarka drzwiowa** w większości pierwotna, drzwi wejściowe do kamienicy wtórne, drewniane o konstrukcji ramowo płycinowej z naświetlem zamkniętym łukiem odcinkowym. Drzwi na podwórkę pierwotne jednoskrzydłowe o konstrukcji ramowo płycinowej na zawiasach pasowych z prostokątnym naświetlem. Drzwi w sieni dwuskrzydłowe o konstrukcji ramowo płycinowej na zawiasach czopowych z miedzianymi uchwyty, z przeszklonymi górnymi płycinami oraz z naświetlem zamkniętym łukiem odcinkowym. Drzwi do piwnicy jednoskrzydłowe o konstrukcji deskowo listwowej na zawiasach pasowych z prostokątnym naświetlem oraz z przeszkloną górną płyciną z fakturą we wzory kwiatowe. Stolarka drzwiowa w piwnicy wtórna deskowo listwowa na zawiasach pasowych. Drzwi do lokali oraz w mieszkaniach pierwotne, drewniane jednoskrzydłowe o konstrukcji ramowo płycinowej pełne na zawiasach czopowych. **Stolarka okienna** w większości wtórna drewniana i z pcv, okna dwudzielne jednopoziomowe lub dwudzielne dwupoziomowe, na poddaszu jedno- i dwudzielne. W elewacji frontowej zachowane trzy drewniane okna pierwotne o konstrukcji skrzynkowej dwudzielne dwupoziomowe ze żłobkowym ślaniem i słupkiem zwieńczonym dekoracją w kształcie konsolki w górnym i dolnym podziale okna. Na klatce schodowej okna o konstrukcji krosnowej dwudzielne dwu- i trzypoziomowe zamykane zakrętką motylkową. **Rzut** budynku na planie prostokąta, ściętego pod kątem 60° od strony północnej na całej długości ściany szczytowej. Kamienica dwu i pół traktowa. Wejście do kamienicy i komunikacja pionowa (klatka schodowa) oraz wyjście na podwórkę względem elewacji frontowej na jej osi symetrii. Narożnik elewacji po stronie północnej lekko ścięty. Na półpiętrach pomieszczenia pierwotnie służące jako toalety. Plan funkcjonalny kamienicy zmieniony w nieznaczny sposób, w tylnym trakcie wprowadzone podziały w celu uzyskania powierzchni łazienkowych. **Bryła**: kamienica podpiwniczona, III - kondygnacyjna z poddaszem użytkowym w północnej części budynku, dach dwuspadowy wtórny. **Elewacja wschodnia (frontowa)** 7-mio osiowa. W I-szej kondygnacji na 1-3 i 5-7-mej osi otwory okienne o wykroju wydłużonego prostokąta, na 4-tej osi prostokątny otwór drzwiowy zamknięty łukiem odcinkowym. W pozostałych kondygnacjach na wszystkich osiach otwory okienne o wykroju wydłużonego prostokąta. Na poziomie piwnic na 1-3-ciej i 5-7-mej osi kwadratowe otwory okienne. Nad III-cią kondygnacją na 1-4-tej osi niewielkie otwory okienne o wykroju kwadratu oraz na 5-7-mej osi kwadratowe otwory okienne części użytkowej poddasza. Elewacja na poziomie piwnic i nad oknami III-ciej kondygnacji otynkowana, pozostała powierzchnia w okładzinie z czerwonej cegły klinkierowej, pionowe krawędzie elewacji boniowane (elementy otynkowane). Gzyms pasowy oddzielający poziom piwnic i parteru, I-szą i II-gą kondygnacją oraz nad III-cią kondygnacją. Otwór wejścia głównego do budynku zaakcentowane pilastrami z dekoracją geometryczną oraz zwieńczony tympanonem. Otwory okienne elewacji ujęte w wąskie opaski o przekroju schodkowym. Na poziomie I-szej kondygnacji płaski gzyms pod parapetami otworów okiennych wraz z umieszczoną poniżej płaską dekoracją w postaci dwóch trójkątów w skrajnych częściach gzymsu. Nad otworami okiennymi dekoracja naścienna w kształcie łuku z zaakcentowanym zwornikiem i skrajnymi elementami łuku.

<p>14. Kubatura</p> <p>3127 m³</p>	<p>15. Powierzchnia użytkowa</p> <p>498 m²</p>	<p>16. Przeznaczenie pierwotne</p> <p>dom mieszkalny</p>	<p>17. Użytkowanie obecne</p> <p>dom mieszkalny</p>
<p>18. Prace budowlane , ich przebieg i dokumentacja</p> <p>1987 r. – wymiana stolarki okiennej w piwnicy</p> <p>1992 r. – wymiana frontowych drzwi wejściowych do budynku</p> <p>1996 r. – remont kapitalny dachu – nadbudowa</p> <p>– malowanie klatki schodowej</p> <p>– wymiana instalacji gazowej</p> <p>2000 r. – wymiana tynku elewacji tylnej</p> <p>2001 r. – remont klatki schodowej</p> <p>2003 r. – wymiana podłogi w kuchni i pokojach w lokalach nr 4 i 5</p>		<p>19. Stan zachowania (fundamenty, ściany zewnętrzne, ściany wewnętrzne, sklepienia, stropy, konstrukcje dachowe, pokrycie dachu, wyposażenie i instalacje)</p> <p>Ogólny stan budynku dobry. W elewacjach i na klatce schodowej ubytki tynku.</p> <p>20. Najpilniejsze postulaty konserwatorskie</p> <p>Renowacja elewacji budynku z uczytelnieniem elementów dekoracji architektonicznej.</p> <p>Remont klatki schodowej.</p>	

21. Akta archiwalne (rodzaj akt, numer i miejsce przechowywania)

22. Bibliografia

1. „Dokumentacja naukowo – historyczna miasta Słupska” pod redakcją Czesławy Betlejewskiej, Gdańsk 1990 r., w zasobach WUOZ w Gdańsku Delegatura w Słupsku
2. „Adressbuch Stolp”, roczniki: 1915, 1916, 1925, 1938.
3. „Style w architekturze”, Wilfried Koch, Świat Książki, W-wa 1996 r.

23. Źródła ikonograficzne i fotografie (rodzaj, miejsce przechowywania)

„General-Karte von der Stad Stolp nach dem Zenkeschen Plane”, 1875r.A.Müller,
Muzeum Pomorza Środkowego w Słupsku
Plan miasta Słupska z 1847 r., Knacke, Muzeum Pomorza Środkowego w Słupsku
Plan miasta z 1911r., WUOZ w Gdańsku Delegatura w Słupsku

24. Uwagi różne

25. Opracował

tekst mgr inż. arch. Marcin Palacz

plany, rysunki j.w.

zdjęcia fotograficzne j.w.

miejsce przechowywania negatywów:

W formie nośnika elektronicznego – WUOZ w Gdańsku Delegatura w Słupsku

Środki na wykonanie karty przekazane zostały z budżetu
Pomorskiego Wojewódzkiego Konserwatora Zabytków w Gdańsku

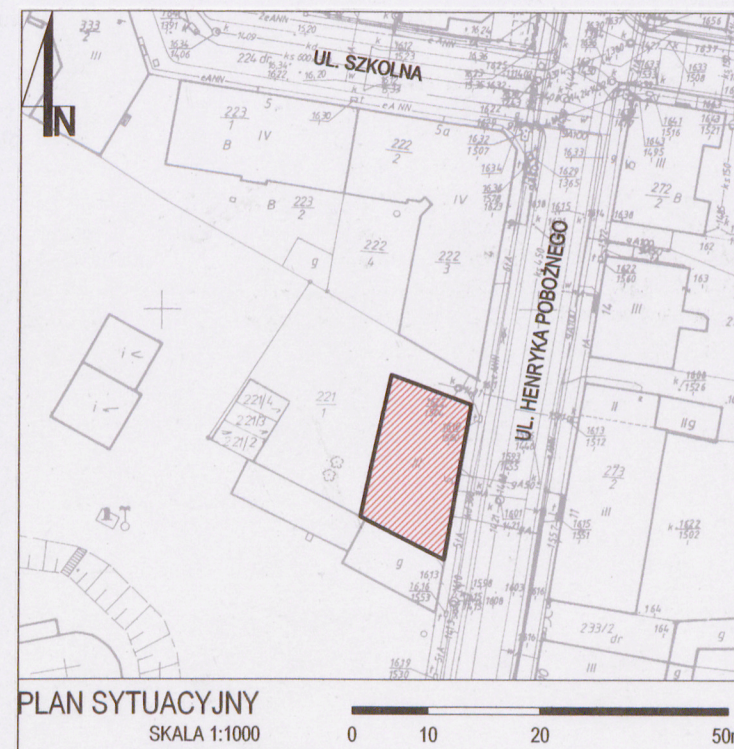
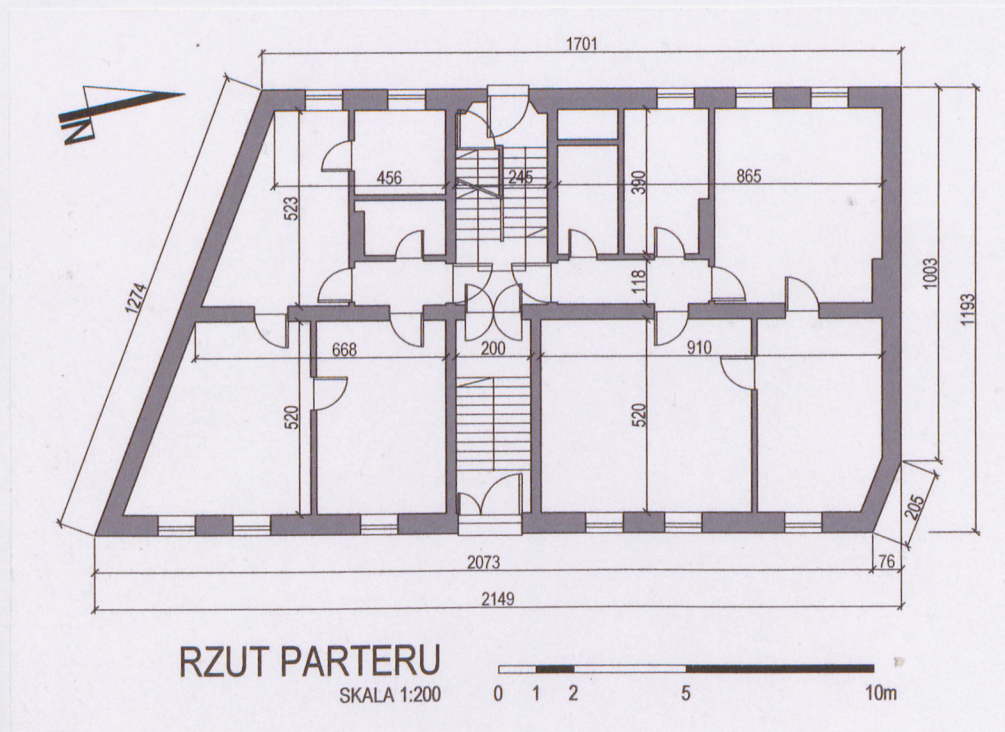
Karta po wypełnieniu podlega ochronie na podstawie przepisów prawa autorskiego.

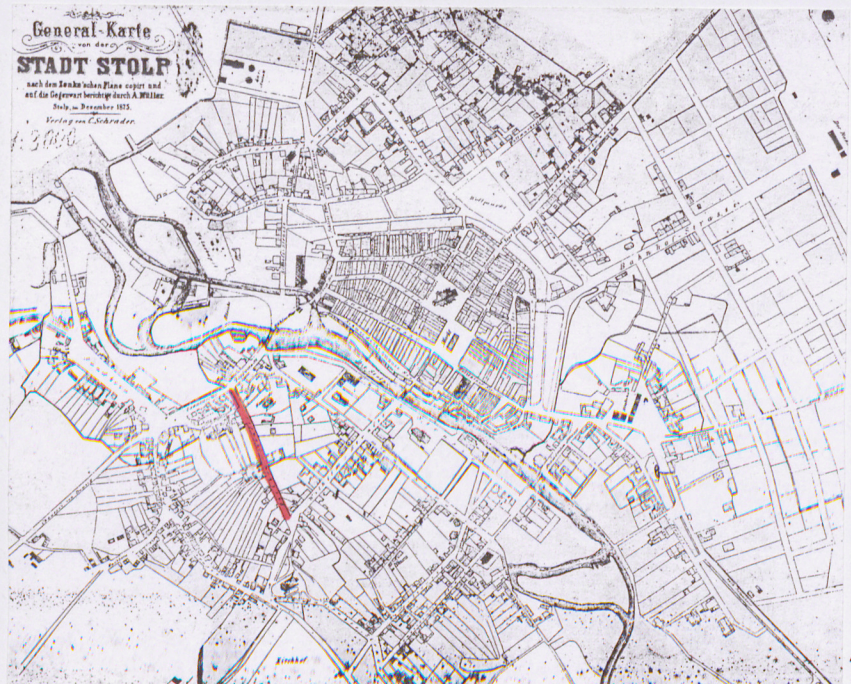
26. Adnotacje o inspekcjach, informacje o zmianach (daty, imiona i nazwiska wypełniających)

27. Załączniki
wkładki nr 1- 2

1. Miejscowość	2. Obiekt (nazwa jak w karcie)	3. Zawartość wkładki (nazwa obiektu lub materiału uzupełniającego)
SŁUPSK	ul. Henryka Pobożnego 5	c.d. części opisowej i dokumentacja archiwalna

W II-giej kondygnacji otwory okienne z obramieniem uszaty z poziomym naczółkiem oraz z prostokątnymi podokiennikami z zaznaczonymi wypukłymi płycinami. Nad naczółkami dekoracja naścienna w kształcie łuku z zaakcentowanym zwornikiem i skrajnymi elementami łuku. Otwory okienne III-ciej kondygnacji z obramieniem uszaty z poziomymi naczółkami oraz z prostokątnymi płaskimi podokiennikami. Pod parapetami gzyms, poniżej płaska dekoracja w kształcie zbliżonym do półkola po zewnętrznych stronach gzymsu. Pomiędzy otworami okiennymi II i III-ciej kondygnacji, na poziomie dolnej krawędzi otworów okiennych płaska dekoracja imitująca gzyms pasowy. **Elewacja zachodnia (tylna)** 7-mio osiowa. W I-szej kondygnacji na 1-3-ciej oraz 6-7-mej otwory okienne o wykroju wydłużonego prostokąta, na 4-tej osi niewielki otwór okienny o wykroju prostokąta (toaleta na półpiętrze) oraz na 5-tej osi prostokątny otwór drzwiowy. Na poziomie piwnic pod otworami okiennymi parteru na 1-3-ciej i 6-7-mej osi otwory okienne o wykroju kwadratu. W II i III-ciej kondygnacji na 1-3 i 5-7-mej osi elewacji otwory okienne o wykroju wydłużonego prostokąta, na 4-tej osi niewielkie otwory okienne o wykroju kwadratu. W poziomie poddasza użytkowego nad 1,2 i 3-cią osią otwory okienne o wykroju kwadratu, na 4-tej i 6-7-mej osi niewielkie kwadratowe otwory okienne, na 5-tej osi otwór okienny klatki schodowej o wykroju wydłużonego prostokąta. Brak gzymsów lub dekoracji elewacji. **Elewacje północna i południowa** (elewacje szczytowe) bez otworów okiennych gzymsów i dekoracji. **Wnętrze:** dekoracja wnętrza budynku uległa zniszczeniu, zachowała się jedna dekoracja sufitowa w kształcie koła z dekoracją kwiatową w pomieszczeniu traktu frontowego na parterze budynku. **Wyposażenie:** zachowane w nieznaczej ilości klamki wraz z szyldami stolarki drzwiowej. Pierwotne piece przemurowano. **Instalacje:** wod.-kan, gaz, co, elektryczna.





1.



2.

3.



1. Plan miasta Słupsk z 1875r., A.Müller
2. Plan miasta Słupsk z 1874r., Knacke
3. Plan miasta Słupsk z 1911r.
4. Elewacja tylna – wschodnia



4.

1. Miejscowość	2. Obiekt (nazwa jak w karcie)	3. Zawartość wkładki (nazwa obiektu lub materiału uzupełniającego)
SŁUPSK	Dom mieszkalny - ul. Henryka Pobożnego 5	Dokumentacja fotograficzna



1.



2.



3.



5.

1. Wejście główne do budynku
2. Drzwi wejścia głównego
3. Okno I-szej kondygnacji
4. Okna II-giej kondygnacji
5. Okno III-ciej kondygnacji
6. Dekoracja sufitowa na parterze



4.



6.



1.



2.



3.



4.

1. Drzwi wewnętrzne w sieni
2. Drzwi wyjściowe na podwórko
3. Drzwi do piwnicy
4. Drzwi wejściowe do mieszkania

5. Balustrada klatki schodowej
6. Szyld i gałka drzwi wejściowych do lokalu
7. Szyld i klamka drzwi w mieszkaniu
8. Drzwi w mieszkaniu



5.



6.



7.



8.