

A B C D E F G H I J K L Ł M N O P R S T U V W X Y Z

Nr

4890  
POMORSKIE

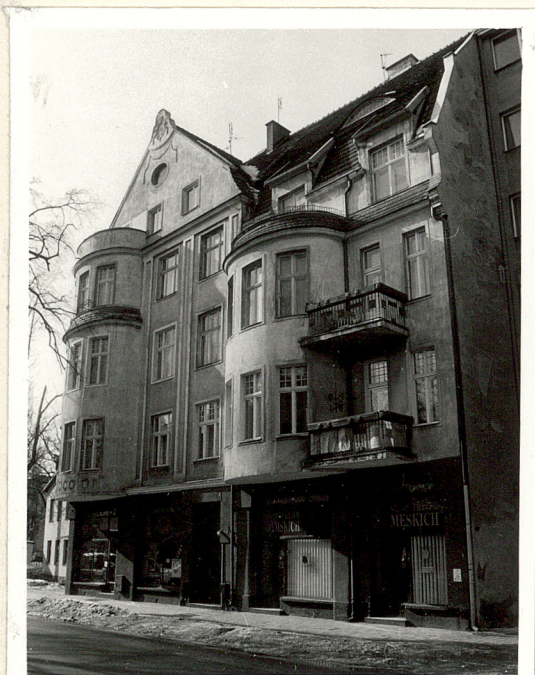
1. Obiekt DOM MIESZKALNY ( KAMIENTICA )

2. Czas powstania  
1911-1916 r.

3. Miejscowość  
S O P O T

11. Zdjęcia, rzut, przekrój, sytuacja, orientacja

FOT. 2



FOT. 1

4. Adres  
ul. Grunwaldzka 4/6  
KW 2511, 2512, 7105, 7161,  
nr hipoteczny 7185  
działka 21/2, rejestr gr. 3069

5. Przynależność administracyjna  
województwo gdańskie  
gmina Miasto Sopot  
pow. miejski

6. Poprzednie nazwy miejscowości  
słow. (XIII w.) - Sopoth  
Sopot  
pol. (XIX w.) - Copoty, Sopoty  
niem. Zoppot

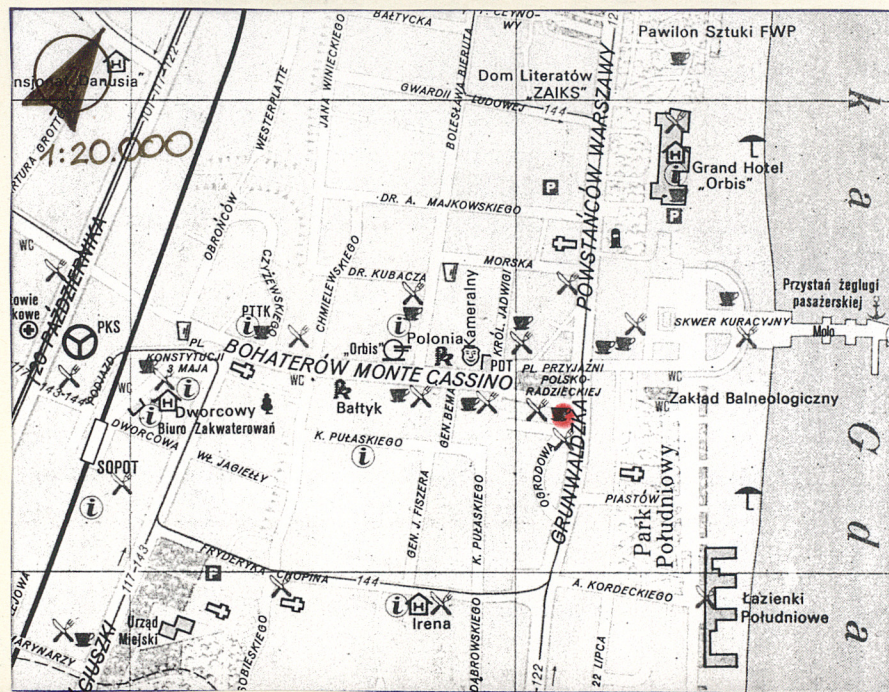
7. Przynależność administracyjna  
przed 1 VI 1975  
województwo gdańskie  
powiat -

8. Właściciel i jego adres  
1. Gmina Miasta Sopot  
Sopot, ul. Kościuszki 25/27  
(c.d. patrz poz. 24)

9. Użytkownik i jego adres  
1. ROM nr 1  
Sopot, ul. Haffnera 27 A  
(c.d. patrz poz. 26)

10. Rejestr zabytków

Nr A-1100 data 7.06.1996



### SYTUACJA

Budynek wzniesiony w centralnej części Dolnego Sopotu, w niedalekim sąsiedztwie skrzyżowania ulic Grunwaldzkiej i Bohaterów Monte Cassino. Utrzymany w linii zabudowy ulicy, usytuowany w jej zachodniej pierzei, elewacja frontowa zwrócona na wschód. Ścianą północną przylega do dużego kubaturowo współczesnego budynku zajmowanego do niedawna przez sopocki bar "Alga" (obecnie w przebudowie związanej ze zmianą funkcji). Ściana południowa graniczy z niższym budynkiem mieszkalnym.

### MATERIAŁ I KONSTRUKCJA

Wzniesiony z cegły na zaprawie cementowo-wapiennej. Stropy drewniane, nad piwnicami strop Kleina, więźba dachowa drewniana o skomplikowanej, mansardowej konstrukcji płatwiowo-kleszczowej, dach kryty dachówką marsylką, pas dachu nad III-cią kondygnacją elewacji frontowej kryty dachówką karpiówką. W sieni posadzka z lastrico, w piwnicy szlichta cementowa, w pomieszczeniach przyziemia terrakota lub twarda płyta pilśniowa, na wyższych kondygnacjach w zależności od charakteru pomieszczeń podłogi z desek, parkiet lub różnorodne wykładziny na twardej płycie pilśniowej. Schody w sieni frontowej betonowe, lastrico. Zewnętrzne schody od strony podwórza również betonowe. Główna klatka schodowa drewniana, schody zabiegowe o zachowanej balustradzie tralkowej i słupku w przyziemiu. Schody wewnętrzne w pomieszczeniach przyziemia i na poddaszu drewniane, 1-biegowe. Okna skrzynkowe, prostokątne, 2-skrzydłowe z profilowanym ślaniem i słupkiem z kanelowanym pilasterkiem. W części okien lufciki o podziałach wielopolowych. Od frontu okna 3-skrzydłowe o stolarnie j.w., na klatce schodowej okna typu witrażowego. Witryny sklepowe stalowe, współczesne. Drzwi frontowe stalowe, 1-skrzydłowe, współczesne. Owalne nadświetle zniszczono wykuwając prostokątny otwór. Drzwi zewnętrzne w sieni od strony podwórza klepkowe. W sieni zachowane wewnętrzne drzwi wahadłowe, 2-skrzydłowe, płycinowe, częściowo przeszklone, osadzone w szerokich szpaletach. Przeszklenie o podziałach wielopolowych, płyciny dekorowane ornamentem perełkowym. Całkowicie zachowana wewnętrzna stolarka drzwiowa - płycinowe drzwi 1-skrzydłowe, pełne i częściowo przeszklone, z nadświetlami prostokątnymi, osadzone w szerokich szpaletach z ornamentem kostkowym w kluczu. Pomiędzy salonami w części frontowej budynku szerokie, rozsuwane drzwi 2-skrzydłowe. Płyciny dekorowane analogicznym ornamentem perełkowym. Wszędzie zachowane klamki i okucia o prostych formach.

sc.d.

sc.d. na załączniku nr 1

Obecnie istniejący budynek wzniesiony został po roku 1911 na miejscu wcześniejszej, mniejszej kamienicy należącej do Marii Griep (zapis w KW z 1904 r.). Stara kamienica założona była na planie prostokąta flankowanego od frontu dwiema, przypuszczalnie drewnianymi, werandami.

Z września 1911 r. pochodzi projekt budowy, względnie rozbudowy, budynku handlowo-mieszkalnego zlokalizowanego na tejże posesji. Budynek ten zaprojektowany został z wykorzystaniem fundamentów, a być może i murów, starej kamienicy (patrz: rzut parteru). Zgodnie z dokonanym w 1911 r. zapisem w KW właścicielem parceli i nowej kamienicy przy ówczesnej Südstrasse 4-6 był Paul Griep. Nazwisko architekta i budowniczego pozostaje nieczytelne. Rzut budynku starszego pokrywa się z centralną częścią korpusu frontowego budynku, flankowanego obecnie półkolistymi ryzalitami powtarzającymi rozmieszczenie pierwotnych werand. W rzucie parteru czytelne jest obniżenie posadzki tej części budynku względem podpiwniczonego traktu dobudowanego od strony podwórza. Budynek starszy pozostawał niepodpiwniczony. Zamieszczony w projekcie widok elewacji frontowej ukazuje kamienicę o ssecesyjnych formach dekoracyjnych - portal wejściowy z owalnym nadświetlem, motyw fesc.d. na załączniku nr 1

sc.d. na załączniku nr 1

14. Kubatura 3968 m <sup>3</sup>	15. Powierzchnia użytkowa 893 m <sup>2</sup>	16. Przeznaczenie pierwotne parter - handel piętra - mieszkalne poddasze - nie użytkowane	17. Użytkowanie obecne parter - handel, usługi piętra - mieszkalne poddasze - częściowo miesz- kalne
18. Prace budowlane i konserwatorskie, ich przebieg i dokumentacja  1957 r. - adaptacja poddasza na cele mieszkalne ( wykorzystując konstrukcję więźby dachowej wzniesiono ryglowe ścianki działowe obustronnie obite płytami wiórowymi pokrytymi zaprawą ce- mentową i tynkiem ).  1979 r. - remont poddasza ( wymiana podłogi, założenie ocieplonej podsuf- itki, położenie terrakoty na tarasie ).  1) 2) - uproszczona dokumentacja w Wydziale Architektury Urzędu Miejskiego w Sopocie  1985 r. - odbudowa spalonego poddasza połączona z mod- nizacją wnętrza i likwidacją nieprawidłowych połączeń kominowych w pld. części obiektu.  3) - " Projekt odbudowy poddasza" wyk. przez MPGK i M Sopot - w posiadaniu użytkownika lokalu na poddaszu p. Zdisławy Kołodziejczyk		19. Stan zachowania (fundamenty, ściany zewnętrzne, ściany wewnętrzne, sklepienia, stropy, konstrukcje dachowe, pokrycie dachu, wyposażenie i instalacje)  Stan techniczny budynku dobry. Remontu wymaga klatka schodowa - najbardziej znisz- czona część budynku.	
		20. Najpilniejsze postulaty konserwatorskie  W oparciu o istniejący materiał archiwalny wskazane byłoby przywrócenie elewacji frontowej jej secesyj- nego wystroju, co przy znacznie zachowanym wystroju wnętrza, wydatnie podniosłoby walory zabytkowe obiek- tu.	

21. Akta archiwalne (rodzaj akt, numer i miejsce przechowywania)

- Projekt budynku z roku 1911 ( plan sytuacyjny,  
rzuty, przekroje, elewacja )  
WAP Gdańsk - ~~EKSPOZYTURA~~ W GDYNI, UL. HUTNICZA 42

22. Biblioteka

23. Źródła ikonograficzne i fotografia (rodzaj, miejsce przechowywania, sygnatury)

poz.8 - c.d.

24. Uwagi różne 2. mieszkanie nr 5 - Maria i Adam Biskupscy  
(KW 2512) Małgorzata Schön

3. mieszkanie nr 3 - Ewa Sonnenburg ( KW 7161 )

4. "Ideal Security"-Mariola i Ryszard Sedlaczek  
(KW 7185) Gd.-Wrzeszcz, ul. Jaśkowa Dolina 52

25. Opracował 5. Galeria "Ryton" - Lucyna i Kazimierz Janiak  
tekst J.Potylicka Gdynia, ul. Węglowa 13

imię, nazwisko, data, podpis (KW 7105)

plany, rysunki J.Potylicka marzec 1996 r.

imię, nazwisko, data, podpis

zdjęcia fotogr. J.Potylicka marzec 1996 r.

imię, nazwisko, data, podpis

miejsce przechowywania negatywów Konserwator Zabytków Miasta

Sopotu  
KARTA PO WYPEŁNIENIU PODLEGA OCHRONIE NA PODSTAWIE PRZEPISÓW PRAWA AUTORSKIEGO  
pięć - PSOZ Gdańsk

26. Adnotacje o inspekcjach, informacje o zmianach (daty, imiona i nazwiska wypełniających)

poz.9 - c.d.

2. Galeria Sztuki " Ryton " - Lucyna i Kazimierz  
Janiak  
Gdynia, ul. Węglowa 13

3. Biuro handlowe " Ideal Security " -  
- Mariola i Ryszard Sedlaczek  
Gdańsk-Wrzeszcz ul. Jaśkowa Doli-  
na 52

4. Zakład fryzjerski - dzierżawa od ROM - 1  
Sopot, ul. Maffnera 27 A

27. Załączniki

8 wkładek

1. Miejscowość S O P O T ul. Grunwaldzka 4/6	2. Obiekt (nazwa jak w karcie) DOM MIESZKALNY (KAMIENICA)	3. Zawartość wkładki (nazwa obiektu lub materiału uzupełniającego) poz.12 - c.d.                      poz.13 - c.d.
--	---	--

poz.12 - c.d.

tonów tworzących girlandy pod oknami II-giej kondygnacji na obu ryzalitach, pojedyncze festony przewieszone przez owalne medaliony pomiędzy oknami II-giej i III-ciej kondygnacji części centralnej. W roku 1919 właścicielem domu zostaje Bruno Heese, a potem kolejno w 1935 r. wdowa Maria Bermann z Wrzeszcza i następnie prokurator Oscar Zinck - również z Wrzeszcza.

Po II-giej wojnie światowej funkcja usługowo-mieszkalna budynku nie uległa zmianie - piętra mieszkalne, w przyziemiu usługi: fryzjer, fotograf, zegarmistrz.

W 1985 r. miał miejsce pożar poddasza, obecnie odremontowane.

Określenie stylu - kamienica secesyjna.

poz.13 - c.d.

#### RZUT

Budynek założony na planie wydłużonego, nieregularnego prostokąta, część południowa w formie nieco odgiętego ku tyłowi skrzydła. Nieregularność powyższa spowodowana była dążeniem do wpasowania budynku w ciąg istniejącej zabudowy zlokalizowanej wzdłuż zachodniej pierzei ulicy Ogrodowej. Na osi przelotowa, dwuczłonowa sień z klatką schodową w części zachodniej. W poziomie parteru wyraźnie czytelny układ 2-traktowy - szerszy trakt wschodni pokrywający się z zarysem wcześniejszego budynku i węższy, wyżej posadowiony, późniejszy trakt zachodni zlokalizowany nad pasem dostępnych z podwórza piwnic. Trakt wschodni mieści większe pomieszczenia usługowe, w trakcie zachodnim o drobniejszych podziałach, zlokalizowano pomieszczenia zaplecza. Na wyższych kondygnacjach czytelny układ 3-traktowy - szeroki podłużny korytarz, szerszy trakt wschodni mieszczący pokoje reprezentacyjne - dwa z półkolistymi wykuszami - i węższy trakt zachodni o przeznaczeniu gospodarczym.

#### BRYŁA

Budynek o zwartej, masywnej bryle, kryty dachem mansardowym, częściowo podpiwniczony ( trakt zachodni ), poddasze częściowo mieszkalne w części południowej. Od frontu bryła 4-kondygnacyjna. Założone na planie 1/2 walca wykusze frontowe z tarasami na dachach o zróżnicowanej ilości kondygnacji: północny 2-, południowy 3-kondygnacyjny. Od strony podwórza widoczne 5 kondygnacji. Z kondygnacji piwnicznej utworzona suterena dostępna z zewnątrz z zagłębionego w gruncie korytarza.

#### ELEWACJE

W elewacji frontowej czytelny masywny, zwarty korpus główny z odchylonym nieco ku tyłowi skrzydłem południowym i utrzymanym w licu muru skrzydłem północnym. Fasada korpusu głównego rozwiązana asymetrycznie. Przyziemie całkowicie zmienione poprzez wykucie w miejscu starych, nowych prostokątnych witryn. Ponad parterem, na nieco ku południowi przesuniętej osi budynku, 4-kondygnacyjny, 2-osioły szczyt flankowany dwoma założonymi na planie 1/2 walca, 3-osiołymi ryzalitami - południowy 3-kondygnacyjny zwieńczony tarasem o pełnej balustradzie, północny

Wkładkę założył: J. Potylicka                      03.96  
(imię, nazwisko, data)

Miejsce przechowywania negatywów: .....

2-kondygnacyjny, w połaci dachu ukryty taras. W płaszczyźnie szczytu od poziomu 2-giej kondygnacji do profilowanego gzymsu wieńczącego u nasady jego frontonu, zachowane lizeny ujęte w opaski z jaśniejszego tynku. W podobnych opaskach wszystkie okna obu elewacji budynku. W polu tympanonu owalne okienko, nad nim girlanda, powyżej kartusz w którym pierwotnie umieszczona była data budowy budynku. Przyziemie wertykalnie rozczłonkowane półokrągłymi, masywnymi pilastrami oddzielającymi poszczególne otwory. W osiach ryzalitów frontowych okna 2-skrzydłowe, w osiach szczytu 3-skrzydłowe. Skrzydła północne i południowe 2-osiowe, 4-kondygnacyjne; w poziomie II-giej i III-ciej kondygnacji, w osi wewnętrznej balkony o kutych balustradach z dekoracją w formie nieregularnie rozmieszczonych metalowych, prostokątnych płytek z secesyjnym ornamentem roślinnym. W górnej połaci mansardu lukarny założone na łuku obniżonym lukarny.

Elewacja zachodnia asymetryczna, 5-kondygnacyjna - dolna kondygnacja zagłębiona w suterenie. Mniej więcej na osi elewacji pas okien witrażowych klatki schodowej i wejście do sieni zachodniej. Po obu jego stronach, od wysokości II-giej kondygnacji, prostokątne, 3-kondygnacyjne ryzalitty - południowy węższy 3-osiowy, północny szerszy 4-osiowy. W osi południowej ryzalitu południowego balkony o kutych balustradach, podobne balkony szerokości dwóch wewnętrznych osi w ryzalicie północnym. W dachu liczne facjaty o zróżnicowanej wielkości. Od strony pld. do ryzalitu południowego przylega wytyczone nieco skośnie, 5-kondygnacyjne, 2-osiowe skrzydło. Widoczne fragmenty elewacji pñn. i pld. to pozbawione podziałów ściany szczytowe.

#### WNETRZE

W sieni wschodniej do wysokości ok. 1,20 m. ściany pokryte glazurą w kolorze ciemnozielonym. Zachowane drewniane poręcze schodów. W sieni zachodniej zachowana drewniana klatka schodowa z balustradą tralkową i słupkiem w przyziemiu. Całkowicie zachowana stolarka drzwiowa (opisana wyżej). W pokojach od frontu na wszystkich kondygnacjach mieszkalnych zachowane prawie wszystkie sztukaterie na sufitach. W pokojach zlokalizowanych w ryzalitach frontowych wzbogacone o fasety. W dużej ilości zachowane rozety o zróżnicowanych formach, w pokojach skrzydła pld. dobrze zachowane sztukaterie o secesyjnych motywach roślinnych. W pokojach frontowych 5 dobrze zachowanych różnorodnych piecy - kafle ciemnozielone, ugrowe; dekoracyjne gzymsy wieńczące, naroża i dekoracja ścian pieca z ornamentowych kształtek ceramicznych.

#### INSTALACJE

Budynek posiada instalację wodno-kanalizacyjną, gazową, elektryczną, telefoniczną. Ogrzewanie zróżnicowane: piece, ogrzewanie elektryczne i etażowe.

1. Miejscowość <b>S O P O T</b> ul. Grunwaldzka 4/6	2. Obiekt (nazwa jak w karcie) <b>DOM MIESZKALNY</b> (KAMIENICA)	3. Zawartość wkładki (nazwa obiektu lub materiału uzupełniającego) materiał ilustracyjny	spis fotografii fotografie
--	--	---	-------------------------------

ELEWACJA WSCHODNIA ( FRONTOWA )

- fot.1 - elewacja frontowa ( część północna )  
 fot.2 - elewacja frontowa ( część południowa )  
 fot.3 - kuta balustrada balkonu  
 fot.4 - dekoracyjna płytką na balustradzie balkonu  
 fot.5 - okna charakterystyczne dla ryzalitów  
 fot.6 - okno charakterystyczne dla części środkowej elewacji  
 fot.7 - zwieńczenie szczytu frontowego

ELEWACJA ZACHODNIA

- fot.8 - widok ogólny elewacji  
 fot.9 - część południowa elewacji  
 fot.10 - ryzalit południowy  
 fot.11 - ryzalit północny  
 fot.12 - przyziemie  
 fot.13 - okno charakterystyczne dla elewacji  
 fot.14 - panorama Sopotu ( widok z mieszkania na poddaszu )

WNĘTRZA

- fot.15 - sień frontowa ( widok ogólny )  
 fot.16 - poręcz schodów w sieni z fot.15  
 fot.17 - wahadłowe drzwi oddzielające sień frontową od klatki schodowej ( widok od strony sieni frontowej )  
 fot.18 - drzwi z fot.17 ( widok od strony klatki schodowej )  
 fot.19 - słupek schodów w przyziemiu klatki schodowej  
 fot.20 - balustrada schodów  
 fot.21 - balustrada schodów ( poddasze )

- fot.22 - drzwi wejściowe do mieszkania ( I,II kondygnacja )  
 fot.23 - drzwi do mieszkania ( III kondygnacja )  
 fot.24 - klamka i okucie drzwi z fot.23  
 fot.25 - drzwi charakterystyczne dla korytarzy mieszkań  
 fot.26 - klamka drzwi z fot.25  
 fot.27 - drzwi z korytarzy do salonów  
 fot.28 - rozsuwane drzwi pomiędzy pokojami frontowymi ( patrz rzut piętra )  
 fot.29 - okucie drzwi z fot.28  
 fot.30 - drzwi balkonowe ( elewacja frontowa )  
 fot.31 - drzwi balkonowe ( elewacja zachodnia )  
 fot.32 - okucie i klamka drzwi z fot. 31  
 fot.33 }  
 fot.34 } - fasety w pokojach frontowych  
 fot.35 }  
 fot.36 }  
 fot.37 }  
 fot.38 }  
 fot.39 }  
 fot.40 }  
 fot.41 }  
 fot.42 } - rozety w pokojach frontowych  
 fot.43 }  
 fot.44 }  
 fot.45 }  
 fot.46 }

Wkładkę założył: J. Potylicka 03.96  
 (imię, nazwisko, data)

Miejsce przechowywania negatywów: .....

### Piece w pokojach frontowych

- fot.47 - piec o żółtych kaflach
- fot.48 - piec z fot.47 ( detal )
- fot.49 - piec o kaflach w kolorze intensywnego ugru
- fot.50 - piec z fot.41 ( detal )
- fot.51 - piec o ciemnozielonych kaflach
- fot.52 - piec z fot.51 ( detal )
- fot.53 - piec o ciemnozielonych kaflach
- fot.54 } - piec z fot.53 ( detal )
- ~~fot.55~~
- fot.55 - piec o ciemnozielonych kaflach
- fot.56 }
- fot.57 } - piec z fot.55 ( detale )
- fot.59 } - zachowane fragmenty pieca o ciemnozielonych
- fot.60 } kaflach wykorzystane w nowowytbudowanym
- kominku.

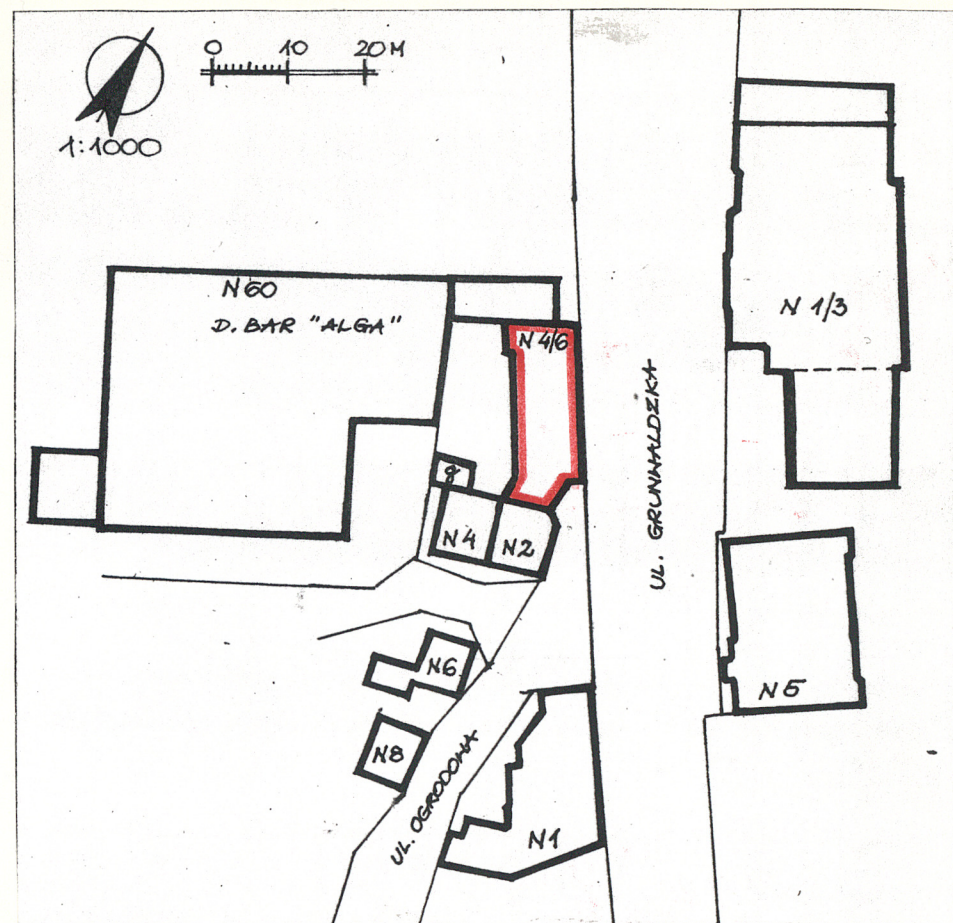
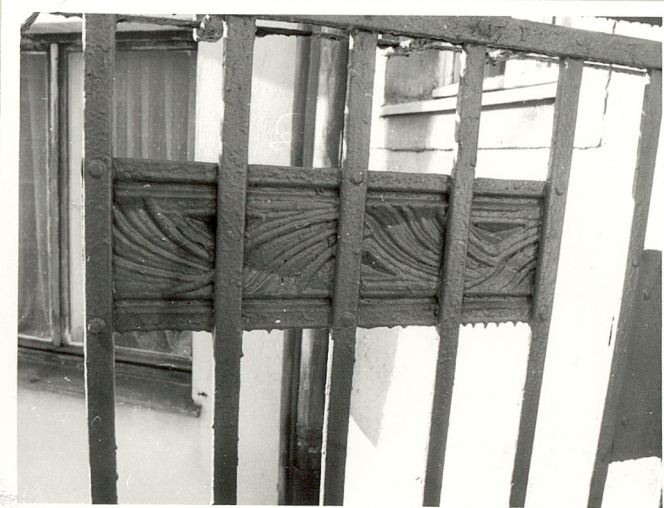
FOT.7



FOT.3



FOT.4



1. Miejscowość S O P O T  
ul. Grunwaldzka 4/6

2. Obiekt (nazwa jak w karcie)  
D O M M I E S Z K A L N Y  
(KAMIENICA)

3. Zawartość wkładki (nazwa obiektu lub materiału uzupełniającego)

fotografie

materiał ilustracyjny

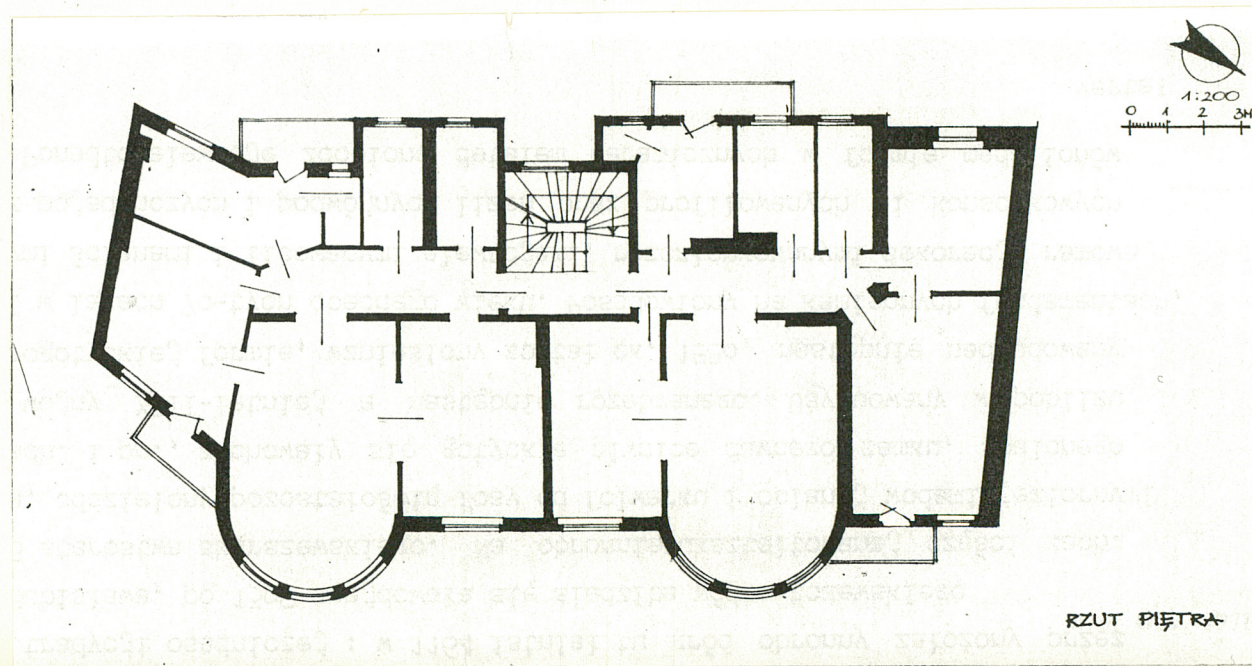
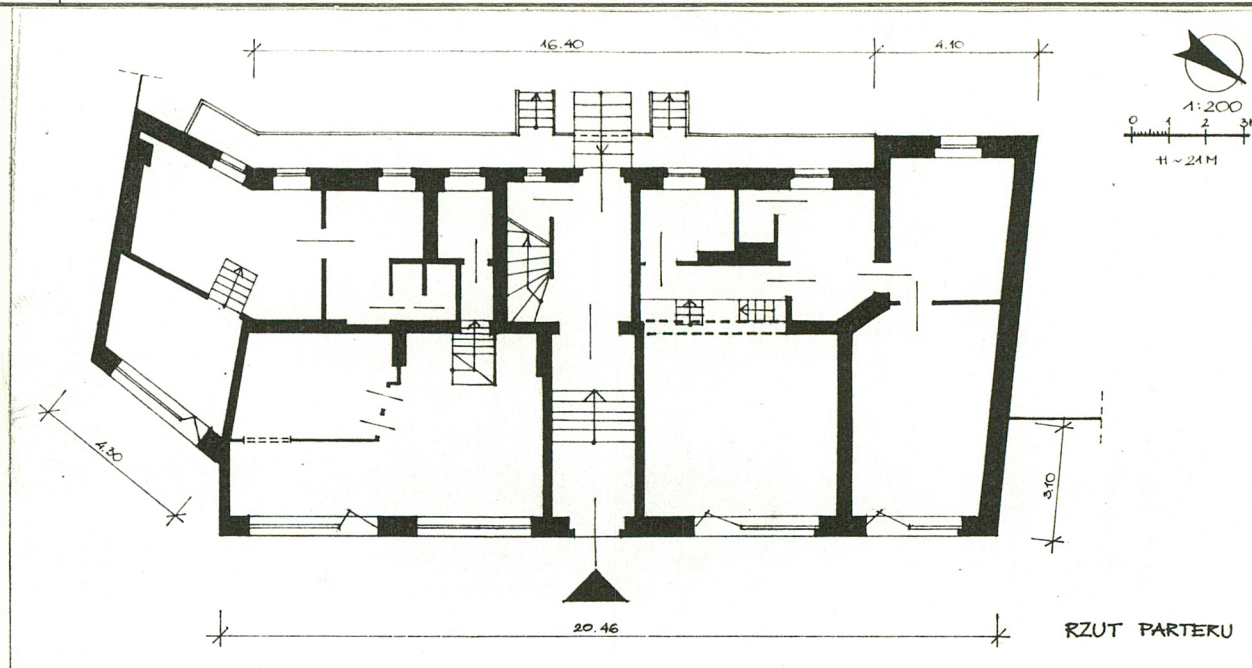


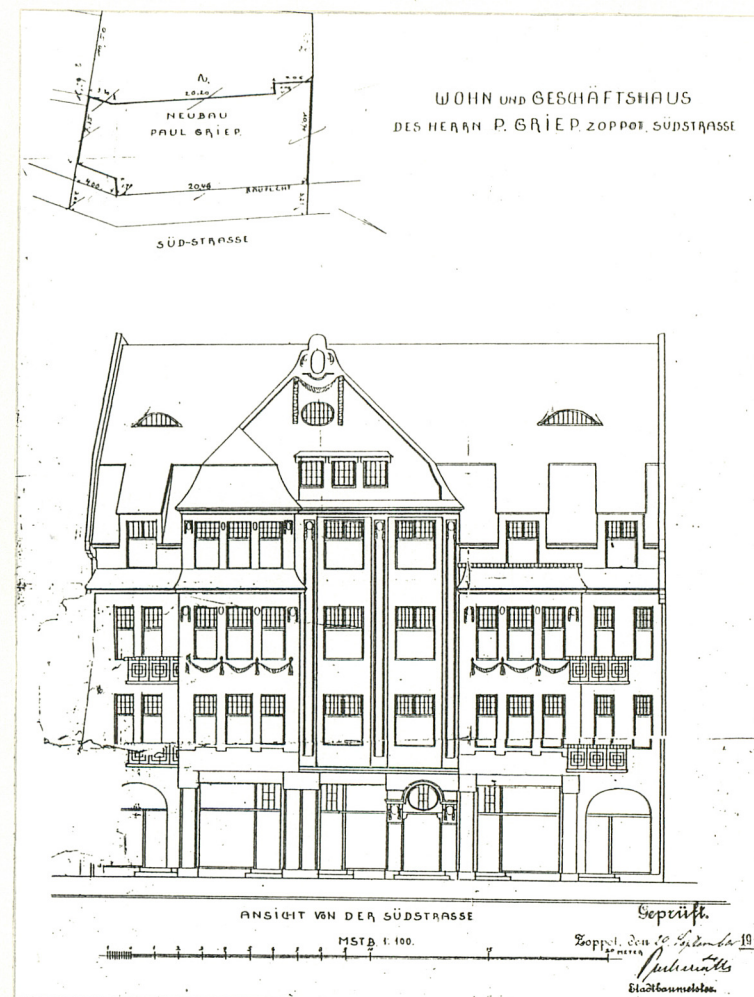
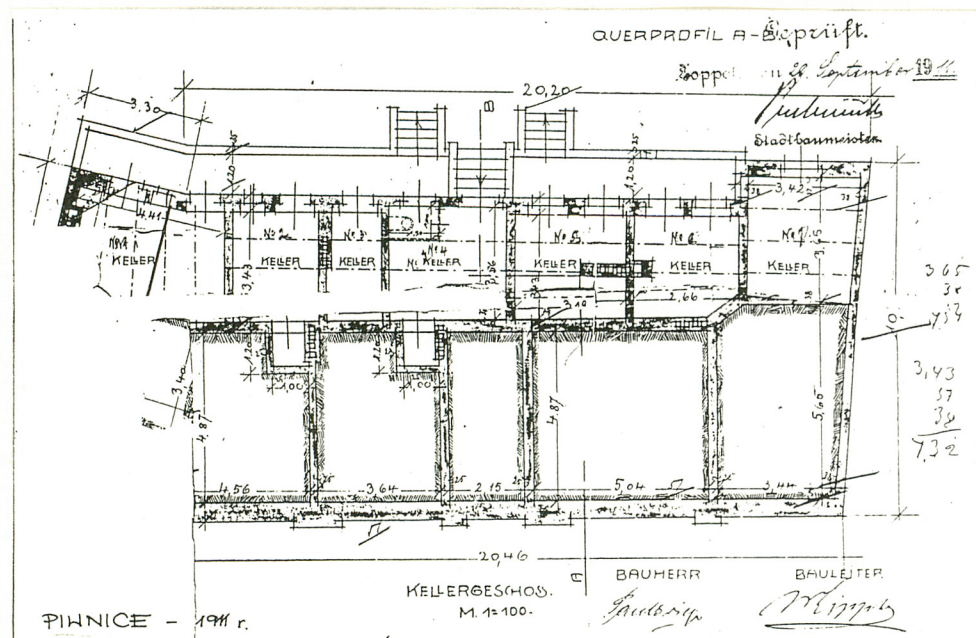
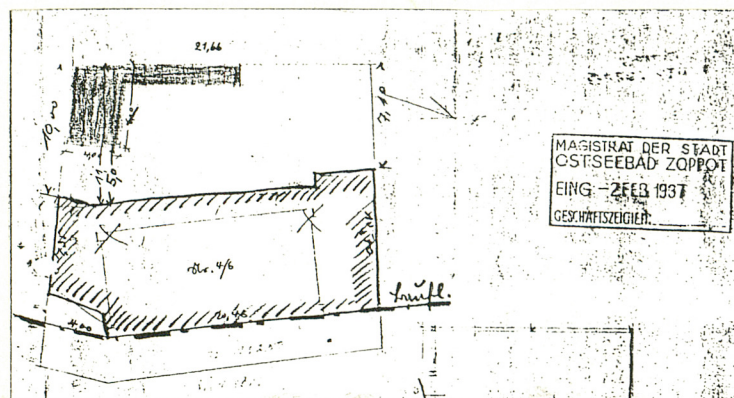
FOT. 5  
FOT. 6



03.96  
sko, data)

Z-d Poligr. Jan Jasiński W-wa, ul. Wolna 13, tel. 12-43-83





1. Miejscowość S O P O T  
ul. Grunwaldzka 4/6

2. Obiekt (nazwa jak w karcie)  
DOM MIESZKALNY  
(KAMIENICA)

3. Zawartość wkładki (nazwa obiektu lub materiału uzupełniającego)  
fotografie



FOT. 8



FOT. 9



FOT. 10



FOT. 11

FOT. 12



Wkładkę założył: ..... J. Potylicka ..... 03.96  
(imię, nazwisko, data)

Miejsce przechowywania negatywów: .....

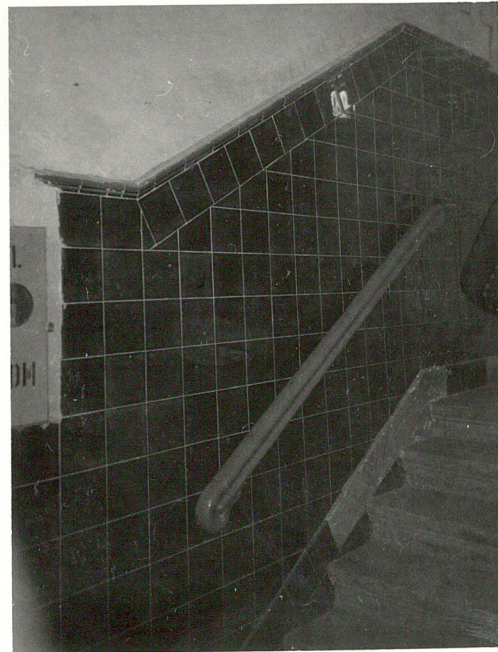
Z-d Poligr. Jan Jasiński W-wa, ul. Wolna 13, tel. 12-43-83

Wzor ODZ 1978 r.



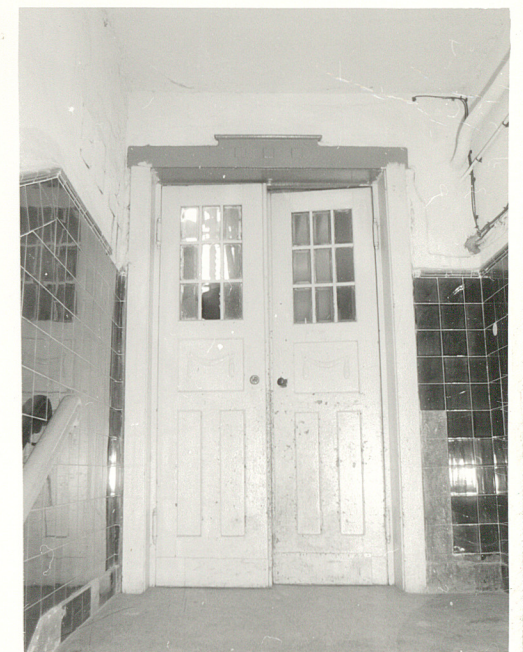
FOT. 13

FOT. 14



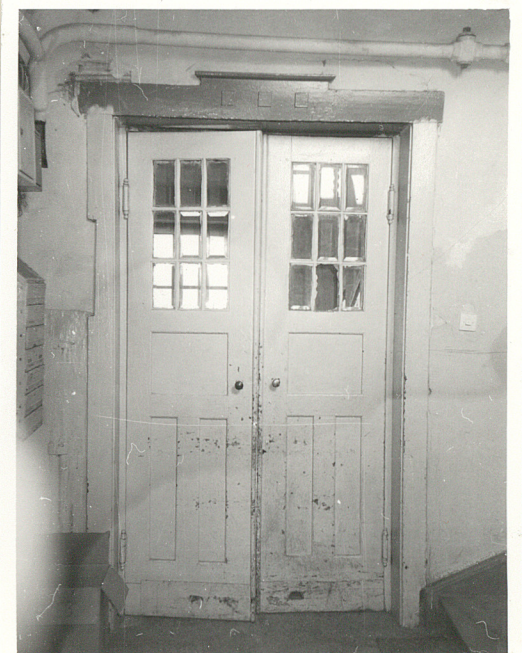
FOT. 15

FOT. 16



FOT. 17

FOT. 18



1. Miejscowość S O P O T  
ul. Grunwaldzka 4 / 6

2. Obiekt (nazwa jak w karcie)  
DOM MIESZKALNY  
(KAMIENICA)

3. Zawartość wkładki (nazwa obiektu lub materiału uzupełniającego)

fotografie

FOT. 23



FOT. 19



FOT. 20



FOT. 22



FOT. 21



FOT. 24

Wkładkę założył: J. Potylicka 03.96  
(imię, nazwisko, data)

Miejsce przechowywania negatywów: .....

Z-d Poligr. Jan Jasiński W-wa, ul. Wolna 13, tel. 12-43-83



FOT. 25



FOT. 26



FOT. 27



FOT. 28

FOT. 29



FOT. 30



FOT. 31



FOT. 32



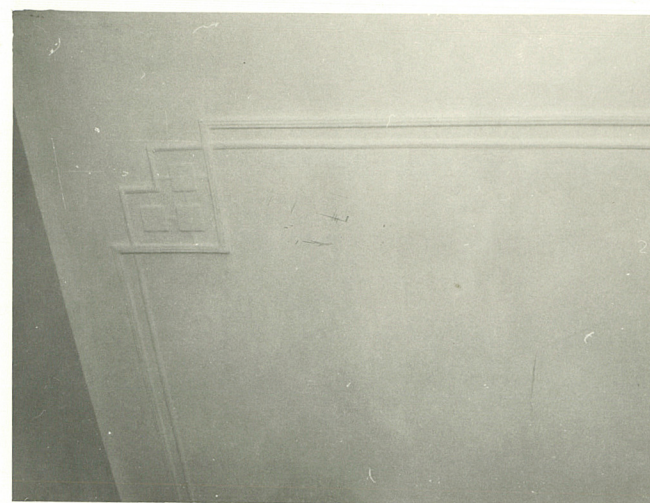
1. Miejscowość S O P O T  
ul. Grunwaldzka 4/6

2. Obiekt (nazwa jak w karcie)  
DOM MIESZKALNY  
(KAMIENICA)

3. Zawartość wkładki (nazwa obiektu lub materiału uzupełniającego)  
fotografie



FOT. 33



FOT. 35



FOT. 36

FOT. 34



FOT. 37



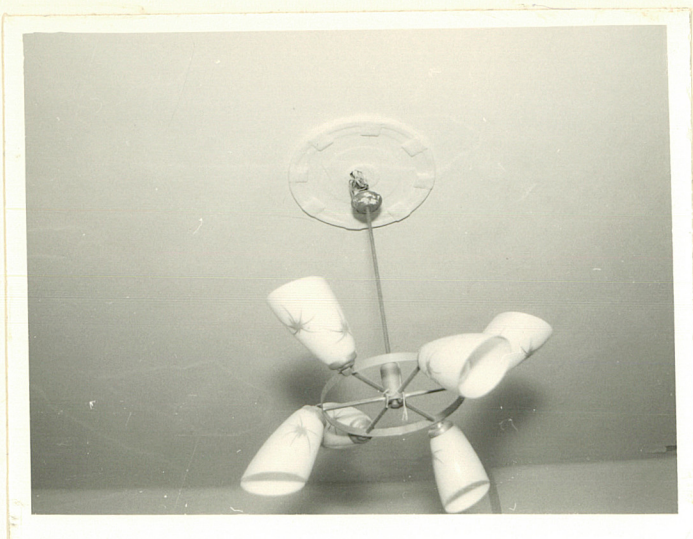
FOT. 38



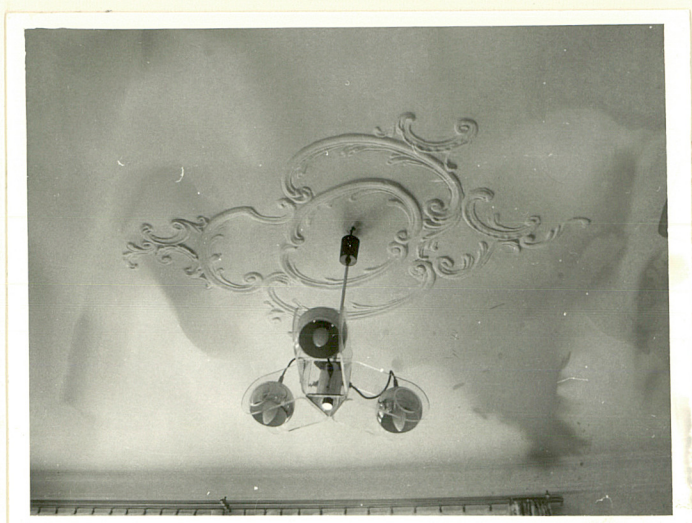
Wkładkę założył: J. Potylicka 03.96  
(imię, nazwisko, data)

Miejsce przechowywania negatywów: .....

Z-d Poligr. Jan Jasiński W-wa, ul. Wolna 13, tel. 12-43-83



FOT. 39

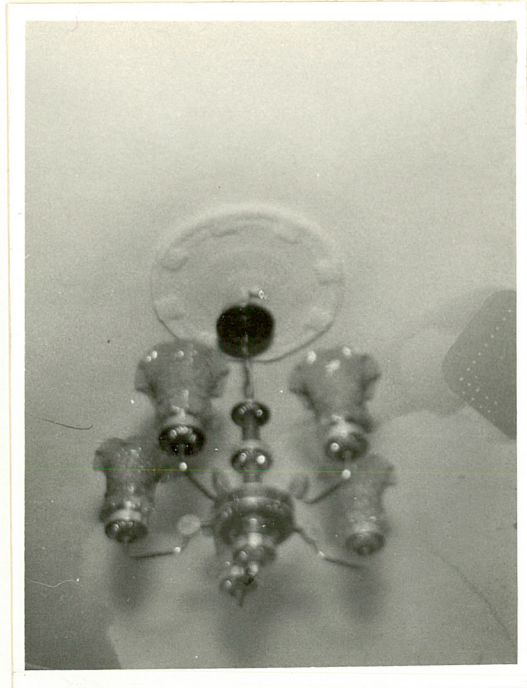


FOT. 41

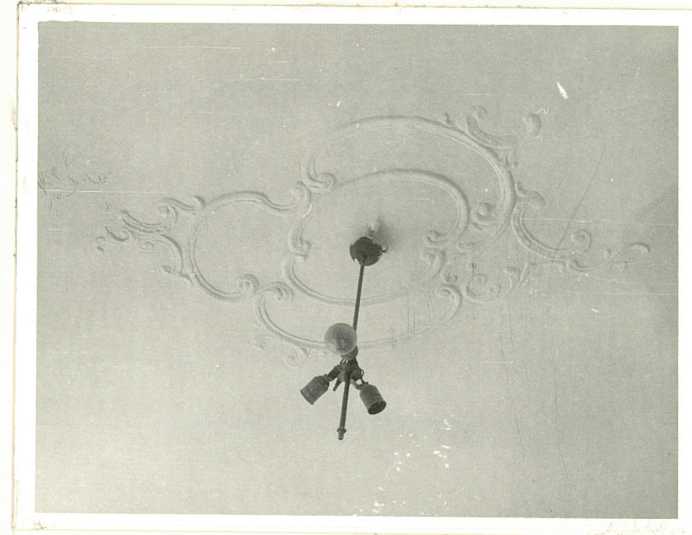


FOT. 43

FOT. 40



FOT. 42



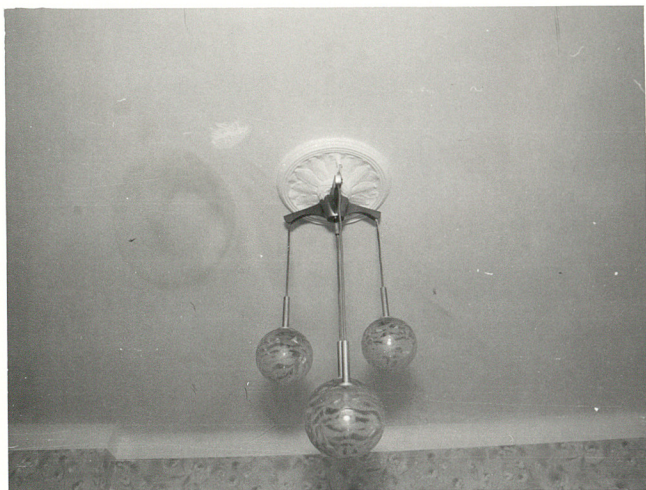
FOT. 44



1. Miejscowość S O P O T  
ul. Grunwaldzka 4/6

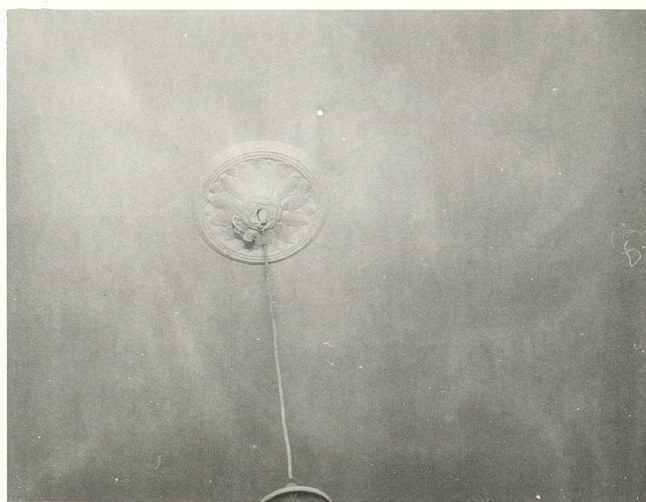
2. Obiekt (nazwa jak w karcie)  
DOM MIESZKALNY  
(KAMIENICA)

3. Zawartość wkładki (nazwa obiektu lub materiału uzupełniającego)  
fotografie



FOT. 45

FOT. 46



FOT. 47



FOT. 48

Wkładkę założył: J. Potylicka 03.96  
(imię, nazwisko, data)

Miejsce przechowywania negatywów: .....



FOT. 49



FOT. 51



FOT. 59

FOT. 50



FOT. 52



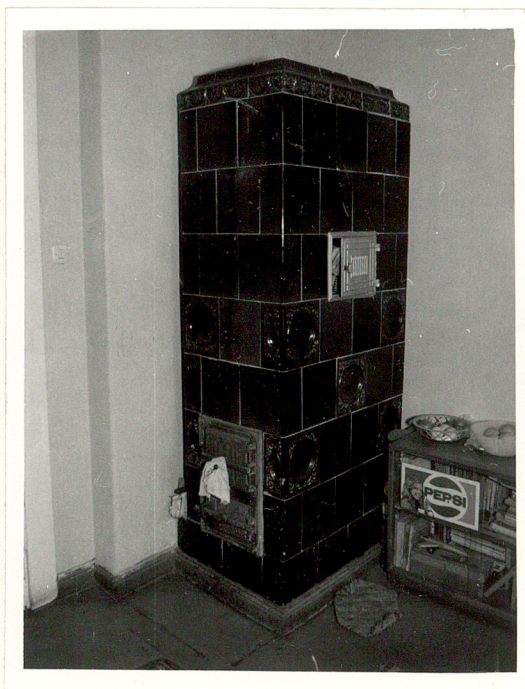
FOT. 60



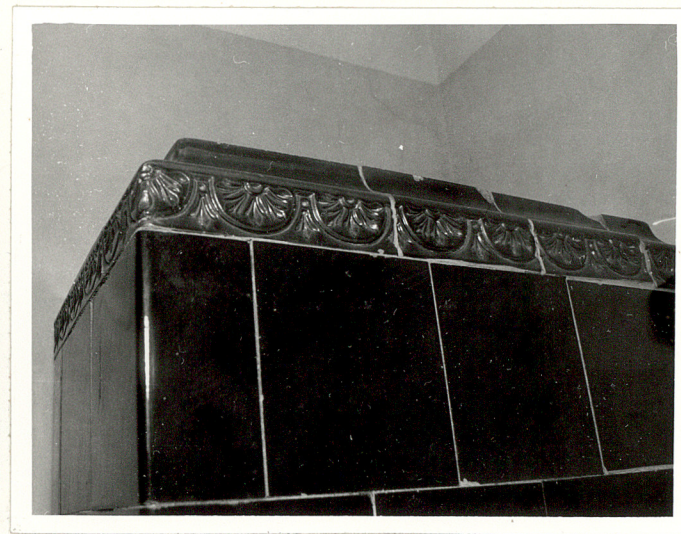
1. Miejscowość S O P O T  
ul. Grunwaldzka 4/6

2. Obiekt (nazwa jak w karcie)  
DOM MIESZKALNY  
(KAMIENICA)

3. Zawartość wkładki (nazwa obiektu lub materiału uzupełniającego)  
fotografie



FOT. 53



FOT. 54



FOT. 58

Wkładkę założył: J. Potylicka 03.96  
(imię, nazwisko, data)

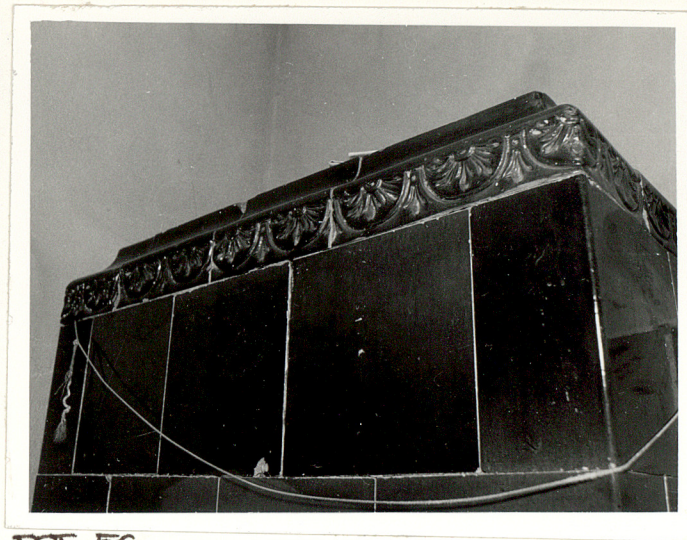
Miejsce przechowywania negatywów: .....

Z-d Poligr. Jan Jasiński W-wa, ul. Wolna 13, tel. 12-43-83

Wzór ODZ 1978 r.



FOT. 55



FOT. 56

FOT. 57

