

1. Obiekt

PENSJONAT "IRENA" / DAWNY PENSJONAT/

2. Czas powstania

1912

3. Miejscowość

SOPOT

4. Adres nr ewid. 1063  
ul. Chpina 36

nr hipoteczny IX 323

nr działki 127/4 karta 25

5. Przynależność administracyjna

województwo gdańskie

gmina pow. miejski

6. Poprzednie nazwy miejscowości

Zoppot

7. Przynależność administracyjna  
przed 1 VI 1975

województwo gdańskie

powiat

8. Właściciel i jego adres  
PUT "Kąpielisko Morskie Sopot"

Sopot, ul. 23 Marca 9

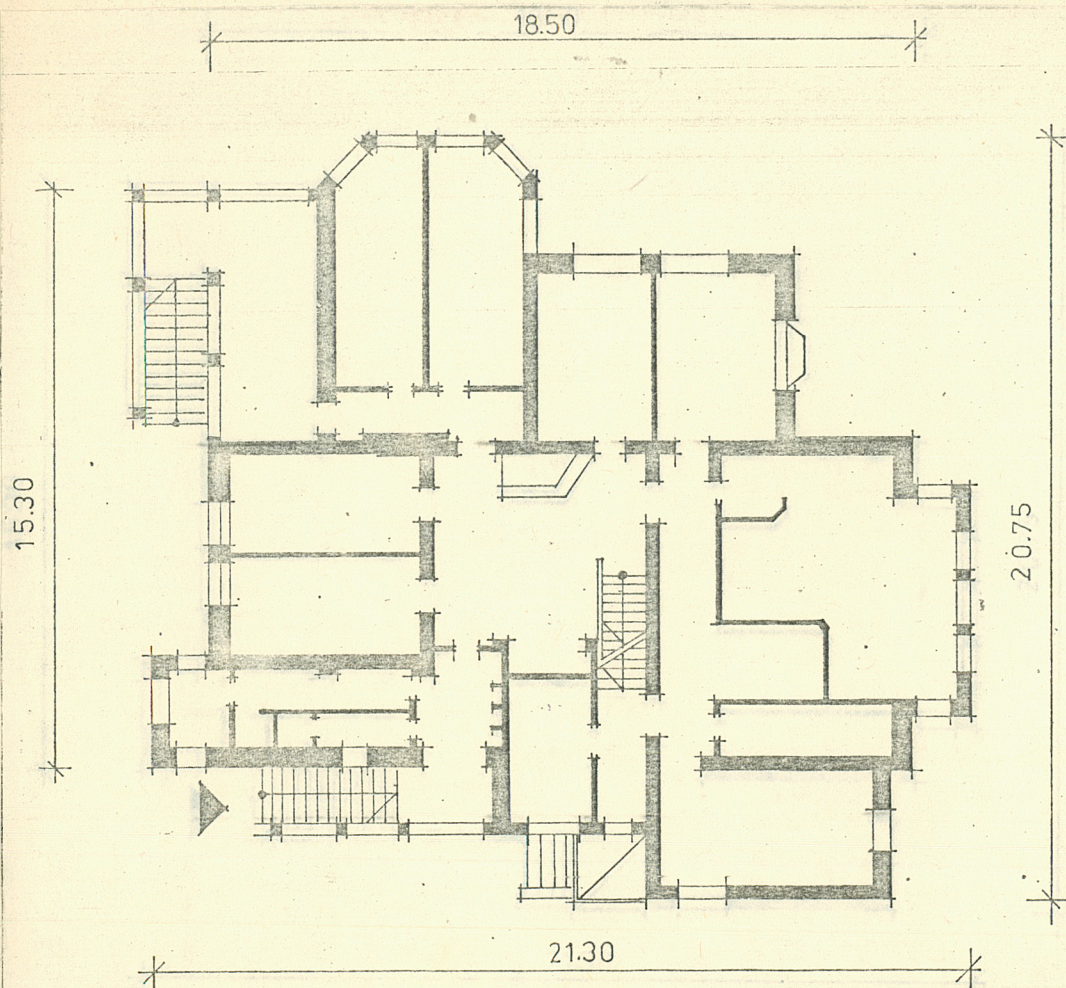
9. Użytkownik i jego adres

jak w pkt. 8

10. Rejestr zabytków

Nr 942

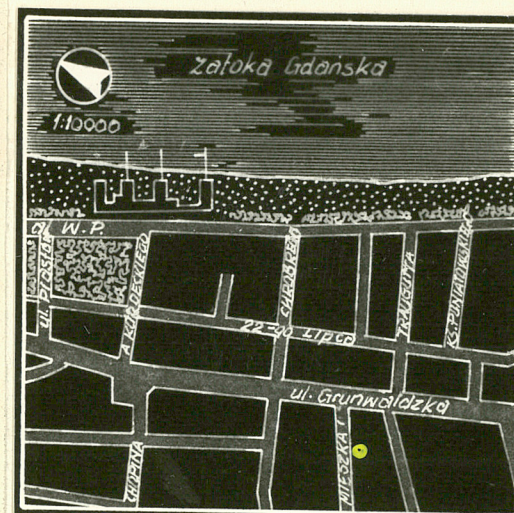
data 25.09.1985



RZUT . PARTERU 1:200

H = 18,4 m

0 1 2 3 M





12. Autorzy, historia obiektu, określenia stylu.

Na miejscu do dzisiaj istniejącego pensjonatu powstałego w 1906 roku istniał niewielki budynek mieszkalny i budynki gospodarcze pochodzące z lat 1890-tych. W latach 1895 i 1897 były przeprowadzane w nich drobne prace budowlano-adaptacyjne. Jednakże w 1906 roku właściciel posesji Henrich Max rozpoczął budowę nowego okazałego budynku - pensjonatu. Prace projektowe i budowlane prowadziła firma arch. Bielefeldt a działająca w Gdańsku i Sopocie.

13. Opis (syntakcja, materiał i konstrukcja, rzut, bryła, elewacje, wnętrze, wyposażenie, instalacje)

- Budynek położony jest w południowo-wschodniej części miasta, wolnostojący przy południowej stronie ulicy.
- Ściany zewnętrzne i wewnętrzne murowane z cegły pełnej, tynkowane.
- Stropy - na piwnicę typu Kleina, międzykondygnacyjne drewniane.
- Dach dwuspadowy, o konstrukcji drewnianej kryty dachówką zakładkową.
- Posadzki w piwnicach betonowe, lastricko i PCW, parter i piętro PCW.
- Schody zewnętrzne betonowe, wewnętrzne w kondygnacji przyziemia betonowe a klatki schodowej drewniane, dwubiegowe.
- Okna ujęte w płaskie opaski.
- Główne wejście do budynku znajduje się w elewacji zachodniej zaakcentowane zostało przesklonym daszkiem wspartym na metalowej konstrukcji. Drzwi płycinowe, 3 skrzydłowe z półkolistym nadświetlem - oryginalne.
- Stolarka okienna skrzynkowa, ozdobna w większości zachowana. Okna jedno, dwu, trzyskrzydłowe zamknięte odcinkami łuku bądź o prostokątnym wykroju, część o drobnokwaterowych podziałach.
- Stolarka drzwiowa w suterenie i na parterze częściowo nowa, na piętrach w większości zachowana oryginalna płycinowa.
- Budynek założony na planie prostokąta z aneksami. W elewacji południowej niewielki, prostokątny aneks, w narożniku płn.-wsch. weranda, łącząca się z wielobocznym aneksem w elewacji wschodniej.  
Pierwotny plan budynku uległ zmianie. W kondygnacji przyziemia znajdują się pomieszczenia gospodarcze: kuchnia, magazyny, kotłownia, jadalnia, na parterze: holl, recepcja, kawiarnia, pokoje biurowe i hotelowe, na I-szym piętrze i poddaszu pokoje hotelowe i łazienki. Na parterze część pomieszczeń została przebudowana, dostosowana do współczesnych potrzeb. Zachowało się częściowo wyposażenie hollu recepcyjnego np. drzwi z ościeżami ujęte w ozdobnie rzeźbione drewniane kolumny, witraż w nadświetlu drzwi wejściowych, klatka schodowa z ozdobną balustradą. Na piętrach o typowym układzie hotelowym zachowała się oryginalna stolarka drzwiowa / przykłady na fotografiach/. Pokoje pensjonatowe, niewielkie o współczesnym wyposażeniu.
- Budynek dwukondygnacyjny z użytkowym poddaszem. W elewacji północnej parterowa weranda na planie prostokąta, na wysokości piętra zamknięta zadaszonym balkonem. W elewacji wschodniej dwukondygnacyjny ryzalit kryty stromym dwuspadowym dachem oraz parterowa murowana weranda na planie wieloboku zamknięta tarasem. W elewacji południowej ryzalit także kryty stromym dwuspadowym dachem, na osi którego znajduje się niewielki parterowy aneks na planie prostokąta zamknięty balustradą. W części wschodniej elewacji południowej na parterze znajduje się niewielki wykusz. W elewacji zachodniej główny akcent stanowi wejście główne do budynku podkreślone szklanym dachem i ozdobnie potraktowaną stolarką drzwi wejściowych. W części południowej elewacji zachodniej znajduje się dość znacznie wysunięty dwukondygnacyjny ryzalit także kryty stromym dwuspadowym dachem. Cokół budynku z lastrico bardzo wysoki. Tynki białe, stolarka okienna ciemna. Bryła masywna, zwarta, lekkości całości przydają wysokie dwuspadowe dachy. Akcenty poziome, to nieznacznie profilowane, gzymsy międzykondygnacyjne i podokienne, linie dachów i balustrady balkonów.  
Instalacja: wod.-kan., gaz, elektryczność.  
Ogrzewanie: - piecowe.



<p>14. Kubatura</p> <p>5748 m<sup>3</sup></p>	<p>15. Powierzchnia użytkowa</p> <p>1313 m<sup>2</sup></p>	<p>16. Przeznaczenie pierwotne</p> <p>Pensjonat</p>	<p>17. Użytkowanie obecne</p> <p>Pensjonat</p>
<p>18. Prace budowlane i konserwatorskie, ich przebieg i dokumentacja</p> <p>W budynku prowadzono bieżące remonty. W ostatnich 2-ach latach odnowiono elewację i zmieniono częściowo pokrycie dachu.</p>		<p>19. stan zachowania (fundamenty, ściany zewnętrzne, ściany wewnętrzne, sklepienia, stropy, konstrukcje dachowe, pokrycie dachu, wyposażenie i instalacje)</p> <p>Stan techniczny budynku dobry. Stan zachowania murów przyziemia i ścian dobry. Stan zachowania konstrukcji i pokrycia dachu dobry. Stan zachowania stolarki okiennej - dość dobry. Stan zachowania stolarki drzwiowej częściowo dobry.</p> <p>20. Najpilniejsze postulaty konserwatorskie</p> <p>Bieżące remonty. Część stolarki okiennej powinna zostać wymieniona.</p>	



21. Akta archiwalne (rodzaj akt, numer i miejsce przechowywania)

WAP, O/Gdańsk, ekspozytura w Gdyni, Archiwum Miasta Sopotu,  
Zespół Akt Policji Budowlanej,  
sygn. 48/ /36.

22. Bibliografia

K. Gumowska - Sopot, katalog wybranych zabytków architektury  
i budownictwa PP.PKZ O/Gdańsk, PDNH 19.

23. Źródła ikonograficzne i fotografia (rodzaj, miejsce przechowywania, sygnatury)

24. Uwagi różne

25. Opracował

tekst ..... Justyna Czyszek 08.85 r. ....  
imie, nazwisko, data, podpis

plany, rysunki ..... Przemysław Czyszek 08.85 r. ....  
imie, nazwisko, data, podpis

zdjęcia fotogr. .... Przemysław Czyszek 08.85 r. ....  
imie, nazwisko, data, podpis

miejsce przechowywania negatywów ..... GODZ

Karta po wypełnieniu podlega ochronie na podstawie przepisów prawa autorskiego

26. Adnotacje o inspekcjach, informacje o zmianach (daty, imiona i nazwiska wypełniających)

27. Załączniki



1. Miejscowość

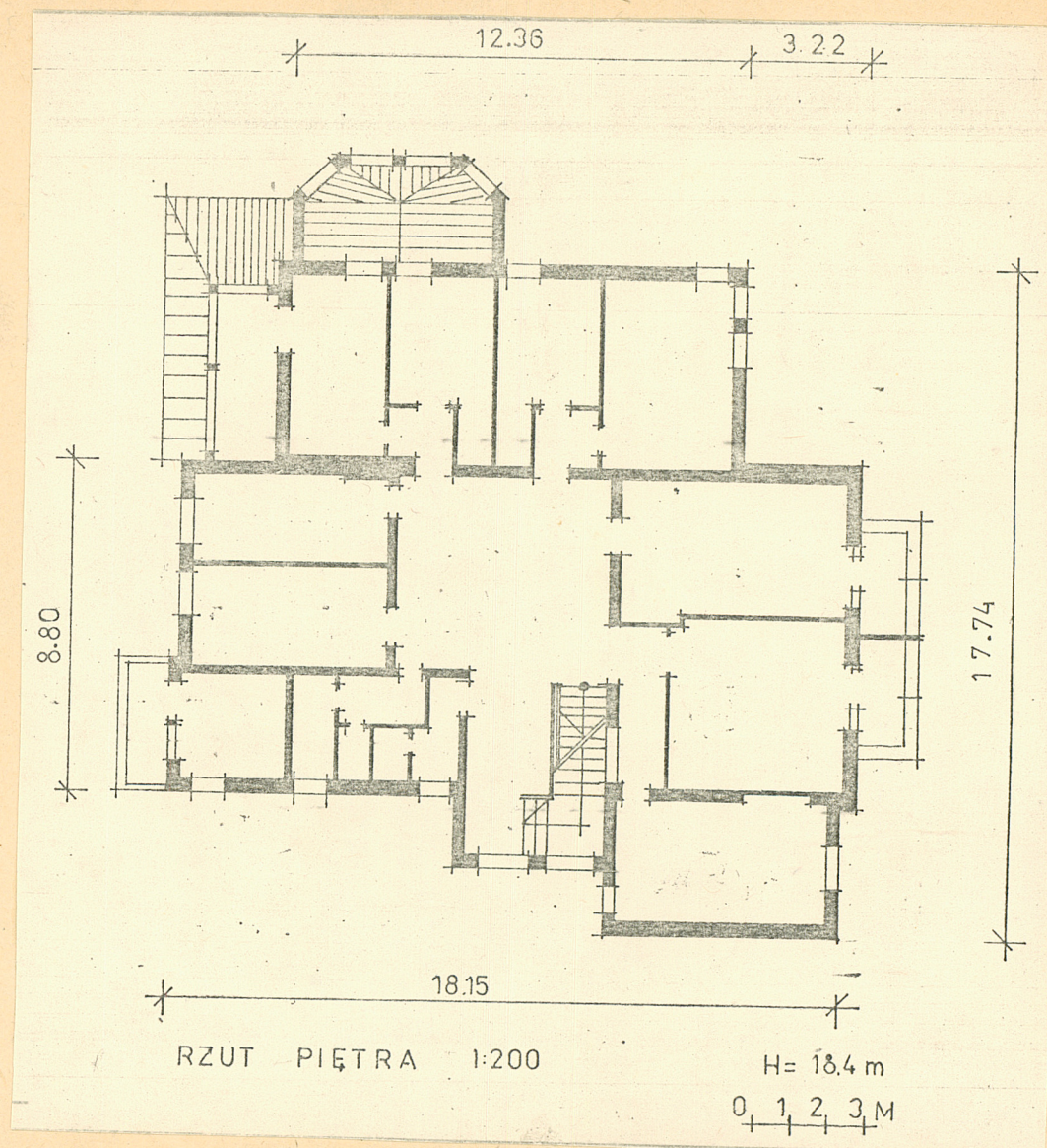
SOPOT

2. Obiekt (nazwa jak w karcie)

ul. Chopina 36

3. Zawartość wkładki (nazwa obiektu lub materiału uzupełniającego)

Plany i zdjęcia

Wkładkę założył: J. P. Czyszek 08.1985  
(imię, nazwisko, data)

Miejsce przechowywania negatywów: GODZ

Wzór ODZ 1978 r.





1. Elewacja wschodnia



2. Elewacja północna



3. Róg północno-zachodni



4. Fragment elewacji zachodniej



5. Weranda w elewacji północnej



1. Miejscowość

SOPOT

2. Obiekt (nazwa jak w karcie)

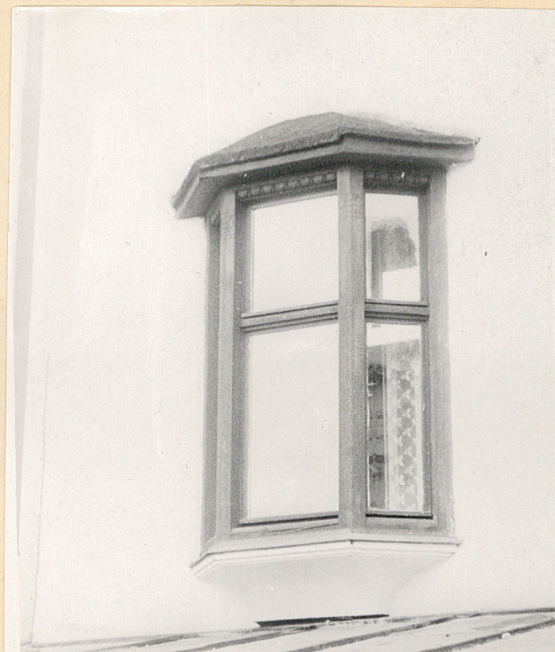
ul.Chopina 36

3. Zawartość wkładki (nazwa obiektu lub materiału uzupełniającego)

Zdjęcia



6.Okno w elewacji południowej



7.Wykusz w elewacji południowej



8.Elewacja południowa-Konstrukcja ryglowa

Wkładkę założył: J.P.Czyszek 08.1985  
(imię, nazwisko, data)

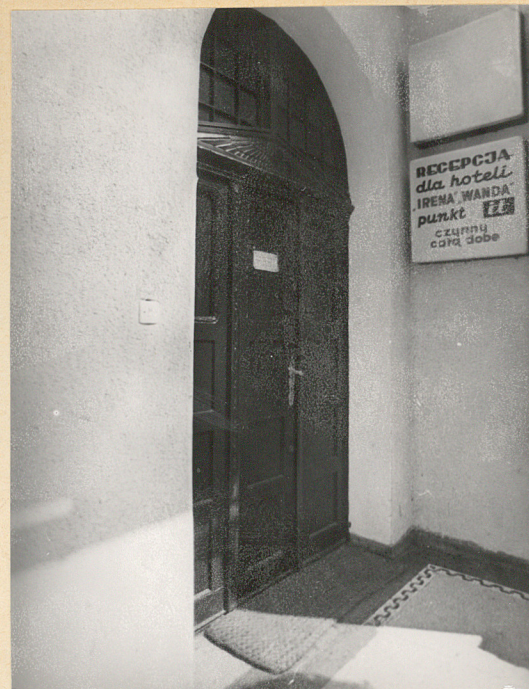
Miejsce przechowywania negatywów: GODZ

Wzór ODZ 1978 r.

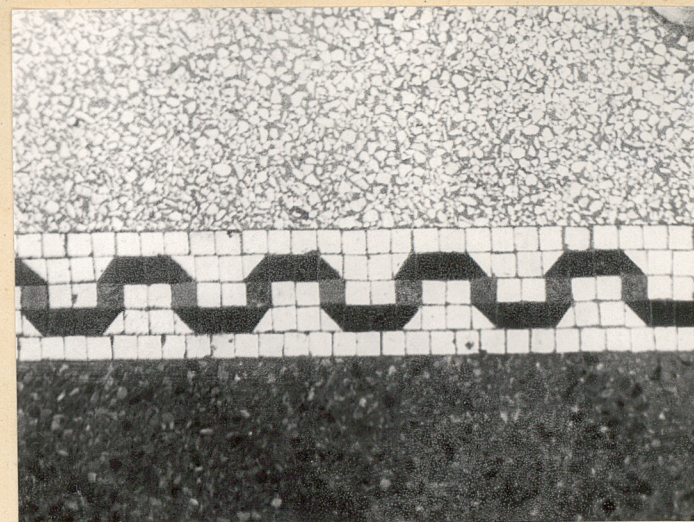




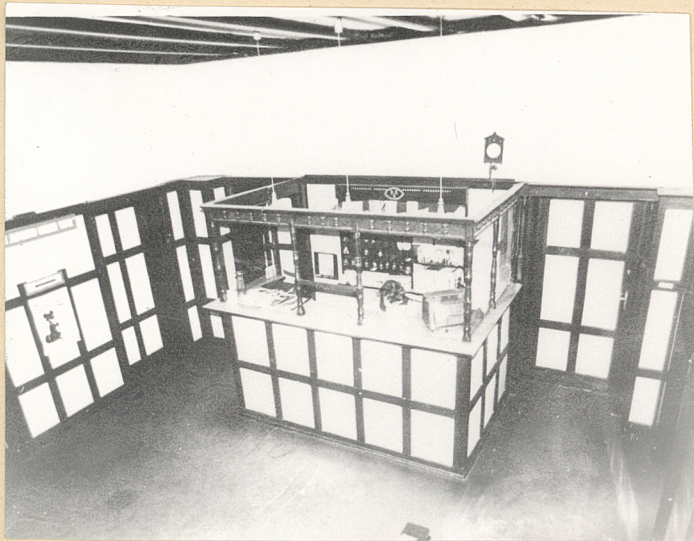
9. Głównie wejście



10. Drzwi wejściowe



11. Fragment posadzki przed wejściem



12. Hall recepcyjny



13. Drewniany sufit holu recepcyjnego



1. Miejscowość

SOPOT

2. Obiekt (nazwa jak w karcie)

ul. Chopina 36

3. Zawartość wkładki (nazwa obiektu lub materiału uzupełniającego)

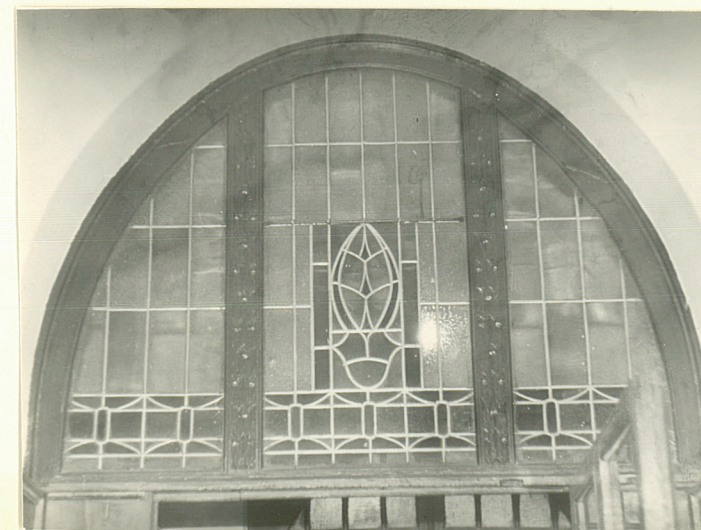
Zdjęcia



14. Fragment holu recepcyjnego



15. Fragment holu recepcyjnego, widok w kierunku pñn.



16. Witraż w holu recepcyjnym nad drzwiami wejściowymi

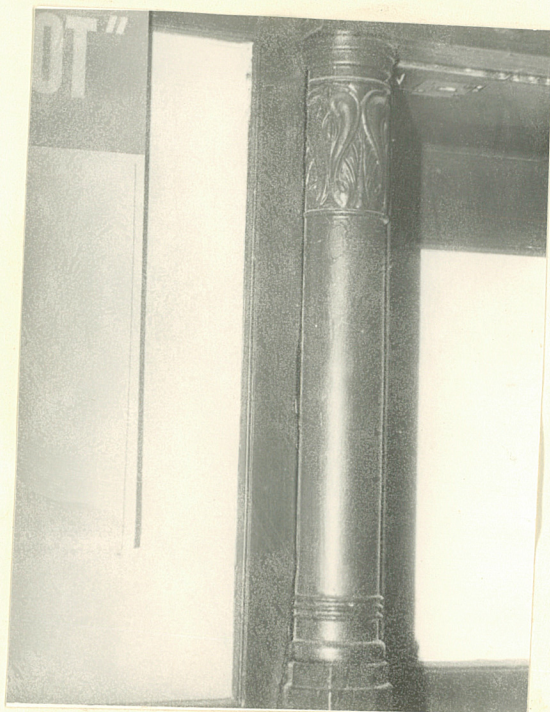
Wkładkę założył: J. P. Gzyszek 08.1986

(imię, nazwisko, data)

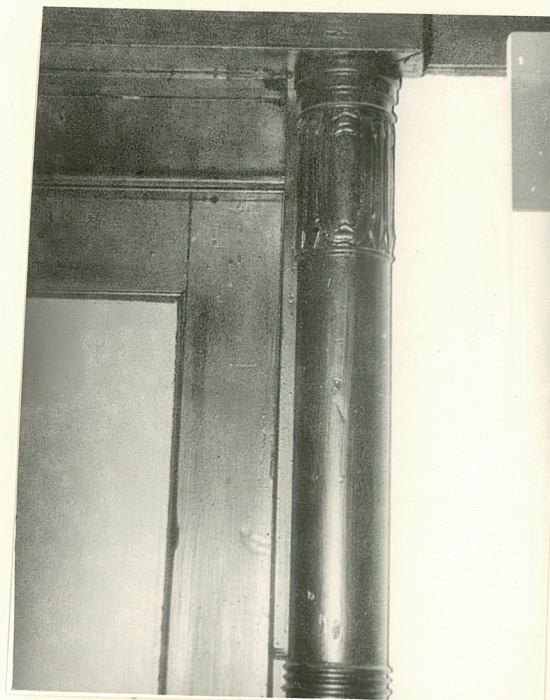
Miejsce przechowywania negatywów: GODZ

Wzór ODZ 1978 r.

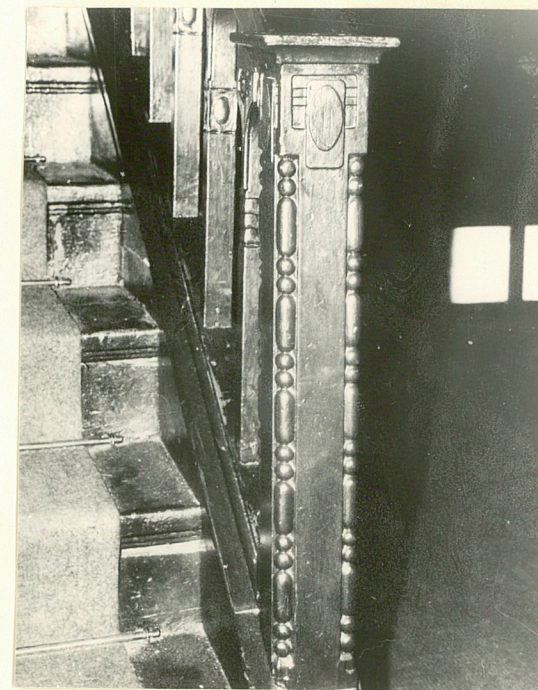




17. Holl recepcyjny-drewniana kolumna  
w ościeżu drzwi-lewa strona



18. Holl recepcyjny-drewniana kolumna  
w ościeżu drzwi-prawa strona



19. Ozdobny słupek na zakończeniu  
balustrady schodów



1. Miejscowość

SOPOT

2. Obiekt (nazwa jak w karcie)

ul. Chopina 36

3. Zawartość wkładki (nazwa obiektu lub materiału uzupełniającego)

Zdjęcia



20. Zejście do jadalni



21. Zejście do kawiarni



22. Kuchnia

Wkładkę założył: J. P. Czyszek 08.1985

(imię, nazwisko, data)

Miejsce przechowywania negatywów:

GODZ





23. Pokój z wielobocznym aneksem



24. Pokój na poddaszu z prostokątnym aneksem



25. Holl-pierwsze piętro



26. Holl-pierwsza kondygnacja, widok klatki schodowej



27. Kondygnacja poddasza-widok klatki schodowej