

1. Obiekt

KLINIKA LARYNGOLOGICZNA ob. BIUROWIEC

2. Czas powstania

1 ćw. XX w.

3. Miejscowość

S Ł U P S K

4. Adres

ul. Sienkiewicza 20

nr hipoteczny K.W. [REDACTED]

5. Przynależność administracyjna

województwo **słupskie**

gmina **Słupsk**

6. Poprzednie nazwy miejscowości

STOLP in Pom.

7. Przynależność administracyjna
przed 1 VI 1975

województwo **koszalińskie**

powiat **słupski**

8. Właściciel i jego adres

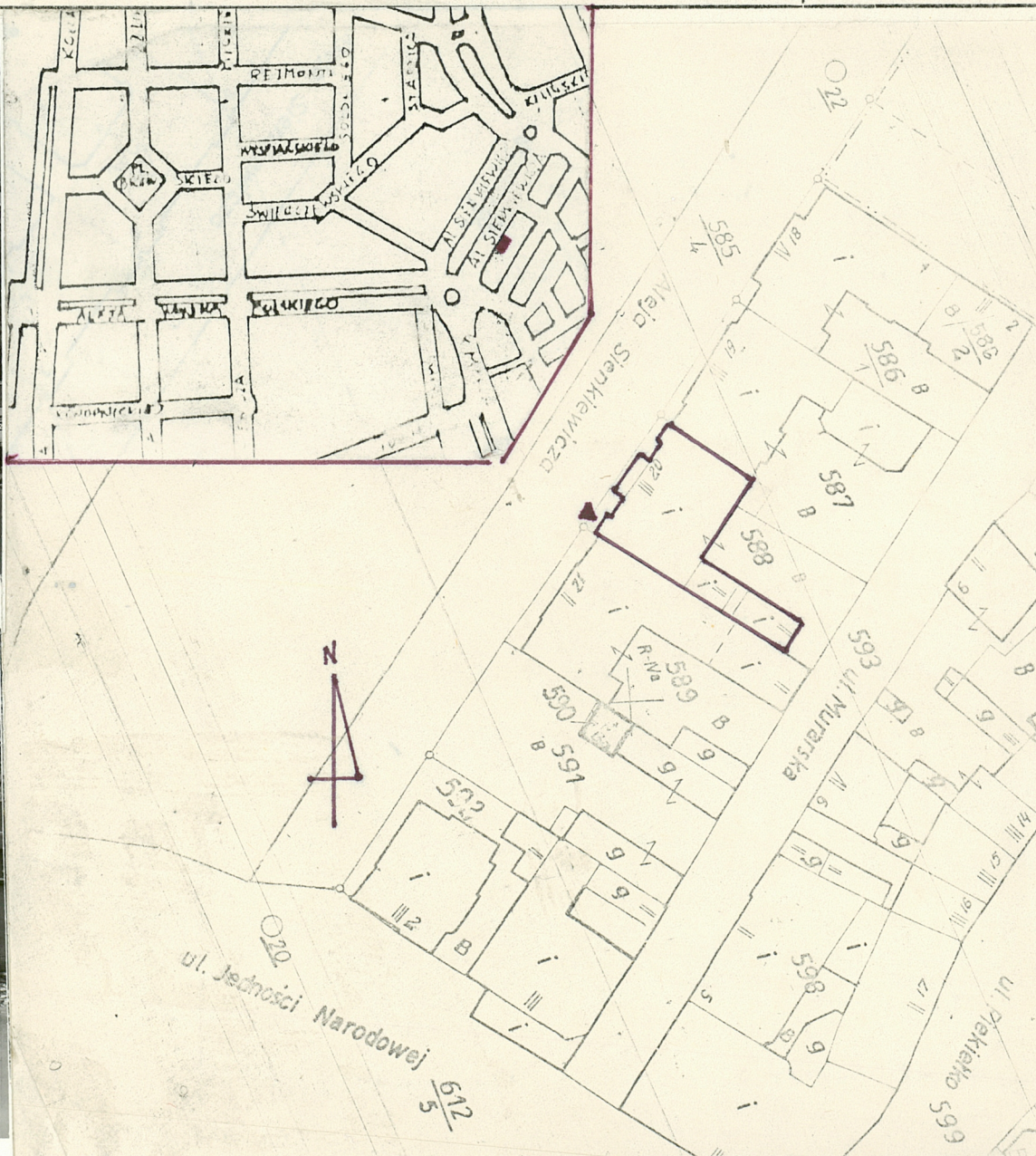
Skarb Państwa
Wydział Geodezji Gospodar.
Gruntami i Rolnictwem
Pl. Zwycięstwa Słupsk

9. Użytkownik i jego adres

Urząd Wojewódzki
Al. Sienkiewicza 20
Słupsk

10. Rejestr zabytków

Nr A-297 data 17.05.1988



Budynek usytuowany w pn.-zach. pierzei Al. Sienkiewicza, którego plan wytyczenia zatwierdzony został przez magistrat miasta 10 lipca 1880r. Teren ten nazwano placem Bluchera /Bucherplatz/, przemianowany w 1902r. na plac Bismarka i przylegał on bezpośrednio do murów miejskich, zachodniej części miasta.

W 1893r. wykonano szczegółową inwentaryzację istniejących obiektów budowlanych, wzniesionych wzdłuż ob. Al. Sienkiewicza, z której wynika, że budynek jeszcze nie istniał.

Zabudowa pn.-zach. pierzei Al. Sienkiewicza związana jest ze znacznie późniejszym okresem, ze względu na prowadzone w tym rejonie prace melioracyjne, oraz niwelacyjne gruntu, co opóźniało ogólne przedsięwzięcia budowlane. W 1934r. właścicielem kamienicy czynszowej był Heinrich Klugkist - lekarz laryngolog i prowadzący tam prywatną klinikę laryngologiczną.

Obecnie ma tu swoje filie Urząd Wojewódzki :

Wydział Gospodarki Terenami,
Wydział Komunikacji,
Inspektorat Obrony Cywilnej,
OHP Komenda,
Redakcja Głosu Pomorza,
Redakcja Zbliżeń.

Sytuacja-Budynek w zabudowie zwartej, usytuowany za obrębem murów miasta lokacyjnego na nieogrodzonej posesji leżącej po pd.-wsch. stronie ulicy Sienkiewicza elewacją frontową zwrócony w kierunku pn.-zach. - patrz sytuacja p.11.

Materiał, konstrukcja, technika-Budynek murowany, otynkowany, z dekoracją wykonaną w narzucie tynkowej,

- fundamenty z cegły, w postaci ław;
- ściany piwnic z cegły ceramicznej pełnej; - cokołu z cegły, - zewnętrzne z cegły ceramicznej pełnej, - wewnętrzne z cegły ceramicznej pełnej, dziurawki, drewniane, gipsowe;
- tynki zewnętrzne cementowo-wapienne, narzucane, nakrapiane; - tynki wewnętrzne wapienne, narzucane, gładkie;
- stropy piwnic płaskie, ceglane, na belkach stalowych, gęstożebrowe, typu Kleina, -stropy międzykondygnacyjne płaskie, drewniane belkowe, legarowe, ze ślepym pułapem, z podsufitką;
- więźba dachowa drewniana, krokwiowa, jętkowa,
- pokrycie dachu dachówka zakładkowa ceramiczna,
- pasadzki, podłogi - w piwnicy posadzka cementowa, -w sieni i w klatce schodowej posadzka cementowa, lastrico, -w pomieszczeniach biurowych posadzka drewniana klepkowa, podłoga drewniana na legarach, na strychu podłoga drewniana z desek;
- schody zewnętrzne z kamienia, dostępne z jednej strony z biegiem prostopadłym do budynku, -wewnętrzne piwniczne ceglane,
- główne żelbetowe, dwubiegowe powrotne, policzkowe, oparte na murze, wspornikowe, z balustradą, ażurową, metalową, pretową;
- okna -na klatce schodowej pojedyncze, dwudzielne, krosnowe, otwierane do wewnątrz, -w pomieszczeniach biurowych podwójne, dwudzielne, ościeżnicowe, półskrzynkowe, otwierane do wewnątrz,
- drzwi główne -zewnętrzne z nadświetlem, drewniane trójskrzydłowe, płycinowe z przeziernikiem, -boczne zewnętrzne z nadświetlem, drewniane jednoskrzydłowe, płycinowe, pełne, -wewnętrzne - do piwnicy drewniane płytowe, pełne, jednoskrzydłowe,
- do pomieszczeń biurowych drewniane, z nadświetlem, jednoskrzydłowe, dwuskrzydłowe, opierzone, płycinowe, płytowe, pełne, półszklone;

Rzut w kształcie wieloboku nieforemnego zbliżonego do prostokąta, jednoskrzydłowy, tworzy wnętrze trójkątne, gdzie środkowy, trakt, stanowi komunikację; żelbetowa klatka schodowa znajduje się w skrajnym pasie; wejście główne znajduje się na ścianie pn.-zach. ;

Bryła budynku prosta, prostopadłościenna; w fasadzie frontowej na pierwszej i ostatniej osi ryzality, na osi środkowej, dwukondygnacyjny taras, z kutymi balustradami metalowymi; budynek całkowicie podpiwniczony, 2- kondygnacyjny z wysokim, użytkowym poddaszem zaadaptowanym na pomieszczenia biurowe, przykryty dwuspadowym, dachem, w połaci dachowej otwory doświetlające poddasze w postaci lukarn, świetlików.

Elewacja frontowa pn.-zach. 6- osiowa, gdzie 6- oś wyznacza wejście główne, symetryczna, otynkowana tynkiem zwykłym, nakrapianym, zdobiona motywami wykonanymi w narzucie tynkowej na osnowie ceglanej, wejście główne stanowi portal w nadświetlu z ornamentacyjną drewnianą kratą ; drzwi ozdobne, płycinowe, otwory okienne z poziomymi, ceglanymi, nadprożami, wykonane nad oknem w płaszczyźnie ściany, obramione opaskami w narzucie tynkowej,

Elewacja tylna pd.-wsch. wieloosiowa, niesymetryczna, otynkowana tynkiem zwykłym, nakrapianym, bez zdobień; okna z nadprożami prostymi;

Wnętrze - klatka schodowa,

Wyposażenie - boazerie, zachowane okucia drzwi, okien.

Instalacje - wod.-kan., elektryczność, c.o., lokalne, telefoniczna, odgromowa, wentylacja grawitacyjna.

14. Kubatura 6.240 m ³	15. Powierzchnia użytkowa 1.429 m ²	16. Przeznaczenie pierwotne klinika	17. Użytkowanie obecne biura
18. Prace budowlane i konserwatorskie, ich przebieg i dokumentacja Remonty z odnawianiem elewacji, oraz bieżąca konserwacja budynku. -----		19. stan zachowania (fundamenty, ściany zewnętrzne, ściany wewnętrzne, sklepienia, stropy, konstrukcje dachowe, pokrycie dachu, wyposażenie i instalacje) Stan zachowania całości budynku jak i jego poszczególnych elementów konstrukcyjno - budowlanych -dobry.	
		20. Najpilniejsze postulaty konserwatorskie	

21. Akta archiwalne (rodzaj akt, numer i miejsce przechowywania)

24. Uwagi różne

22. Bibliografia

25. Opracował

Jacek Szczęsny październik 1987 r.

tekst

imię, nazwisko, data, podpis

plany, rysunki

Adam Cieśliński październik 1987 r.

imię, nazwisko, data, podpis

zdjęcia lotogr.

Jacek Szczęsny październik 1987 r.

imię, nazwisko, data, podpis

miejsce przechowywania negatywów

BB02 Skupki w 53

Karta po wypełnieniu podlega ochronie na podstawie przepisów prawa autorskiego

23. Źródła ikonograficzne i fotografie (rodzaj, miejsce przechowywania, sygnatury)

26. Adnotacje o inspekcjach, informacje o zmianach (daty, imiona i nazwiska wypełniających)

27. Załączniki

wkładki

1. Miejscowość **SŁUPSK**
ul. Sienkiewicza 20

2. Obiekt (nazwa jak w karcie)
KLINIKA LARYNGOLOGICZNA
ob. BIUROWIEC

3. Zawartość wkładki (nazwa obiektu lub materiału uzupełniającego)

14 zdjęć



1. ELEWACJA FRONTOWA PN.-ZACH.



2. OFICyna - WIDOK Z PN.-ZACH.



3. OFICyna - WIDOK Z PD.-ZACH.



4. ELEWACJA TYLNA PD.-WSCH.



5. WIDOK Z PD. NA HERANDE



6. PORTAL ELEWACJI FRONTOWEJ

Wkładkę założył: **Jacek Szczepny** listopad 1987 r.

(imię, nazwisko, data)

Miejsce przechowywania negatywów: **B.B.i D.Z. w Słupsku**

OZGraf. Z.P. Ostróda zam. 699 nakł. 23,600



7. STOLARKA DRZWIOWA



8. WEJŚCIE DO Klatki schodowej



9. Facyata w biał. front.



10. Wokna Heleny w frontowej



11. Taras z metalową kutą balustradą



12. Otwór okienny Heleny w frontowej



13. Otwór okienny Heleny w frontowej



14. Widok ze sch. na werandę

1. Miejscowość

SŁUPSK
ul. Sienkiewicza 20

2. Obiekt (nazwa jak w karcie)

KLINIKA LARYNGOLOGICZNA
ob. BIUROWIEC

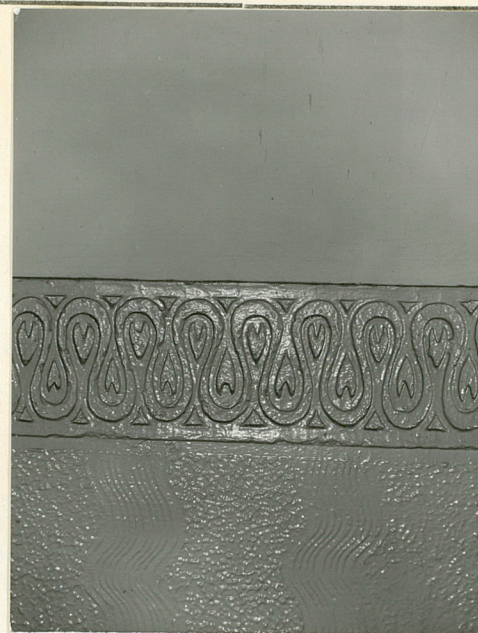
3. Zawartość wkładki (nazwa obiektu lub materiału uzupełniającego) 9 zdjęć



15. PIWNICA



16. KLATKA SCHODOWA



17. FRAGMENT BOAZERII



18. STOLARKA DRZWIOWA



19. ZACHOWANA KLAMKA



20. KONSTRUKCJA STOLARKI OKIENNEJ

Wkładkę założył: Jacek Szczepny listopad 1987 r.

(imię, nazwisko, data)

Miejsce przechowywania negatywów: B.B.i D.Z. w Słupsku

OZGraf. Z.P. Ostróda zam. 699 nakł. 23,600



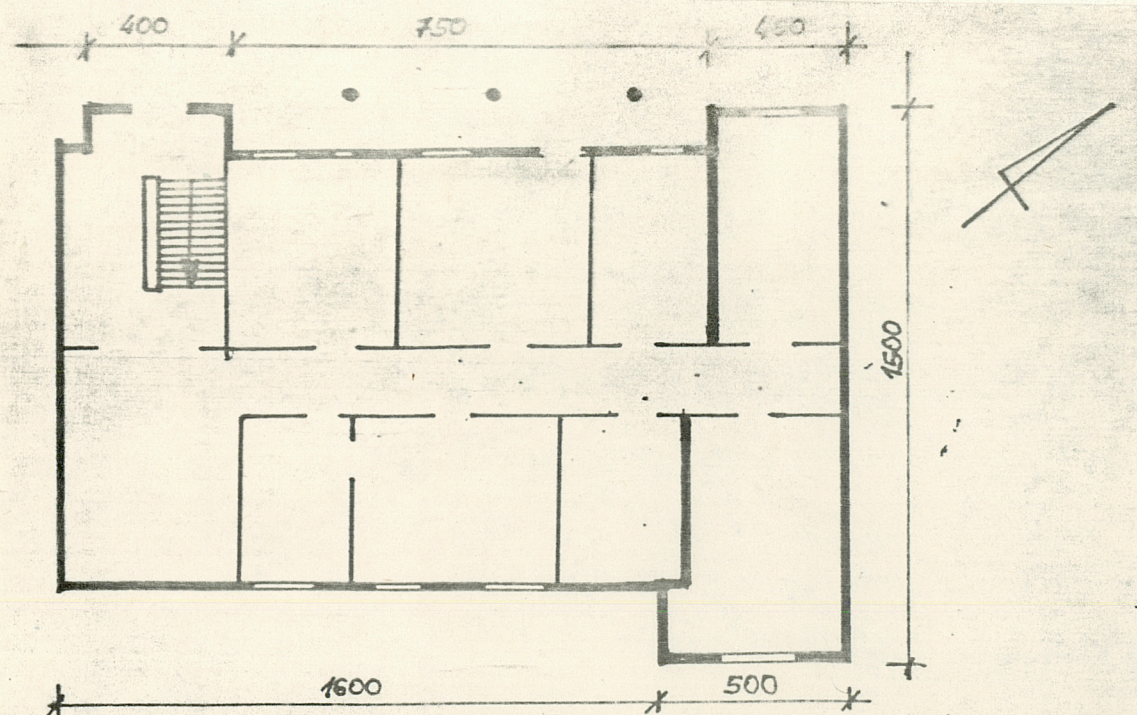
21. ZACHOWANA KLAMKA



22. STOLARKA DRZWIOWA



23. OTWORY OKIENNE NA KLATCE SCHODOWEJ.



UL. SIENKIEWICZA 20

1:200

0 5m