

1. Obiekt

loc: BUDYNEK URZĘDU MORSKIEGO  
DOM MIESZKALNY KLINIKA STOMATOLOGICZNA ob. BIUROWIEC

2. Czas powstania

ok.1911 r.

3. Miejscowość

S Ł U P S K

4. Adres

ul.Sienkiewicza 18

brak

nr hipoteczny

5. Przynależność administracyjna

województwo **śląskie**

gmina **Ślupsk**

6. Poprzednie nazwy miejscowości

STOLP in Pom.

7. Przynależność administracyjna  
przed 1 VI 1975

województwo **koszalińskie**

powiat **śląpski**

8. Właściciel i jego adres

Skarb Państwa  
Wydział Geodezji Gospodar.  
Gruntami i Rolnictwem  
Pl.Zwycięstwa Ślupsk

9. Użytkownik i jego adres

Przedsięb.Gospodarki  
Komunalnej i Mieszaniowej  
ul.Lipowa 1 Ślupsk  
lokatorzy

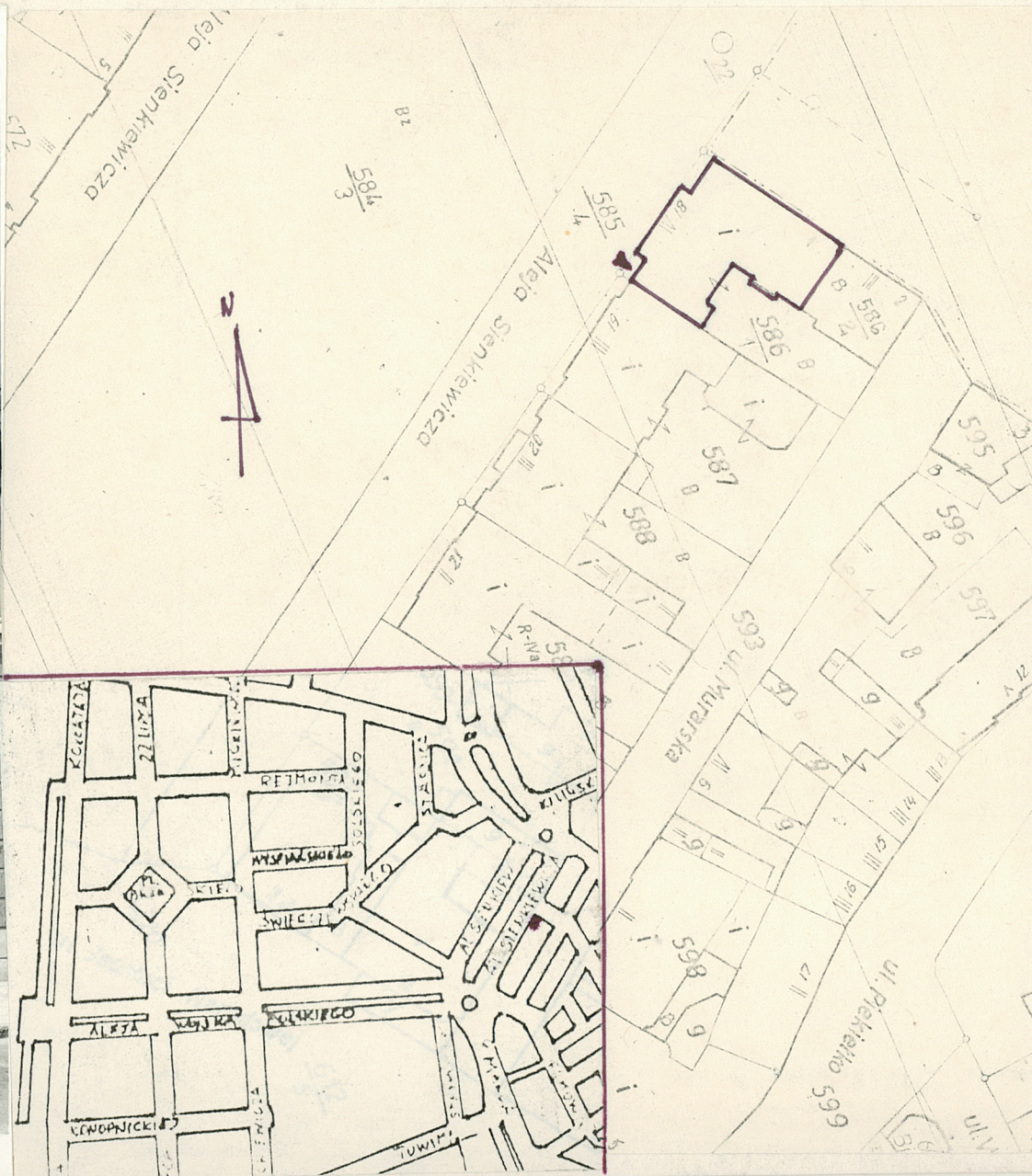
10. Rejestr zabytków

Nr

A-285

data

15.05.1989





12. Autorzy, historia obiektu, określenia stylu.

Budynek usytuowany w pn.-zach. pierzei Al.Sienkiewicza, której plan wytyczenia zatwierdzony został przez magistrat miasta 10 lipca 1880r. Teren ten nazwano placem Bluchera /Bucherplatz/, przemianowany w 1902r. na plac Bismarka i przylegał on bezpośrednio do murów miejskich, zachodniej części miasta.

W 1893r. wykonano szczegółową inwentaryzację istniejących obiektów budowlanych, wzniesionych wzdłuż ob. Al.Sienkiewicza, z której wynika, że budynek jeszcze nie istniał.

Zabudowa pn.-zach. pierzei Al. Sienkiewicza związana jest ze znacznie późniejszym okresem, ze względu na prowadzone w tym rejonie prace melioracyjne, oraz niwelacyjne gruntu, co opóźniało ogólne przedsięwzięcia budowlane. Przed 1934r. mieściła się tu siedziba Koszlińskiego Urzędu Morskiego, oraz Dyrekcja Okręgowa Stuttgardzkiego Zrzeszenia Ubezpieczeniowego. Gospodarzem domu był Wilhelm Senckel.

W 1934r. właścicielem kamienicy czynszowej był Otto Landan oraz Richard Zuhlke-lekarz stomatolog. Znajdowała się w tym budynku biblioteka miejska.

Po 1945r.- do dzisiaj zmieniając swoje struktury administracyjno-prawne obiekt zajmuje Urząd Morski.

13 Opis (sytuacja, materiał i konstrukcja, rzut, bryła, elewacje, wnętrze wyposażenie Instalacje)

Sytuacja-Budynek w zabudowie półzwartej, usytuowany za obrębem murów miasta lokacyjnego na nieogrodzonej posesji leżącej u zbiegu ulic Sienkiewicza i Zamenhofs elewacją frontową zwrócony w kierunku pn.-zach. i pn.-wsch. -patrz sytuacja p.11.

Materiał, konstrukcja, technika-Budynek murowany, otynkowany, z dekoracją wykonaną w narzucie tynkowej,

- fundamenty z cegły, w postaci ław;
- ściany piwnic z cegły ceramicznej pełnej; - cokołu z cegły, - zewnętrzne z cegły ceramicznej pełnej, - wewnętrzne z cegły ceramicznej pełnej, dziurawki, drewniane, gipsowe;
- tynki zewnętrzne cementowo-wapienne, narzucane, nakrapiane; - tynki wewnętrzne wapienne, narzucane, gładkie;
- stropy piwnic płaskie, ceglane, na belkach stalowych, gęstożebrowe, typu Kleina, -stropy międzykondygnacyjne płaskie, drewniane belkowe, legarowe, ze ślepym pułapem, z podsufitką;
- więźba dachowa drewniana, krokwiowa, jętkowa,
- pokrycie dachu dachówka karpiówka podwójna,
- pasadzki, podłogi - w piwnicy posadzka cementowa, gruzo-beton, -w sieni i w klatce schodowej posadzka cementowa, lastrico, -w pomieszczeniach biurowych posadzka drewniana klepkowa, podłoga drewniana na legarach, na strychu podłoga drewniana z desek;
- schody zewnętrzne z kamienia, dostępne z jednej strony z biegiem prostokątnym do budynku, -wewnętrzne piwniczne ceglane, jednobiegowe, -główne żelbetowe, dwubiegowe powrotne, policzkowe, oparte na murze, wspornikowe, z balustradą, ażurową, drewnianą, balaskową, o ozdobnych słupkach drewnianych, -boczne drewniane, dwubiegowe powrotne, policzkowe, oparte na murze, wspornikowe, z balustradą, ażurową, drewnianą, tralkową,
- okna -na klatce schodowej pojedyncze, jednodzielnne, krosnowe, otwierane do wewnątrz, -w pomieszczeniach biurowych podwójne, dwudzielne, ościeżnicowe, półskrzydłowe, otwierane do wewnątrz,
- drzwi główne -zewnętrzne z nadświetlem, drewniane dwuskrzydłowe, płycinowe, pełne, -boczne zewnętrzne drewniane dwuskrzydłowe, płycinowe, pełne, -wewnętrzne klatki schodowej z nadświetlem, drewniane, dwuskrzydłowe, wahadłowe, płycinowe, półszklone; - do piwnicy drewniane opierzone, płytowe, pełne, jednoskrzydłowe, - do pomieszczeń biurowych drewniane, jednoskrzydłowe, dwuskrzydłowe, płycinowe, pełne,

Rzut w kształcie wieloboku nieforemnego, dwuskrzydłowy, tworzy wewnątrz trójkąt, gdzie środkowy, trakt, stanowi komunikację; główna żelbetowa klatka schodowa znajduje się w głównym skrzydle, boczna klatka schodowa, drewniana, usytuowana jest w bocznym skrzydle, wejście główne znajduje się na ścianie pn.-zach. ;

Bryła budynku prosta, w poszczególnych skrzydłach prostokątna; w skrzydle głównym, loggia, ryzalit zwieńczony klasycznym tympanonem, budynek całkowicie podpiwniczony, 3- kondygnacyjny z wysokim, częściowo nieużytkowym poddaszem zaadaptowanym na pomieszczenia biurowe, przykryty wielospadowym, dachem, w połaci dachowej otwory doświetlające poddasze w postaci lukarn, świetlików.

Elewacja frontowa pn.-zach. 7- osiowa, gdzie 7- oś wyznacza wejście główne, niesymetryczna, otynkowana tynkiem zwykłym, nakrapianym, zdobiona motywami eklektycznymi, roślinnymi, wykonanymi w narzucie tynkowej na osnowie ceglanej, oraz elementami rzeźbiarskimi w formie płaskorzeźb, maszkaronów, wejście główne stanowi portal z półkolistym łukiem nad wejściem, w nadświetlu z drewnianą kratą, mocno rozbudowane nadproże posiada zwijający się w woluty dekoracyjny gzyms wieńczący i dekoracyjny kartusz ; drzwi ozdobne, płycinowe, otwory okienne z poziomymi i na łuku odcinkowym, nadprożami, cofnięte w głąb ściany z lekko profilowanymi krawędziami, obramione opaskami w narzucie tynkowej, gzyms -międzykondygnacyjny wykonany w narzucie tynkowej na osnowie ceglanej, -główny -wieńczący, ozdobny wykonany w narzucie tynkowej na osnowie ceglanej, podpierany konsolami, na wysokości drugiej i trzeciej kondygnacji, między osiami, znajdują się pilastry stylizowane na jońskie;

Elewacja tylna wewnętrzna wieloosiowa, niesymetryczna, otynkowana tynkiem zwykłym, nakrapianym, bez zdobień otwory okienne z nadprożami prostymi,

Elewacja boczna pn.-wsch. 8- osiowa, symetryczna, otynkowana tynkiem zwykłym, nakrapianym, o wysroju takim samym jak w elewacji frontowej pn.-zach., otwór wejściowy do klatki schodowej zaznaczony opaską wykonaną w narzucie tynkowej, z ozdobnym nadprożem i kartuszem w środku; otwory okienne z nadprożami poziomymi, na łuku odcinkowym, gzyms międzykondygnacyjny, gzyms główny -wieńczący na konsolach;

Wnętrze - piwnice przedsiónek, klatka schodowa, sztukaterie w pomieszczeniach biurowych, na klatce schodowej.

Wyposażenie - boazerie ceramiczne, okna szklone szkłem ozdobnym, malowanym, zachowane okucia drzwi, okien.

Instalacje - wod.-kan., elektryczność, c.o., lokalne, telefoniczna, odgromowa, wentylacja grawitacyjna.



14. Kubatura

6.075 m<sup>3</sup>

15. Powierzchnia użytkowa

1.686 m<sup>2</sup>

16. Przeznaczenie pierwotne

klínika

17. Użytkowanie obecne

biura

18. Prace budowlane i konserwatorskie, ich przebieg i dokumentacja

Remonty z odnawianiem elewacji, oraz bieżąca konserwacja budynku.

19. stan zachowania (fundamenty, ściany zewnętrzne, ściany wewnętrzne, sklepienia, stropy, konstrukcje dachowe, pokrycie dachu, wyposażenie i instalacje)

Stan zachowania całości budynku jak i jego poszczególnych elementów konstrukcyjno - budowlanych -dobry.

20. Najpilniejsze postulaty konserwatorskie



21. Akta archiwalne (rodzaj akt, numer i miejsce przechowywania)

24. Uwagi różne

22. Bibliografia

25. Opracował

tekst

Jacek Szczęsny październik 1987 r.

plany, rysunki

Adam Cieśliński październik 1987 r.

zdjęcia lotogr.

Jacek Szczęsny październik 1987 r.

miejsce przechowywania negatywów

BBD2 Skupisko nr 53

Karta po wypełnieniu podlega ochronie na podstawie przepisów prawa autorskiego

26. Adnotacje o inspekcjach, informacje o zmianach (daty, imiona i nazwiska wypełniających)

23. Źródła ikonograficzne i fotografia (rodzaj, miejsce przechowywania, sygnatury)

27. Załączniki

wkładki



1. Miejscowość **SŁUPSK**  
**ul. Sienkiewicza 18**

2. Obiekt (nazwa jak w karcie)  
**DOM MIESZK. KLINIKA STOMAT.**  
**ob. BIUROWIEC**

3. Zawartość wkładki (nazwa obiektu lub materiału uzupełniającego) **94 zdjęć**



1. ELEWACJA FRONTOWA - PN.-ZACH.



2. ELEWACJA FRONTOWA - PN.-WSCH.



3. ELEWACJA TYLNA PD.-WSCH.



4. FRAGMENT ELEWACJI TYLNEJ Z WIDOKIEM NA OFICYNĘ



5. PORTAL ELEWACJI FRONTOWEJ PN.-ZACH.



6. PORTAL ELEWACJI FRONTOWEJ - PN.-WSCH.

Wkładkę założył: **Jacek Szczepny listopad 1987 r.**

(imię, nazwisko, data)

Miejsce przechowywania negatywów: **B.B.i D.Z. w Słupsku**

OZGraf. Z.P. Ostróda zam. 699 nakł. 23.600





7. ZACHOWANA KŁAMKA



8. WIDOK NA ZEJŚCIE DO PIKNICY



9. WEJŚCIE DO KLATKI SCHODOWEJ



10. WYKARNA, FRAGMENT GZYNISU KIEŃCĄCEGO  
ZE STYLIZOWANĄ GEOMETRIĄ KONWALII - ELEM. PN-ZACH.



11. OTWÓR OKIENNY W ELEWACJI FRONTOWEJ



12. LOGGIA W ELEWACJI FRONTOWEJ PN-ZACH.



13. SKŁADY W FORMIE TYMPANONU Z  
OTWÓREM OKIENNYM



14. FRAGMENT PŁASKORZEŻY Z  
TYMPANONU



1. Miejscowość  
SŁUPSK  
ul. Sienkiewicza 18

2. Obiekt (nazwa jak w karcie)  
DOM MIESZK. KLINIKA STOMAT.  
ob. BIUROWIEC

3. Zawartość wkładki (nazwa obiektu lub materiału uzupełniającego)  
14 zdjęć



15. OTWÓR OKIENNY I ELEWACJA PN.-ZACH.



16. OTWÓR OKIENNY I ELEWACJA FRONTOWA



17. SZCZYT I FORME TYMPANONU Z OTWOREM OKIENNYM - ELEWACJA FRONTOWA



18. KONSOLA PODPIERAJĄCA BALKON I ELEWACJA FRONTOWA PN.-WSCH.



19. OTWORY OKIENNE I ELEWACJA PN.-WSCH.



20. BALKON Z KUTĄ METALOWĄ BAWSTRADĄ ELEW. - PN.-ZACH.

Wkładkę założył: Jacek Szczęsny listopad 1987 r.

(imię, nazwisko, data)

Miejsce przechowywania negatywów: B.B.i D.Z. w Słupsku

OZGraf. Z.P. Ostróda zam. 699 nakł. 23.600

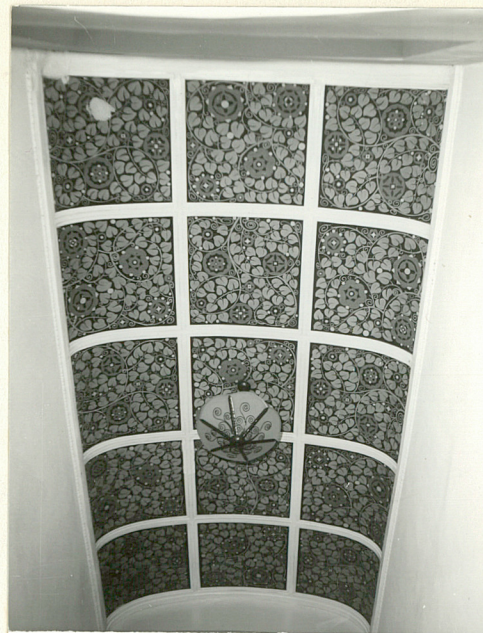




21. Widok sieni od pd.-wsch. w kierunku klatki schod.



22. Widok sieni od pn.-zach. w kierunku wejścia głównego



23. STROP SIENI Z ORZOBNYMI FRESKAMI



24. METALOWA PORĘCZ SCHODÓW  
FRAGM. ZACHOWANEJ WYKŁADZINY CERAM.



25. STOLARKA DRZWIOWA - WIDOK ZE SCHODÓW



26. FRAGMENT DWU WĄSKOKÓWYCH -  
ORZOBNE SZKLENIE



27. KLATKA SCHODOWA - WIDOK OBOKNY



28. OTWÓR OKIENNY NA KLATCE SCHODOWEJ  
Z ZACHOW. OSZKLENIEM



1. Miejsowość  
SŁUPSK  
ul. Sienkiewicza 18

2. Obiekt (nazwa jak w karcie)  
DOM MIESZK. KLINIKA STOMAT.  
ob. BIUROWIEC

3. Zawartość wkładki (nazwa obiektu lub materiału uzupełniającego)

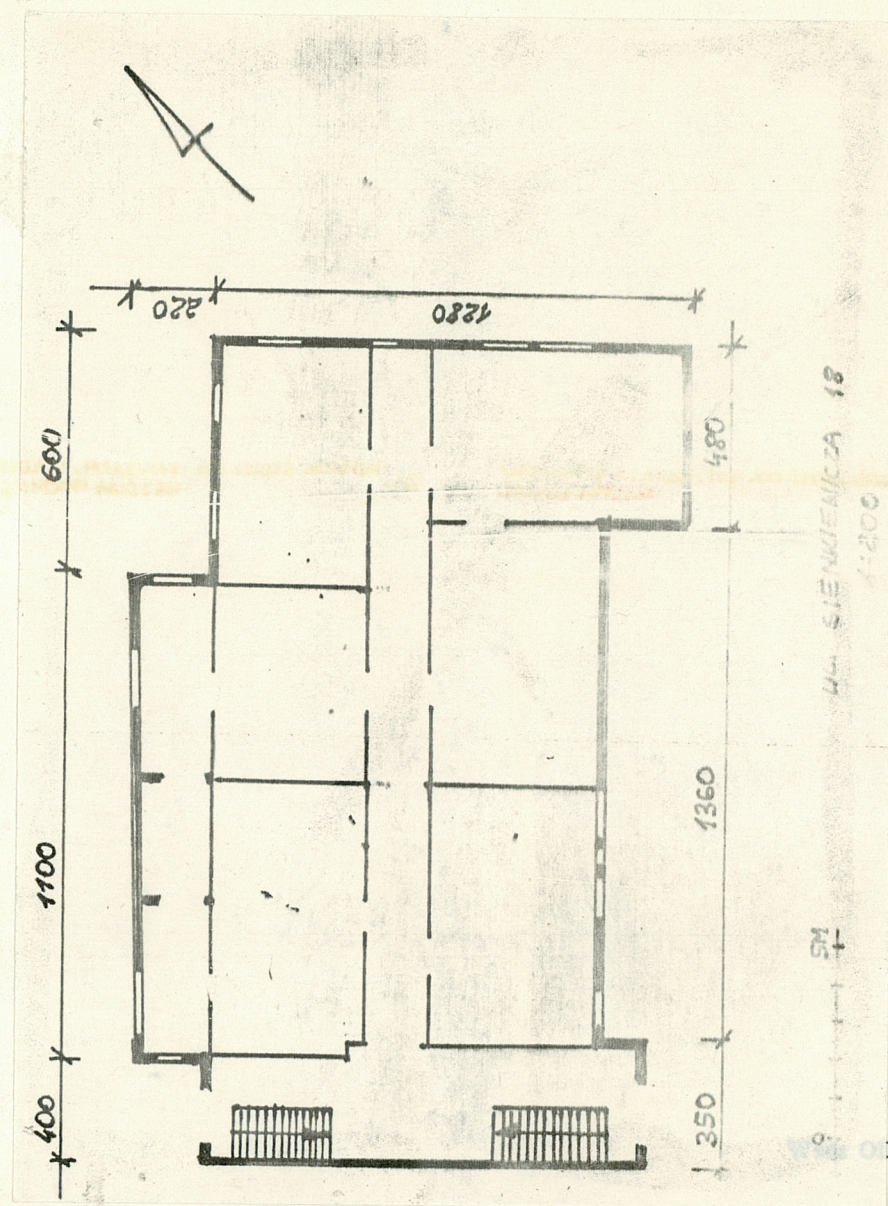
2. ZDJĘCIA



29. STUPEK



30. WNETRZE



Wkładkę założył: Jacek Szczęsny listopad 1987 r.

(imię, nazwisko, data)

Miejsce przechowywania negatywów: B.B.i D.Z. w Słupsku