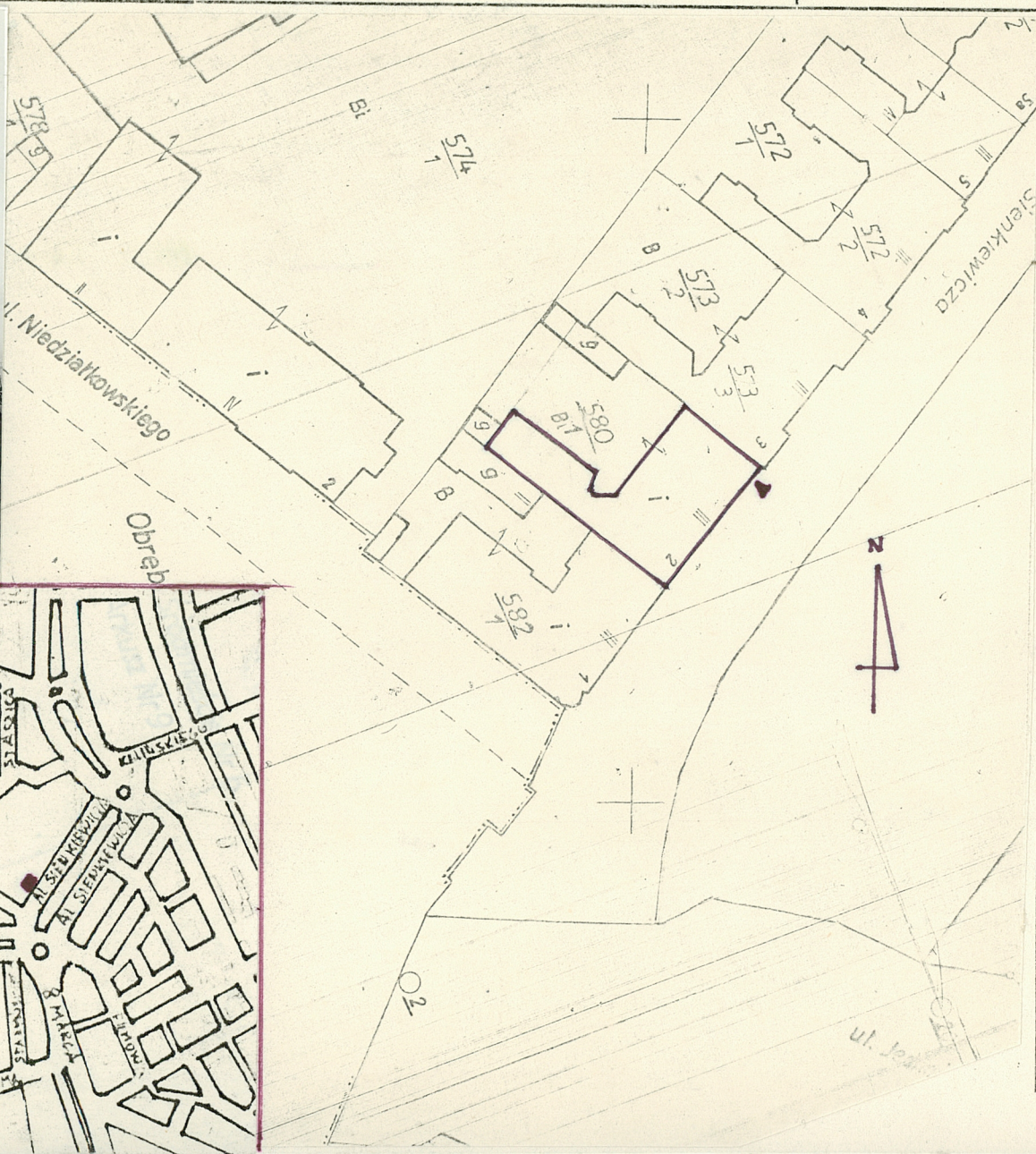
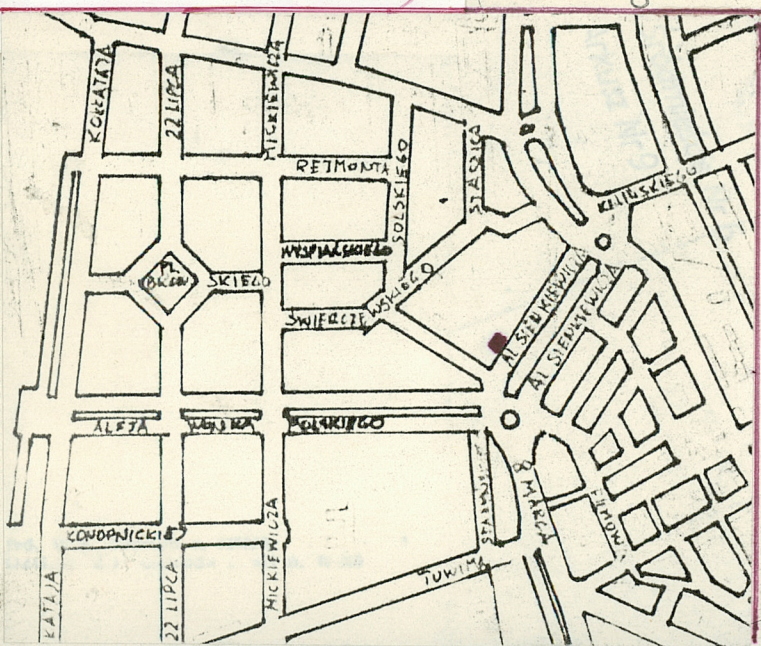


A B C D E F G H I J K L L M N O P R S T U V W X Y Z

1. Obiekt  
DOM MIESZKALNY ob. SZKOŁA GASTRONOMICZNA

2. Czas powstania  
4 ćw.XIX w.

3. Miejscowość  
S Ł U P S K



4. Adres  
ul. Sienkiewicza 2  
nr hipoteczny K.W. [REDACTED]

5. Przynależność administracyjna  
województwo słupskie  
gmina Słupsk

6. Poprzednie nazwy miejscowości  
STOLF in Pom.

7. Przynależność administracyjna  
przed 1 VI 1975  
województwo koszalińskie  
powiat słupski

8. Właściciel i jego adres  
Skarb Państwa  
Wydział Geodezji Gospodar.  
Gruntami i Rolnictwem  
Pl.Zwycięstwa Słupsk

9. Użytkownik i jego adres  
Zespół Szkół  
Gastronomicznych  
ul.Al.Sienkiewicza 2  
Słupsk

10. Rejestr zabytków  
Nr ..... data .....



Budynek usytuowany w pd.-wsch. pierzei Al. Sienkiewicza, której plan wytyczenia zatwierdzony został przez magistrat miasta 10 lipca 1880 r. teren ten nazwano placem Bluchera /Blucherplatz/, przemianowany w 1902 r. na plac Bismarka i przylegał on bezpośrednio do murów miejskich zachodniej części miasta.

W 1893r. wykonano szczegółową inwentaryzację istniejących obiektów budowlanych wzniesionych wzdłuż obecnej Al. Sienkiewicza, z której wynika że

W 1893r. właścicielem kamienicy czynszowej był Kruger Arnold - lekarz dentysta;

W 1934r. właścicielem kamienicy czynszowej był Rogala Bruno dr. specjalista chorób skórnych; mieściło się tam również biuro Pomorskiego Kółka Rolniczego (spółka);

Po wojnie - mieściła się tu kwatera wojsk radzieckich;

Do 1957r. - Komitet Miejski PZPR;

Po 1957r. - Zespół Szkół Gastronomicznych

**Sytuacja**-Budynek w zabudowie zwartej, usytuowany za obrębem murów miasta lokacyjnego na nieogrodzonej posesji leżącej po pn.-zach stronie ulicy Sienkiewicza elewacją frontową zwrócony w kierunku pd.-wsch. - patrz sytuacja p.11.

**Materiał, konstrukcja, technika**-Budynek murowany, otynkowany, z dekoracją wykonaną w narzucie tynkowej,

- fundamenty z cegły, w postaci ław;

- ściany piwnic z cegły ceramicznej pełnej; - cokołu z cegły, - zewnętrzne z cegły ceramicznej pełnej, - wewnętrzne z cegły ceramicznej pełnej, dziurawki, drewniane, gipsowe;

- tynki zewnętrzne cementowo-wapienne, narzucane, nakrapiane; - tynki wewnętrzne wapienne, narzucane, gładkie;

- stropy piwnic sklepienie, ceglane, na belkach stalowych, gęstożebrowe, typu Kleina, -stropy międzykondygnacyjne płaskie, drewniane belkowe, legarowo-listwowe, ze ślepym pulapem, z podsufitką;

- więźba dachowa drewniana, krokwiowa,

- pokrycie dachu papa;

- pasadzki, podłogi - w piwnicy posadzka cementowa, gruzo-beton, -w sieni i w klatce schodowej posadzka cementowa, terakotowa, lastrico, podłoga drewniana z desek -w pomieszczeniach szkolnych posadzka terakotowa, lastrico, drewniana klepkowa, podłoga drewniana na legarach, na strychu podłoga drewniana z desek

- schody -wewnętrzne piwniczne ceglane, jednobiegowe, -główne drewniane, dwubiegowe powrotne, zabiegowe, policzkowe, oparte na murze, wspornikowe, z balustradą, ażurową, drewnianą, metalową, tralkową, pretową o ozdobnych słupkach drewnianych, metalowych, -boczne drewniane, dwubiegowe policzkowe, oparte na murze, z balustradą, drewnianą, tralkową,

- okna -na klatce schodowej pojedyncze, dwudzielne, trójdzielne, krosnowe, otwierane do wewnątrz, -w pomieszczeniach szkolnych i mieszkalnych podwójne, dwudzielne, trójdzielne, ościeżnicowe, półskrzynkowe, otwierane do wewnątrz,

- drzwi główne -zewnętrzne brama przelotowa; -wewnętrzne - do piwnicy drewniane ciesielskie z łat, z desek, płycinowe, płytowe, pełne, jednoskrzydłowe, dwuskrzydłowe; - do pomieszczeń szkolnych i mieszkalnych drewniane, z nadświetlami, jednoskrzydłowe, dwuskrzydłowe, trójskrzydłowe, opierzone, płycinowe, płytowe, pełne, półszklone;

**Rzut** w kształcie wieloboku nieforemnego, zbliżonego do litery L, dwuskrzydłowy, tworzy wewnątrz trójtaktową, wielopasmową, gdzie środkowy, trakt, stanowi komunikację; drewniana, klatka schodowa główna usytuowana jest w głównym, skrzydle, w trzecim trakcie, boczna klatka schodowa, drewniana, usytuowana jest w bocznym skrzydle, wejście główne znajduje się w bramie przelotowej;

**Bryła** budynku prosta, w poszczególnych skrzydłach prostopadłościenna; budynek całkowicie podpiwniczony, 3- kondygnacyjny z wysokim, częściowo użytkowym poddaszem zaadaptowanym na pomieszczenia szkolne, przykryty dwuspadowym, dachem płaskim,

**Elewacja frontowa pd.-wsch.** 8- osiowa, gdzie 7- 8- oś wyznacza wejście główne, niesymetryczna, otynkowana tynkiem zwykłym, nakrapianym, na poziomie pierwszej kondygnacji w formie bonii, o charakterze horyzontalnym; otwory okienne z poziomymi, ceglanymi, nadprożami, wykonane nad oknem w płaszczyźnie ścian, obramione opaskami w narzucie tynkowej na wysokości pierwszej kondygnacji, gzyms -międzykondygnacyjny wykonany w narzucie tynkowej na osnowie ceglanej, -główny -wieńczący, wykonany w narzucie tynkowej na osnowie ceglanej,

**Elewacja tylna pn.-wsch. pn.-zach** wieloosiowa, niesymetryczna, otynkowana tynkiem zwykłym, nakrapianym, bez zdobień

**Wnętrze** - piwnice mieszkaniowe, szkolne, przedsionek, klatka schodowa, pomieszczenia mieszkalne w oficynie sztukaterie w pomieszczeniach szkolnych, na klatce schodowej.

**Wyposażenie** - szafy wbudowane, zachowane okucia drzwi, okien.

**Instalacje** - wod.-kan., elektryczność, gaz, c.o., lokalne, telewizyjna, telefoniczna, odgromowa, wentylacja grawitacyjna.



14. Kubatura

7.430 m<sup>3</sup>

15. Powierzchnia użytkowa

940 m<sup>2</sup>

16. Przeznaczenie pierwotne

mieszkalne

17. Użytkowanie obecne

szkoła

18. Prace budowlane i konserwatorskie, ich przebieg i dokumentacja

Remonty z odnawianiem elewacji, oraz bieżąca konserwacja budynku.

Po 1945r. w czasie remontu kapitalnego, zbite zostały zdobienia elewacji frontowej powyżej pierwszej kondygnacji.

19. stan zachowania (fundamenty, ściany zewnętrzne, ściany wewnętrzne, sklepienia, stropy, konstrukcje dachowe, pokrycie dachu, wyposażenie i instalacje)

Stan zachowania całości budynku jak i jego poszczególnych elementów konstrukcyjno-budowlanych -dobry.

20. Najpilniejsze postulaty konserwatorskie



21. Akta archiwalne (rodzaj akt, numer i miejsce przechowywania)

24. Uwagi różne

25. Opracował

tekst **Jacek Szczepny październik 1987 r.**

imie, nazwisko, data, podpis

plany, rysunki **Adam Cieśliński październik 1987 r.**

imie, nazwisko, data, podpis

zdjęcia fotogr. **Jacek Szczepny październik 1987 r.**

imie, nazwisko, data, podpis

miejsce przechowywania negatywów **BB.D2 Strychów nr 53**

Karta po wypełnieniu podlega ochronie na podstawie przepisów prawa autorskiego

22. Bibliografia

26. Adnotacje o inspekcjach, informacje o zmianach (daty, imiona i nazwiska wypełniających)

23. Źródła ikonograficzne i fotogramalia (rodzaj, miejsce przechowywania, sygnatury)

27. Załączniki

**wkładki**



# WKLADKA DO KARTY EWIDENCYJNEJ ZABYTKÓW ARCHITEKTURY I BUDOWNICTWA

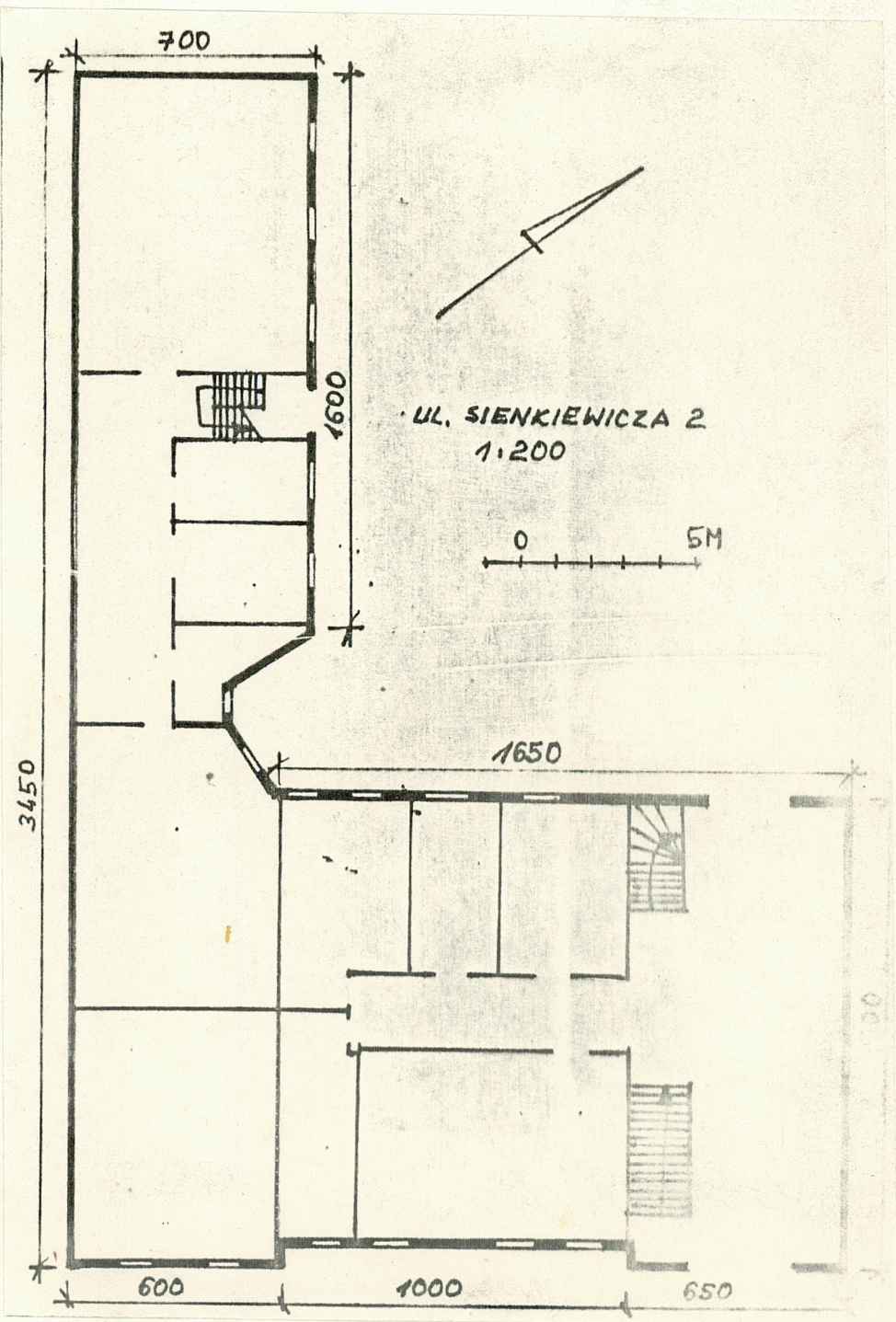
ZAŁĄCZNIK NR

1. Miejscowość  
**SŁUPSK**  
**ul. Sienkiewicza 2**

2. Obiekt (nazwa, jak w karcie)  
**DOM MIESZKALNY**  
**ob. Szkoła Gastronomiczna**

3. Zawartość wkładki (nazwa obiektu lub materiału uzupełniającego)

**rzut przyziemia**



Wkładkę założył: **Jacek Szczepny** 11 listopada 1987 r.

Miejsce przechowywania negatywów: **B.P.:1 D.Z. w Słupsku**

OZGraf. Z.P. Ostroda znm. 699 nakł. 23.660

Wzór ODZ 1978 r.



# WKLADKA DO KARTY EWIDENCYJNEJ ZABYTEKÓW ARCHITEKTURY I BUDOWNICTWA

ZALĄCZNIK NR 1

1. Miejscowość

ŚLUPSK  
ul. Sienkiewicza 2

2. Obiekt (nazwa jak w karcie)

DOM MIESZKALNY  
ob. Szkoła Gastronomiczna

3. Zawartość wkładki (nazwa obiektu lub materiału uzupełniającego)

14 zdjęć



1. ELEWACJA FRONTOWA - PŁ.-WSCH. WIDOK Z PN.



2. ELEWACJA TYLNA PŁ.-WSCH. - WIDOK Z WD.



3. OFICyna - WIDOK Z ZACH.



4. WIDOK Z PŁ.



5. OFICyna - WIDOK Z PŁ.-WSCH.



6. OTWORY OKIENNE - ELEM. FRONTOWA

Jacek Szczęsny listopad 1987r.

Wkładkę założył

(imię i nazwisko)

B.B. i D.Z. w Słupsku

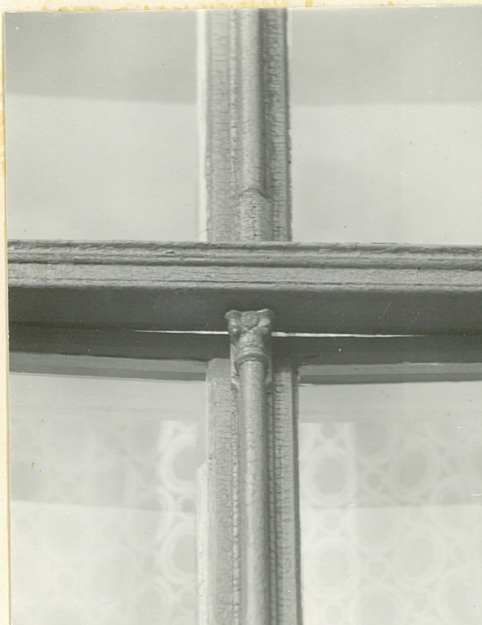
Miejsce przechowywania negatywów:

OZGraf. Z.P. Ostróda zam. 699 nakł. 23.600





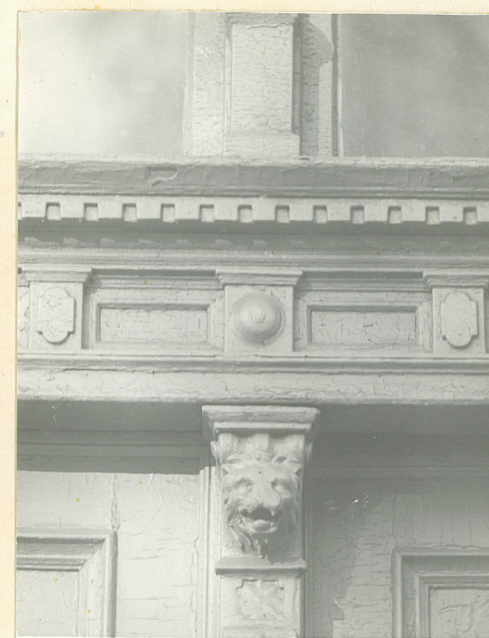
7. OTHÓZ OKIENNY HELEN.



8. DETAL STOLARKI OKIENNEJ



9. PORTAL HELENACJI



10. FRAGMENT



11. STOLARKA BRAMOWA



12. BRAMA PRZELOTOWA - WIDOK OGÓLNY Z PN.



13. BRAMA PRZELOTOWA - WIDOK OGÓLNY Z PO.



14. FRAGMENT WYSTROJU - BEAMY PRZELOTOWEJ



1. Miejscowość **SŁUPSK**  
ul. Sienkiewicza 2

2. Obiekt (nazwa jak w karcie)  
**DOM MIESZKALNY**  
ob. Szkoła Gastronomiczna

3. Zawartość wkładki (nazwa obiektu lub materiału uzupełniającego)

10 zdjęć



15. STALOWY SKUPEK BALUSTRADY  
WIDOK Z BRAMY PRZELOTOWEJ



16. STALOWY SKUPEK



17. WYSTRÓG WEJŚCIA DO KŁATKI SCHODOWEJ - WIDOK OGÓLNY



18. GEOWICA ORAZ OZDOBNĄ KONSOLĄ



19. PIWNICA



20. PIWNICA - STROP NA KUKU ODCINKOWYM

Wkładkę założył: **Jacek Szczepny** listopad 1987r.

(Imię, nazwisko, data)

Miejsce przechowywania negatywów: **B.B.i D.Z. w Słupsku**

OZGraf. Z.P. Ostróda zam. 699 nakł. 23.600





21. KLATKA SCHODOWA - WIDOK OGÓLNY



22. STOLARKA DRZWIOWA



23. KONSTRUKCJA STOLARKI OKIENNEJ



24. PODDASZE - WIDOK NA KONSTR. WĘZBY