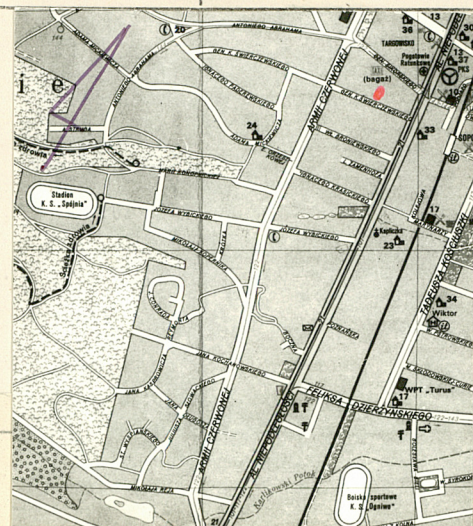


1. Obiekt **KAMIENICA KILKUMIESZKANIOWA**

2. Czas powstania **1900**

3. Miejscowość **SOPOT**



4. Adres **Karta działki 60, karta mapy 27**  
**ul. Świerczewskiego 8**  
*Andersa*  
**karta 659**  
nr hipoteczny .....  
**karta mapy 27 nr dz.60**

5. Przynależność administracyjna  
województwo **gdańskie**  
gmina *pow. wiejski*

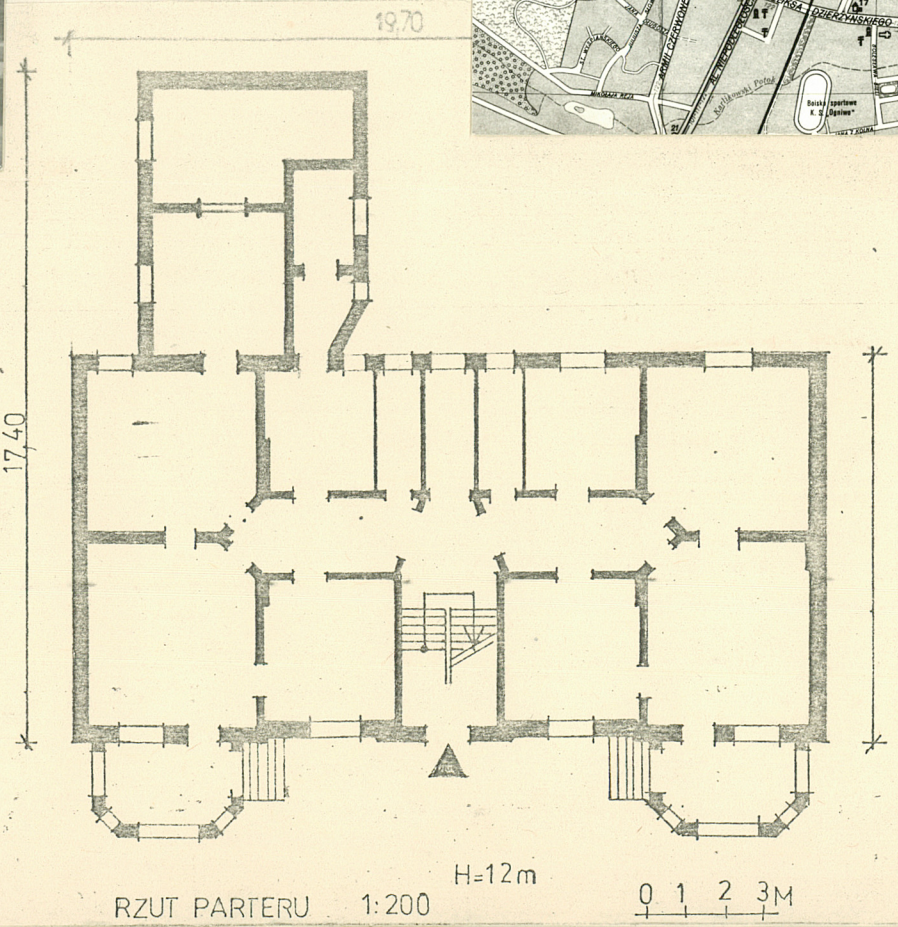
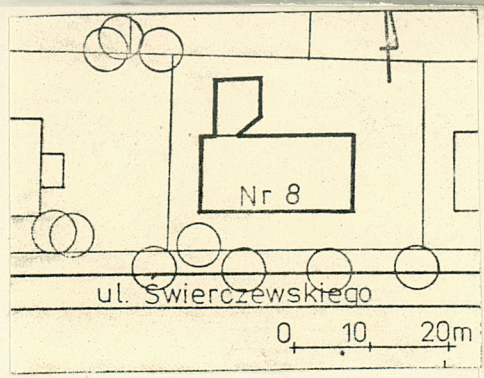
6. Poprzednie nazwy miejscowości  
**Zoppot**

7. Przynależność administracyjna  
przed 1.VI.1975 r.  
województwo **gdańskie**  
powiat .....

8. Właściciel i jego adres  
**MPGKIM - Sopot**  
**Al. Niepodległości 739 A**

9. Użytkownik i jego adres  
**Mieszkańcy**

10. Rejestr zabytków  
Nr ..... data .....



autor zdjęć  
data wykonania  
miejsce przechowywania negatywów



12. Autorzy, historia obiektu, określenia stylu.

Plan budynku zatwierdzono w 1896 r.

Budowę ukończono w 1897 roku.

Właścicielem domu był rewier. C. Feiland.

Prace budowlane prowadził Carl Kupperschuntt

Od około 1910 roku budynek funkcjonował

jako stacja dla uczniów Gimnazjum.

Wówczas przeprowadzono we wnętrzu niewielkie zmiany i dobudowano oficynę.

Wartość architektoniczna obiektu średnia, utrzymany jest w skali historycznej zabudowy.

13. Opis (sytuacja, materiał i konstrukcja, rzut, bryła, elewacje, dach, wnętrze, wyposażenie, instalacje)

- Budynek położony w południowo-zachodniej części miasta, wolnostojący przy północnej stronie ulicy w linii zabudowy.
  - Budynek dwukondygnacyjny, podpiwniczony - wys. całk. 9,5 m.
  - Ściany murowane, ceglane, zewnętrzne-38 cm. wewnętrzne 25 cm. i tzw. tynki typu baranek, ciemnoszare, gzymsy, opaski okienne i glify okien białe.
  - Dach o konstrukcji drewnianej, jętkowy, dwuspadowy kryty papą.
  - Stropy międzykondygnacyjne-drewniane.
  - Schody klatki schodowej drewniane, dwubiegowe. Schody od piwnicy drewniane, hednobiegowe.
  - Budynek założony na planie prostokąta z wielobocznymi aneksami. Układ pomieszczeń wokół prostokątnego korytarza - zachowany.
  - Bryła budynku zwarta. Na osi elewacji frontowej nieznacznie wysunięty ryzalit uwieńczony trójkątnym szczytem, wypełniony drewnianą, ażurową, stylizowaną dekoracją roślinną. Na osiach skrajnych elewacji południowej dwa aneksy wieloboczne, 2 kondygnacyjne. W elewacji wschodniej balkon na planie prostokąta z metalową balustradą.
  - Cokoł niewysoki z lastricą. Gzymsy: cokołowy, międzykondygnacyjny i podokienne profilowane - białe. Nad oknami gzymsy w formie trójkątnego tympanonu.
  - Okap dachu wysunięty.
  - Wejście główne z półkolistym nadświetlem zwieńczone trójkątnym tympanonem.
  - Okna o wykroju prostokątnym, trzyskrzydłowe, ujęte w gładkie opaski.
  - Stolarka okienna ozdobnie profilowana, częściowo zachowana.
  - Stolarka drzwiowa zewnętrzna ozdobna - zachowana. Stolarka wewnętrzna - zachowana.
  - Ogrzewanie: piecowe, etażowe.
  - Instalacje: wod., kan., gaz, elektryczność.
- W budynku istniały podobno niegdyś ozdobne piece.



14. Kubatura 2529 m <sup>3</sup>	15. Powierzchnia użytkowa 406 m <sup>2</sup>	16. Przeznaczenie pierwotne Kamienica kilkumieszkaniowa	17. Użytkowanie obecne Kamienica kilkumieszkaniowa
18. Prace budowlane i konserwatorskie, ich przebieg i dokumentacja  W latach 70-tych częściowo odnowiono elewację		19. Stan zachowania (fundamenty, ściany zewnętrzne, ściany wewnętrzne, sklepienia, stropy konstrukcje dachowe, pokrycie dachu, wyposażenie i instalacje)  Stan techniczny budynku dość dobry. Często zawilgocone ściany, wypaczona stolarka drzwiowa.	
20. Najpilniejsze postulaty konserwatorskie  Konieczne jest osuszanie ścian, wymiana wypaczonej stolarki oraz przeprowadzenie remontu.			



21. Akta archiwalne (rodzaj akt, numer i miejsce przechowywania)

WAP-GDAŃSK, ekspozytura w Gdyni, Zespół Akt Policji Budowlanej,  
sygn. 48/140/8

23. Źródła ikonograficzne i fotografie (rodzaj, miejsce przechowywania, sygnatury)

22. Bibliografia

24. Uwagi różne

25. Wypełnił

J.P.Czyszek

imię i nazwisko

data

08.1985

26. Sprawdził

imię i nazwisko

data

27. Załączniki



1. Miejscowość

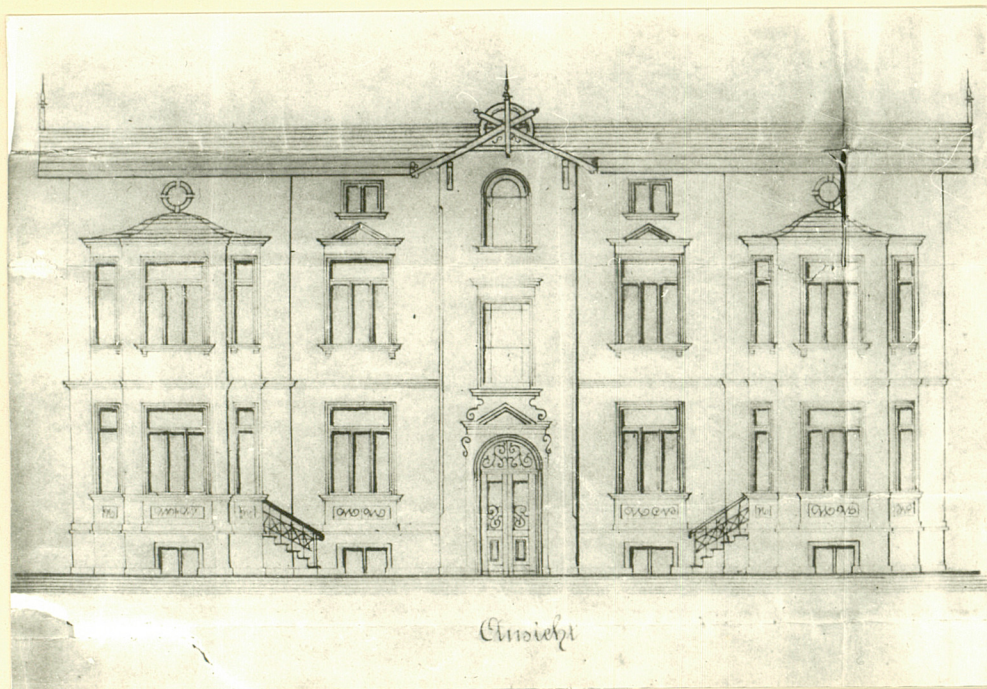
SOPOT

2. Obiekt (nazwa jak w karcie)

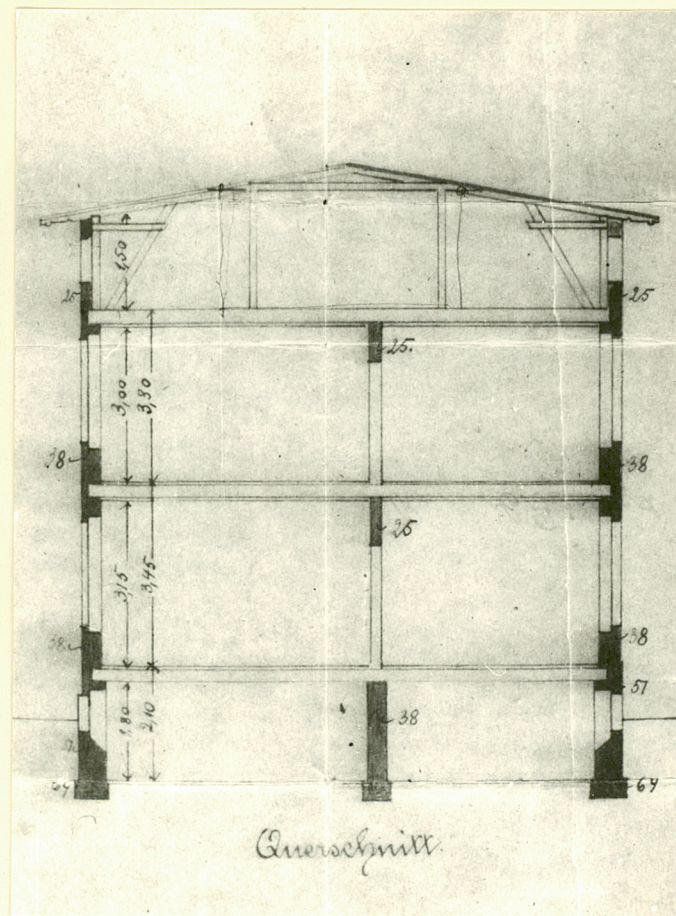
ul. Swierczewskiego 8

3. Zawartość wkładki (nazwa obiektu lub materiału uzupełniającego)

Materiał archiwalny i zdjęcia



1. Projekt elewacji frontowej budynku

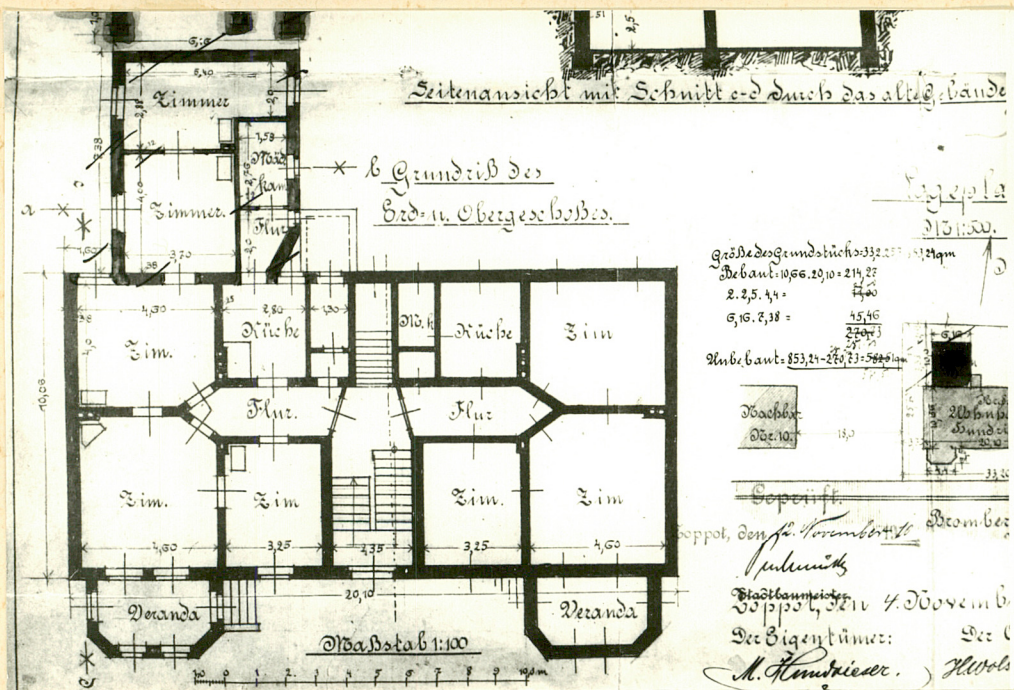


2. Przekrój poprzeczny

Wkładkę założył: Justyna Golc-Czyszek marzec 1984  
(imię, nazwisko, data)

Miejsce przechowywania negatywów: GODZ Gdańsk





3. Plan sytuacyjny i plan przyziemia  
 budynku wraz z projektem przybu-  
 dówki.



1. Miejscowość

SOPOT

2. Obiekt (nazwa jak w karcie)

ul. Swierczewskiego 84

3. Zawartość wkładki (nazwa obiektu lub materiału uzupełniającego)

Zdjęcia



1. Elewacja frontowa-południowa



2. Fragment elewacji południowej



3. Szczyt w elewacji frontowej

Wkładkę założył: JŚP Czyszek 08.1985  
(imię, nazwisko, data)

Miejsce przechowywania negatywów: GODZ

Wzór ODZ 1978 r.





4. Drzwi wejściowe główne



5. Ryzalit zachodni-drzwi  
wejściowe



6. Drzwi do mieszkań



1. Miejscowość

SOPOT

2. Obiekt (nazwa jak w karcie)

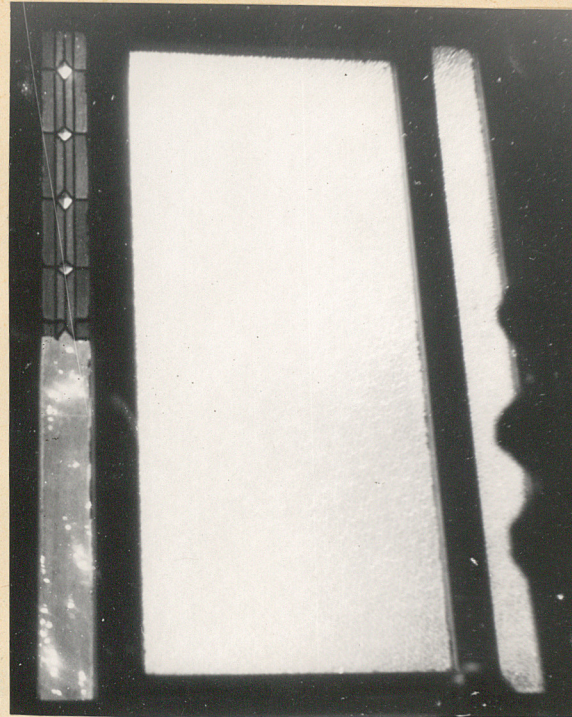
ul. Swierczewskiego 8

3. Zawartość wkładki (nazwa obiektu lub materiału uzupełniającego)

Zdjęcia



8. Balustrada klatki schodowej



9. Fragment witraża w klatce schodowej

Wkładkę założył: ..... J. P. Czyszek 08. 1985 .....  
(imię, nazwisko, data)

Miejsce przechowywania negatywów: ..... GODZ .....

Wzór ODZ 1978 r.