

A B C D E F G H I J K L Ł M N O P R S T U V W X Y Z

Nr <sup>4708</sup> POMORSKIE

1. Obiekt

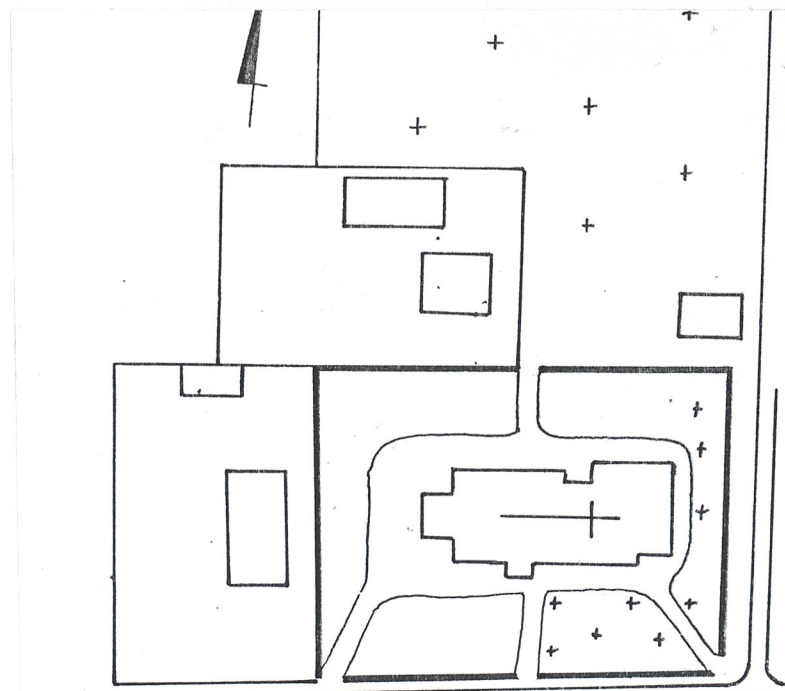
KOŚCIÓŁ PARAFIALNY P.W. ŚW. BARBARY

2. Czas powstania

2 poł. XIV w., 1863-1866 r.

3. Miejscowość

LALKOWY



4. Adres

83—230 Smętowo Graniczne, Lalkowy

nr hipoteczny KW [redacted] nr działki 37

lub ewid. gruntów obręb Lalkowy

5. Przynależność administracyjna

województwo gdańskie

gmina Smętowo Graniczne pow. STAROGARD

6. Poprzednie nazwy miejscowości

niem. Lalkau

7. Przynależność administracyjna

przed 1 VI 1975

województwo gdańskie

powiat starogardzki

8. Właściciel i jego adres

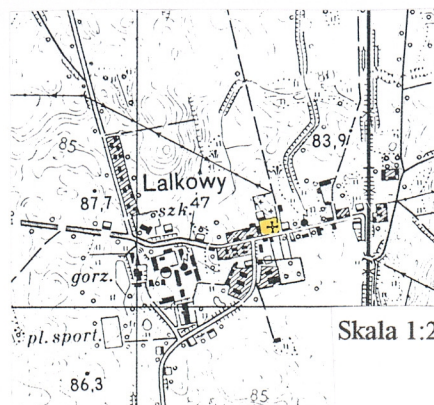
Parafia rzymsko-katolicka pw. Św. Barbary  
Lalkowy 33, 83-230 Smętowo Graniczne

9. Użytkownik i jego adres

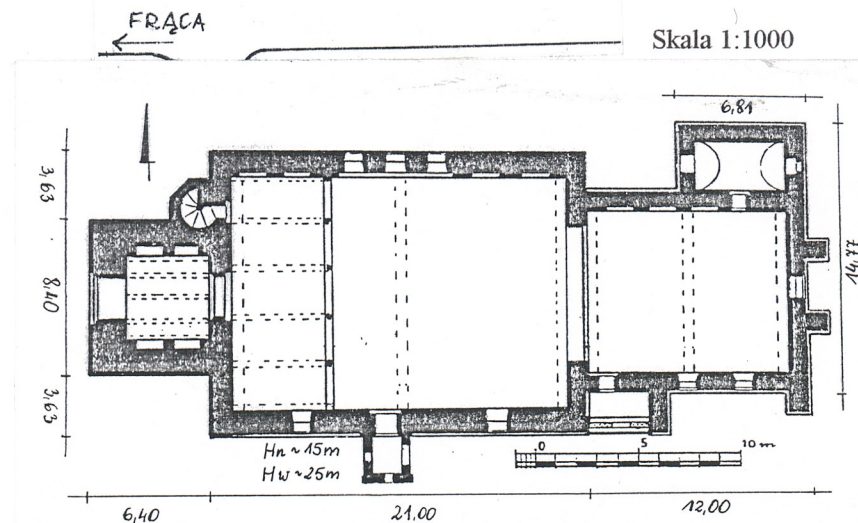
Parafia rzymsko-katolicka pw. Św. Barbary  
Lalkowy 33, 83-230 Smętowo Graniczne  
(diecezja pelplińska, dekanat nowski)

10. Rejestr zabytków

Nr A-1300 239/N data 6.08.1962 r.



Skala 1:25 000



Parafia została założona zapewne w końcu XIII, ale pierwsza wzmianka o niej pochodzi dopiero 1398 r. (Lalekowi). Kościół wzniesiony najprawdopodobniej w 2 poł. XIV w. W 1409 r. odbyła się jego konsekracja. Wezwanie św. Barbary, zapewne pierwotne, potwierdzone jest od 1583 r.

W czasach krzyżackich wieś należała do komturii grudziądzkiej. W przywileju z 1454 r. wielki mistrz krzyżacki Ludwik von Ehrlichshausen zapisał wieś Lalkowoy (liczącą wówczas 50 włók) Arnoldowi z Mortag.

W końcu XVII i w XVIII wieku wieś należała do Czapskich, rodziny osiadłej w pobliskiej Rynkówce. W latach 1725-26 Ignacy Czapski, kasztelan chełmiński "cały kościół z gruntu swoim kosztem odnowił i przyozdobił". Kościół służył z dwóch cudownych obrazów: M. Bożej Częstochowskiej i Chrystusa Ukrzyżowanego. Od 1729 r. istniał przy kościele (po zachodniej stronie muru cmentarnego) dwuizbowy szpital dla ubogich.

W 1862 r. miał miejsce pożar kościoła, który zniszczył wnętrze, dachy i koronę murów wieży. W latach 1863-66 dokonano odbudowy kościoła, wykorzystywana do tego celu cegła o tych samych wymiarach co pierwotna. Z tego okresu pochodzą szczyty schodkowe wieży, dachy, stropy, stolarka drzwiowa i większa część wyposażenia.

W 1865 r. miało miejsce poświęcenie a w 1868 r. odbyła się powtórna konsekracja kościoła. W końcu lat dziewięćdziesiątych XIX w. dokonano przebudowy ogrodzenia od strony południowo-wschodniej, w bramie od strony plebanii widoczna jest data 1895.

W ostatniej ćwierci XIX w. wieś liczyła 237 katolików i 43 ewangelików, posiadała szkołę. W należącym do H. Conrada z pobliskiej Frący majątku lalkowskim (545 ha) czynna była gorzelnia i młyn parowy. W 1909 roku uroczyste obchodzono w parafii 500 rocznicę pierwszej konsekracji kościoła. Z tej okazji wykonano pamiątkowe filizanki i talerzyki porcelanowe z widokiem kościoła i datami 1409-1909. W okresie I wojny światowej kościół wzbogacił się o 7 nowych witraży z berlińskiej firmy Karola Burscha i kuty z brązu pająk do światła elektrycznego.

## SYTUACJA:

Kościół usytuowany we wschodniej części dzisiejszej wsi na niewielkim wzniesieniu, po północnej stronie drogi biegnącej z Frący ku linii kolejowej Tczew-Bydgoszcz. Orientowany. Otoczony cmentarzem przykościelnym okolonym murem kamiennym z ceglana koroną i słupkami bramnymi. Teren cmentarza obsadzony drzewami (lipy i kasztanowce). Najstarszy datowany nagrobek z 1865 r. Nowy cmentarz położony w sąsiedztwie, po północnej stronie; plebania naprzeciw kościoła po południowej stronie drogi.

## MATERIAŁ itd.:

fundament i dolna część cokołu: glazy granitu polnego

ściany: cegła gotycka (wym. 32 x 15 x 9-9,5 cm) watek polski; w kruchcie nawowej cegła mniejszych rozmiarów, układ kowadełkowy

szczyty: kształtki ceramiczne, detale ze sztucznego kamienia (?)

sklepienia:

w zakrystii - kolebkowe, ceglane, tynkowane

w kruchcie prezbiterialnej - kolebkowe, ceglane, tynkowane

stropy:

w prezbiterium i nawie - przekrycie drewniane utworzone na bazie dolnego poziomu więźby dachowej. Odsłonięte krokwie połączone ze sobą równoległymi płatwiami i pobite od zewnątrz deskami w układzie pionowym. Środkowe fragmenty poziomych elementów wiązarów (tramów) zastąpione metalową liną spinającą. Dekoracyjnie opracowane końce belek wsparte na wspornikach. W narożach zastosowano rodzaj ażurowych kroksztynów z motywem czteroliścia wpisanego w koło.

w kruchcie pod wieżą - drewniane, belkowe, obity deskami od góry

na wieży - drewniane, belkowe

wieżba: drewniana o nietypowej konstrukcji dwupoziomowej (J. Heise określa ją jako odkrytą "... mit offenem Dachstuhl")

pokrycie dachów: dachówka typu mnich-mniszka

posadzki:

w nawie i w prezbiterium - białe i czarne flizy ceramiczne

w kruchtach i zakrystii - szare flizy kamienne

w przyziemiu wieży - cementowa

podłogi:

w prezbiterium - dodatkowo drewniane podium

na emporze organowej - drewniana

schody:

na wieżę - kręcone, ceglane, w wyższych kondygnacjach jednobiegowe, drewniane

w portalu zachodnim - jednobiegowe, betonowe (3 stopnie)

otwory okienne - wszystkie opracowane w cegle:

w nawie i prezbiterium: ostrołukowe, ościeże o sfazowanych krawędziach, parapet ustawiony pulpitowo

w zakrystii:

od wschodu - prostokątne, zamknięte łukiem obniżonym;

w szczycie małe o uproszczonym łuku dwuramiennym

w szczycie wsch. prezbiterium - ostrołukowe o profilowanym ościeżu (zamurowane do nasady łuku)

w szczycie wsch. nawy - ostrołukowe bez profili i uskoków

w kruchcie nawowej - ostrołukowe

14. Kubatura	15. Powierzchnia użytkowa	16. Przeznaczenie pierwotne	17. Użytkowanie obecne
4340 m <sup>3</sup>	315 m <sup>2</sup>	kościół	zgodnie z przeznaczeniem
18. Prace budowlane i konserwatorskie, ich przebieg i dokumentacja  Drobne remonty, malowanie ścian.		19. Stan zachowania (fundamenty, ściany zewnętrzne, ściany wewnętrzne, sklepienia, stropy, konstrukcje dachowe, pokrycie dachu, wyposażenie i instalacje)  fundamenty - dobry ściany zewnętrzne - spękania ścian wieży, wykruszona zaprawa w spoinach, ubytki tynku w partiach niegdyś tynkowanych i bielonych ściany wewnętrzne - dobry sklepienia, stropy - dobry dach, konstrukcja - dobry pokrycie dachu - dobre wyposażenie - dobry instalacje - dobry	
20. Najpilniejsze postulaty konserwatorskie  - kontrolowanie spękań wieży - uzupełnienie spoin zaprawą - uzupełnienie tynku w partiach tynkowanych			

21. Akta archiwalne (rodzaj akt, numer i miejsce przechowywania)

22. Bibliografia

- Dehio-Handbuch der Kunstdenkmäler. West- und Ostpreussen*, Mnchen-Berlin 1993  
*Diecezja chełmińska. Zarys historyczno-statystyczny*, Pelplin 1928  
*Diecezja pelplińska. Spis parafii i duchowieństwa. R. 1995*, Pelplin 1995  
Heise J., *Kreis Marienwerder w. d. Weichsel*, w: *Bau- und Kunstdenkmäler der Westpreussen*, Bd 1: Pommerellen, Danzig 1884-1887  
Orłowicz M., *Ilustrowany przewodnik po województwie pomorskiem*, Lwów-Warszawa 1924  
*Słownik geograficzny Królestwa Polskiego i innych krajów słowiańskich*, red. K. Sułimierski i in., T. V, Warszawa 1884,

23. Uwagi różne

24. Opracował

mgr Krystyna Babnis, X.1998

Babnis

tekst

imię, nazwisko, data, podpis

plany, rysunki

mgr Krystyna Babnis, X.1998

Babnis

imię, nazwisko, data, podpis

zdjęcia fotogr.

mgr Krystyna Babnis, X—XI.1998

Babnis

imię, nazwisko, data, podpis

miejsce przechowywania negatywów

ROSiOŚK w Gdańsku

KARTA PO WYPEŁNIENIU PODLEGA OCHRONIE NA PODSTAWIE PRZEPISÓW PRAWA AUTORSKIEGO

25. Adnotacje o inspekcjach, informacje o zmianach (daty, imiona i nazwiska wypełniających)

26. Załączniki

1. Miejscowość ..... <u>Lalkowy</u> .....	2. Obiekt (nazwa jak w karcie)	2. Obiekt (nazwa jak w karcie)
2. Gmina ..... <u>Śmętowo Graniczne</u> .....	<b>Kościół parafialny p.w. św. Barbary</b>	Opis c.d.
3. Województwo ..... <u>gdańskie</u> .....		

Pkt 12 c.d.

W 1939 r. został zamordowany w Szpegawsku miejscowy proboszcz Baumgart, a na cmentarzu hitlerowcy połamali krzyże na nagrobkach ks. A. Kulwickiego (zm. 1865) oraz nauczyciela i organisty T. Dziegielewskiego (zm. 1873). W 1945 r. bomba zniszczyła kostnicę znajdującą się po północno-zachodniej stronie kościoła.

Kościół gotycki.

Pkt 13 c.d.

na wieży: w II kondygnacji - wąskie prostokątne; w III kondygnacji - zamknięte łukiem obniżonym; w IV kondygnacji - prostokątne; w V kondygnacji - wąskie o uproszczonym łuku dwuramiennym; w VI kondygnacji - o łuku obniżonym; w szczytach - wąskie o uproszczonym łuku dwuramiennym

w klatce schodowej - wąskie prostokątne

stolarka okienna - duże okna w korpusie nawowym i prezbiterium kościoła - metalowa z witrażowym przeszklaniem; pozostałe - stolarka drewniana, okna jednoskrzydłowe z podziałami poziomymi (kruchta, szczyt nawy i wieży) lub drobnokwaterowymi (okno w szczycie zakrystii i w III kondygnacji wieży), przeszklone; w VI kondygnacji wieży stałe żaluzje drewniane

otwory drzwiowe zewnętrzne - opracowane w cegle:

portal wieżowy - ostrołukowy, ościeże profilowane, trójskokowe (sfazowanie proste, wklęsłe i proste), podłucze tynkowane i bielone

do kruchty nawowej - ostrołukowy o płaskim ościeżu

do kruchty prezbiterialnej - szeroki ostrołukowy, o płaskim ościeżu

do zakrystii - prostokątny, płaski

otwory drzwiowe wewnętrzne - tynkowane:

z wieży do prezbiterium - ostrołukowy, osadzony we wnęcie o łuku obniżonym

z nawy na klatkę schodową - zamknięty łukiem odcinkowym

z nawy do kruchty nawowej - prostokątny zamknięty łukiem obniżonym, osadzony we wnęcie ostrołukowej

z prezbiterium do zakrystii - ostrołukowy o sfazowanych krawędziach

z prezbiterium do kruchty prezbiterialnej - jw.

stolarka drzwiowa - jednorodna stylistycznie (wykonano po roku 1862) drewniana, zawsze występuje tu pionowy układ desek (drzwi deskowe) z charakterystycznymi dekoracyjnie opracowanymi zawiasami pasowymi; drzwi malowane farbą olejną.

zewnętrzna:

w portalu wieżowym - drzwi dwuskrzydłowe (wrota) z dwoma prostokątnymi, przeszklonymi otworami; zaopatrzone w kołatki i dekoracyjnie opracowane zawiasy pasowe; nabijane ćwiekami wzdłuż krawędzi

Verte

Wkładkę założył ..... mgr Krystyna Babnis, XI.1998 r. .....  
 (imię, nazwisko, data)

Miejsce przechowywania negatywów ..... ROSIOŚK w Gdańsku .....

do kruchty nawowej - jednoskrzydłowe

do kruchty prezbiterialnej - wewnątrz arkady przesłonięte nieruchomym skrzydłem z pięcioma wąskimi okienkami, w jego centrum prostokątne drzwi jednoskrzydłowe (furtka)

do zakrystii - jednoskrzydłowe

wewnętrzna:

z wieży do nawy - analogiczne jak w portalu wieżowym, ale bez okienek

do zakrystii - jednoskrzydłowe

do kruchty - jw.

na wieżę - jw.,

**PLAN:**

Kościół wzniesiony na planie prostokąta, jednonawowy z prosto zamkniętym, nieco węższym prezbiterium. Od zachodu na osi wieża na planie kwadratu; od południa dwie niewielkie prostokątne kruchty: pierwsza usytuowana na osi korpusu nawowego, druga przy prezbiterium na jego styku z nawą. Po północnej stronie prezbiterium prostokątna zakrystia; jej ściana wschodnia przebiega w jednej linii ze ścianą wschodnią prezbiterium.

**BRYŁA:**

Bryła kościoła dość zwarta z dominantą w postaci sześciokondygnacyjnej wysokiej wieży w elewacji zachodniej. Korpus nawowy nieco wyższy niż prezbiterium; oba zakończone od wschodu szczytami i przekryte dwuspadowymi dachami. Zakrystia i kruchta prezbiterialna - dachy pulpitowe, kruchta nawowa - dach dwuspadowy ustawiony szczytowo do osi kościoła, wieża - dach dwuspadowy ze szczytami schodkowymi od zachodu i wschodu. Budowla nie posiada podpiwniczenia; posadzka kościoła podniesiona o ok. 50 cm ponad poziom gruntu.

**ELEWACJE** - ceglane; kościół opasuje w partii przyziemia (z wyjątkiem wieży, kruchty nawowej i północnej ściany korpusu nawowego) niewysoki cokół, wyodrębniony kształtką ceglana o złożonym profilu ćwierćwałka i spływu. Prezbiterium i wieżę obiega pod koroną muru gładki fryz (4 warstwy cegieł) ze śladami tynku, ujęty od dołu i od góry w pojedynczy rząd cegieł wysuniętych z lica. Wszystkie elewacje wieńczy skromny gzyms koronujący

elewacja południowa korpusu nawowego - trzyosiowa z kruchtą w osi środkowej; płaszczyzna ścian dodatkowo rozczłonkowana czterema wąskimi blendami: w osiach skrajnych prostokątnymi, w centrum (niesymetrycznie) ostrołukowymi

elewacje kruchty nawowej:

południowa - jednoosiowa z wgłębnym motywem krzyża łacińskiego w trójkątnym szczycie

zachodnia - jednoosiowa

wschodnia - jednoosiowa ze szczykiem nad drzwiami

elewacja południowa prezbiterium - trzyosiowa z kruchtą w pierwszej od zachodu osi. Krawędź wschodnią stanowi jednouskokowa przypora, druga przypora (poszerzona o dodatkowy uskok) stanowi ścianę wschodnią kruchty prezbiterialnej.

elewacje kruchty prezbiterialnej:

południowa - jednoosiowa.

wschodnia - ślepa.

elewacja wschodnia korpusu nawowego - dwustrefowa:

strefa ścian (widoczna jedynie po północnej stronie kościoła, po południowej przesłonięta kruchtą) - ślepa i płaska

strefa szczytu (widoczna ponad prezbiterium) - pięcioosiowa; szczyt rozczłonkowany za pomocą 4 kątnych lizen przechodzących w równoległoboczne sterczyny. W najwyższym polu środkowym dwa ostrołukowe okna a na szczycie szeroka sterczyna z prześwitem na sygnaturkę. Formy sterczyn zróżnicowane: skrajne (sześcioboczne) o profilowanych narożach powtarzają w uproszczeniu formy sterczyn ze szczytu prezbiterium; dwie pary następnych (równoległobocznych) zwieńczone trójkątnymi szczykami i ostrołupową formą daszku. Sterczyna z sygnaturką przekryta jest dwuspadowym daszkiem z metalowym kurkiem i chorągiewką.

elewacja wschodnia prezbiterium - dwustrefowa:

strefa ścian - jednoosiowa; okno (zamurowane do nasady łuku) flankują po bokach dwie jednouskokowe przypory; od strony południowej elewacja wschodnia przechodzi w jednouskokową przyporę i parawanowo wychodzi poza linię elewacji południowej; od strony północnej przechodzi we wschodnią ścianę zakrystii.

C.d. pkt. 13 na wkładce nr 2

1. Miejscowość <u>Lalkowy</u>	2. Obiekt (nazwa jak w karcie)	2. Obiekt (nazwa jak w karcie)
2. Gmina <u>Smętowo Graniczne</u>	<b>Kościół parafialny p.w. św. Barbary</b>	Opis c.d. — pkt 13.
3. Województwo <u>gdańskie</u>		

strefa szczytu - trzyosiowa; szczyt posadowiony na szerokim tynkowanym fryzie, rozczłonkowany za pomocą trójbocznych (w przekroju fragment sześciokąta) lizen, przechodzących ponad połacią dachu w sześcioboczne sterczyny. Każde z trzech pól szczytu ozdobione podwójną, ostrołuczną, ślepą arkadą z profilowanej kształtki i zwieńczone wimpergą z okrągłym prześwitem. Wnętrza arkad tynkowane i bielone. Lizeny i sterczyny zdobione na krawędziach ażurowym profilem (motyw wałka). Słupki sterczyn zakończone ostrosłupowo z dekoracyjnym motywem małych wimperg i żabek. Analogiczne wimpergi zdobią środkowe lizeny na wysokości okrągłego prześwitu. Na krawędziach trzech dużych wimperg ceramiczne żabki.

#### elewacje zakrystii:

wschodnia - ustawiona w jednej linii z wschodnią elewacją prezbiterium, jednoosiowa, zwieńczona wysokim półszczytem z niską sterczyną (pozbawioną zwieńczenia) na krawędzi północnej północna - ślepa; w ceglany licu ściany widoczna kamienna rynienka odprowadzająca wodę z lawaterza zakrystii

zachodnia - jednoosiowa z otworem wejściowym; zwieńczona półszczytem analogicznym jak po stronie wschodniej

elewacja północna korpusu nawowego - trzyosiowa, płaska z wyraźną partią przemurowań w centrum

elewacja zachodnia korpusu - przesłonięta w zasadniczej części masywem wieży a po stronie północnej dodatkowo wieżyczką klatki schodowej; ślepe odcinki ścian zakończone półszczytami; wyraźnie czytelna różnica grubości muru na styku ściany i półszczytu

elewacje wieżowe - bez wyodrębnionej strefy cokołowej, z partią tynkowanego fryzu pod koroną muru; sześciokondygnacyjne; wszystkie ściany pospinate na trzech poziomach metalowymi ściągami, ich ozdobne zakończenia widoczne we wszystkich elewacjach

elewacja północna wieży - dwuosiowa (z niewielkim przesunięciem osi w kierunku zachodnim), blendy i okna rozmieszczone tak jak po stronie wschodniej; wschodnia część elewacji północnej przesłonięta do wysokości II kondygnacji wieżyczką klatki schodowej usytuowanej w narożu wieży i korpusu nawowego

elewacja zachodnia wieży - w dolnej kondygnacji jednoosiowa z głównym portalem wejściowym, wyżej dwuosiowa z oknami różnej wielkości osadzonymi w dwu ostrołukowych blendach

Szczyt - pięćosiowy, schodkowy, rozczłonkowany za pomocą ostrołukowych zdwojonych ślepych blend. U podstawy środkowej okrągły profilowany otwór na tarczę zegarową.

Równoległoboczne sterczyny (szerszym bokiem zwrócone w kierunku pn. - pd.) przekryte dwuspadowymi daszkami ustawionymi jak główny dach wieży.

wieżyczka klatki schodowej - (1/2 sześcioboku) bez podziałów i dekoracji z jednym wąskim prostokątnym okienkiem w górnej części

elewacja południowa wieży - tak jak elewacja północna

elewacja wschodnia wieży - widoczna spoza korpusu tylko jej ostatnia kondygnacja, opracowana jak zachodnia

#### **WNĘTRZE:**

Wnętrze dość mocno zintegrowane, mimo że węższą część prezbiterialną oddziela od nawy ostrołukowa arkada łuku tęczowego. Aneksy krucht południowych i zakrystii nieczytelne w odbiorze całości. Przestrzeń pod wieżą wyraźnie wydzielona pełni rolę kruchty wejściowej. Ściany części nawowej i prezbiterialnej rozczłonkowane dość głębokimi wnękami zamkniętymi łukiem obniżonym. Osie ścian nawy zaakcentowane wyższymi wnękami. Po stronie północnej (powstała po pożarze w 1862 r.) duża wnęka zamknięta od góry podwieszoną trójłuczną arkadą. Na zachodniej ścianie korpusu drewniana empora organowa wsparta na 6 kolumnach połączonych ostrołukowymi arkadami i zwieńczona balustradą z motywem maswerków. Drewniana, ciemna połać "stropu" z dekoracyjnie opracowanymi zakończeniami belek dobrze kontrastuje z jasną powierzchnią tynkowanych i malowanych ścian. Podłuczce arkady łuku tęczowego pokryte dekoracyjnym ornamentem wici roślinnej (kolor niebieski, złoty i purpurowy).

Verte

Wkładkę założył mgr Krystyna Babnis, XI.1998 r.  
(imię, nazwisko, data)

Miejsce przechowywania negatywów ROSiOŚK w Gdańsku

**WYPOSAŻENIE:**

We wnętrzu dominuje wyposażenie powstałe na przełomie XIX i XX w.: ołtarz główny, ołtarze boczne, chrzcielnica (1916 r.), konfesjonał po str. południowej, empora i prospekt organowy, ławki, witraże.

Wyposażenie wcześniejsze: płaskorzeźba św. Jerzego walczącego ze smokiem XVI i XVIII w., konfesjonał po stronie północnej - pocz. XIX w.

Część wyposażenia znajduje się w Muzeum Diecezjalnym w Pelplinie w tym: siedem reliefów pasyjnych - XIV w., cztery obrazy barokowe, naczynia liturgiczne.

W kruchcie pod wieżą niewielka tablica inskrypcyjna z 1866 r. dokumentująca historię kościoła.

**INSTALACJA:**

elektryczna, odgromowa

1. Miejscowość ..... Lalkowy .....  
2. Gmina ..... Smętowo Graniczne .....  
3. Województwo ..... gdańskie .....

2. Obiekt (nazwa jak w karcie)

**Kościół parafialny p.w. św. Barbary**

2. Obiekt (nazwa jak w karcie)

Rycina



Widok kościoła wg. J. Heisego, 1885 r.

Wkładkę założył ..... mgr Krystyna Babnis, XI.1998 .....  
(imię, nazwisko, data)

Miejsce przechowywania negatywów ..... ROSiOŚK w Gdańsku .....

1. Miejscowość ..... <u>Lalkowy</u> .....	2. Obiekt (nazwa jak w karcie)	2. Obiekt (nazwa jak w karcie)
2. Gmina ..... <u>Smętowo Graniczne</u> .....	<b>Kościół parafialny p.w. św. Barbary</b>	Fotografie
3. Województwo ..... <u>gdańskie</u> .....		



1. Elewacja południowa kościoła.



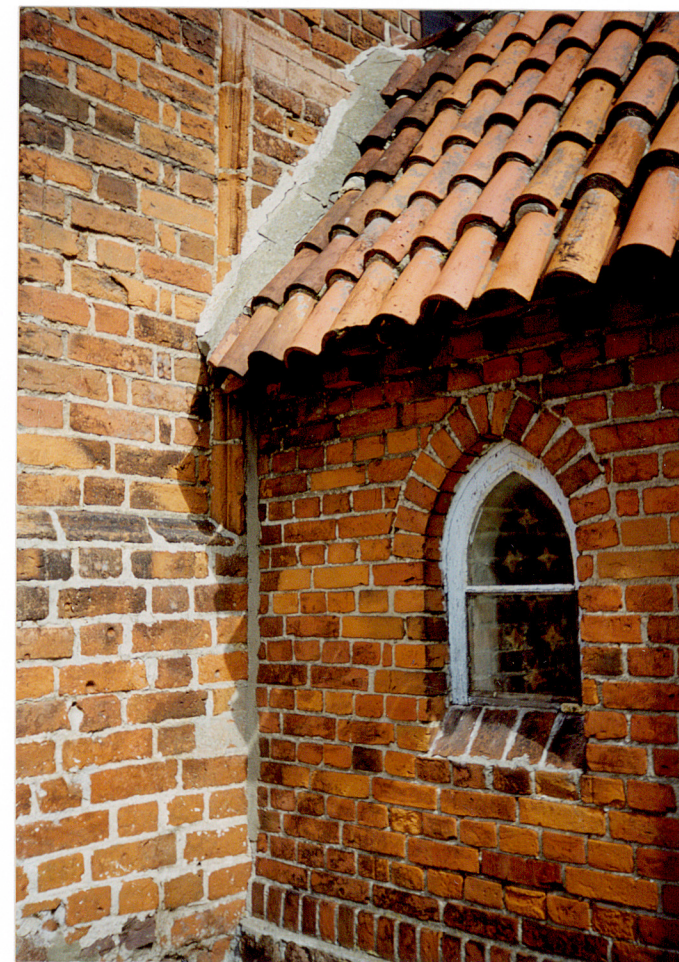
2. Elewacja południowa prezbiterium.

Wkładkę założył ..... mgr Krystyna Babnis, XI.1998 r .....  
(imię, nazwisko, data)

Miejsce przechowywania negatywów ..... ROSiOŚK w Gdańsku .....



3. Elewacja południowa - widok od pd.-wsch.



4. Kruchta nawowa - na ścianie widoczne obramienie gotyckiego portalu.

1. Miejscowość ..... <b>Lalkowy</b>	2. Obiekt (nazwa jak w karcie)	2. Obiekt (nazwa jak w karcie)
2. Gmina ..... <b>Smętowo Graniczne</b>	<b>Kościół parafialny p.w. św. Barbary</b>	<b>Fotografie</b>
3. Województwo ..... <b>gdańskie</b>		



5. Zakrystia - widok od pn.-zach.



6—7. Góra i dolna część elewacji wschodniej



Wkładkę założył ..... **mgr Krystyna Babnis, XI.1998**  
(imię, nazwisko, data)

Miejsce przechowywania negatywów ..... **ROSiOŚK w Gdańsku**



8. Widok od pn.-wsch. na szczyt wschodni korpusu nawowego i elewację północną.



9. Prezbiterium i część korpusu nawowego - widok od północy.



10. Część korpusu nawowego i wieża - widok od północy.

1. Miejscowość Lalkowy  
 2. Gmina Smętowo Graniczne  
 3. Województwo gdańskie

2. Obiekt (nazwa jak w karcie)

**Kościół parafialny p.w. św. Barbary**

2. Obiekt (nazwa jak w karcie)

Fotografie



11. Wieżyczka klatki schodowej.



12. Portal wieżowy.



13. Widok ogólny od pd.-zach.

Wkładkę założył mgr Krystyna Babnis, XI 1998 r  
 (imię, nazwisko, data)

Miejsce przechowywania negatywów ROSiOŚK w Gdańsku



14. Południowy odcinek ogrodzenia.



15. Krzyż na cmentarzu przykościelnym.

1. Miejscowość <u>Lalkowy</u>	2. Obiekt (nazwa jak w karcie)	2. Obiekt (nazwa jak w karcie)
2. Gmina <u>Smętowo Graniczne</u>	<b>Kościół parafialny p.w. św. Barbary</b>	Fotografie
3. Województwo <u>gdańskie</u>		



17. Północna ściana prezbiterium.

16. Widok z nawy w kierunku prezbiterium.

Wkładkę założył mgr Krystyna Babnis, XI.1998  
(imię, nazwisko, data)

Miejsce przechowywania negatywów ROSiOŚK w Gdańsku



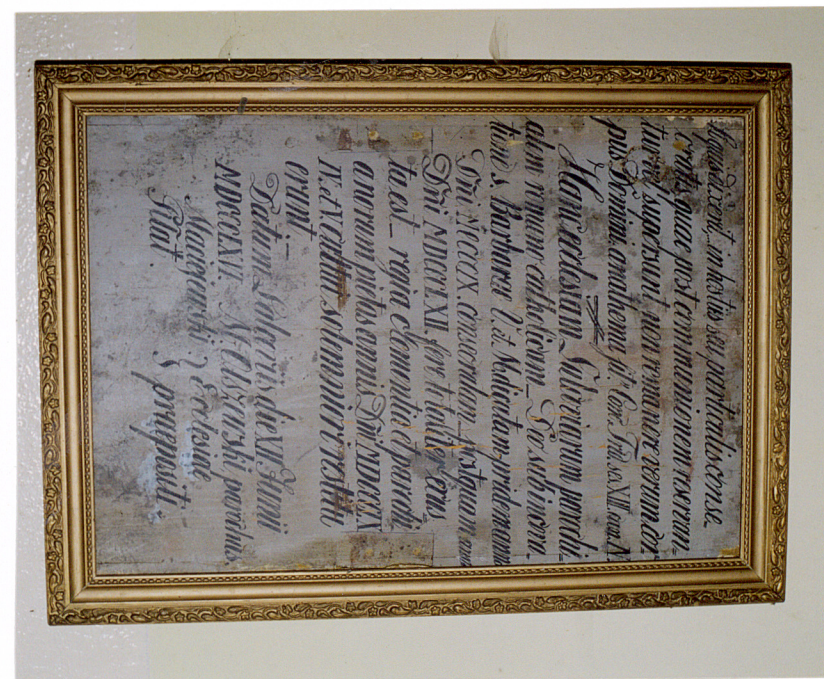
18. Widok na prospekt organowy.



20. Płaskorzeźba ze św. Jerzym.



19. Widok z prezbiterium na nawę i empore organową.



21. Tablica inskrypcyjna.

1. Miejscowość ..... <u>Lalkowy</u>	2. Obiekt (nazwa jak w karcie)	2. Obiekt (nazwa jak w karcie)
2. Gmina ..... <u>Smetowo Graniczne</u>	<b>Kościół parafialny p.w. św. Barbary</b>	<b>Fotografie</b>
3. Województwo ..... <u>gdańskie</u>		



22. Fragment dolnej części więźby dachowej nad prezbiterium.



23. Fragment górnej części więźby dachowej nad nawą.

Wkładkę założył ..... mgr Krystyna Babnis, XI.1998 r  
(imię, nazwisko, data)

Miejsce przechowywania negatywów ..... ROSiOŚK w Gdańsku