

OŚRODEK DOKUMENTACJI
ZABYTKÓW W WARSZAWIE

KARTA EWIDENCYJNA ZABYTKÓW
ARCHITEKTURY I BUDOWNICTWA

A B C D E F G H I J K L Ł M N O P R S T U V W X Y Z

Nr POMORSKIE

4694

1. Obiekt

Budynek biurowy i mieszkalny w zespole browaru

532/2

2. Czas powstania

ok. 1872r.

3. Miejscowość

S Ł U P S K

4. Adres

ul. Kilińskiego 26-28

nr hipoteczny K.W. [REDACTED] nr dz. 690/4

nr rej. grunt. 314, obręb 6

5. Przynależność administracyjna

śląskie

województwo

gmina Słupsk

6. Poprzednie nazwy miejscowości

S T O L P

7. Przynależność administracyjna
przed 1.VI.1975 r.

koszalińskie

województwo

powiat słupski

8. Właściciel i jego adres

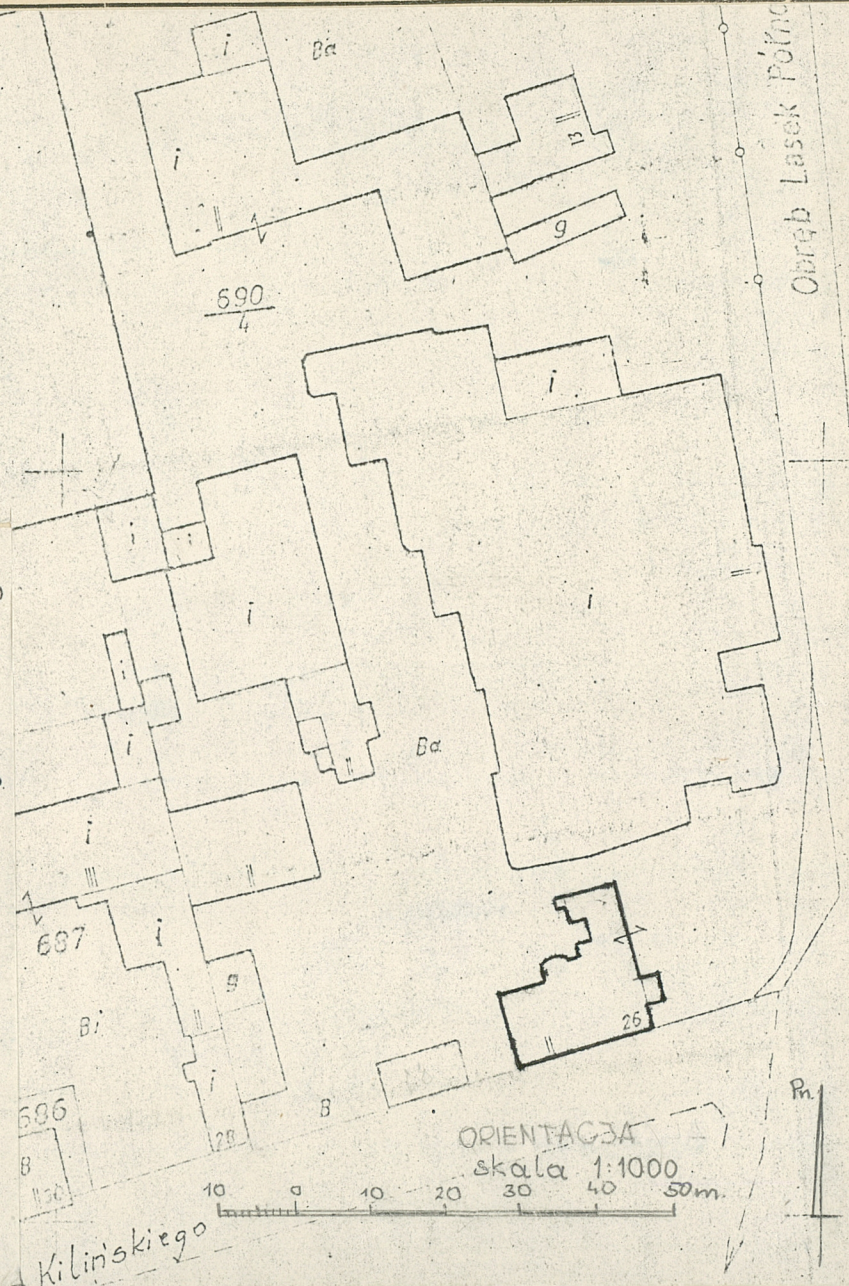
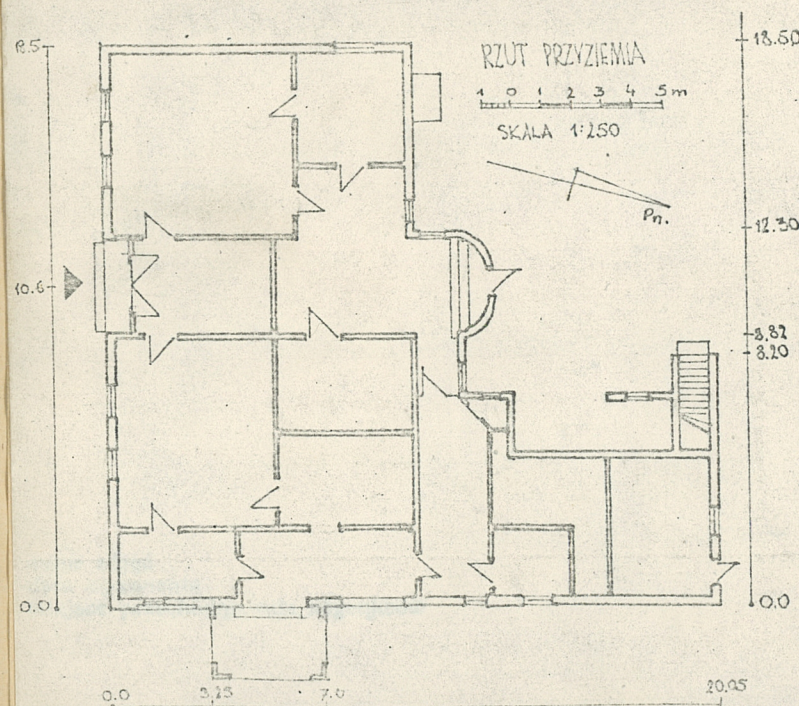
Skarb Państwa

9. Użytkownik i jego adres

Zakłady Piwowarskie w Koszalinie
Browar w Słupsku

10. Rejestr zabytków

Nr A-299 data 6.07.1989



12. Autorzy, historia obiektu, określenie stylu.

- Właściciel [REDAKTOWANE]
- Budynek pochodzi z okresu I rozbudowy browaru 1857-1873 i został wybudowany w 1872 roku;
Był jednym z budynków na ulicy Prezydenckiej /obecnie ulicy Kilińskiego/ objętych rozbudową przez [REDAKTOWANE] /nr 26-27/.

13. Opis (sytuacja, materiał i konstrukcja, rzut, bryła, elewacje, dach, wnętrze, wyposażenie, instalacje)

- Budynek usytuowany w pn.-zach. pierzei ul. Kilińskiego w zespole obiektów browaru, elewacją frontową skierowany w kierunku pd.-wsch.; budynek wolnostojący oddalony ok. 100m od Cmentarza Komunalnego.
- Budynek wymurowany z cegły, otynkowany tynkiem cementowo-wapiennym; fundament ceglany; mur zewnętrzny ceglany o gr. 1,5 c. mur wewnętrzny o gr. 1 c.; strop nad piwnicą ceglany, gęsto-żebrowy typu Kleina; nad kondygnacjami drewniany zwykły - belkowy z posadzką na legarach, posadzkę stanowi biała podłoga pokryta częściowo lentexem oraz terakotą, na strychu ślepa podłoga; więźba dachowa drewniana o konstrukcji drewnianej; schody zabiegowe, policzkowe - drewniane; drzwi płycinowe /8,11/ i opierzone; okno o konstrukcji skrzynkowej z profilowanym ślemieniem. /3/
- Budynek na rzucie zbliżonym do litery L z prostokątnym budynkiem głównym i prostokątnym pn.-wsch. skrzydłem gospodarczym, rzut dwutraktowy, trójpasmowy.
- Budynek dwukondygnacyjny z użytkowanym częściowo poddaszem; zwarta prostopadłościenna bryła korpusu głównego /mieszkalnego/ przekrytego dwuspadowym dachem z ryzalitem w formie półwalca /2/ /od pn.-zach./ i dobudowanym prostopadłościennym skrzydłem gospodarczym z wysuniętą klatką schodową. /2/
- Elewacje budynku otynkowane tynkiem zwykłym bez zdobień i elementów dekoracyjnych; elewacja frontowa w parterze pięcio, na I piętrze sześć-osiowa / 1 /; elewacje szczytowe / 5,6 /, elewacja wewnętrzna pd.-wsch. i pn.-wsch. / 2,4 /.
- Dach naczółkowy kryty dachówką karpiówką /przeprowadzany remont dachu - krycie blachą cynkową/
- Wnętrze podzielone naszeręg pomieszczeń spełniających obecnie funkcje biurowe, mieszkalne oraz gospodarcze, przebudowany system komunikacyjny rozdzielający część mieszkalną budynku, od gospodarczej; zachowało się sporo elementów wystroju i wyposażenia wnętrz; należą do nich witraże na 2 kondygnacji w korytarzu klatki schodowej /12,17/; drzwi płycinowe profilowane /8,9,16,19/ z ozdobnym oszkleniem /na parterze/, oraz liczne klamki, okucia drzwi i okien.
- Instalacje : elektryczne, wodno-kanalizacyjne, gazowe, c.o.

14. Kubatura	15. Powierzchnia użytkowa	16. Przeznaczenie pierwotne Budynek mieszkalny	17. Użytkowanie obecne Budynek biurowy i mieszkalny
18. Prace budowlane i konserwatorskie, ich przebieg i dokumentacja		19. Stan zachowania (fundamenty, ściany zewnętrzne ściany, wewnętrzne, sklepienia, stropy, konstrukcje dachowe, pokrycia dachu, wyposażenie i instalacje) Stan zachowania całości budynku jak i jego poszczególnych elementów konstrukcyjno-budowlanych - zły. Elementy drewniane zaatakowane przez owady i grzyby domowy. Elementy murowane zawilgocone z powodu nieszczelności izolacji poziomej jak i ubytków w pokryciu dachu rynien i rur spustowych.	
20. Najpilniejsze postulaty konserwatorskie		<ul style="list-style-type: none"> - Odnowienie pokrycia dachowego w jego pierwotnym wyglądzie /dachówka ceram./ - Założenie izolacji poziomej - Zabezpieczenie zachowanych elementów architektonicznych oraz ich detali. 	

21. Akta archiwalne (rodzaj akt, numer i miejsce przechowywania)

- Księga Wieczysta nr [redacted]
Sąd Rejonowy dz. Notarialny
Słupsk ul. Bieruta 13
- Rejestr gruntów nr 314 /obr. 6, nr dz. 690
4
Urząd Miejski dz. Geodezji
Słupsk pl. Zwycięstwa 3

23. Źródła ikonograficzne i fotograficzne (rodzaj, miejsce przechowania, sygnatury)

- Deutschlands städtebau Stolp I. P.
Berlin - Halensee 1928.

22. Bibliografia

- Deutschlands städtebau Stolp I. P.
Berlin - Halensee 1928
- Adresbuch - Stolp - 1938

24. Uwagi różne

25. Wypełnił

Jacek Szczęsny

Imię i nazwisko

data

luty 1984 r.

26. Sprawdził

Imię i nazwisko

data

27. Załączniki

1. Miejscowość

Słupsk

2. Obiekt (nazwa jak w karcie)

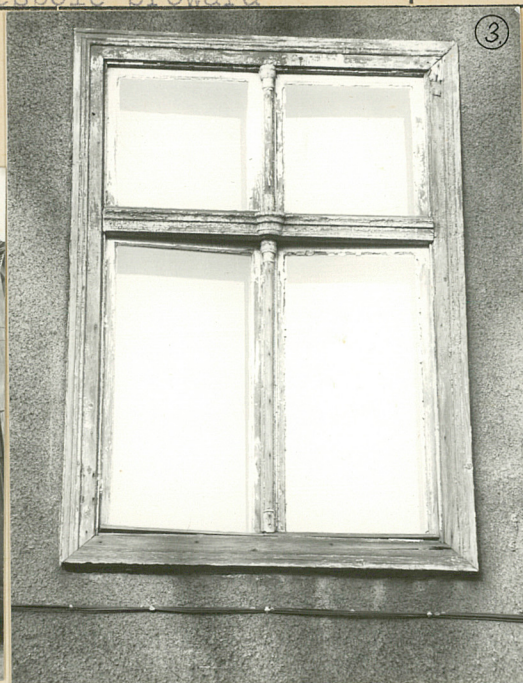
Budynek biurowy i mieszkalny w zespole browaru

3. Zawartość wkładki (nazwa obiektu lub materiału uzupełniającego)

16 zdjęć



2.



3.



4.



5.



6.



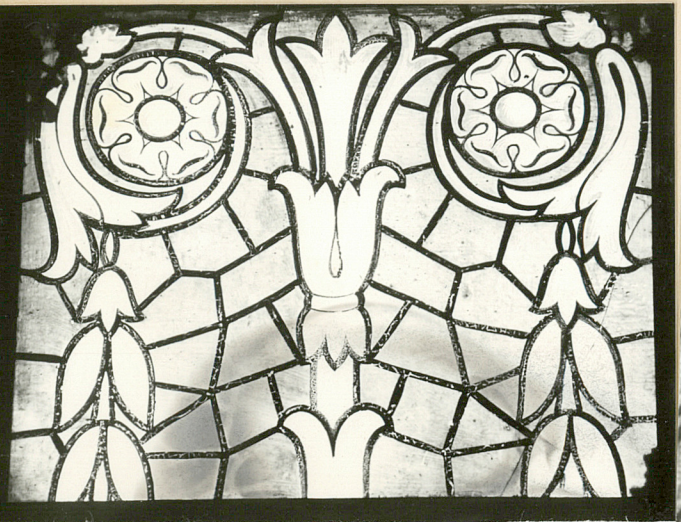
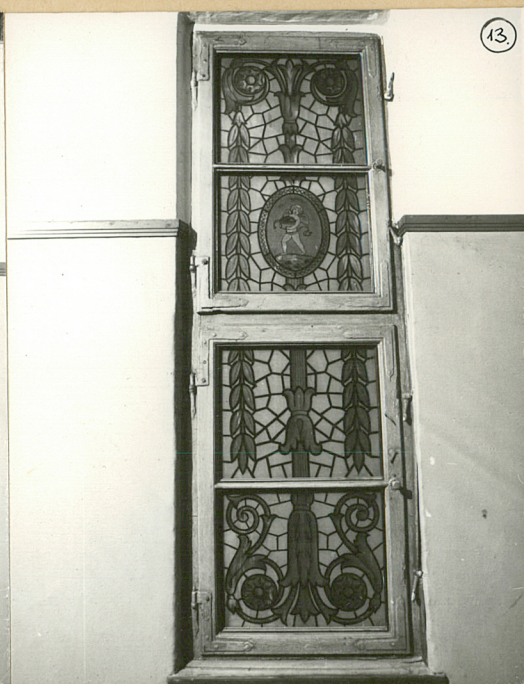
7.



8.



9.



1. Miejscowość

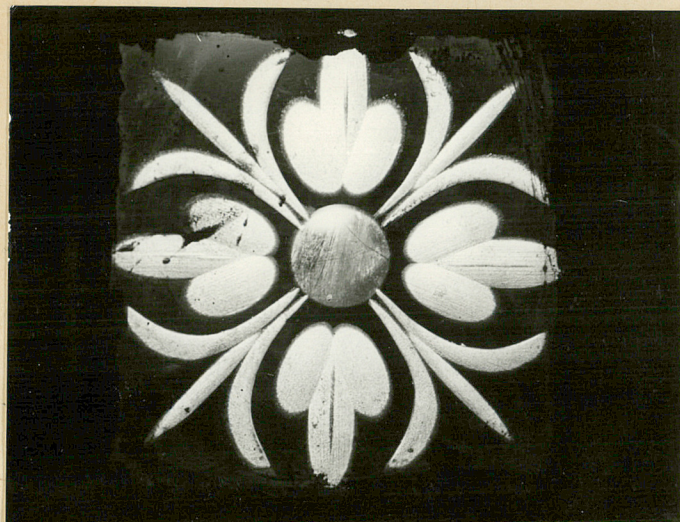
Słupsk

2. Obiekt (nazwa jak w karcie)

Budynek biurowy i mieszkalny w zespole browaru

3. Zawartość wkładki (nazwa obiektu lub materiału uzupełniającego)

6 zdjęć



(18)



(19)



(20)



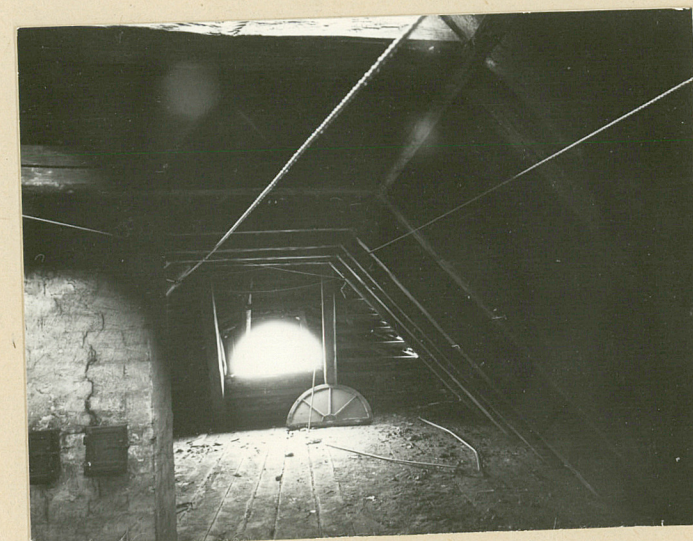
Wkładkę założyć

Miejsce przecho

(21)



(22)



(23)

Wzór ODZ 1978 r.