

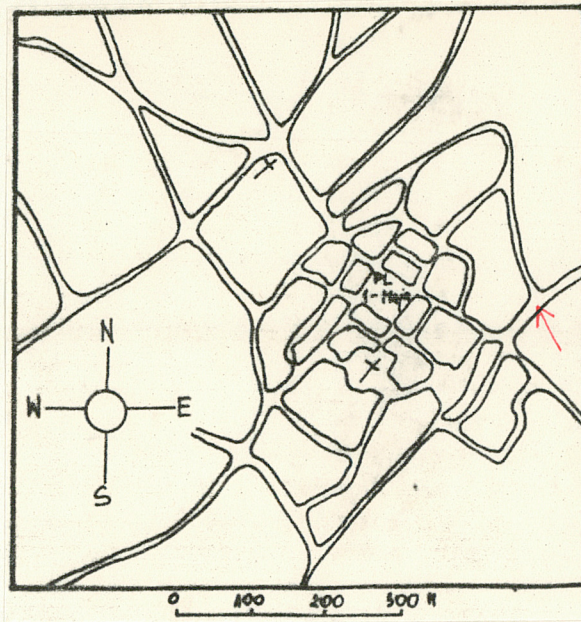
1. Obiekt  
**BUDYNEK UŻYTECZNOŚCI PUBLICZNEJ - SĄD**

2. Czas powstania  
**ok. 1880**

3. Miejscowość  
**KOŚCIERZYNA**

11. Zdjęcia, rzut, przekrój, sytuacja, orientacja

4. Adres **ul. 3 Maja 2**  
nr hipoteczny **IX-5 T.14 K.332**



5. Przynależność administracyjna  
województwo **gdańskie**  
gmina/pow. **Kościerzyna**

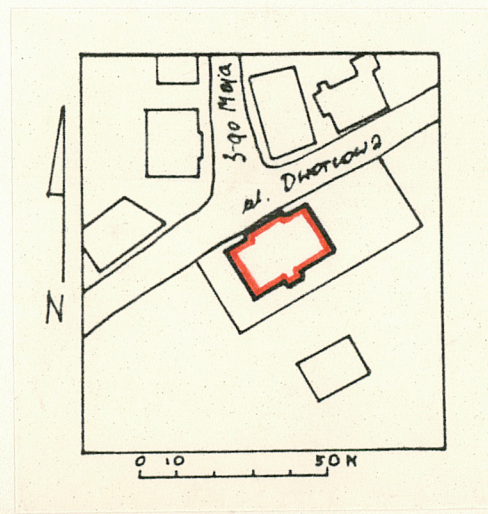
6. Poprzednie nazwy miejscowości  
**Berent**

7. Przynależność administracyjna  
przed 1 VI 1975  
województwo **gdańskie**  
powiat **kościerski**

8. Właściciel i jego adres  
**Sąd Rejonowy w Kościerzynie**

9. Użytkownik i jego adres  
**J.W.**

10. Rejestr zabytków  
Nr ..... data .....





Budynek użyteczności publicznej charakterystyczny dla architektury końca XIX wieku z elementami dekoracji nawiązującymi do neogotyku.

Budynek usytuowany w pld-wsch. stronie ulicy, w zabudowie rozluźnionej, działka ogrodzona współczesnym parkanem, w głębi drugi budynek /biuro notarialne/ z czasu budowy sądu.

Murowany z cegły pełnej, czerwonej, licowany cegłą, dekoracje ceglane. Tynki wewnętrzne wapienno-piaskowe, fundamenty z piaskowca. Stropy drewniane z podsufitką, w piwnicy, korytarzach i głównej klatce schodowej stropy odcinkowe. W sali rozpraw /I kondygnacja/ strop belkowy ozdobny. Ściany wewnętrzne murowane, z cegły. Więźba dachowa drewniana konstrukcji płatwiowo-kleszczowej, słupowej. Dach kryty płytkami cementowo-azbestowymi. W pomieszczeniach podłogi klepkowe, w sieni, korytarzach, w.c. terrakota, w piwnicach szlichta cementowa. Schody główne dwubiegowe, powrotne, kamienne, granitowe z ozdobną żeliwną balustradą i drewnianą poręczą. W sieni schody kamienne jednobiegowe. Okna skrzynkowe, dwuskrzydłowe z nadświetleniem i zachowaną stolarką. Drzwi płycinowe w szpaletach, jedno-i dwuskrzydłowe, przy wejściu na klatkę schodową szerokie, przeszklone w całości, zamknięte odcinkowo. Częściowo zachowana ozdobne klamki i szлды. Drzwi główne dwuskrzydłowe, masywne z ozdobnymi płycinami.

Założony na planie prostokąta z dłuższym bokiem od ulicy, ryzalitem od pln-zach. i pld-wsch oraz małym aneksem w przyziemiu od pld-zach.

Bryła budynku zwarta, dwukondygnacyjna, podpiwniczona z suteroną i wysokim parterem. Dach czterospadowy, obniżony.

Elewacja frontowa /pln-zach./ 7-osiowa w parterze i suterenie oraz 8-osiowa w II kondygnacji, symetryczna. Część środkowa 3-osiowa symetryczna nieznacznie wysunięta ryzalitowo i nieco wyższa od bocznych, kryta osobnym dachem pulpituowym. Na osi środkowej duży otwór drzwiowy z nadświetlem zamkniętym odcinkowo, o uskokowym wykroju i wozówkowym łęku, poprzedzony czterostopniowymi schodkami. Osie elewacji wyznaczają otwory okienne zamknięte odcinkowo w suterenie i I kondygnacji oraz półkoliście w II kondygnacji o uskokowych wykrojach z wozówkowymi łękami. Okna sutereny i I kondygnacji okratowane. Podziały poziome wyznaczają: niski cokół z gzymsem; wydatny, uskokowy zwieńczony pulpituowe ciągi gzyms pod oknami I kondygnacji; dekoracja w postaci odcinkowych pasów, ukośnych zazębionych cegieł pod oknami II kondygnacji; wąskie odcinki pasów zazębionych cegieł w poziomie śłemenia okien II kondygnacji; szeroki gzyms wieńczący naśladujący fryz arkadowy, arkadki o kącie prostym, złożone z dwóch ukośnie ułożonych cegieł, elementy pionowe ze schodkowo wysuniętych cegieł wyżej pas ząbków i listwa, w części środkowej nad otworami okiennymi w arkadkach płyciny zgrupowane po trzy.

Elewacja tylna /pld-wsch/ 9-osiowa, symetryczna. Otwory okienne o wykroju i dekoracji analogiczne jak w elewacji frontowej, podziały poziome również. Środkowa oś z pionem klatki schodowej wysunięta ryzalitowo, w niej nad oknem II kondygnacji okrągły otwór okienny. Po obu stronach ryzalitu między osiami pionowe wgłębienie w murze, w których rynny spustowe.

Elewacja pld-zach. jednoosiowa z wydatnym gzymsem nad suteroną. Na środku niewielki aneks z wejściem do sutereny.

Elewacja pln-wsch jednoosiowa analogiczna jak w pld-zach, lecz bez aneksu.

Budynek wyposażony w instalację elektryczną, ogrzewczą lokalną, kanalizację i wodociąg lokalny.



14. Kubatura

8092,5 m<sup>3</sup>

15. Powierzchnia użytkowa

415 m<sup>2</sup>  
zabudowy

16. Przeznaczenie pierwotne

sąd

17. Użytkowanie obecne

sąd

18. Prace budowlane i konserwatorskie, ich przebieg i dokumentacja

Remont kapitalny 1983 r.

Inwentaryzacja architektoniczno-konstrukcyjna 1962 r.

19. stan zachowania (fundamenty, ściany zewnętrzne, ściany wewnętrzne, sklepienia, stropy, konstrukcje dachowe, pokrycie dachu, wyposażenie i instalacje)

Stan zachowania obiektu średni. Nieszczelne pokrycie dachowe powoduje ciągle zawilgocenie ścian szczytowych.

20. Najpilniejsze postulaty konserwatorskie

Konieczna wymiana pokrycia dachowego, zabezpieczenie więźby, osuszenie ścian.



8. Drzwi na klatkę schodową.



21. Akta archiwalne (rodzaj akt, numer i miejsce przechowywania)

24. Uwagi różne

22. Bibliografia

25. Opracował

tekst mgr Elżbieta Budzyńska VI/1986 *EB*  
imię, nazwisko, data, podpis

plany, rysunki J.W.  
imię, nazwisko, data, podpis

zdjęcia fotogr. Artur Wołosewicz *Wołosewicz*  
imię, nazwisko, data, podpis

miejsce przechowywania negatywów PKZ o/Gdańsk

Karta po wypełnieniu podlega ochronie na podstawie przepisów prawa autorskiego

26. Adnotacje o inspekcjach, informacje o zmianach (daty, imiona i nazwiska wypełniających)

23. Źródła ikonograficzne i fotografia (rodzaj, miejsce przechowywania, sygnatury)

Neg mvr 1 - 062832  
2 - 097037  
3 - 097036  
4 - 097038  
5 - 097035  
6 - 097042  
7 - 097040  
8 - 097039

27. Załączniki



1. Miejscowość

2. Obiekt (nazwa jak w karcie)

3. Zawartość wkładki (nazwa obiektu lub materiału uzupełniającego)

KOSCIERZYNA ul 3 Maja 2

Sąd

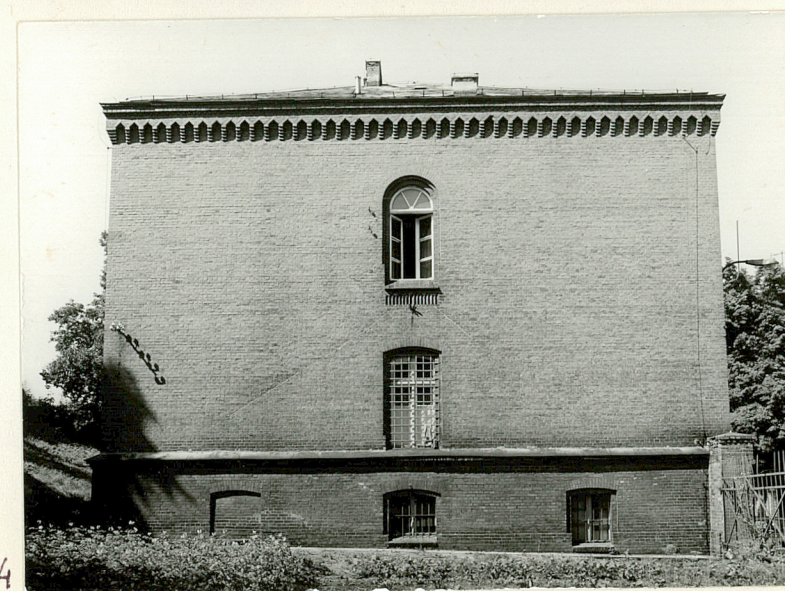
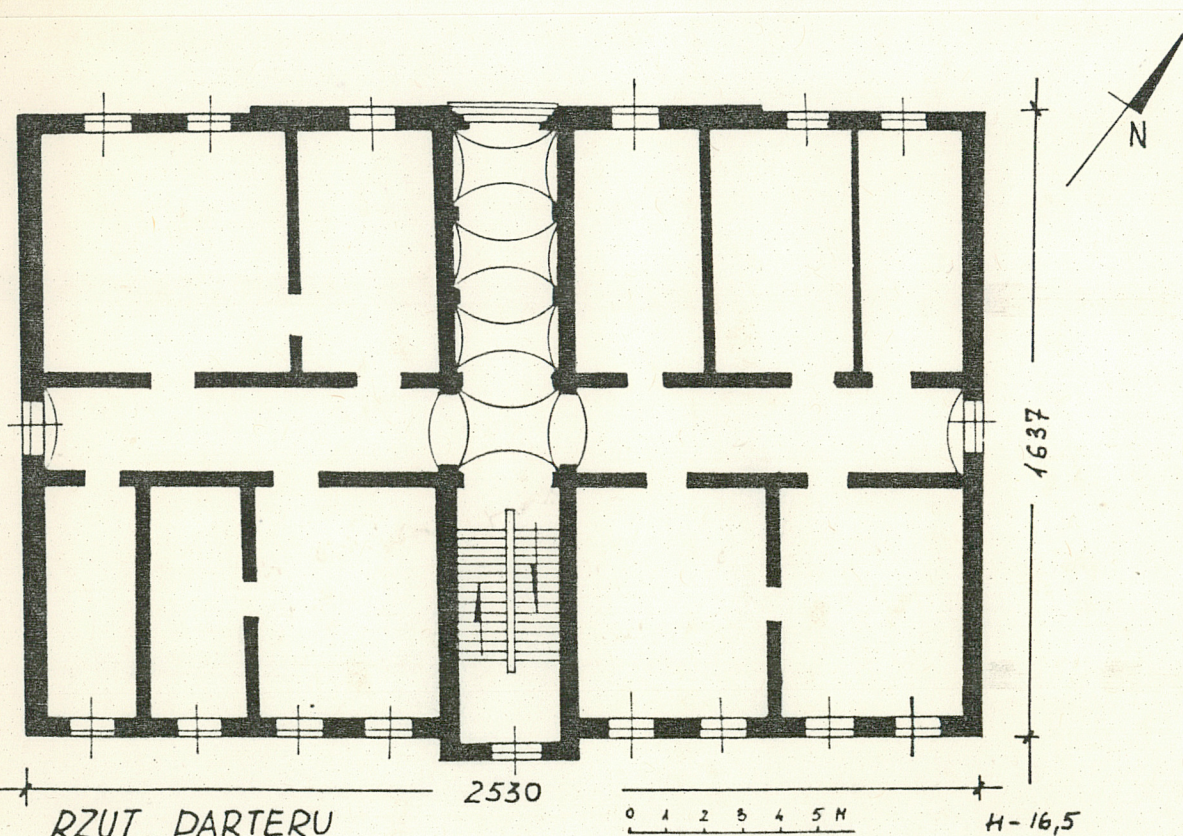
rzut parteru, fotografie

1. Elewacja frontowa płn-zach.

2. Elewacja tylna płd-wsch.

3. Elewacja boczna płd-zach.

4. Elewacja boczna płn-wsch.



Wkładkę założył: E. Budzyńska VII/1986  
(imię, nazwisko, data)

Miejsce przechowywania negatywów: PKZ o/Gdańsk

ODZ 1978 r.





5



6



7

5. Drzwi w elewacji frontowej.

6. Klatka schodowa.

7. Drzwi do sali głównej na II kondygnacji.