

1. Obiekt

DWÓR

2. Czas powstania

ok. 1800 r.

3. Miejscowość

NICPONIA
(do 1945 r. Nowy Dwór)

11. Zdjęcia, rzut, przekrój, sytuacja, orientacja



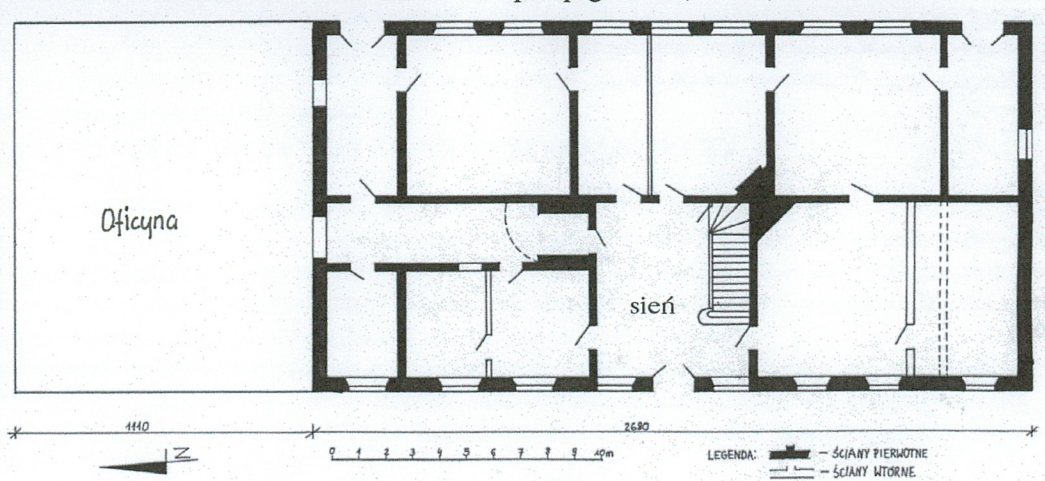
1. Elewacja wschodnia



Mapa topograficzna, 1940 r., skala 1:25000



Mapa topogr., 1982 r., skala 1:100000



4. Adres

Nicponia 55 (d.41 i 48)
82-140 Gniew

nr hipoteczny KW [redacted]

lub ewid. gruntów nr dz. 222

5. Przynależność administracyjna

województwo pomorskie

gmina Gniew

powiat tczewski

6. Poprzednie nazwy miejscowości

Neuhof, Nowy Dwór

7. Przynależność administracyjna przed 1.I.1999

województwo gdańskie

8. Właściciel i jego adres



9. Użytkownik i jego adres

nieużytkowany

10. Rejestr zabytków

Nr 663 data 27.10.1973 r.

A-782

Nowy Dwór powstał w k. XVIII w., na gruntach należących do starostwa gniewskiego, na tereni woj. pomorskiego. Po I rozbiorze Polski w 1772 r. ziemie te zostały włączone do państwa pruskiego, administracyjnie znalazły się w Prusach Zachodnich, rejencji kwidzińskiej i powiecie kwidzińskim. Majątek Nowy Dwór, jako poprzednia wasność starostwa, został przejęty przez króla pruskiego i stał się królewską domeną.

Prawdopodobnie pierwszym dzierżawcą domeny Neuhoft był - przybyły z Zalewa k. Morąga w Prusach Wschodnich - Johann Christoph Plehn (1742-1784). Trzech przedstawicieli tej rodziny przybyło do nowej prowincji po 1772 r. (okolice Gniewu i Tczewa) i dość szybko doszło do stanowisk urzędniczych i własnych majątków, zaczęli jednak jako dzierżawcy domeny. Według historii rodziny, spisanej w latach 30-tych XX w., Johann Ch. Plehn, urzędnik gniewski (pełnomocnik rządu do spraw sądownictwa patrymonialnego w majątkach szlacheckich) był dzierżawcą domeny: Brody z folwarkiem Niemieckie Brody i Nowy Dwór z folwarkiem Nicponia. Wszystkie razem liczyły 1000 hektarów. Siedzibą Johanna Plehna były najprawdopodobniej Brody. Od 1780 r. gospodarował wspólnie z kuzynem Johannem Gottliebem, który po 1784 r. przejął zarówno urząd jak i dzierżawę. W 1787 r. Johann Gottlieb (1744-1813) nabył na własność majątek Bielsk i opuścił dzierżawę.

Na mapie Schroettera z lat 1796-1802 Nowy Dwór (Neuhof oder Nowe Dwor) oznaczony jest przy pomocy uproszczonej sygnatury jako folwark, z adnotacją urząd Gniewski „Amt Mewe”. Ok. 1800 r. przypuszczalnie zbudowano budynek dworu.

W przeciągu XIX w. Nowy Dwór przekształcił się z domeny w majątek prywatny. Ok. 1885 r. Nowy Dwór określony jest jako dobra liczące 164 ha, przynoszące 2253 marek dochodu. Mieszkało tam 26 katolików i 11 ewangelików, były 3 domy mieszkalne i 7 budynków gospodarczych. Informacje o kolejnym właścicielu pochodzą z 1891 r. - był nim Max Wolf (obszar 152 ha, dochód 1816 marek). W 1903 r. jako właściciel Nowego Dworu notowany jest Karl Jarke. W majątku o powierzchni znacznie większej niż za jego poprzednika (obszar 457 ha, dochód 2253 marek) prowadził

c.d. na zał. nr 1

SYTUACJA

Dwór wraz z dawnym zespołem folwarcznym w Nowym Dworze (Nicponi) położony jest w obniżeniu terenu pradoliny Wisły i ujścia Wierzycy, na skraju niewielkiego wyniesienia - granicy obszarów zabudowanych oraz łąk położonych na terenach zalewowych Wisły. Zespół znajduje się w odległości ok. 1 km na pd. od Gniewu, na wschód od historycznych granic (przed 1945 r.) wsi Nicponia, po wschodniej stronie drogi krajowej z Gniewu do Nowego.

Dwór stanowił niegdyś jeden z elementów zespołu dworsko-folwarcznego z parkiem i usytuowany był we wschodniej pierzei dziedzica folwarcznego, od południa i wschodu otoczony parkiem. Obecnie budynek stoi na otwartej przestrzeni, po zachodniej i północnej stronie znajdują się dwa pofolwarczne budynki gospodarcze (przebudowane) i współczesna zagroda. Dwór usytuowany jest na lekkim wyniesieniu, w układzie kalenicowym na osi północ-południe.

MATERIAŁ, TECHNIKA I KONSTRUKCJA

fundamenty - kamienne;

ściany - murowane z cegły, otynkowane (wym. cegieł w dworze: 32-15-8, w oficynie: 30-15-7); pod okapem dachu drewniany profilowany gzyms; ściany wewnętrzne na poddaszu drewniane szkieletowe wypełnione cegłą lub gliną, otynkowane;

stropy - drewniane, belkowe; w pomieszczeniach reprezentacyjnych sufity z dekoracją stiukową; w sieni, pomieszczeniach bocznych w narożach budynku (alkierzach) oraz na poddaszu pułapy z desek, w sieni deski nachodzące na siebie zakładkowo, z profilowanymi krawędziami; w pomieszczeniach bocznych styki desek zakryte profilowanymi listwami; na poddaszu stropy częściowo belkowe nagie;

sklepienia - w piwnicy: kolebkowe, ceglane, otynkowane;

wieżba dachowa - stolcowa, belki obrabiane ręcznie, kołkowane; krokwie częściowo wymienione, obrabiane mechanicznie;

pokrycie dachu - dachówka holenderka na łątach;

schody - drewniane, zabiegowe, balustrada deskowa, ażurowa, ze śladami wymalowań; na poddaszu w większości rozebrana; schody w górnej części obudowane odeskowaną ścianą, z drzwiami; do piwnicy prowizoryczne drewniane schody drabiniaste;

posadzki, podłogi - w piwnicy: posadzka ceglana; w pozostałych pomieszczeniach podłogi deskowe;

otwory okienne - prostokątne; zamurowane od wnętrza rozglifione wnęki zwieńczone łukami odcinkowymi;

stolarka okienna - drewniana; w pomieszczeniach w południowo-zachodniej części budynku: czteropodziałowa, skrzynkowa, z krzyżem pozornym i przechodzącym śлением, ramy profilowane; w pozostałych pomieszczeniach: sześciopodziałowa, ościeżnicowa, z krzyżem właściwym, bez profilowań, zawiasy kątowe na hakach; we wnętrzu składane i chowane w węgarach okiennice - płycinowe, o profilowanych krawędziach płycin; pierwotnie istniały również okiennice zewnętrzne, ob. nie zachowane (zach. haki do zawieszania); na poddaszu stolarka współczesna;

otwory drzwiowe - prostokątne; w elewacji północnej otwór zwieńczony łukiem odcinkowym, ob. zamurowany;

stolarka drzwiowa - drewniana; drzwi zewnętrzne w wejściu głównym: dwuskrzydłowe, z nadświetlem, o konstrukcji ramowo-płycinowej, na zawiasach pionowych na hakach, b. zniszczone; we wnętrzach jednolodne drzwi jednoskrzydłowe, płycinowe, z supraportami zwieńczonymi wydatnym gzymsem (oryginalne); w korytarzu i pomieszczeniu w północno-zachodnim narożu dworu: drzwi z nadświetlem; drzwi na schodach: dwuskrzydłowe, płycinowe, na zawiasach esowych na hakach; drzwi do piwnicy deskowe na zawiasach pasowych na hakach; boczne drzwi zewnętrzne w elewacji wschodniej: współczesne, jednoskrzydłowe z nadświetlem;

RZUT

Budynek wzniesiony na planie prostokąta (13,5 m x 37,7 m), dwutraktowy, symetryczny, w północnej części układ korytarzowy. Na osi symetrii sieni od strony folwarku (elew. zach.) i salon od strony parku (elew. wsch.), wtórnie przedzielony na dwa pomieszczenia. Po południowej stronie sieni znajdowały się cztery symetrycznie rozmieszczone pomieszczenia: dwa duże pokoje, przylegające do sieni i salonu, i dwa małe (alkierze) w narożach budynku. Obecnie w trakcie zachodnim układ ten jest nieco zaburzony: przesunięto nieco ścianę pomiędzy pokojami, przez co zmniejszono pokój duży i powiększono pokój mały (alkierz). Po północnej stronie dworu układ korytarzowy, również ściśle symetryczny, z korytarzem na linii kalenicy, po obu stronach korytarza po dwa pokoje: duże przylegające do sieni i salonu oraz małe (alkierze) w narożach budynku. Pokój duży w trakcie zachodnim podzielono wtórnie na dwa mniejsze.

c.d. na zał. nr 1

14. Kubatura	15. Powierzchnia użytkowa	16. Przeznaczenie pierwotne	17. Użytkowanie obecne
2575 m	515 m	dwór	nieużytkowany
18. Prace budowlane i konserwatorskie, ich przebieg i dokumentacja <p>- przed 1959 r. - zlikwidowanie wejścia we wschodniej elewacji dworu: zamurowanie drzwi, rozebranie małego tarasu i schodów; przedzielenie pomieszczenia na osi traktu ogrodowego na dwa oddzielne pokoje; wybicie w skrajnej południowej osi elewacji wschodniej (na miejscu okna) otworu drzwiowego; usytuowanie komina w południowym naczółku dachu;</p> <p>- po 1959 r. - przemurowanie północnej ściany szczytowej: rozebranie resztek konstrukcji dachowej nad oficyną i zakończenie dachu dworu nowym naczółkiem, zamurowanie otworów drzwiowych w przyziemiu, wykucie otworów okiennych w poddaszu;</p> <p>przemurowanie trójkątnego szczytu nad wystawką w elewacji wschodniej (w miejscu owalnego okulusa - prostokątny otwór okienny); wybicie otworu drzwiowego w skrajnej północnej osi (w miejscu okna) elew. wschodniej; wybicie otworu okiennego na parterze południowej ściany szczytowej; wprowadzenie nowych ścian działowych w pomieszczeniach traktu frontowego;</p> <p>- początek lat 70-tych - przeniesienie dwóch empirowych pieców do Muzeum Hymnu Narodowego w Będominie;</p>		19. Stan zachowania (fundamenty, ściany zewnętrzne, ściany wewnętrzne, sklepienia, stropy, konstrukcje dachowe, pokrycie dachu, wyposażenie i instalacje) <p>Ogólny stan zachowania: zły</p> <ul style="list-style-type: none"> - ściany - zawilgocone; zwietrzała, łuszcząca się cegła; całe fragmenty ścian pozbawione tynku; - więźba dachowa - częściowo zbutwiała; zapadnięta kalenica; - pokrycie dachu - nieszczelne, zniszczone; - stolarka drzwiowa i okienna - zewnętrzne drzwi i okna b. zniszczone; drzwi wewnętrzne w stanie średnim; - stropy - częściowo przegniłe, zapadające się; - podłogi - częściowo przegniłe; - wnętrze - nieuporządkowane; - oficyna dworska w zupełnej ruinie - pozostały fragmenty murów obwodowych; 	
20. Najpilniejsze postulaty konserwatorskie <ul style="list-style-type: none"> - pilne zabezpieczenie budynku przed wilgocią (naprawa więźby dachowej i pokrycie dachu); remont kapitalny; - wskazane jest przywrócenie pierwotnego podziału wnętrza na parterze oraz głównego wejścia na osi elewacji wsch. budynku; 			

21. Akta archiwalne (rodzaj akt, numer i miejsce przechowywania)

- Mapa Prus Schroettera-Engelhardta, 1796-1802, skala 1:50 000, Bibl. Gd. PAN - Dział Kartografii;
- Mapa Wisły, ok. 1904 r., skala 1:25 000;
- Mapa Taktyczna Polski, 1922 r., skala 1:25 000;
- Mapa topograficzna, sekcja 2178, 1940 r., skala 1:25 000, ROSiO?K w Gdańsku;

22. Bibliografia

- Handbuch des Grundbesitzes in Deutschen Reiche, L.IV: Prowinz Westpreussen, bearb. von E. Kirstein, Berlin 1903;
- Handbuch des Grundbesitzes Westpreussen (...), bearb. durch J. von Zi—?kowski, Danzig 1891;
- Odyniec W., Węsierski J., Gniew dawny i współczesny, Gdańsk 1966;
- Plehn Ch., Geschichte der Familie Plehn, Cottbus 1936;
- Słownik Geograficzny Królestwa Polskiego (...), T. VII, Warszawa 1886;

23. Uwagi różne

24. Opracował

tekst.....mgr Krystyna Babnis, mgr Dorota Hryszkiewicz, mgr Beata Jakubowska, IX-X 2000 r. Jela Kly
imię, nazwisko, data, podpis

plany, rysunki.....mgr Krystyna Babnis, mgr Dorota Hryszkiewicz, mgr Beata Jakubowska, IX-X 2000 r. Jd Kly
imię, nazwisko, data, podpis

zdjęcia fotogr.....mgr Krystyna Babnis, mgr Dorota Hryszkiewicz, mgr Beata Jakubowska, IX-X 2000 r. Jd Kly
imię, nazwisko, data, podpis

miejsce przechowywania negatywów

KARTA PO WYPEŁNIENIU PODLEGA OCHRONIE NA PODSTAWIE PRZEPISÓW PRAWA AUTORSKIEGO

25. Adnotacje o inspekcjach, informacje o zmianach (daty, imiona i nazwiska wypełniających)

26. Załączniki

wkładki 4

1. Miejscowość..... Nicponia	4. Obiekt (nazwa jak w karcie)	5. Zawartość wkładki (nazwa materiału uzupełniającego)
2. Gmina..... Gniew	DWÓR	Opis, c.d. pkt. 12 i 13.
3. Województwo..... pomorskie		zdjęcia

c.d. pkt 12

powierzchnię zajmowały lasy - 200 ha, wody - 128 ha i łąki 50 ha. Pola orne wraz z ogrodami liczyły 43 ha, a pastwiska aż 34 ha. Na mapach z 1904 r. i 1908 r. widoczny jest wyraźnie układ przestrzenny zespołu z dworem, dziedzińcem gospodarczym otoczonym zabudową oraz terenem zielonym - parkiem i ogrodem. Przypuszczalnie pod koniec XIX w. do dworu dobudowano od północy oficynę. Oficyna stanowiła przedłużenie budynku dworu - miała tę samą szerokość i została przykryta jednym z dworem dachem.

Po przejęciu omawianego terenu przez Państwo Polskie w 1920 r. powstało na powrót województwo pomorskie i przejściowo do 1932 r. powiat gniewski, potem tczewski. Według przekazów ustnych trudności gospodarcze (m.in. powódź) sprawiły, że niemiecki właściciel (nazwisko nie zostało ustalone, może to jeszcze K. Jarke) - jako niewypłacalny - zmuszony był opuścić gospodarstwo. Majątek przejęło państwo. Część gruntów rozparcelowano, a część, wraz z zabudowaniami, oddano ok. 1921 w dzierżawę Koszowskiemu. Ok. 1924 r. zabudowania z pozostałymi po parcelacji gruntami majątku kupił od państwa rzeźnik Jan Kamiński.

Po 1945 r. dobra Nowy Dwór zostały administracyjnie przyłączone do pobliskiej Nicponi. Właścicielem majątku była w dalszym ciągu rodzina Kamińskich. Przed 1959 r. właściciele dworu zlikwidowali wejście w elewacji wschodniej i nieznacznie przekształcili wnętrze. Wg stanu z 1959 r. dwór był w słabym stanie technicznym, oficyna w ruinie, z zawalonym dachem. Wkrótce po tym roku właściciele "zamknęli" dwór od strony oficyny (północna elewacja dworu): rozebrali nad oficyną dach i zakończyli dach dworu naczółkiem, przemurowali elewację północną. Oficyna została pozostawiona (i tak jest do dzisiaj) jako niepotrzebna, postępująca ruina. Na początku lat 70-tych przeniesiono dwa empirowe piece do Muzeum Hymnu Narodowego w Będominie. Ok. 1974 r. Kamińscy sprzedali Nowy Dwór Spółdzielni Kółek Rolniczych. W dworze znajdowało się kilka mieszkań. Wprowadzono kilka dodatkowych wtórnych ścian działowych, które jednak nie zatępiły podstawowej oryginalnej artykulacji wnętrza. W elewacji wschodniej umieszczono nowe drzwi wejściowe, w szczytowej elewacji południowej małe okno. W 1990 r. Spółdzielnia Kółek Rolniczych sprzedała dwór. Pierwszym nowym właścicielem był (nieznany z imienia) Ropniak, następnie Grądział, w 1993 r. (lub 94) dwór nabyli bracia [REDAKTED] którzy są właścicielami do dzisiaj.

Dwór w Nicponi został zbudowany ok. 1800 r. Budynek jest jednorodny architektonicznie, bez śladów poważniejszych przebudów, odznacza się skromnymi klasycystycznymi cechami stylistycznymi, wyrażającymi się głównie w proporcjach i kształcie bryły. Obecnie dwór jest nieużytkowany, w złym stanie technicznym.

c.d. pt 13

Główne wejście do dworu znajduje się na osi symetrii traktu zachodniego, drugie drzwi znajdowały się na osi traktu wschodniego, ob. zamurowane. Trzecie wejście umieszczone było w korytarzu, w szczytowej elewacji północnej. Wewnątrz wszystkie pomieszczenia były skomunikowane amfiladowo, ob. niektóre drzwi zamurowano. W sieni znajdują się schody na poddasze i do piwnicy.

BRYŁA

Budynek parterowy, nisko posadowiony, częściowo podpiwniczony (w części południowo-wschodniej). Kryty wysokim dwuspadowym dachem naczółkowym, z wystawką na osi elewacji wschodniej, zwieńczoną trójkątnym przyczółkiem. Bryła zwarta, ściśle symetryczna, o dobrych proporcjach.

Do szczytowej elewacji północnej dobudowana oficyna, ob. w ruinie (pierwotnie oficyna była przykryta jednym dachem z dworem).

ELEWACJE

elewacja wschodnia (ogrodowa) - symetryczna, pierwotnie dziewięcioosiowa, z zamurowanym otworem wejściowym na osi budunku; na osi symetrii trójosiowa wystawka zwieńczona trójkątnym przyczółkiem; w przyczółku pierwotnie owalny okulus, ob. prostokątny otwór; w osiach skrajnych współczesne wejścia;

elewacja zachodnia (od strony folwarku) - symetryczna, dziewięcioosiowa z wejściem na osi;

elewacja południowa - szczytowa, w poziomie parteru - pierwotnie ślepa, ob. jedno wykute współcześnie okno; w szczycie pod naczółkiem 3 okna i dwa małe okienka doświetlające skrajne partie strychu;

Wkładkę założył mgr Krystyna Babnis, mgr Dorota Hryszkiewicz, mgr Beata Jakubowska, IX-X 2000 r.
(imię, nazwisko, data)

Miejsce przechowywania negatywów

elewacja północna - szczytowa, przekształcona na skutek dobudowania do niej oficyny; w dolnej partii na osi symetrii i po wschodniej stronie elewacji zamurowane drzwi, w partii szczytowej dwa okna i dwa małe otwory, analogicznie jak po stronie południowej;

WNĘTRZE I WYPOSAŻENIE

Wnętrza zachowane (poza niewielkimi przekształceniami) w stanie oryginalnym - oryginalne schody, stropy i sufity, stolarka okienna i drzwiowa, podłogi; po obu stronach korytarza dwa przewody kominowe, schodzące się wyżej w szeroki komin, na poddaszu wędzarnia; dwa piece zostały przeniesione do muzeum w Będominie.

INSTALACJE

elektryczna (ob. wyłączona)



1. Dwór, elewacja wschodnia, zdjęcie z 1959 r.



2. Dwór i oficyna - elewacje wschodnie, zdjęcie z 1959 r.



3. Elewacja zachodnia dworu (od strony folwarku)



4. Elewacja południowa dworu

1. Miejscowość Nicponia	4. Obiekt (nazwa jak w karcie)	5. Zawartość wkładki (nazwa materiału uzupełniającego)
2. Gmina Gniew	DWÓR	Zdjęcia
3. Województwo pomorskie		

6. Elewacja północna oficyny



5. Elewacja północna dworu - widok z wnętrza oficyny

7. Główne wejście do dworu
w elewacji zachodniej

Wkładkę założyli: **mgr Krystyna Babnis, mgr Dorota Hryszkiewicz, mgr Beata Jakubowska, IX-X 2000 r.**
(imię, nazwisko, data)

Miejsce przechowywania negatywów



8. Okno w południowej części elewacji zachodniej



9. Okno w elewacji wschodniej



10. Drzwi w pomieszczeniu traktu wschodniego

1. Miejscowość Nicponia	4. Obiekt (nazwa jak w karcie)	5. Zawartość wkładki (nazwa materiału uzupełniającego)
2. Gmina Gniew	DWÓR	zdjęcia
3. Województwo pomorskie		



11. Okno od od strony wnętrza



12. Schody w sieni



13. Korytarz, widok w kierunku sieni; po bokach widoczne dwa przewody kominowe, schodzące się na poddaszu w tzw. szeroki komin

Wkładkę założył **mgr Krystyna Babnis, mgr Dorota Hryszkiewicz, mgr Beata Jakubowska, IX-X 2000 r.**
(imię, nazwisko, data)

Miejsce przechowywania negatywów



14. Fragment balustrady schodów - widoczne wymalowania



15. Rozeta na suficie w pomieszczeniu reprezentacyjnym przyziemia



16. Strop w bocznym pomieszczeniu (alkierzu) przyziemia

1. Miejscowość <u>Nicponia</u>	4. Obiekt (nazwa jak w karcie)	5. Zawartość wkładki (nazwa materiału uzupełniającego)
2. Gmina <u>Gniew</u>	DWÓR	zdjęcia
3. Województwo <u>pomorskie</u>		



15. Strop w pomieszczeniu mieszkalnym na poddaszu



18. Wędzarnia w szerokim kominie na poddaszu

Wkładkę założył mgr Krystyna Babnis, mgr Dorota Hryszkiewicz, mgr Beata Jakubowska, IX-X 2000 r.
(imię, nazwisko, data)

Miejsce przechowywania negatywów



19. Więzba dachowa



20. Piwnica