

A B C D E F G H I J K L Ł M N O P R S T U V W X Y Z

Nr

839
POMORSKIE

1. Obiekt

DOM MIESZKALNY

2. Czas powstania
k. XVIII w.
przeb. poł. XIX
i XX w.

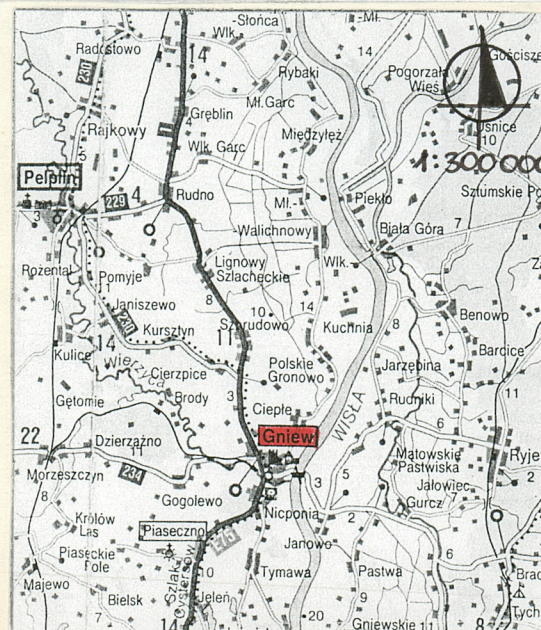
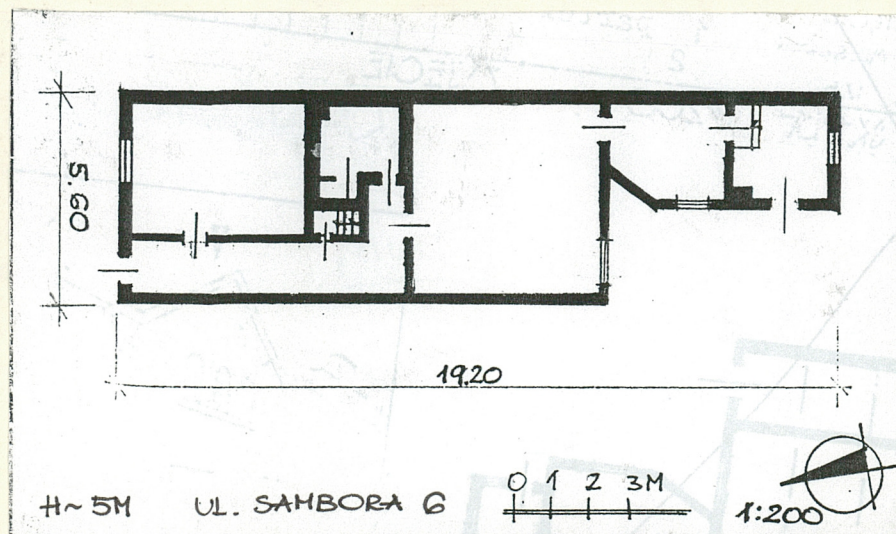
3. Miejscowość

G N I E W

11. Zdjęcia, rzut, przekrój, sytuacja, orientacja



FOT. 1



4. Adres

ul. Sambora 6

nr hipoteczny mapa 11, działka 47,
KW [redacted]

5. Przynależność administracyjna

województwo gdańskie

gmina Miasto Gniezno

pow. TCZEW

6. Poprzednie nazwy miejscowości

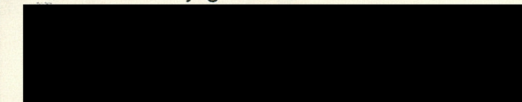
Gymeu (1229 r.)
Gymene, Gimen (1245 r.-pruskie)
e.d. poz.24

7. Przynależność administracyjna
przed 1 VI 1975

województwo gdańskie

powiat Tczew

8. Właściciel i jego adres



9. Użytkownik i jego adres

j.w.

10. Rejestr zabytków

Nr A-517 data 24.08.1972 r.

A-652

SYTUACJA

Budynek usytuowany w zespole, w ciągu zwartej, zlicowanej zabudowy ulicy Samбора. Wypełnia północną część wąskiej parceli pomiędzy ulicami Samбора i Dolny Редмур. W części południowej parceli, poprzedzone wąskim podwórzem, dawne XVIII i XIX-wieczne zabudowania gospodarcze (odremontowane i częściowo przebudowane). Elewacja frontowa zwrócona na północ.

MATERIAŁ I KONSTRUKCJA

- mury - murowany z cegły, fragmenty ścian z gliny; otynkowany, od południa na szczycie duże połacie odpadającego tynku; fundament kamienny, cokolwiek elewacji frontowej licowany płytkami klinkierowymi, ceglane podokienniki.
- stropy - drewniane, belkowe, pochodzące z k. XIX w., współcześnie dobита pedsufitka. W piwnicy drewniane stropy belkowe.
- wieżba dachowa - drewniana o konstrukcji krokwiowo - jętkowej
- pokrycie - dachówka holenderka; nad oficyną i budynkiem gospodarczym dach 1-spadowy - papa.
- posadzki, podłogi - podłogi z desek pokrytych twardą płytą pilśniową. W piwnicy posadzka ceglana.
- schody - schody na poddasze 1- biegowe, drewniane, drabiniaste.
- okna - okna prostokątne, parapety ceglane, malowane olejno. Zachowana stolarka wyłącznie okna na poddaszu elewacji frontowej - okno 2-skrzydłowe o kanelowanym ślemieniu.
- drzwi - we wnętrzu zachowana XIX-wieczna stolarka drzwiowa - osadzone w szerokich, profilowanych szpaletach drzwi płycinowe, 1-skrzydłowe, płyciny profilowane, klamki i zamki współczesne. Od frontu zachowane 1-skrzydłowe, dekoracyjne drzwi neogotyckie z wąskim nadświetlem, klamki i zamki współczesne.

RZUT

Pierwotny układ wnętrza w większości rzutu zachowany. Budynek założony na planie wąskiego prostokąta, rzut 3-traktowy, pierwotnie z wąskim przełotowym korytarzem po stronie zachodniej (obecnie południowa część korytarza zlikwidowana na rzecz powiększenia pokoju). W traktach skrajnych pokoje, w trakcie centralnym schody na poddasze i pierwotnie komin z ciemną kuchnią (obecnie zaadaptowane na łazienkę).

Od południa budynek połączony z niewielką oficyną z wyjściem na podwórkę.

c.d. na wkładce nr 1

Obiekt stanowi element składowy cennego, zachowanego niemalże całkowicie w niezmienionej formie, zespołu barokowej zabudowy ulicy Samбора.

Wzniesiony w końcu XVIII w. w czasach przypadającego na lata 80-te XVIII w. intensywnego rozwoju urbanistycznego miasta.

Pierwotnie układ trzy-traktowy wewnątrz, z ciemną kuchnią i kominem w trakcie centralnym. Wzdłuż ściany wschodniej wąski korytarz przełotowy z wyjściem na podwórze. Nad pomieszczeniami stropy belkowe.

Obecnie stropy podbite posufitką; korytarz w trakcie południowym zlikwidowany poprzez wyburzenie ściany wewnętrznej i poszerzenie pokoju południowego; ciemna kuchnia i komin zlikwidowane, adaptowane na łazienkę.

14. Kubatura 294 m ³	15. Powierzchnia użytkowa ok. 80 m ²	16. Przeznaczenie pierwotne mieszkalne	17. Użytkowanie obecne mieszkalne
18. Prace budowlane i konserwatorskie, ich przebieg i dokumentacja - lata 70-te - remont kapitalny budynku 1. przełożenie dachu (holenderka) 2. założenie instalacji gazowej, wodno-kanalizacyjnej 3. wymiana instalacji elektrycznej 4. podbite belek stropowych podsufitką 5. likwidacja korytarza przelotowego w części południowej, poszerzenie otworu okiennego		19. Stan zachowania (fundamenty, ściany zewnętrzne, ściany wewnętrzne, sklepienia, stropy, konstrukcje dachowe, pokrycie dachu, wyposażenie i instalacje) Stan techniczny dobry. - silnie postępujące zawilgocenie murów, zwłaszcza ściany północnej wykazującej pęknięcia i odchylenia od pionu w partii szczytu - odpadający tynk na szczycie południowym	
		20. Najpilniejsze postulaty konserwatorskie Konieczne osuszenie ścian budynku i założenie izolacji p/wilgociowej. Zabezpieczenie ściany frontowej przed dalszym wypaczaniem Wskazane powtórne otynkowanie szczytu południowego.	

21. Akta archiwalne (rodzaj akt, numer i miejsce przechowywania)

24. Uwagi różne poz.6 - c.d.
Gymev (1281r.), Gmev (1282r.), Gmeva (1283r.), Genewe
(1291 r.)

22. Biblioteka

- I. Jaroszevska
"Zespół staromiejski Miasta Gniew. Studium rewalo-
ryzacji - rozszerzona inwentaryzacja urbanistycz-
na". PKZ, Gdańsk 1976 r.
- I. Strzelecka
" Studium historyczno-urbanistyczne do planu zages-
podarowania przestrzennego miasta "
PKZ, Gdańsk 1962/63 r.
- J. Barton
" Gniew - dokumentacja historyczno-urbanistyczna ".
PKZ, Gdańsk 1976 r.

23. Źródła ikonograficzne i fotografia (rodzaj, miejsce przechowywania, sygnatury)

25. Opracował

tekst mgr inż. arch. Jolanta Potylicka 09.98 r.
imię, nazwisko, data, podpis

plany, rysunki mgr inż. arch. Jolanta Potylicka 09.98 r.
imię, nazwisko, data, podpis

zdjęcia fotogr. mgr inż. arch. Jolanta Potylicka 09.98 r.
imię, nazwisko, data, podpis

miejsce przechowywania negatywów PSOZ Gdańsk

KARTA PO WYPEŁNIENIU PODLEGA OCHRONIE NA PODSTAWIE PRZEPISÓW PRAWA AUTORSKIEGO

26. Adnotacje o inspekcjach, informacje o zmianach (daty, imiona i nazwiska wypełniających)

27. Załączniki

2 wkładki

1. Miejscowość.....	GNIEW	4. Obiekt (nazwa jak w karcie)	5. Zawartość wkładki (nazwa materiału uzupełniającego)
2. Gmina.....	Miasto Gniew	DOM MIESZKALNY	- poz.13 - c.d.
3. Województwo.....	gdańskie	ul.Sambora 6	- materiał ilustracyjny

poz.13 - c.d.

BRYŁA

Budynek o prostej, kubicznej bryle, krytej wysokim 2-spadowym dachem. Jednokondygnacyjny, z wysokim, nieużytkowanym poddaszem, niepodpiwniczony. Oficyna 1-kondygnacyjna, dach 1-spadowy, papa. Pod północnym pomieszczeniem oficyny niewielka piwnica.

ELEWACJE

Elewacja frontowa wsparta na niskim cokole, zwieńczona barokowym szczytem schodkowym o 5 stopniach zakończonych odcinkami prostych, ceglanych gzymsów. W polu szczytu, na osi prostokątne okno 2-skrzydłowe o zachowanej stolarce. Poniżej, w poziomie przyziemia, elewacja 2-ośiowa - w osi zachodniej prostokątny otwór drzwiowy z neogotyckimi drzwiami frontowymi o zachowanej stolarce; w osi wschodniej okno 2-skrzydłowe - stolarka współczesna. Elewacja podwórzowa zwieńczona prostym, trójkątnym szczytem z prostokątnym przyczółkiem i niewielkim kwadratowym, 2-skrzydłowym okienkiem na zachód od osi szczytu. W przyziemiu do części wschodniej elewacji dobudowana oficyna, w osi zachodniej duże współczesne okno 2-skrzydłowe.

WNĘTRZE

We wnętrzu zachowany 3-traktowy układ wnętrza i stolarka drzwiowa.

INSTALACJE

Budynek posiada instalację elektryczną, gazową, wodno-kanalizacyjną, ogrzewanie etażowe.

- fot.1 - elewacja frontowa (północna)
- fot.2 - elewacja podwórzowa (południowa)
- fot.3 - drzwi frontowe
- fot.4 - okno w polu szczytu frontowego
- fot.5 - drzwi wewnętrzne
- fot.6 - " "
- fot.7 - zabudowania gospodarcze w głębi parceli
(widok od strony podwórza)
- fot.8 - zabudowania gospodarcze w głębi parceli
(widok od strony ul. Dolny Podmur)

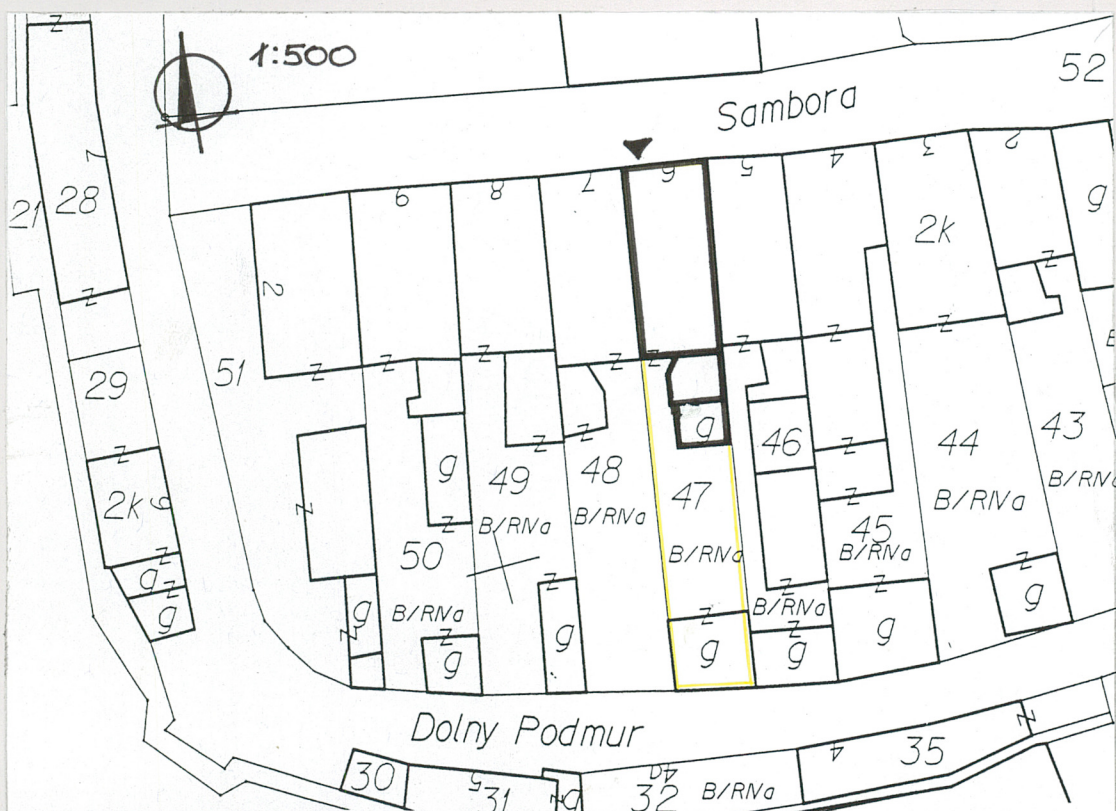
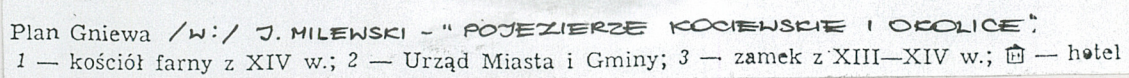
J.Potylicka

09.98 r.

Wkładkę założył:
(imię, nazwisko, data)

Miejsce przechowywania negatywów:

Wzór ODZ 1995 r.



1. Miejscowość.....	G N I E W	4. Obiekt (nazwa jak w karcie)	5. Zawartość wkładki (nazwa materiału uzupełniającego)
2. Gmina.....	Miasto Gniew., ul. Sambora 6	DOM MIESZKALNY	fotografie
3. Województwo.....	gdańskie		



FOT. 2



FOT. 3



FOT. 4

Wkładkę założył: J. Potylicka 09.98 r.
(imię, nazwisko, data)

Miejsce przechowywania negatywów:



FOT. 5



FOT. 6



FOT. 7



FOT. 8