

1. Obiekt

BRAMA MŁYŃSKA OB. MUZEUM POMORZA ŚRODKOWEGO, PRACOWNIA

527/4

2. Czas powstania

XIVw., po 1310 r.

3. Miejscowość

SŁUPSK

4. Adres

ul. Dominikańska 9  
76-200 Słupsk

nr hipoteczny

5. Przynależność administracyjna

województwo śląskie

gmina Słupsk

6. Poprzednie nazwy miejscowości

niem. Stolp in Pom.

7. Przynależność administracyjna  
przed 1 VI 1975

województwo koszalińskie

powiat Słupsk

8. Właściciel i jego adres

Muzeum Pomorza Środkowego  
Słupsk, ul. Dominikańska 5,9

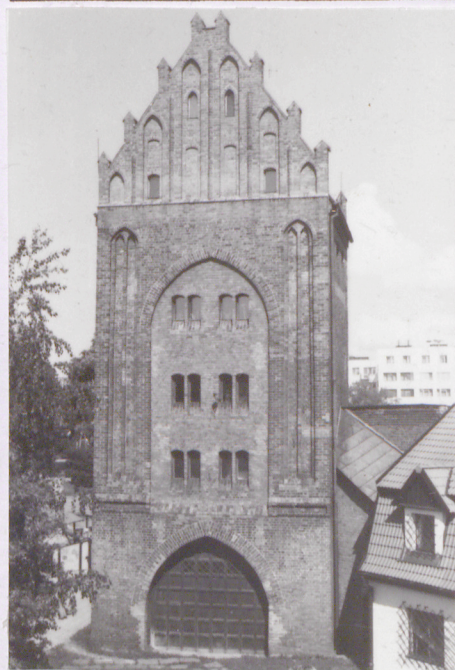
9. Użytkownik

Muzeum Pomorza Środkowego  
Słupsk, ul. Dominikańska 5,9

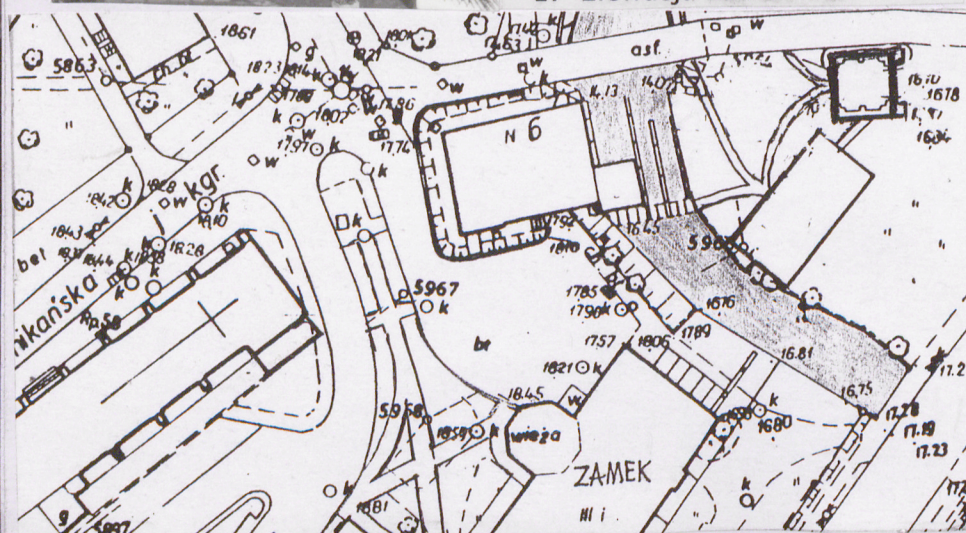
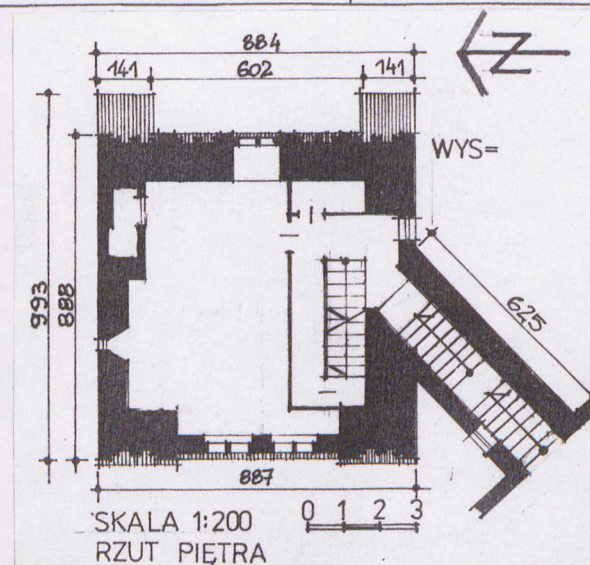
10. Rejestr zabytków

Nr A-134/410K data 25.05.1955 r.

A-87



1. Elewacja zachodnia





Po ustaleniu granic miasta lokacyjnego na zachodnim brzegu Słupi w 1310 r. najpierw umocniono je drewnianą palisadą, którą następnie sukcesywnie zastępowano murami obronnymi, zaczynając od bram. Dla zabezpieczenia wjazdu do miasta od strony Gdańska prawdopodobnie w l. 1325-29 wybudowana została część przyziemia, sklepiona ostrołucznie Bramy Młyńskiej z nadbudową drewnianą. Ok. 1365-70 r. podwyższono ją jako otwartą od strony miasta, a po 1441 (ok. poł. XV w.) zamurowano także z tej strony pozostawiając tylko przejazd bramny. W XVII i XVIII w. zdewastowana, została odrestaurowana w l. 70-tych XIX w. i ok. 1908 r. W czasie II wojny światowej zniszczono dach, szczyty, stropy, okna i bramy. Przekazana została Muzeum Pomorza Środkowego w 1968 r.

Styl – gotyk.

**Sytuacja** – Brama Młyńska znajduje się u wylotu ul. Dominikańskiej, 45 m od Słupi i 25 m od ul. Zamkowej (drogi nr 6), na Rynku Rybackim. Od strony południowej przylega do niej mur obronny i łącznik z budynkiem dyrekcji Muzeum.

**Materiał, konstrukcja, technika – ściany** – mur ceglany, licowany, grubości w przyziemiu do 159 cm; działowe z gazobetonu.

**Sklepienia i stropy** – stropy gęstożebrowe-płytowe, żelbetowe; nad V piętrem drewniany.

**Więźba dachowa** – drewniana.

**Pokrycie dachu** – dachówka ceramiczna.

**Posadzki, podłogi** – drewniane z desek, linoleum, parkiet.

**Schody** – stalowe, drabiniaste, wielobiegowe.

**Okna** – drewniane, zespolone, współczesne.

**Drzwi** – drewniane, współczesne; wrota w przyziemiu – drewniane, zamknięte ostrołucznie.

**Rzut** – kształt prostokąta, w przyziemiu pierwotnie z przejazdem bramnym na osi wschód-zachód. Wzdłuż ściany południowej klatka schodowa, wejście na I p. od strony południowej.

**Bryła** – 5-cio kondygnacyjna, kształt stojącego prostopadłościanu przykrytego dachem dwuspadowym o kalenicy wsch-zach. i z dwukondygnacyjnym użytkowym poddaszem. Od strony wschodniej brama oflankowana dwoma szkarpami.

**Elewacja wschodnia** – trzyczęściowa, przyziemie 1 osiowe z ostrołukowo zamkniętą bramą flankowaną masywnymi szkarpami; poziom pięter 5 osiowy, w osiach utworzone przez 4 kondygnacje blendy zamknięte odcinkowo z podwójnymi oknami na trzech dolnych kondygnacjach i pojedynczymi oknami na najwyższym piętrze; zwieńczenie elewacji stanowi szczyt ze sterczynami i ośmioma wąskimi blendami, zamkniętymi ostrołucznie i kolistą blendą nad nimi. W niektórych blendach pionowych okna na dwóch poziomach.

**Elewacja zachodnia** – w przyziemiu ostrołuczny otwór bramny; wyżej szeroka blenda z dwoma podwójnymi oknami na trzech kondygnacjach, oflankowana dwoma wąskimi blendami. Elewacja zakończona szczytem ze sterczynami i sześcioma blendami. W pionowych blendach okna na dwóch poziomach.

**Elewacja północna** – w czterech niższych kondygnacjach 2-osiowa, w piątej kondygnacji 3-osiowa. W osiach czterech niższych kondygnacji wąskie szczeliny okienne. Wyżej w osiach odcinkowo zamknięte blendy z oknami.

**Elewacja południowa** – niesymetryczna, w partii przyziemia przysłonięta dwukondygnacyjnym łącznikiem. W dwóch wyższych kondygnacjach szczeliny z okienkami. W 5-tej kondygnacji w trzech odcinkowych blendach małe okna.

**Instalacje** – wod-kan, c.o., gaz, elektryczna, telefoniczna, wentylacja mechaniczna



14. Kubatura	15. Powierzchnia użytkowa	16. Przeznaczenie pierwotne	17. Użytkowanie obecne
1652 m <sup>3</sup>	268,2 m <sup>2</sup>	Brama obronna	Pracownia konserwacji zabytków Muzeum Pomorza Środkowego
18. Prace budowlane i konserwatorskie, ich przebieg i dokumentacja		19. Stan zachowania (fundamenty, ściany zewnętrzne, ściany wewnętrzne, sklepienia, stropy, konstrukcje dachowe, pokrycie dachu, wyposażenie i instalacje)	
<p>W 1951 r. przykrycie murów wypalonego budynku czterospadowym dachem namiotowym.</p> <p>Od 1971 do 1980 r. projektowanie przez P.P. PKZ Pracownię w Szczecinie odbudowanie Bramy Młyńskiej.</p>		<p>Stan zachowania – dobry</p>	
		20. Najpilniejsze postulaty konserwatorskie	



21. Akta archiwalne (rodzaj akt, numer i miejsce przechowywania)

24. Uwagi różne

22. Bibliografia

Dokumentacja historyczno – urbanistyczna miasta Słupska, PKZ Gdańsk, tom I

25. Opracował

tekst Grzegorz Uniejewski listopad 1995 r.

plany, rysunki Grzegorz Uniejewski listopad 1995 r.

zdjęcia fotograficzne Grzegorz Uniejewski listopad 1995 r.

miejsce przechowywania negatywów: PSOZ Słupsk

*Karta po wypełnieniu podlega ochronie na podstawie przepisów prawa autorskiego.*

26. Adnotacje o inspekcjach, informacje o zmianach (daty, imiona i nazwiska wypełniających)

23. Źródła ikonograficzne i fotografie (rodzaj, miejsce przechowywania)

27. Załączniki



1. Miejscowość  
Słupsk  
ul. Dominikańska 9

2. Obiekt (nazwa jak w karcie)  
BRAMA MŁYŃSKA

3. Zawartość wkładki (nazwa obiektu lub materiału uzupełniającego)  
zdjęcia,



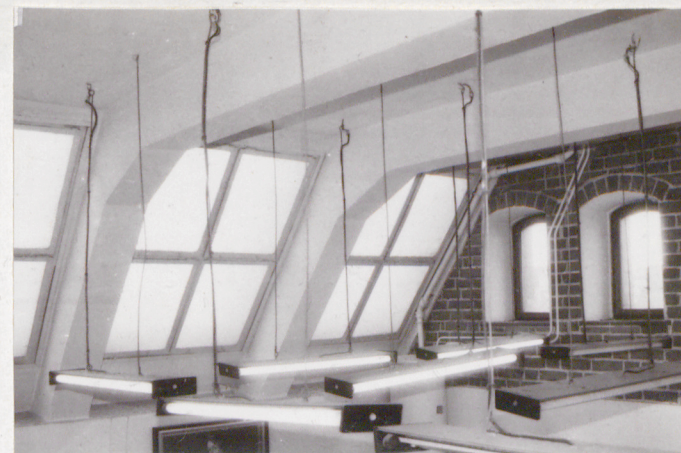
Wkładkę założył: Grzegorz Uniejewski, listopad 1995 r.  
(imię, nazwisko, data)

Miejsce przechowywania negatywów: .....

Z-d Poligr. Jan Jasiński W-wa, ul. Wolna 13, tel. 12-43-83

2. Elewacja północna
3. Elewacja wschodnia
4. Elewacja południowa
5. Schody wewnętrzne
6. Brama





7. Schody wewnętrzne  
8. Schody wewnętrzne  
9-11. Okna