

Obiekt

DOM MIESZKALNY

2. Czas powstania

OK. 1800 r.

3. Miejscowość

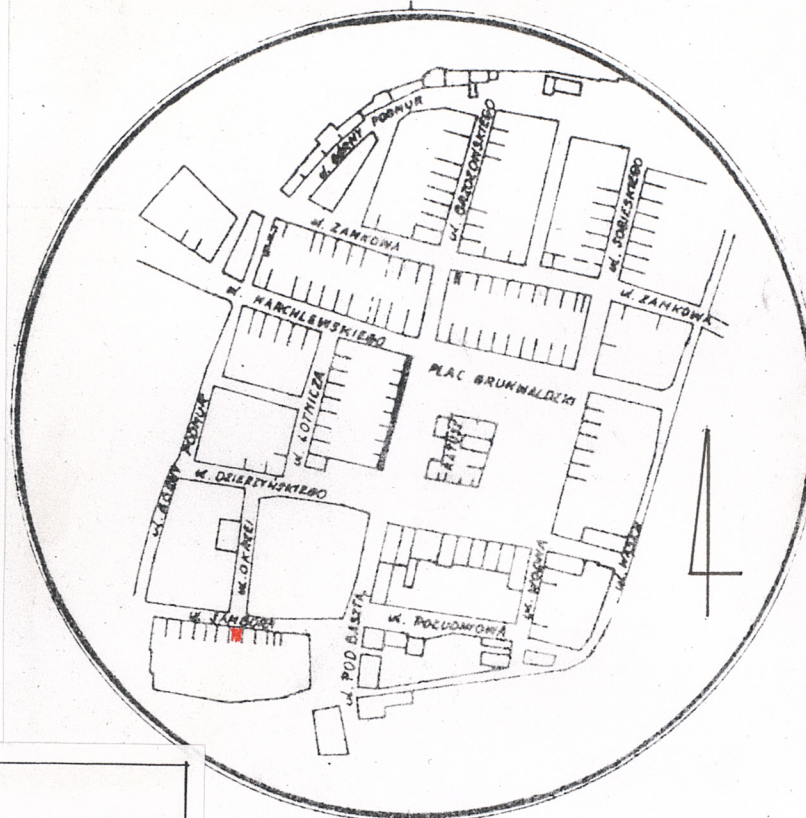
GNIEW

1. Z



1.

SZKIC ORIENTACYJNY



skala 1:3500

4. Adres

ul. Sambora nr 4

nr hipoteczny KW [redacted] DZ. 45, mapa 11

5. Przynależność administracyjna  
województwo gdańskie

gmina Gniew

6. Poprzednie nazwy miejscowości

MEWE

7. Przynależność administracyjna  
przed 1 VI 1975  
województwo gdańskie  
powiat Tczew

8. Właściciel i jego adres



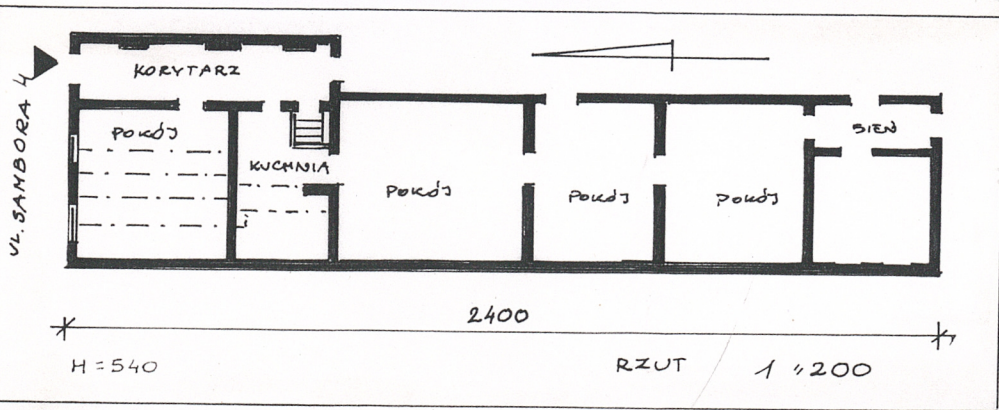
9. Użytkownik i jego adres

j.w.

10. Rejestr zabytków

Nr 515 data 24.08.1972 r.

A-650





**SYTUACJA :** budynek położony jest w ciągu zabudowy pd. pierzei ulicy, na działce w kształcie mocno wydłużonego prostokąta, sięgającej ul. Dolny podmur. Dom zajmuje frontową część parceli, od pd. dostawiona jest późniejsza oficyna a za niewielkim podwórzem, przy pd. granicy posesji znajduje się budynek gospodarczy.

**MATERIAŁ :** ściany obwodowe obiektu wzniesione są z cegły, ściany dzielowe w konstrukcji szkieletowej wypełnionej cegłą, elewacje otynkowane.  
Ściany oficyny zbudowane zostały w partii przyziemia z cegły, w obrębie częściowo mieszkalnego poddasza w konstrukcji szkieletowej wypełnionej cegłą, elewacje również otynkowane.

**STROPY :** w piwnicy i w pomieszczeniach nad parterem drewniane, belkowe, nagie.

**WIĘŻBA :** krokwiowa, część pomieszczeń poddasza zabudowana .

**DACH :** kryty dachówką holenderką.

**PODŁOGI :** drewniane, deskowe.

**DRZWI :** frontowe współczesne jednoskrzydłowe, pływające z wąskim nadświetlem; wewnętrzne jednoskrzydłowe z czasu budowy, pływające, z częściowo zachowanymi zawiasami esowymi.

**OKNA :** w parterze współczesne, 2-skrzydłowe; w szczycie frontowym okno prostokątne zamknięte półkoliście, jednoskrzydłowe, trójkwaterowe; w szczycie pd. oficyny okno kwadratowe, 2-skrzydłowe, 4-kwaterowe.

**PLAN :** budynek założony na planie prostokąta zbliżonego do kwadratu, dwutraktowy, z wąską sienią prowadzącą wzdłuż wsch. ściany obiektu na podwórze gospodarcze. Trakty rozdziela masywny, czworoboczny komin. Oficyna jednoraktowa, czteropasmowa, z wejściem na osi elewacji wsch. Przy ścianie pd. niewielka, prostokątna przybudówka.

**BRYŁA :** obiekt parterowy z częściowo mieszkalnym poddaszem; pod sienią traktu frontowego niewielka piwnica.  
Dach dwuspadowy, wysoki, ze szczytem od frontu.  
Oficyna piętrowa, z dachem dwuspadowym, przybudówka parterowa, kryta dachem pulpitowym.

**ELEWACJE :** frontowa od strony pn., szczytowa, gładko otynkowana, 3-osiowa o rozmiągających się osiach parteru i szczytu.  
W parterze oś wsch. wyznacza prostokątny otwór drzwiowy, pozostałe osie także okna.  
W szczycie na osi środkowej znajduje się wąskie, półkoliście zamknięte okno, po jego bokach analogicznie ukształtowane wnęki. Szczyt schodkowy, trójstopniowy, poszczególne stopnie zaakcentowane profilowanymi odcinkami gzymsu.  
Elewacja tylna, od strony pd., przesłonięta przez oficynę, widoczny jedynie fragment trójkątnego szczytu.  
Oficyna przesłonięta przybudówką, nad którą czytelny trójkątny, ryglowy, 1-osiowy szczyt.

**WYSTRÓJ :** w bocznej, wsch. ścianie sieni zachowany ciąg 3 szerokich, płytkich wnęk, zamkniętych łukiem odcinkowym.

**INSTALACJE :** wod-kan, elektryczna, ogrzewanie piecowe.

Dom nr 4 należy do zespołu budynków mieszkalnych wyznaczających pd. pierzeję ulicy, powstałych ok. 1800 r. w ramach rozbudowy mieszkalnej poza centrum miasteczka. Wszystkie domy prezentują zbliżony typ architektoniczny, stanowiący konglomerat cech późnobarokowych przejawiających się w przysadzistych proporcjach bryły, z wysokim, dominującym dachem oraz cech klasycystycznych widocznych w formie szczytu czy skromnym detalu elewacji.  
W ciągu następnych stuleci budynek nr 4 został rozbudowany w głąb działki o oficynę i przybudówkę.

14. Kubatura	15. Powierzchnia użytkowa	16. Przeznaczenie pierwotne	17. Użytkowanie obecne
450 m <sup>3</sup>	112,5 m <sup>2</sup>	mieszkalne	mieszkalne
18. Prace budowlane i konserwatorskie, ich przebieg i dokumentacja		19. Stan zachowania (fundamenty, ściany zewnętrzne, ściany wewnętrzne, sklepienia, stropy, konstrukcje dachowe, pokrycie dachu, wyposażenie i instalacje)	
Remont dachu przeprowadzony w połowie lat 70-tych (pokrycie) Remonty wnętrza z częściową wymianą instalacji wykonywano siłami własnymi kilkakrotnie w ciągu ostatnich 10 lat.		Stan ścian obwodowych i działowych dobry. pokrycia dachowego niezadawalający. podobnie więźby dachowej. która wymaga remontu z wymianą części konstrukcji. Stan stropu traktu frontowego zły. widoczne znaczne ugięcie.	
		20. Najpilniejsze postulaty konserwatorskie	

Akta archiwalne (rodzaj akt, numer i miejsce przechowywania)

Akta miasta Gniewa, WAP Gdańsk, sygn. 504

- księgi sądowe

- akta kancelarii pruskiej

- deputacje miejskie z 2. poł. XIX w. i pocz. XX w.

24. Uwagi różne

Biblioteka

J.L. Merten, Geschichte der Stadt Mewe in Westpreussen, "Preussische Provinzial Blätter" 1830.

P. Correns, Chronik der Stadt Mewe, Graudenz 1897.

T. Chelmecki, Krótki zarys historii miasta Gniewu, Gniew 1933.

W. Odyniec, J. Węsierski, Gniew dawny i współczesny, Gdańsk 1966.

J. Ciemnolowski, "Architektura i budownictwo Kociewia", Pomorze Gdańskie, Gdańsk 1969.

J. Barton, Gniew. Dokumentacja historyczno-urbanistyczna. Maszynopis PP PKZ, Gdańsk 1976.

I. Strzelecka, Gniew. Pomorze w zabytkach sztuki. Ossolineum 1982.

25. Opracował

tekst \_\_\_\_\_ Danuta Styp-Rekowska, październik 1998.

imię, nazwisko, data, podpis

plany, rysunki \_\_\_\_\_ Danuta Styp-Rekowska, październik 1998.

imię, nazwisko, data, podpis

zdjęcia fotogr. \_\_\_\_\_ Danuta Styp-Rekowska, październik 1998.

imię, nazwisko, data, podpis

miejsce przechowywania negatywów \_\_\_\_\_

KARTA PO WYPEŁNIENIU PODLEGA OCHRONIE NA PODSTAWIE PRZEPISÓW PRAWA AUTORSKIEGO

26. Adnotacje o inspekcjach, informacje o zmianach (daty, imiona i nazwiska wypełniających)

Źródła ikonograficzne i fotografia (rodzaj, miejsce przechowywania, sygnatury)

27. Załączniki

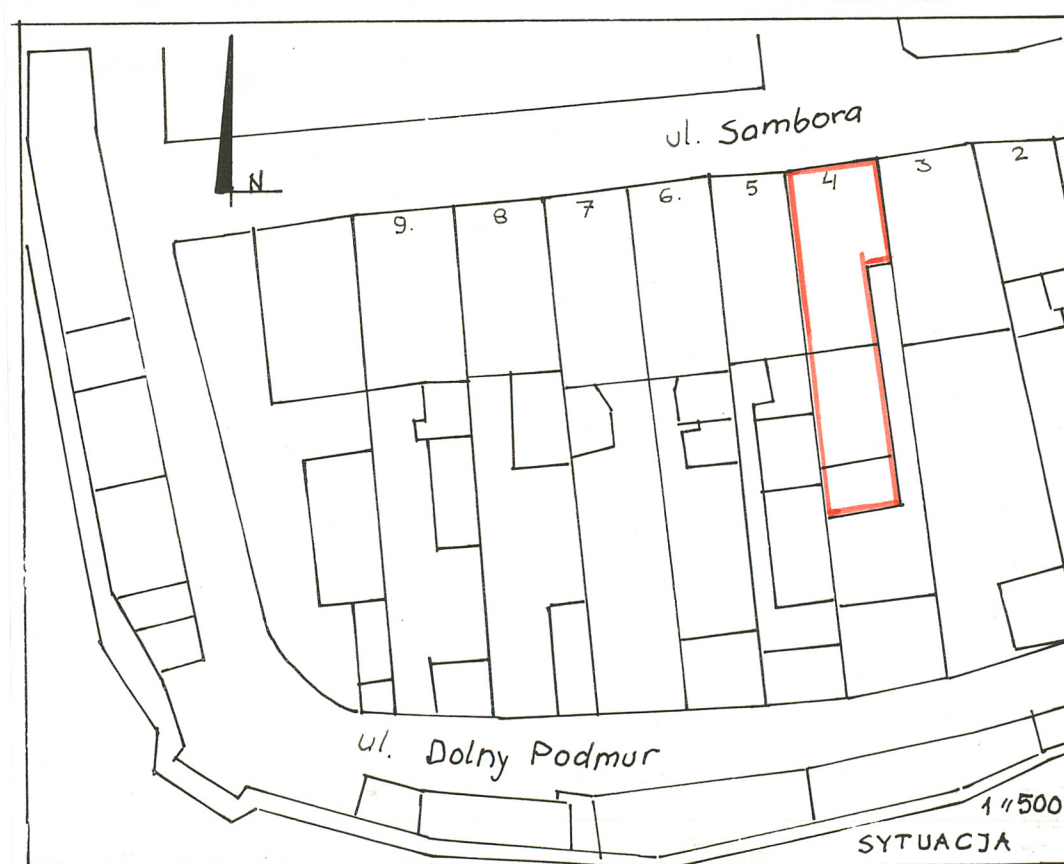
wkładki *zł. 1.*



Miejscowość <b>GNIEW</b>	4. Obiekt (nazwa jak w karcie)	5. Zawartość wkładki (nazwa materiału uzupełniającego)
Gmina <b>Gniew</b>	dom mieszkalny przy ul. Sambora 4	zdjęcia
Województwo <b>gdańskie</b>		

## Spis fotografii.

1. Fasada, widok od pd.
2. Fasada, szczyt schodkowy.
3. Widok budynku od strony pd.

Wkładkę założył: Danuta Styp-Rekowska, X.1998

(imię, nazwisko, data)

Miejsce przechowywania negatywów



2.



3.