

A B C D E F G H I J K L Ł M N O P R S T U V W X Y Z

Nr 1335
POMORSKIE

1. Obiekt

DWÓR

183/1

2. Czas powstania

1786r., 2 poł. XIXw.

3. Miejscowość

BARNOWO

4. Adres

nr hipoteczny
dz. nr 96/3, 95/7
KW [REDACTED]

5. Przynależność administracyjna

województwo POMORSKIE
powiat BYTOWSKI
gmina KOŁCZYĞŁOWY

6. Poprzednie nazwy miejscowości

niem. Barnow

7. Przynależność administracyjna
przed 1. VI .1975r.

woj. koszalińskie, pow. bytowski
przed 1.I.1999r.
woj. słupskie, gm. Kołczygłowy

8. Właściciel i jego adres

„LANG-TEAM Sp. z o.o.”
ul. Pachnąca 81
02-792 Warszawa

9. Użytkownik

j.w.

10. Rejestr zabytków

A-152
A-3 z dn. 30.12.1965r.



12. Autorzy, historia obiektu, określenie stylu

Barnowo było w posiadaniu rodziny Puttkamerów od XIVw. do 1945r.

Właściciele:

- ✓ 1380r. – **Albert**, w jego posiadaniu Barnowo, Wieszyno i Cetyń. Nie wiadomo czy te dobra nabył, czy odziedziczył.

Linia barnowska zaczyna się od szóstego pokolenia rodu Puttkamerów.

- ✓ 1428r., 1454r. – wymieniony w dokumentach w tych latach **Lorenz**, syn poprzedniego. Przez swoich synów założyciel trzech linii rodu: barnowskiej, wierszyńskiej i cetyńskiej.
- ✓ 1436r. – **Simon** syn poprzedniego, właściciel Barnowa
- od 1490r. majątek w dwóch rękach:
- ✓ 1490r., 1523r. – **Nicolaus** najstarszy syn poprzedniego i **Johannes lub Hans** młodszy brat Nicolausa

potomkowie Nicolausa:

- ✓ wym. pierwszy raz w 1523r. ostatni w 1556r. – **Christan** syn poprzedniego
- ✓ zm. w 1612r. – **Georg lub Jürgen** syn poprzedniego
- ✓ 1618, 1634r. – **Christan, Anton i Henning** synowie poprzedniego
- ✓ 1653r. – **Georg** syn Christana
- ✓ ur. 1641r. – **Henning Brand** syn Henniga w 1690r. nabył od kuzyna Christiana* jego część Barnowa
- ✓ **Georg Caspar** – syn poprzedniego, bezdzietny

potomkowie Johannes (Hansa):

- ✓ **Martin** – syn poprzedniego
- ✓ 1608r. – **Johann** syn poprzedniego
- ✓ ur. przed 1588r. – **Martin** najstarszy syn poprzedniego, od 1605r. wł. Barnowa
- ✓ ur. w 1588r. – **Peter** brat poprzedniego
- ✓ ur. po 1588r. – **Christan** brat poprzedniego. Po śmierci Petera wraz z najstarszym bratem właściciele Barnowa.
- ✓ ur. po 1618 zm. 1683r. – **Hector** syn Martina, po jego śmierci majątek dziedziczy kuzyn, wnuk Christiana*syn **Ludwigac.d. wkładka nr 1**

13. Opis (sytuacja, materiał i konstrukcja, rzut, bryła, elewacje, wnętrza, wyposażenie, instalacje)

Dwór **położony** w pn.-zachodniej części wsi, na jej skraju, oddalony ok. 150m na zachód od głównej drogi wiejskiej biegnącej z północy na południe. Fasadą zwrócony w kierunku wschodnim z prostopadłym skrzydłem od północy. Do dworu prowadzi brukowana droga zakończona kolistym podjazdem z gazonom, pośrodku którego świerk. Rezydencja otoczona XIX-wiecznym parkiem od północy, zachodu i południa z przewagą lip, jesionów, dębów, grabów oraz klonów. W pn.-wschodnim narożniku założenia podwórze folwarczne na planie prostokąta z osią wzdłużną północ-południe. Przy wejździe na posesję budynek dawnej rządcówki ob. budynek mieszkalny nr 3.

Dwór murowany z cegły – ganek: watek krzyżowy, otynkowany – tynk cementowo-wapienny, na fundamentach kamiennych. Część ścian działowych na poddaszu o konstrukcji szkieletowej, wypełnienia z wełny mineralnej obłożone płytami kartonowo-gipsowymi. Dekoracja architektoniczna wykonana w tynku i cegle. Herb w elewacji frontowej żeliwny. **Skrzydło murowane** z cegły – watek krzyżowy i gazobetonu. Otynkowany- tynk cementowo-wapienny, cokół z okładziną kamienną. Dekoracja architektoniczna wykonana z cegły i tynku.

Stropy – dwór: drewniane, belkowe z otynkowaną podsufitką. W izbie stołowej w I kondygnacji strop ozdobiony rokokową sztukaterią: plafon utworzony z cienkiej linii o czworobocznym kształcie z bokami o wygiętej linii. W narożnikach plafonu dekoracja składająca się z wici roślinnej układającej się w kształt serca oraz z gałązki kwiatowej o drobnych pięciopłatkowych kwiatach. W pomieszczeniu sąsiednim (pokój bawialny) sufit ozdobiony współczesną sztukaterią powtarzającą pierwotne formy dekoracji w izbie stołowej. Na poddaszu nad pomieszczeniem środkowy strop nagi z otynkowaną powłoką. Nad gankiem strop ceramiczny, odcinkowy na belkach stalowych.

Skrzydło: stropy wymienione współcześnie, żelbetowe na belkach stalowych.

Wieżba dachowa – dwór: drewniana, jętkowa z 2 ścianami stolcowymi.

Skrzydło: drewniana, płatwiowo-kleszczowa z 2 ścianami stolcowymi z mieczami i zastrzałami.

Pokrycie dachu – wymienione współcześnie, dachówka ceramiczna.

Posadzki – wymienione współcześnie i w trakcie wymiany: w sieni dworu płytki kamienne w kształcie rombu, w trzech kolorach beżowym, czarnym i brązowym. Na poddaszu podłogi z desek. Na ganku z nieregularnych płyt kamiennych. W I kondygnacji dworu i w skrzydle brak podłóg.

Schodyzew. granitowe i betonowe, 1-biegowe.

Schodywew. – dwór: współczesne, drewniane (dębowe), zabiegowe. Skrzydło: w trakcie remontu wnętrza, betonowe, do sieni i piwnic 1-biegowe, na piętro 2-biegowe powrotne.

Drzwizew. – dwór: frontowe, 2-skrzydłowe z zamkniętym łukiem odcinkowym nadświetłem, podwójne. Wewnętrzne oryginalne XVIII-wieczne, zewnętrzne współczesne. Skrzydła drzwi wew. 2-płycinowe. Górna płycina większa o wykroju wydłużonego prostokąta, krótsze boki o falistej linii. W polu płyciny dekoracja w formie falistej, wypukłej listwy obiegającej płycinę, połączonej w połowie wysokości motywem muszli. W dolnej części płyciny profilowany guz. Nad płyciną wydatny gzyms o falistej linii. Dolna płycina o wykroju wydłużonego prostokąta zamknięta linią wklęsłą, pośrodku wybrzuszona. Nad płyciną wygięty faliście gzyms. Nadświetle podzielone pięcioma pionowymi szczeblinami rozdwarzającymi się u góry, u dołu dekorowanymi 2 esownicami. Nad i pod szczeblinami romby z kolorowymi szybami - oryginalna ze stylizowanym ornamentem roślinnym. Zawiasy czopowe. Klamka i szyld współczesne. Ościeżyna płycinowa Drzwi zewnętrzne o płycinach powtarzających kształt płycin drzwi wew. Drzwi ogrodowe współczesne, 2-skrzydłowe z zamkniętym łukiem pełnym nadświetłem, ramowo-płycinowe, płyciny szklone, zawiasy czopowe.

Skrzydło: współczesne, 2-skrzydłowe z zamkniętym łukiem odcinkowym nadświetłem, ramowo-płycinowe, zawiasy czopowe.

Drzwiwew. – dwór: oryginalne XVIII-wieczne, drewniane, 1-lub 2-skrzydłowe, zamknięte łukiem odcinkowym, skrzydła 2-płycinowe. Górna płycina większa o górnym boku wypukłym, a dolnym wklęsłym, dolna zamknięta łukiem odcinkowym. W polu płycin dekoracja w formie falistej listwy obiegającej płycinę. W górnej płycinie listwa z motywem czteroliścia i frędzla. Zawiasy czopowe, klamka i szyld współczesne, stylizowane. W drzwiach 2-

<p>14. Kubatura</p> <p>5990 m³</p>	<p>15. Powierzchnia użytkowa</p> <p>1300 m²</p>	<p>16. Przeznaczenie pierwotne</p> <p>mieszkalne</p>	<p>17. Użytkowanie obecne</p> <p>mieszkalne</p>
<p>18. Prace budowlane , ich przebieg i dokumentacja</p> <p>1960r. – przełożenie pokrycia dachu(dachówka ceramiczna karpiówka układana podwójnie w koronkę)</p> <p>l.80-te – kompletna przebudowa skrzydła, remont więźby dachowej na całym obiekcie, wymiana pokrycia dachu,</p> <p>1997-2001r. – kapitalny remont obiektu:</p> <ol style="list-style-type: none"> 1. wymiana pokrycia dachu z dachówki ceramicznej na dachówkę ceramiczną z częściową naprawą konstrukcji więźby dachowej; wykonanie ocieplenia połaci dachowych; wykonanie opierzeń, rynien i rur spustowych z blachy miedzianej; przemurowanie kominów. Wykonanie nowych „wolicz oczu” w połaciach dachu dworu, nowych lukarn w połaci zachodniej dworu (pierwotnie 3 inaczej rozmieszczone) oraz zamontowanie okien połaciowych w dachu skrzydła, 2. likwidacja współczesnych ścian działowych w dworze, wykonanie nowych podziałów wnętrza w skrzydle 3. wymiana stolarki okiennej, renowacja XVIII-wiecznej stolarki drzwiowej 4. zmiana tynku zew. (pierwotnie wapienno-piaskowy w kolorze beżowym– dwór, i wapienno-cementowy - ganek), renowacja i rekonstrukcja detalu architektonicznego (pilastry, opaski okienne, gzymsy) 5. wymiana tynków wew. z rekonstrukcją dekoracji sztukatorskiej 6. częściowe wykonanie podłóg w dworze (sień i poddasze) 7. wykonanie schodów wew. w dworze 8. wykonanie nowej instalacji elektr., wod.-kan. I c.o. 		<p>19. Stan zachowania (fundamenty, ściany zewnętrzne, ściany wewnętrzne, sklepienia, stropy, konstrukcje dachowe, pokrycie dachu, wyposażenie i instalacje)</p> <p>Obiekt po remoncie kapitalnym. Trwają prace wewnątrz obiektu. W dworze większość robót wykonano, jedynie brak podłóg w I kondygnacji, wykonana została tylko posadzka w sieni i podłoga na poddaszu. W skrzydle trwają prace remontowe. Zostały wykonane tylko ścianki działowe, brak podłóg, stolarki drzwiowej, okładzin i balustrad schodów.</p> <hr/> <p>20. Najpilniejsze postulaty konserwatorskie</p>	

21. Akta archiwalne (rodzaj akt, numer i miejsce przechowywania)	24. Uwagi różne
22. Bibliografia <ol style="list-style-type: none"> 1. Constantin, Emilia von Puttkamer, Gesichte des Geschlechts der Herrn, Freiherren und Grafen von Puttkamer, Berlin 1878/1880, s. 87-88, 253,255-256,259-267, 270-274,282,286-88,300-303,310,312-313,407-408,414-415,419-420 2. Der Kreis Rummelsburg, ein Heimatbuch, Stettin 1938, s.114-115, 439-440,444 3. „zielona karta” dworu, oprac. M. Michalak 1959r. 4. M. Ruszkowska, Dwór w Barnowie, dokumentacja naukowo-historyczna, Gdańsk 1985 5. D. Sikora, Ewidencja założenia dworskiego w Barnowie, Warszawa 1995 6. „biała karta” zespołu pałacowo-folwarcznego, oprac. P.Bobrowski, 1996 	25. Opracował tekst DOROTA CIEŚLIK VIII. 2001r. plany, rysunki j.w. zdjęcia fotograficzne j.w. miejsce przechowywania negatywów: Muzeum Narodowe Rolnictwa Szreniawa <i>Karta po wypełnieniu podlega ochronie na podstawie przepisów prawa autorskiego.</i>
23. Źródła ikonograficzne i fotografie (rodzaj, miejsce przechowywania) <ul style="list-style-type: none"> ▪ Der Kreis Rummelsburg, ein Heimatbuch, Stettin 1938, il. 84, 85, 91 – zdjęcia elewacji frontowej i ogrodowej dworu oraz izby stołowej ▪ Zdjęcia nieistniejącego pieca (zdz.7), klatki schodowej skrzydła (zdz.6), wazonu z tarasu (zdz.26) w dokumentacji naukowo-historycznej M.Ruszkowskiej, w archiwum WO SOZ Del. Słupsk 	26. Adnotacje o inspekcjach, informacje o zmianach (daty, imiona i nazwiska wypełniających) 27. Załączniki Wkładki nr 1-7

1. Miejscowość Gmina Powiat Województwo	B A R N O W O Kołczygłowy bytowski pomorskie	2. Obiekt (nazwa jak w karcie) dwór	3. Zawartość wkładki (nazwa obiektu lub materiału uzupełniającego) Opis c.d.
--	--	--	---

c.d.pkt.12

- ✓ zm. 1680r. – **Ludwig** syn Christana
- ✓ ur. 1656 lub 1657r. zm. przed 1728r. – **Christian*** sprzedał majątek kuzynowi Henning Brand w 1690r. oraz ur. 1668r zm. 1734r. **Georg** w 1722r. wykupuje dobra–synowie poprzedniego
- ✓ **Leopold Wilhelm** syn Georga
- ✓ ur. 1738r. zm. 1751r. - **Georg Adolph** najstarszy syn poprzedniego, który od 1763r. jest właścicielem Barnowa i Kołczygłów
- ✓ ur. 1739r. zm. 1820r. – **Wilhelm Ludwig** brat poprzedniego. W 1774r. kupuje od brata Barnowo i Kołczygłowy wierszyńska linia rodu:

✓ W 1781r. od Wilhelma Ludwiga dobra barnowskie kupuje kuzyn z linii wierszyńskiej **Jacob Georg Gottlieb** ur. w 1748r. w Wierszynie zm. w 1833r. w Barnowie. Jakob G.G. wkrótce rozszerza swoje dobra także o Kołczygłówki, Barnowiec i inne. Dwa razy żonaty. W 1775r. żeni się po raz drugi z Anną Katarzyną Elżbietą z domu von Kleist. On to prawdopodobnie wybudował w Barnowie obecny dwór i przeniósł tam swoją siedzibę.

- ✓ ur. 1790 zm. 1863r. – **Georg (Friedrich) Wilhelm Heinrich** syn poprzedniego
- ✓ ur. 1830r. – **Oscar Alwin Alexander**
- ✓ od 1895r. – **Hennig** syn poprzedniego
- ✓ od 1928r. - **Wilhelm**

Do 1946r. własność Puttkamerów. W latach 50-tych w dworze mieściły się biura i mieszkania pracowników PGR-u Barnowo. Do końca lat 70-tych dwór opuszczony. W 1985r. założenie było własnością Państwowego Wielobranżowego Gospodarstwa Rolnego Zarząd w Bytowie, a użytkowane przez PGR w Barnowcu.

Dwór wybudowany został w **1786r.** o czym świadczy data wryta na kamiennym cokole. Tę datę budowy potwierdza rokokowa dekoracja sztukatorska izby stołowej oraz stolarka drzwiowa. Autor karty ewidencyjnej dworu (zielona karta) podaje, że na cokole istniały w 1959r. dwie daty – 1764r. i 1786r. Dziś po oczyszczeniu kamienia z datą obok wyraźnej daty 1786 widnieje mało czytelny, mniejszy napis. Wydaje się jednak, że nie jest to podana przez poprzednika data, lecz prawdopodobnie inicjały fundatora dworu, co było zwyczajem często stosowanym. Pierwsza litera słabo czytelna to być można litera „J”(Jacob), druga bardziej wyraźna to prawdopodobnie „G” I (Georg), pozostała część napisu jest bardzo mało czytelna.

Pierwotnie dwór pełnił tylko funkcje mieszkalne bez pomieszczeń gospodarczych. Kuchnia znajdowała się w odrębnym budynku. W latach 70-tych XXw. istniały jeszcze na północ od dworu, w niedalekim sąsiedztwie dwa budynki o konstrukcji szachulcowej. Być może jeden z nich mieścił zaplecze kuchenne.

W **2 poł. XIXw.** do ciasnego już dworu dobudowano skrzydło. Znikły wówczas otwory lub otwór okienny w elewacji północnej dworu, przysłonięte przez skrzydło. Prawdopodobnie też zmieniono wielkość otworów okiennych dworu. Jak podaje autorka dokumentacji historycznej dworu w 1985r. widoczne były w części dworu zmienione ościeża. Prawdopodobnie w tym czasie ujednolicono otwory oraz stolarkę okienną w całej budowlu. Chociaż autorka dokumentacji historycznej podaje, że ganek do dworu dobudowano w latach 20-tych XXw. i zmieniono fasadę, nie podaje jednak źródła takiej informacji. Rzeczywiście ganek jest dobudówką późniejszą o czym świadczy zastosowana cegła i tynk, odcinkowy strop, ale powstał zapewne w czasie rozbudowy dworu a więc w 2 poł. XIXw.

Ostatni remont dworu wprowadził kilka zmian. Pierwotnie w elewacji ogrodowej dworu nie było drzwi, ani tarasu.(zdj. z 1938r. nr) Na trzech środkowych osiach elewacji były duże otwory okienne zamknięte łukami pełnymi z nadświetleniem podzielonym promieniami szczeblinami połączonymi łukami – obecnie ze środkowego przebito otwór drzwiowy. Okna te i okna skrzydła miały okiennice zewnętrzne o skrzydłach z poziomymi klepek jak żaluzje. Okna dworu miały wewnętrzne okiennice składane o płycinowych skrzydłach. Połąc wschodnia dachu dworu nie miała „wolicz oczu”, a w zachodniej były tylko trzy lukarny, a nie jak obecnie sześć. W 1985r. we dworze były podłogi z desek, a w pn.-zachodnim pomieszczeniu parkiet. W I kondygnacji klatki schodowej w dworze oraz w piwnicach skrzydła posadzka z 6-bocznych płytek klinkierowych. W skrzydle jeszcze w tym czasie zachowane były pierwotne schody drewniane, zabiegowe, policzkowe z balustradą tralkową – tralki wysmukłe, 1-lalkowe (zdj. z 1985r. nr).

Izba jadalna w dworze zachowała XVIII-wieczny wystrój i wyposażenie. W 1985r. w dworze istniały jeszcze piece: w pomieszczeniu nr 3 klasycystyczny okrągły piec z białych, gładkich kafli na nogach z kół (zdj. nr); w pomieszczeniu nr 2 prostokątny piec ze żłobkowanych kafli (zdj. nr).

Autor rozdziału o dworach Walter Borchers w publikacji „Kreis Rummelsburg” z 1938r. podaje, że posiadaniu rodziny v.Puttkamer znajdował się plan (projekt) rodowej siedziby, który jak przypuszcza autor nie został zrealizowany. Projekt przedstawiał jednokondygnacyjną budowlę nakrytą dachem mansardowym z dwoma skrzydłami. Fasada domu miał 4 okna i drzwi pośrodku. Podaje też, że dwór w Barnowie był wyposażony m.in. w XIX-wieczne meble „bałtyckie z Orlamünde”, meble barokowe (szafy) i

lustra rokokowe. W dworze znajdował się także dzbanek miśnieński ze srebrną pokrywą z inicjałami Puttkamerów i datą 1756r.

Dwór późnobarokowy, skrzydło bez wyraźnych cech stylowych.

c.d.pkt.13

skrzydłowych płyciny dekorowane połową motywu drzwi 1-skrzydłowych.

Skrzydło : w trakcie remontu wnętrza, brak drzwi.

Okna współcześnie wymienione z zachowaniem podziałów i wielkości stolarki historycznej, drewniane – dębowe, pojedyncze z szybą zespoloną, 2-dzielne i 2-poziomowe, skrzydła dolne 3-kwaterowe oraz 3-dzielne z nadświetleniem zamkniętym łukiem pełnym.

Budynek **na planie** litery „L”. Dłuższe ramie na osi wzdłużnej północ-południe stanowi dwór na planie wydłużonego prostokąta, krótsze – skrzydło prostopadłe do dworu, przylegające do niego w $\frac{2}{3}$ długości ściany północnej. Skrzydło na planie prostokąta z uskokiem w narożniku pn.-wschodnim. Ściana zachodnia skrzydła oszkarpowana w części południowej dwiema masywnymi przyporami, ściana południowa jedną w narożniku zachodnim. Do dworu przylega centralnie od wschodu prostokątny, otwarty od frontu ganek; od zachodu prostokątny taras. Wejście główne i ogrodowe na środkowej osi poprzecznej. Dwór 2-traktowy (trakty podłużne). W każdym trakcie po trzy pomieszczenia. Układ pomieszczeń amfiladowy. Między traktami w części środkowej klatka schodowa (pn.). Między przewodami kominowymi: w części północnej - biegnące ukośnie przejście z sieni do północnego pomieszczenia traktu ogrodowego, w południowej pomieszczenie gospodarcze z wejściem w sieni. Wszystkie pomieszczenia w I kondygnacji dworu o ściętych narożnikach. Sień ze ściętymi narożnikami zachodnimi, w których drzwi do pomieszczeń między przewodami kominowymi. Izba stołowa ze ściętymi narożnikami wschodnimi, w północnym kominek. W ścianie wschodniej izby dwie wnęki na szafy. W narożniku pomieszczenia północnego traktu ogrodowego drzwi. W pozostałych pomieszczeniach w ściętych narożnikach pierwotnie kominki lub piece. W pomieszczeniu południowym traktu frontowego narożnik o wklęsło-wypukłej linii.

Skrzydło 2-traktowe w części zachodniej i środkowej (trakty podłużne), 1-traktowe w części wschodniej (trakt poprzeczny). Między częścią wschodnią, a środkową korytarz. W części wschodniej traktu południowego korytarz. Zejście do piwnic we wschodniej części traktu południowego. W części wschodniej skrzydła, w północnym narożniku główna klatka schodowa. Wejście do skrzydła od wschodu w uskoku

Bryła rozczłonkowana. Dwór I-kondygnacyjny z użytkowym poddaszem, nakryty dachem mansardowym z facjatą i 2 „wolimi okami” w połaci wschodniej, po 1 w połaciach pn. i pd. oraz z 6 lukarnami w połaci zachodniej. Facjata i lukarny nakryte dachami 2-spadowymi o kalenicy prostopadłej do kalenicy dachu głównego. Skrzydło całkowicie podpiwniczone, II kondygnacyjne z użytkowym poddaszem, nakryte dachem 4-spadowym z naczółkiem od zachodu. W połaci wschodniej „wole oko”, w połaci pd. i pn. prostokątne okna połaciowe w dwóch rzędach. W pn.-wschodnim narożniku skrzydła III-kondygnacyjna wieża na planie prostokąta, wtopiona w korpus, nakryta dachem namiotowym.

Elewacja frontowa (wsch.) 4-osiowa w kondygnacji piwnicznej, 14-osiowa w I kondygnacji, 8-osiowa w II kondygnacji, 2-osiowa w III kondygnacji. Na 1-9 osi I kondygnacji i 1-3 osi II kondygnacji – dwór. Na 4-6 osi I kondygnacji – ganek zwieńczony tarasem, otwarty od frontu. Taras wsparty na 4 filarach o głowicach w formie prostego gzymsu, ustawionych na cokołach z dekoracją płycinową. Płyciny o wykroju wydłużonego prostokąta, sfazowane. Filary połączone pełną balustradą z dekoracją płycinową. Płyciny duże o wykroju leżącego prostokąta, sfazowane. Nad filarami belkowanie o wydatnym gzymsem i gładkim fryzie, nad którym balustrada tarasu. Balustrada tarasu jak balustrada ganku. Na 5 osi elewacji otwór drzwiowy zamknięty łukiem odcinkowym. W partii dachu na przedłużeniu 3 środkowych osi elewacji dworu – facjata. Na 2 osi facjaty prostokątny otwór drzwiowy, na 1 i 3 osi otwory okienne o wykroju wydłużonego prostokąta w profilowanych szerokich opaskach. Nad otworami gzyms półkoliście wygięty nad otworem drzwiowym – w półkoło herb Puttkamerów. W ścianie szczytowej facjaty mały otwór okienny pośrodku, zamknięty łukiem pełnym w wąskiej opasce i z gzymsem podokiennym. Szczyt obwiedziony wydatnym gzymsem przerwany u podstawy. Otwory okienne dworu o wykroju wydłużonego prostokąta w szerokich profilowanych opaskach i z gzymсами podokiennymi. Elewacja dworu podzielona w narożnikach oraz między otworami 2 i 3, 4 i 5, 5 i 6, 7 i 8 osi pilastrami o głowicach zbliżonych do jońskich. Gzyms wieńczący wydatny. Na kamiennym cokole pod otworem okiennym 1 osi wyryta data „1786” obok k nieczytelne mniejsze cyfry lub litery.

Na 1-4 osi kondygnacji piwnicznej, 10-14 osi I kondygnacji, 4-8 osi II kondygnacji oraz 1-2 osi III kondygnacji – skrzydło. Na 14 osi I kondygnacji, 8 osi II kondygnacji i 1-2 osi III kondygnacji – wieża. W I kondygnacji wieży otwór drzwiowy zamknięty łukiem odcinkowym. Otwory okienne skrzydła w piwnicach o wykroju leżącego prostokąta w ceglanych opaskach, w wyższych kondygnacjach o wykroju wydłużonego prostokąta, zamknięte łukami odcinkowymi w profilowanych opaskach. Otwory okienne II kondygnacji mniejsze. W II kondygnacji wieży otwór okienny z nadokiennikiem w formie prostego odcinka gzymsu i podokiennikiem płycinowym. W III kondygnacji małe otwory okienne zamknięte łukami pełnymi z nadokiennikami w formie wygiętego półkoliście odcinka gzymsu. Między otworami II i III kondygnacji mały okrągły otwór okienny w szerokiej profilowanej opasce. Wieża podzielona gzymsem podokiennym ciągłym w II kondygnacji i podokiennym odcinkowym w III kondygnacji. W zwieńczeniu wieży 2 płyciny o wykroju leżącego prostokąta. Elewacja podzielona gzymsem podokiennym ciągłym w I kondygnacji i podokiennym odcinkowym w II kondygnacji. Gzyms wieńczący wydatny.

Elewacja boczna (pn.) 4-osiowa w kondygnacji piwnicznej, 6-osiowa w I kondygnacji, 5-osiowa w II kondygnacji, 2-osiowa w III kondygnacji. Na 1 osi kondygnacji piwnicznej obudowany prostokątny otwór drzwiowy przykryty 2-spadowym daszkiem. Na 2-4 osi otwory okienne jak w elewacji frontowej. Na 1-2 osi I kondygnacji ganek dworu – otwory okienne duże o wykroju wydłużonego prostokąta. Między otworami pilastry o głowicach w formie prostych odcinków gzymsu, na cokołach jak w elewacji

1. Miejscowość Gmina Powiat Województwo	B A R N O W O Kołczygłowy bytowski pomorskie	2. Obiekt (nazwa jak w karcie) dwór	3. Zawartość wkładki (nazwa obiektu lub materiału uzupełniającego) Opis c.d., spis zdjęć, rzut parteru
--	---	--	---

c.d.pkt. 13

frontowej. Podokienniki płycinowe o wykroju leżącego prostokąta, sfazowane. . Na 1 osi II kondygnacji i 1-2 osi III kondygnacji – wieża skrzydła. Otwory okienne i podziały jak w elewacji frontowej. Na 3-6 osi I kondygnacji i 2-5 osi II kondygnacji – skrzydło. Otwory okienne, gzymsy jak w elewacji frontowej.

Elewacja ogrodowa (zach.) 3-osiowa w kondygnacji piwnicznej, 10-osiowa w I kondygnacji, 2-osiowa w II kondygnacji, 2-osiowa na poddaszu. Na 1-3 osi kondygnacji piwnicznej, 1-3 osi I kondygnacji, 1-2 osi II kondygnacji i poddaszu – skrzydło. Otwory okienne i gzymsy jak w elewacji frontowej, na poddaszu na dwóch poziomach niższe o wykroju wydłużonego prostokąta, wyższe małe zamknięte łukami pełnymi. W I kondygnacji między otworami 2 i 3 osi oraz w narożniku – skośnie ścięte przypory. Na 4-10 osi I kondygnacji – dwór. Na 7 osi otwór drzwiowy zamknięty łukiem pełnym. Otwory okienne dwory o wykroju wydłużonego prostokąta, na 6 i 8 osi zamknięte łukiem pełnym. Otwory w profilowanych opaskach z podokiennymi gzymsami. Przed otworami 6-8 osi taras – balustrada pełna na niskich słupkach z dekoracją płycinową – płyciny o wykroju leżącego prostokąta, sfazowane.

Elewacja boczna (pd.) 4-osiowa w kondygnacji piwnic, 8-osiowa w I kondygnacji, 4-osiowa w II kondygnacji, 2-osiowa w III kondygnacji, 4-osiowa na poddaszu dworu. Na 1-4 osi kondygnacji piwnicznej, I i II kondygnacji – skrzydło. Otwory okienne i podziały jak w elewacji pn. W narożniku zachodnim szkarpa. Na 5-8 osi I kondygnacji oraz 1-4 osi poddasza – dwór. Otwory okienne o wykroju wydłużonego prostokąta. Otwory okienne na 2 i 3 osi poddasza mniejsze, na 1 i 4 osi małe kwadratowe. Na 1-2 osi III kondygnacji – wieża. Wnęki okienne małe zamknięte łukami pełnymi. Gzymsy i dekoracja archit. jak w elewacji wschodniej. Na 7-8 osi I kondygnacji – ganek dworu. Otwory i podziały jak w elewacji pn.

Wystrój i wyposażenie: w izbie stołowej XVIII-wieczna rokokowa dekoracja stiukowa stropu i ścian, nadstawa kominka i 2 szafy wnękowe. Strop ozdobiony sztukaterią o delikatnej linii: plafon o czworobocznym kształcie i bokach o wygiętej linii. W narożnikach plafonu ornament składający się z wici roślinnej układającej się w kształt serca oraz z gałązki kwiatowej o drobnych pięciopłatkowych kwiatach. Między stropem, a fasetą gzyms. Ściany boczne (pn. i pd.) podzielone flankującymi otwór drzwiowy pilastrami o gładkich, zwężających się trzonach i korynckich głowicach. Ściany zwieńczone gzymsem i fryzem w postaci powtarzającego się elementu zwisającego sznura ozdobionego delikatnymi kwiatkami i zakończonemu frędzlami. Nadstawa kominkowa w postaci dwóch półkolumn o gładkich trzonach i korynckich głowicach, stojących na nadprożu kominka w postaci wydatnego gzymsu. Pośrodku nadstawy rocaille z krótką regencyjną i wychodzącą od góry i dołu gałązką kwiatową z drobnymi listkami i okrągłymi pękami kwiatowymi. Ornament rocaillowy przywieszony do półkolumn sznurem zakończonym frędzlami. Nad półkolumnami draperia ściągnięta sznurami zwisającymi wzdłuż półkolumn i zakończonymi frędzlami. Szafy wnękowe obecnie nie zmontowane (zdj. archiw. nr).

Wnętrza: dwór – zachowany układ XVIII-wieczny: sień (pomieszczenie środkowe traktu frontowego), izba stołowa (pomieszczenie środkowe traktu ogrodowego). W trakcie frontowym w narożniku południowym – salon, a w narożniku północnym – pokój gościnny lub gabinet. W trakcie ogrodowym w narożniku południowym – pokój bawialny, w narożniku północnym pomieszczenie o nie znanej funkcji. Poddasze mieściło sypialnie. Kuchnia pierwotnie znajdowała się zapewne w odrębnym budynku. Jak wynika z dokumentacji z 1959r. (zielona karta) pierwotny układ pomieszczeń skrzydła to układ 2-traktowy w części zachodniej, oddzielonej korytarzem z klatką schodową od 1-traktowego układu pomieszczeń w części wschodniej. Po ostatnim remoncie zasadniczy układ nie uległ zmianie, wprowadzono jednak inne podziały traktów. Główna klatka schodowa znalazła się w innym miejscu. Skrzydło pełniło funkcje mieszkalne (piętra) i gospodarcze (piwnice).

Instalacja: wod.-kan., elektr., c.o. (kotłownia olejowa w piwnicy).

Spis zdjęć:

1. Elewacja frontowa (wsch.) – dwór :

2. Ganek

3. Herb Puttkamerów na facjacie

4. Fragment fasady

5. Głowica pilastra dzielącego fasadę

6. Drzwi zew.

7. Data na cokole

8. Elewacja frontowa (wsch.) – skrzydło :
9. Wieża

10. Elewacja boczna (pn.)

11. Elewacja ogrodowa (zach.) - skrzydło

12. Elewacja ogrodowa (zach.) - dwór

13. Elewacja boczna (pd.) - skrzydło

14. Elewacja boczna (pd.) - dwór

Wnętrze dworu:

15. Sień
- 16.17. Drzwi z sieni do izby stołowej

Dekoracja sztukatorska izby stołowej :

18. Strop

19. ściana pn.

20. Fryz na ścianach

21. kominek

22. Drzwi wew.

23. Wieżba dachowa - dwór
- 24.25. Wieżba dachowa -

skrzydło

26. Piwnice skrzydła

BARNOWO dwór
rzut parteru

0 2 4 6m

1 : 200



11,30

12,8

3,8

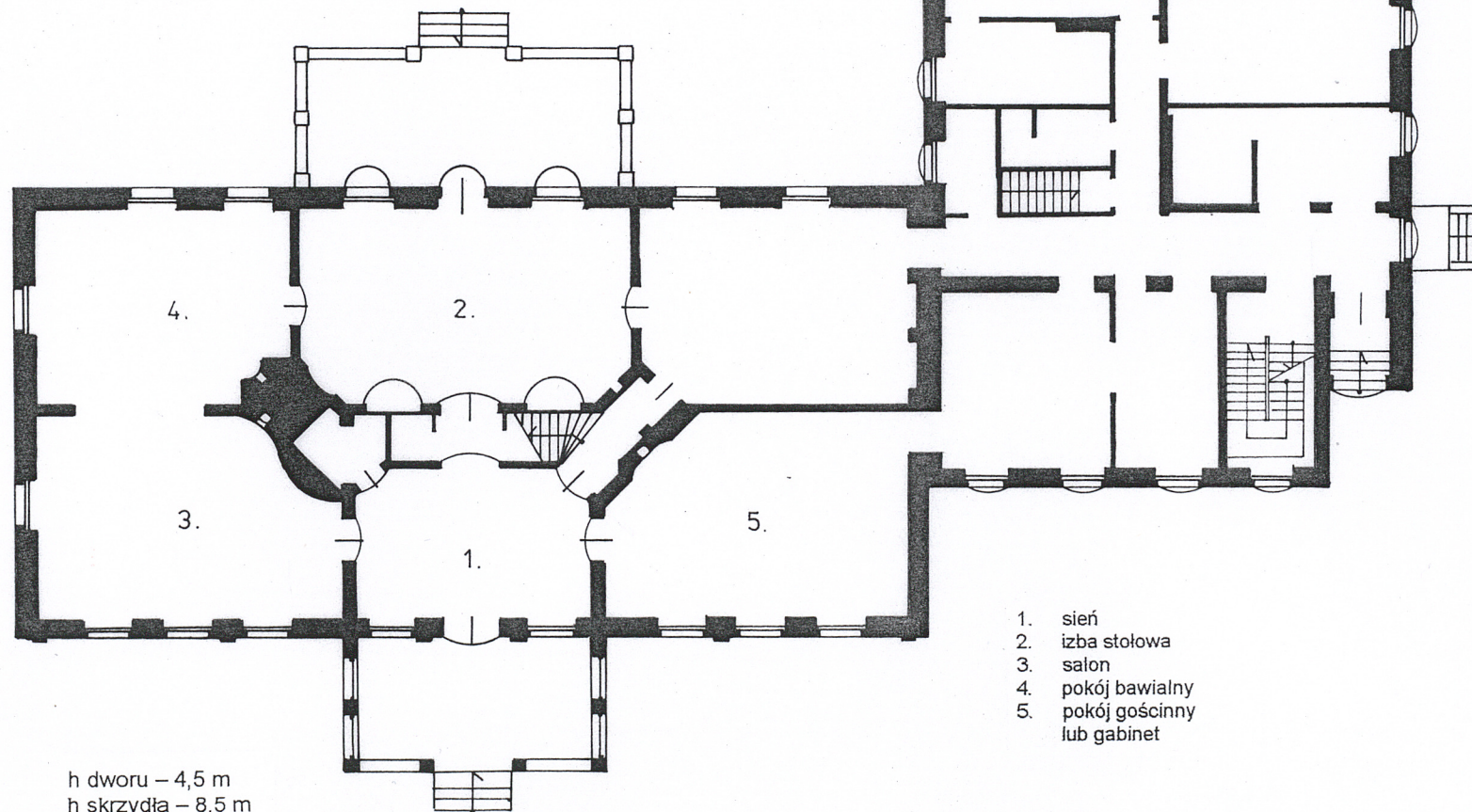
h dworu – 4,5 m
h skrzydła – 8,5 m

25,7

13,7

20,0

13,7

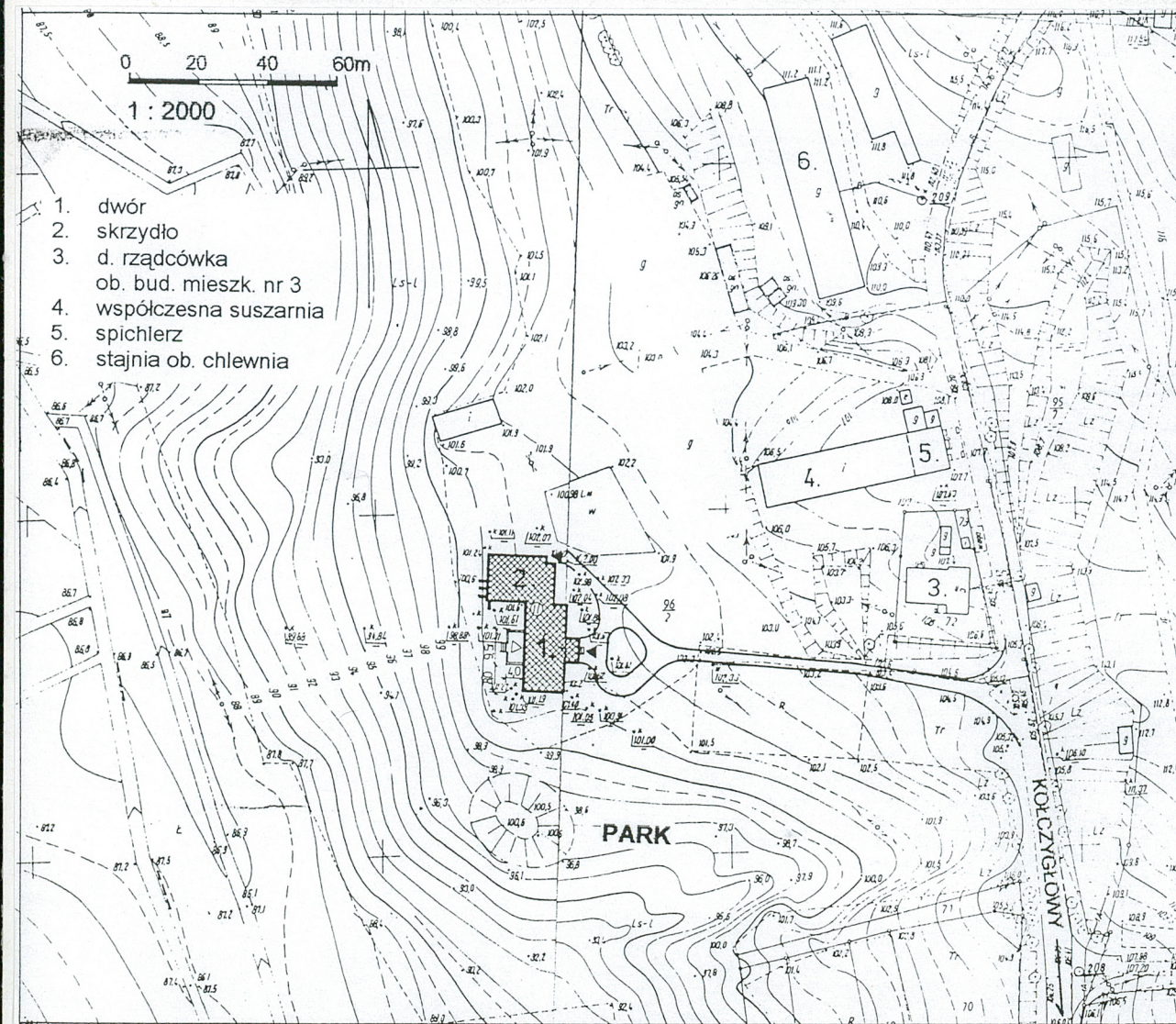


1. sień
2. izba stołowa
3. salon
4. pokój bawialny
5. pokój gościnny
lub gabinet

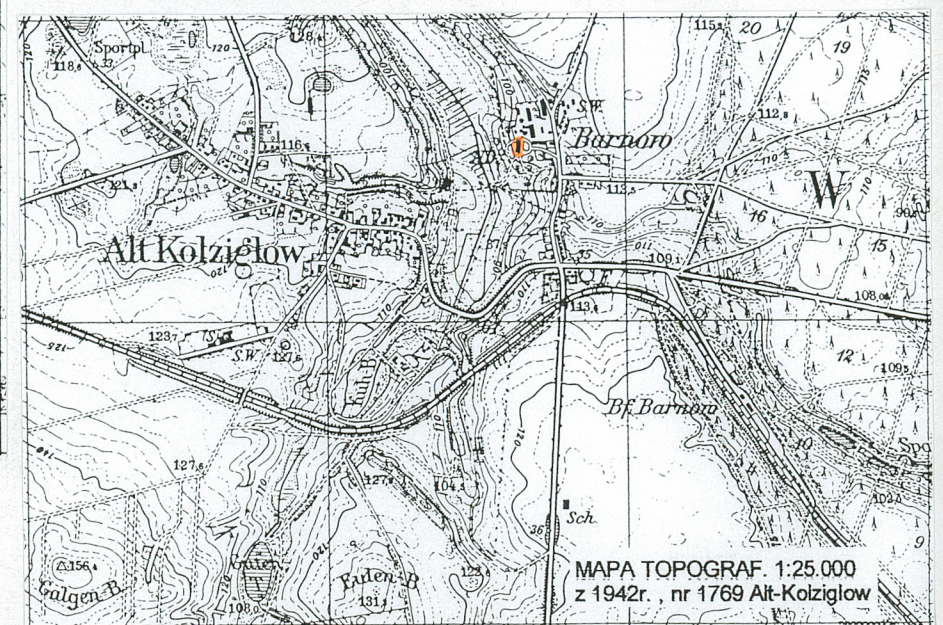
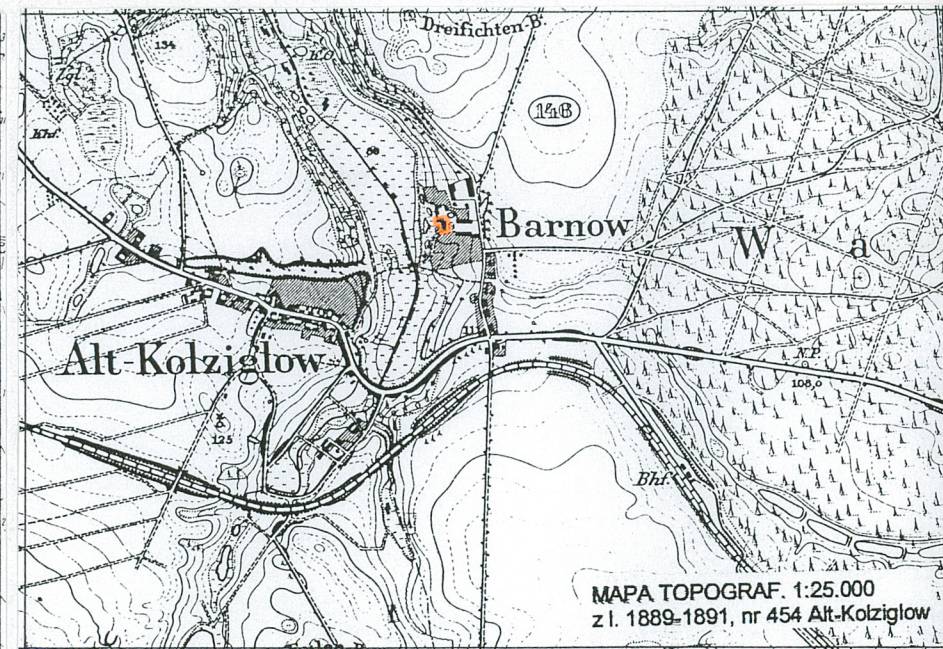
WKLADKA DO KARTY EWIDENCYJNEJ ZABYTKÓW ARCHITEKTURY I BUDOWNICTWA

ZAŁĄCZNIK NR 3.

1. Miejscowość Gmina Powiat Województwo	B A R N O W O Kołczygłowy bytowski pomorskie	2. Obiekt (nazwa jak w karcie) dwór	3. Zawartość wkładki (nazwa obiektu lub materiału uzupełniającego) Plan sytuacyjny, materiały kartograficzne, zdjęcia
--	--	--	--



Wkładkę założyła: Dorota Cieślík VIII.2001r.





1.



2.



3.



4.



5.



6.

1. Miejscowość Gmina Powiat Województwo	B A R N O W O Kołczygłowy bytowski pomorskie	2. Obiekt (nazwa jak w karcie) dwór	3. Zawartość wkładki (nazwa obiektu lub materiału uzupełniającego) zdjęcia
--	--	--	---



7.



8.



9.



10.



11.



12.



13.



14.



15.

1. Miejscowość	B A R N O W O	2. Obiekt (nazwa jak w karcie)	3. Zawartość wkładki (nazwa obiektu lub materiału uzupełniającego)
Gmina	Kołczygłowy		
Powiat	bytowski		
Województwo	pomorskie	dwór	zdjęcia



16.



17.



18.



19.



20.



23.



21.



22.

1. Miejscowość Gmina Powiat Województwo	B A R N O W O Kołczygłowy bytowski pomorskie	2. Obiekt (nazwa jak w karcie) dwór	3. Zawartość wkładki (nazwa obiektu lub materiału uzupełniającego) Zdjęcia, materiały archiwalne
--	--	--	---



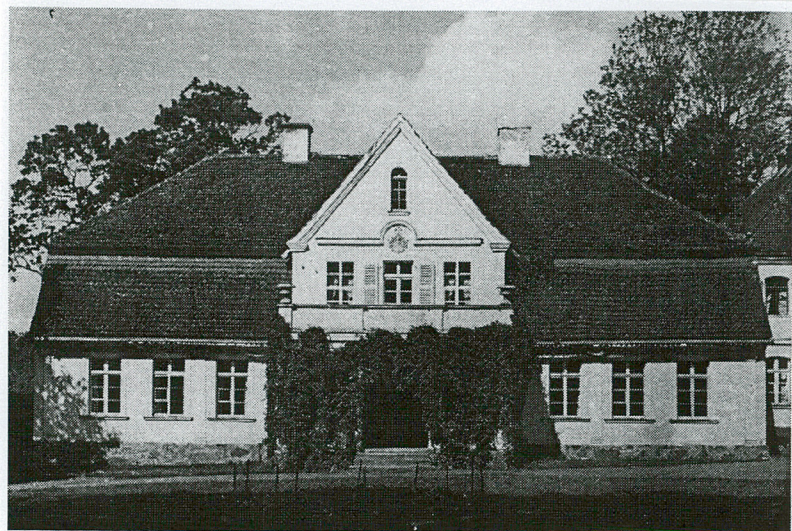
24.



25.



26.



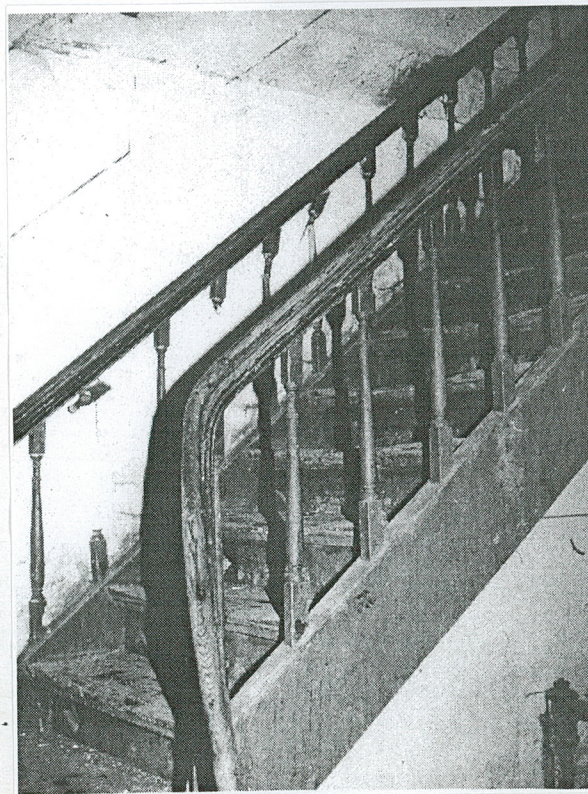
I.



II.



III.



IV.

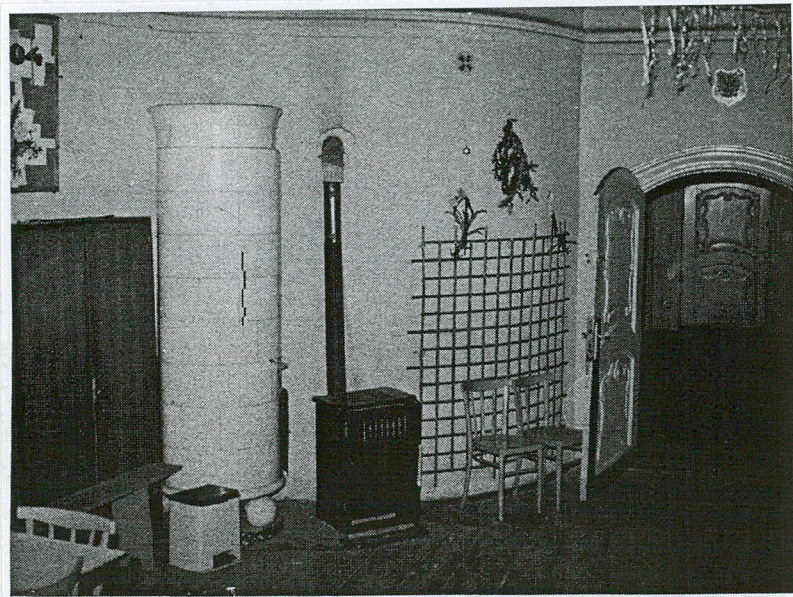


V.

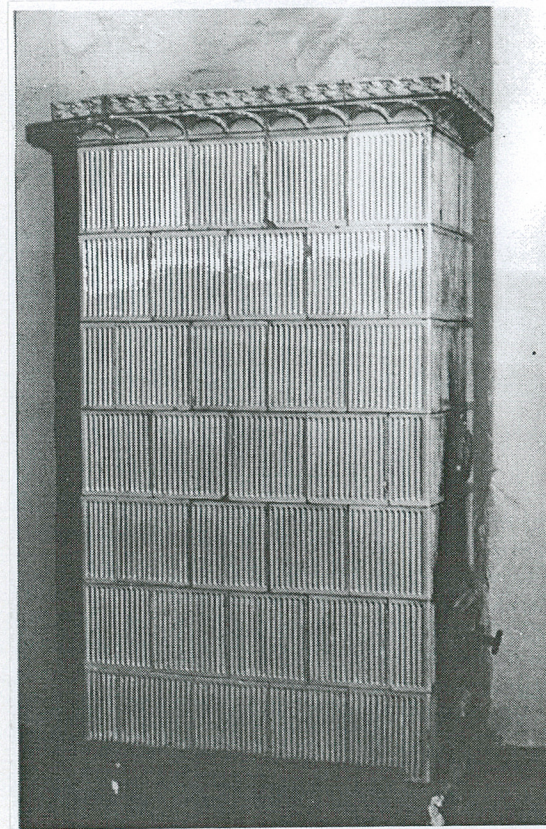
IV. Główne schody wew. skrzydła, zdjęcie z 1985r.

V. XVIII-wieczna szafa wnękowa, zdjęcie z 1985r.

1. Miejscowość Gmina Powiat Województwo	B A R N O W O Kołczygłowy bytowski pomorskie	2. Obiekt (nazwa jak w karcie) dwór	3. Zawartość wkładki (nazwa obiektu lub materiału uzupełniającego) materiały archiwalne
--	---	--	--



VI.



VII.

VI.-VII. Nieistniejące piece w dworze, zdjęcia z 1985r.