

1. Obiekt

ZAMEK KSIĄŻĄT POMORSKICH
OB. MUZEUM POMORZA ŚRODKOWEGO

526/1

2. Czas powstania
XVI w. (po 1507 r.
przeb. 1586-88 r.

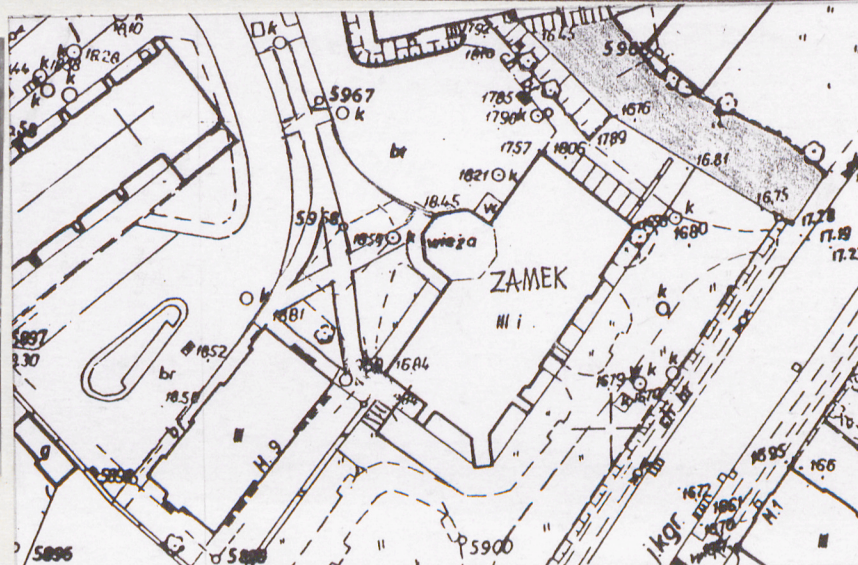
3. Miejscowość

S Ł U P S K

11. Zdjęcia, rzut, przekrój, sytuacja, orientacja



1. Widok ogólny



4. Adres

ul. Dominikańska 5

nr hipoteczny

5. Przynależność administracyjna

województwo słupskie

gmina Słupsk

6. Poprzednie nazwy miejscowości

Stolp in Pom.

7. Przynależność administracyjna
przed 1 VI 1975

województwo koszalińskie

powiat Słupsk

8. Właściciel i jego adres Skarb Państwa
Muzeum Pomorza Środkowego
ul. Dominikańska 5, 76-200 Słupsk

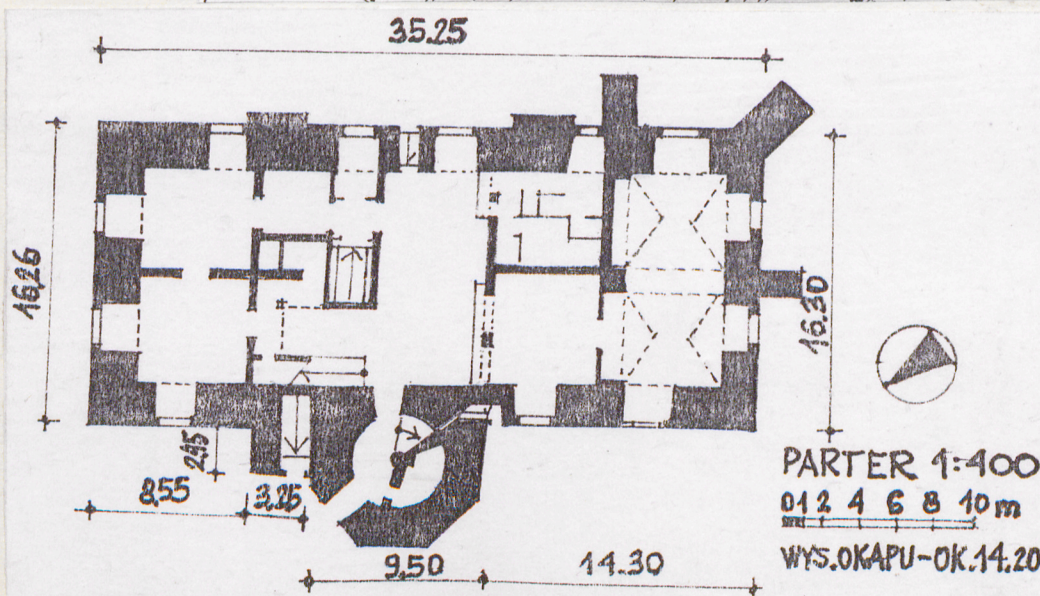
9. Użytkownik i jego adres

J. W.

10. Rejestr zabytków

Nr A-140/407K data 10.03.1958 r.

A-153



Sytuacja- Zamek znajduje się na południowym krańcu miasta lokacyjnego, między ul. Dominikańską a ul. Zamkową (20 m od drogi nr 6 z Gdańska do Szczecina), w pobliżu kościoła św. Jacaka i Bramy Młyńskiej. Ściana półn-zach. zamku znajduje się w linii murów obronnych, a bryła zamku posadowiona jest w dawnej fosie. Ok. 10 m. od ściany półn-wsch. zamku przepływa Młynówka, odnoga Słupi. Teren z trzech stron zamku jest ok. 1,5 m. obniżony względem placu przed zamkiem. Kalenica równoległa do ul. Zamkowej.

Materiał, konstrukcja, technika- budynek murowany, otynkowany o bardzo skromnych dekoracjach wykonanych w tynku. **Ściany**-murowane z cegły (grub. 12-300 cm), otynkowane obustronnie (jedynie niewielkie fragmenty wewnątrz nietynkowane-cegła 28,5x13x8,5 cm, układ polski).

Sklepienia i stropy- sklepienia: żebrowe, trójdzielne otynkowane, kolebkowe, kolebkowe z łukami i krzyżowe; stropy: kasetonowe żelbetowe z kasetonami obitymi deskami drewnianymi, żelbetowe płytowe i gęstożebrowe; balkon w sali Rycerskiej na belkach drewnianych nagich.

Wieżba dachowa- płatwiowo-kleszczowa z trzema płatwami: kalenicową i dwiema pośrednimi, podparte słupami i mieczami.

Pokrycie dachu- i daszków wykuszy-błachą łączoną na rąbki, hełm wieży z latarnią także pokryty blachą miedzianą, ryzality i przypory pokryte dachówką holenderką "esówką".

Posadzki i podłogi- posadzki ceglane i betonowe, parkiety, płytki kamienne, lastryko, płytki ceramiczne szkliwione.

Schody- główne: żelbetowe trójbiegowe, proste, stopnie i podesty-lastryko, balustrady z prętów stalowych, pochwyty drewniane; w wieży: kręte wokół słupa, wyżej mieszane, ceglane i żelbetowe, stopnie drewniane i lastryko, pochwyty drewniane i stalowe; proste jednobiegowe, ceglane ze stopniami drewnianymi; do piwnicy jednobiegowe, proste, betonowe lastrykowe i ceglane, pochwyty drewniane; w holu: proste, żelbetowe, stopnie wykładane płytkami kamiennymi; na balkon sali Rycerskiej: drewniane, proste, policzkowe, jednobiegowe.

Okna- we wnękach odcinkowo sklepionych, prostokątne, drewniane, zespolone, czterokwaterowe, dwupoziomowe, dwudzielne, ze skrzyżowaniem równorzędnym, zewnętrzne szyby z drobnym podziałem, klameczki proste, zawiasy czopowe; okna j.w. lecz 1-poziom, 1 lub 2-dzielne; okno drewniane, ościeżnicowe, pojedyncze, 1-poziom, 1-dzielne, klamki proste, zawiasy czopowe. Z zewnątrz na oknach I i II kond. kraty stale, stalowe, ozdobne.

Drzwi zewnętrzne- krosnowe, pełne, jednoskrzydłowe, ramowo-płycinowe, zamknięte odcinkowo, opierzone z zewnątrz blachą i płaskownikami w romby, zawiasy krzyżowe lub pasowe ozdobne, klamki ozdobne z szyldem (gałka i mała szybka w drzwiach głównych); krosnowe, pełne, jednoskrzydłowe, zamknięte odcinkowo, opierzone deskami z nabijanymi guzami, zawiasy pasowe, klamki ozdobne;

Drzwi wewnętrzne- krosnowe, zwieńczone odcinkowo, jednoskrzydłowe pełne, ramowo-płycinowe, 1-płyc. z desek ułożonych w romb, zawiasy pasowe, klamka ozdobna; j.w. lecz ościeżnicowe, zawiasy czopowe; krosnowe, zwieńczone odcinkowo, jednoskrzydłowe pełne, ramowo-płycinowe, (4 płyc. z pionowych desek), zawiasy pasowe, ozdobna klamka z szyldzikiem; ościeżynowe (zdobione jak płyciny), dwuskrzydłowe pełne, ramowo-płycinowe, wielopłycinowe (2x8), płyciny ozdobione profilowanym wałkiem, zawiasy czopowe, klamki ozdobne lub proste z szyldzikami;

Prawie 200 lat mieszczanie lewobrzeżnego Słupska nie pozwalali wybudować książęcej siedziby w obrębie murów, bojąc się ograniczenia swej władzy. Książę pomorski z rodu Gryfitów, Bogusław X rozpoczął w 1507-1509 budowę rezydencji książęcej jako podpiwniczonego II kond. zamku obronnego z wysoką wieżą. W 1586-1588, na zlecenie Księcia Jana Fryderyka architekt włoski Wilhelm Zachariasz przebudował zamek z gotyckiego na renesansowy. Zamek został podwyższony do trzech kond., w przylegającej do półn-zach. elewacji wielobocznej wieży (połowa ośmioboku) wybudowano kręcone wokół środkowego filara schody, przy wieży wybudowano loggię widokową z arkadami. We wnętrzach zamku wybudowano sklepienia, a w elew. wsch. i zach. małe wykusze. W 1590 r. wieżę zamku pokryto blachą miedzianą m.in. zabraną z sąsiedniego kościoła podomikańskiego. Od 1590 r. budowano przy zamku: browar, piekarnię, stajnię, kuchnię, a także połączenie kryte tym gankiem z kościołem. W 1600-1624 zamek był siedzibą księżnej Erdmuth, wdowy po Janie Fryderyku de Croy, a następnie siedzibą Anny Croy wdowy po ks. Ernestie de Croy i siostry Bogusława XIV, która umarła w 1660 r. Wg spisu z 1680 r. założenie zamkowe oprócz kościoła i młyna zawierało 7 budynków, a sam zamek miał 4 wielkie sale, sklepioną salę rycerską na II p. i 89 pokoi i pomieszczeń, a wyposażenie wnętrz było bogate. Po śmierci syna Anny Croy, Ernsta Bogusława de Croy w 1684 r. zamek

<p>14. Kubatura</p> <p>ok. 11500 m³</p>	<p>15. Powierzchnia użytkowa</p> <p>ok. 1600 m²</p>	<p>16. Przeznaczenie pierwotne</p> <p>Rezydencja książęca</p>	<p>17. Użytkowanie obecne</p> <p>muzeum</p>
<p>18. Prace budowlane i konserwatorskie, ich przebieg i dokumentacja</p> <p>W l. 1951-52 prace zabezpieczające zamek: rozebrano zapadnięty dach, zdjęto nadbudowane III-cie piętro, zrekonstruowano górną część wieży i całość przykryto płaskim, prowizorycznym dachem. Na II p. przywrócono duże okna. W 1958 r. odbudowę rozpoczęły P.P. PKZ. Oddz. Gdańsk i usunięto drewnianą konstrukcję spichrzową wnętrza. W 1959 r. wykonano ekspertyzę konstrukcyjną i dokumentację fotograficzną. W 1960 r. wykonano żelbetowe stropy i doprowadzono budynek do stanu surowego zamkniętego. Od 1962 r. zakładano instalacje. 9.05.1965 r. budynek został przekazany do użytkowania jako siedziba muzeum. Projektantem był mgr inż. arch. Adam Stefanowicz (proj. wstępny w 1953 r. Z. Knotke).</p>		<p>19. Stan zachowania (fundamenty, ściany zewnętrzne, ściany wewnętrzne, sklepienia, stropy, konstrukcje dachowe, pokrycie dachu, wyposażenie i instalacje)</p> <p>Stan zachowania - bardzo dobry.</p> <p>20. Najpilniejsze postulaty konserwatorskie</p>	

21. Akta archiwalne (rodzaj akt, numer i miejsce przechowywania)

24. Uwagi różne

22. Biblioteka

Mgr Maria Wolańska - Zamek Książęcy w Słupsku, dokumentacja historyczna. Pracownia Dokumentacji Historycznej P.P. PKZ. Oddz. Gdańsk, 1964-1965 r., na str. 1-4 przedstawiono kartografię, ikonografię i bibliografię dot. zamku.

23. Źródła ikonograficzne i fotografia (rodzaj, miejsce przechowywania, sygnatury)

j.w. •

25. Opracował

tekst Grzegorz Uniejewski listopad 1995 r.

imię, nazwisko, data, podpis

plany, rysunki Grzegorz Uniejewski listopad 1995 r.

imię, nazwisko, data, podpis

zdjęcia fotogr. Grzegorz Uniejewski listopad 1995 r.

imię, nazwisko, data, podpis

miejsce przechowywania negatywów

KARTA PO WYPEŁNIENIU PODLEGA OCHRONIE NA PODSTAWIE PRZEPISÓW PRAWA AUTORSKIEGO

26. Adnotacje o inspekcjach, informacje o zmianach (daty, imiona i nazwiska wypełniających)

27. Załączniki

1. Miejscowość: Słupsk ul. Dominikańska 5	2. Obiekt (nazwa jak w karcie) ZAMEK KSIĄŻĄT POMORSKICH ob. MUZEUM POMORZA ŚRODKOWEGO	3. Zawartość wkładki (nazwa obiektu lub materiału uzupełniającego) c.d. opisu i zdjęcia,
---	---	---

j.w. lecz jednoskrzydłowe i 6-płycinowe; drzwi ościeżnicowe lub ościeżynowe, 1-skrzydłowe, pełne, ramowo-płycinowe (2,3 lub 4 płyc.), zawiasy czopowe, klamki proste.

Rzut - kształt wydłużonego, lekko zniekształconego prostokąta o 5 traktach poprzecznych. W ścianie połudn-wsch znajdują się 2 płaskie ryzality, oraz 2 skarpy (jedna w narożniku południowym budynku). Przyporę dobudowano także w środku ściany połudn-zach. Od strony półn-zach. przylega wieża o rzucie zniekształconej połowy ośmioboku (z okrągłą klatką schodową w środku) i dobudówką loggi. Wejście główne przechodzi przez wieżę prowadząc do środkowego traktu, a w przyległym traktcie znajduje główna klatka schodowa i dwa zejścia do piwnic.

Bryła - kształt leżącego prostopadłościanu, III kondygn. z pełnym podpiwniczeniem, dach wysoki, czterospadowy. Wieża jest VI kondygn., wieloboczna, przykryta ośmiospadowym hełmem z latarnią. OD strony południowej bryłę urozmaicają dwie przypory i dwa płaskie ryzality. W elewacjach krótszych, na II kondygnacji, znajdują się niewielkie wykusze.

Elewacja północno-zachodnia - frontowa, ma III kondygnacje, okna wyznaczają 10 osi, z tym, że 3 osie centralne to ściany wieży zajmującej środek elewacji. Na kondygnacjach niższych osiowość zakłócona. Od góry elewację zamykają solidne gzymsy podokapowe (na wieży dużo wyżej położony), a po bokach boniowania narożników budynku. W 3 osi dwukondygnacyjna loggia. Okna prostokątne obwiedzione opaskami, drzwi zamknięte odcinkowo.

Elewacja północno-wschodnia - 2 osiowa, III kondygn. na wysokim cokole piwnic, narożniki budynku boniowane. W 2 osi na I piętrze trójkątny wykusz z daszkiem, okna prostokątne z szerokimi opaskami.

Elewacja południowo-wschodnia - III kondygn. na piwnicy, na III kondygnacji 7 osiowa, niżej osiowość zakłócona. Na 3 części elewację dzielą dwa ryzality wysokie do II piętra. Narożniki ryzalitów i budynku boniowane, narożnik południowy wsparty wysoką jak ryzality przyporą. Gzyms podokapowy podniesiony w środkowej części elewacji, otwory okienne z szerokimi opaskami.

Elewacja południowo-zachodnia - 2 osiowa, z przyporami w osi i południowym narożniku, sięgającymi do II piętra, narożniki boniowane, gzyms podokapowy o bogatym profilu. Zamiast okna na I piętrze trójboczny wykusz z trzema oknami nakryty stromym daszkiem.

Instalacje - c.o. z kotłownią, wod-kan, gaz, energia elektryczna, wentylacja, sygnalizacyjna.

na mocy testamentu przeszedł w ręce Hohenzollerów brandenburskich i stał niezamieszkały. W 1731 r. wywieziono do Berlina wyposażenie wnętrza zamku, a w zamku urządzono spichrz zbożowy. W l. 1815-1821 obniżono wieżę, nadbudowano IV kond. przykrytą czterospadowym dachem, wyburzono ścianki działowe i sklepienia w zamian stawiając stropy drewniane na słupach oraz zamurowano duże okna- tak przebudowany służył zamek za magazyn zboża, później za zbrojownię. W 1928 r. zamek przeszedł w posiadanie władz miejskich. Przed 1939 r. służył za skłód rekwizytów teatralnych. Ucierpiał znacznie w czasie działań wojennych w 1945 r. W 1948 r. w zamku mieściła się Zachodnio-Pomorska Wytwórnia Lin i Siatek lecz został przejęty przez Zarząd Miejski dla celów muzealnych. Po odbudowie w kształcie zbliżonym do takiego, jaki miał zamek w XVI w., dn. 12.05.1965 r. otwarto w zamku Muzeum Pomorza Środkowego, istniejące do dzisiaj.

Styl: renesans

Grzegorz Uniejewski, listopad 1995 r.

Wkładkę założył:
(imię, nazwisko, data)

Miejsce przechowywania negatywów:



2



8



5



6



3

4



7

9



9

6



10



2-5. Elewacje: zachodnia, wschodnia, południowa
6. Wykusze w elewacji południowej
7-9. Schody: główne, do piwnicy, na wieżę
10. Strych

1. Miejscowość Słupsk ul. Dominikańska 5	2. Obiekt (nazwa jak w karcie) ZAMEK KSIĄŻĄT POMORSKICH ob. MUZEUM POMORZA ŚRODKOWEGO	3. Zawartość wkładki (nazwa obiektu lub materiału uzupełniającego) Zdjęcia,
--	---	--



11



12



13



14



15



16

11-15. Stropy: w piwnicy, w salach, Sali Rycerskiej
16. Holl główny

Grzegorz Uniejewski, listopad 1995 r.

Wkładkę założył:
(imię, nazwisko, data)

Miejsce przechowywania negatywów:

Z-d Poligr. Jan Jasiński W-wa, ul. Wolna 13, tel. 12-43-83

Wzór ODZ 1978 r.



17



18



19



20



21



22



23



24



25

17-21. Drzwi zewnętrzne
22-25. Drzwi wewnętrzne

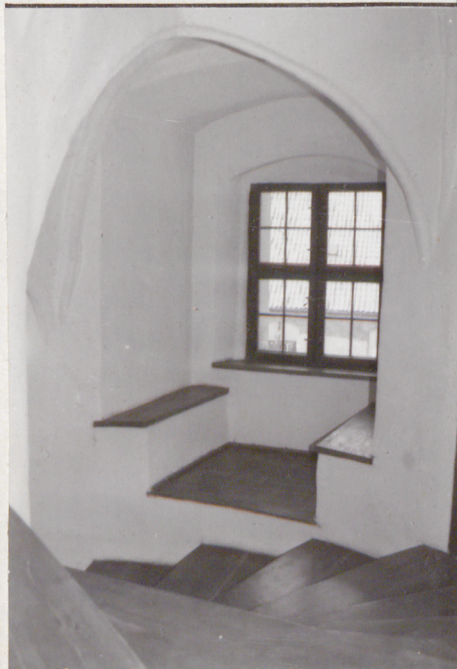
1. Miejscowość:

Ślupsk
ul. Dominikańska 5

2. Obiekt (nazwa jak w karcie)

ZAMEK KSIĄŻĄT POMORSKICH
ob. MUZEUM POMORZA ŚRODKOWEGO

3. Zawartość wkładki (nazwa obiektu lub materiału uzupełniającego)
zdjęcia,



26



27



28

26. Nisza z oknem w wieży
27-29. Nisze z oknami w salach
30. Detal ściany
31. Detal balustrady



29



30



31

Wkładkę założył: Grzegorz Uniejewski, listopad 1995 r.
(imię, nazwisko, data)

Miejsce przechowywania negatywów:

Z-d Poligr. Jan Jasiński W-wa, ul. Wolna 13, tel. 12-43-83

Wzór ODZ 1978 r.