

1. Obiekt

Kamienica mieszczańska

2. Czas powstania

2 poł. XVw.

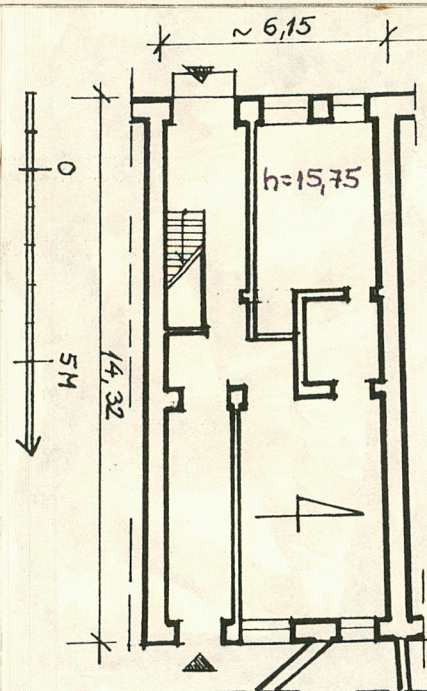
3. Miejscowość

GNI EW

11. Zdjęcia, plan sytuacyjny, rzuty



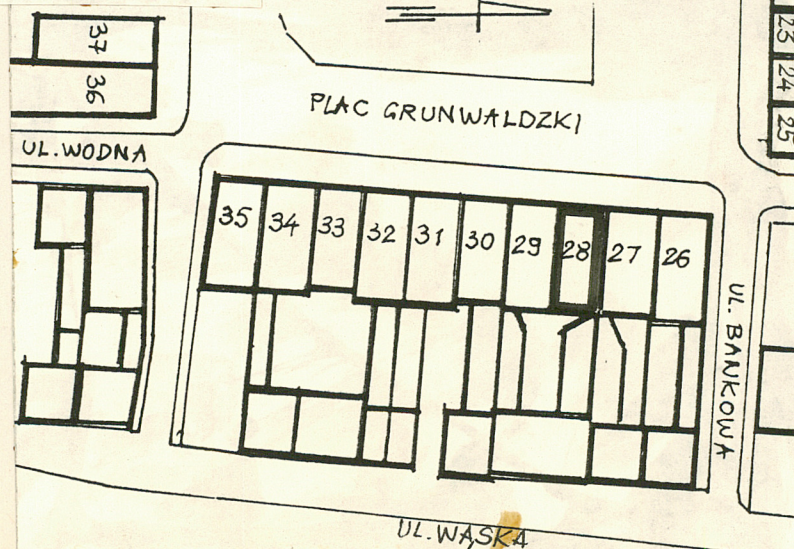
ELEWACJA FRONTOWA



RZUT 1:200



ORIENTACJA 1:3500



SYTUACJA 1:1000

4. Adres

Pl. Grunwaldzki 28  
nr hipoteczny KW Tom XXI, karta 632  
Gniew

5. Przynależność administracyjna

województwo gdańskie

gmina Gniew

pow. TCZEW

6. Poprzednie nazwy miejscowości

niem. Mewe

7. Przynależność administracyjna  
przed 1.VI.1975 r.

województwo gdańskie

powiat Tczew

8. Właściciel i jego adres

Jadwiga Weidemann

Gniew, Pl. Grunwaldzki 28/29

9. Użytkownik i jego adres

Jadwiga Weidemann

Gniew, Pl. Grunwaldzki 28/29

10. Rejestr zabytków

Nr 504 A-639 data 24.VIII.1972.

autor zdjęć Krzysztof Wiącek  
data wykonania luty 1988r.  
miejsce przechowywania negatywów ODZ Gdańsk



12. Autorzy, historia obiektu, określenia stylu.

Właściciele przed 1945r.

1910r.-Urszula Weidemann z.d.  
Cejrowska

1917r.-Bernard i Paulina Weidemann

Od roku 1945-Jadwiga Weidemann

Wystrój elewacji frontowej eklekty-  
zujący. Klatka schodowa barokowa.

13. Opis (sytuacja, materiał i konstrukcja, rzut, bryła, elewacje, dach wnętrze wyposażenie, instalacje)

Budynek usytuowany przy wschodniej pierzei rynku, w zwartym ciągu kamienic, na wydłużonej gotyckiej parceli. Od strony wschodniej dziedziniec gospodarczy, zamknięty w prostokąt późniejszymi zabudowaniami.

Fundamenty z ciosów kamiennych, ściany piwnic z cegły gotyckiej o różnym układzie, sklepienie beczkowe, ściany obwodowe oraz elewacja frontowa do poziomu gzymsu pośredniego z cegły gotyckiej, powtórnie użytej w układzie główkowym, na zaprawie wapiennej.

Stropy drewniane belkowe, więźba dachowa drewniana, kryta dachówką holenderką.

Budynek na planie wydłużonego prostokąta, dwutraktowy z przelotową sienią. Od strony północno-wschodniej dobudowana późniejsza oficyna. Budynek dwukondygnacyjny, o zróżnicowanej wysokości kondygnacji, całkowicie podpiwniczony, przekryty dachem mansardowym wspólnym dla całej pierzei, o kalenicy równoległej do elewacji frontowej.

Elewacja frontowa trzyosiowa, dwukondygnacyjna, zwieńczona trójkątnym tympanonem, obwiedzionym drewnianym, profilewanym gzymsem. Elewacji nadano wystrój tynkarski w formie gzymsu opaskowego oddzielającego kondygnacje, profilewanych opasek okiennych i drzwiowych, podokienników okien piętra. Na styku z sąsiednimi budynkami lizeny z wysuniętych cegieł, tynkowane. Gzyms wieńczący drewniany, skrzynkowy z desek przybitych do czoła belek stropowych.

Elewacja tylna częściowo przesłonięta oficyną, bez wystroju arch.

W przelotowej sieni w trakcie przyrynkowym klatka schodowa z barokową ażurową balustradą drewnianą. Stolarka okienna piętra i drzwiowa z przełomu XIX i XX wieku.

Budynek wyposażony w instalację wodno-kanalizacyjną, elektryczną i gazową. Odprowadzenie wód opadowych powierzchniowe.



14. Kubatura	15. Powierzchnia użytkowa	16. Przeznaczenie pierwotne	17. Użytkowanie obecne
1029 m <sup>3</sup>	285,8 m <sup>2</sup>	mieszkalne	mieszkalno-usługowe
18. Prace budowlane i konserwatorskie, ich przebieg i dokumentacja  I faza - 2 poł. XVw. II faza - odbudowa po zniszczeniach pod koniec XVII w. III faza - odbudowa po kolejnym zniszczeniu pod koniec XVIIIw. IV faza - przebudowa parteru XIX i XX w. 1959r. i 1979r. - tynkowanie elewacji 1988r. - przygotowanie do remontu kapitalnego w/g projektu przygotowanego przez Biuro Studiów i Projektów RiTV w Gdańsku		19. Stan zachowania (fundamenty, ściany zewnętrzne, ściany wewnętrzne, sklepienia, stropy konstrukcje dachowe, pokrycie dachu, wyposażenie i instalacje)  -Zachowane gotyckie piwnice na fundamentach z ciosów kamiennych sklepione beczkowo. -Ściany obwodowe oraz elewacja frontowa do poziomu gzymsu pośredniego nad parterem z cegły gotyckiej w układzie główkaowy <sup>m</sup> , użytej powtórnie /XVIIw./. -Wspólny dach mansardowy, lizeny z wysuniętych cegieł na styku z sąsiednimi budynkami, pod tynkiem łęki odcinkowe, gzyms pośredni nad parterem, lukarna /XVIIIw./. -Klatka schodowa z barokową balustradą, wystrój tynkarski z XIXw.  Stan zachowania budynku średni, wymaga remontu kapitalnego. Instalacje w stanie technicznym złym, wymagają wymiany.	
20. Najpilniejsze postulaty konserwatorskie  Remont kapitalny - rozpoczęcie planowane w poł. 1989r.			



21. Akta archiwalne (rodzaj akt, numer i miejsce przechowywania)

-Państwowe Biuro Notarialne  
Tczew, ul. Kołłątaja 8  
-Polski Rejestr Zabytków

22. Bibliografia

-inż. Iwona Różańska, mgr inż. arch. Rajmund Wilimiński  
"Badania architektoniczne, kamienica-elewacje, Gniew  
Pl. Grunwaldzki 28". PP Pracownia Konserwacji Zabytków  
Oddział w Gdańsku, wrzesień 1978.

23. Źródła ikonograficzne i fotografie (rodzaj, miejsce przechowywania, sygnatury)

24. Uwagi różne

25. Wypełnił

Maria Gurzyńska

imię i nazwisko

data 22.10.1988r.

26. Sprawdził

imię i nazwisko

data

27. Załączniki

1/ wkładka do karty ewidencyjnej



1. Miejscowość GNIEW	2. Obiekt (nazwa jak w karcie) Kamienica mieszczańska Pl. Grunwaldzki 28	3. Zawartość wkładki (nazwa obiektu lub materiału uzupełniającego) Fotografie
-------------------------	--	--



Oficyna  
elewacja południowa



Wnętrze: klatka schodowa



Detal: klamka przy drzwiach  
na piętrze

Wkładkę założył: ..... Maria Gurzyńska, luty 1990 .....  
(imię, nazwisko, data)

Miejsce przechowywania negatywów: ..... ODZ Gdańsk .....





Elewacja frontowa  
tympanon i gzyms wieńczący