

OŚRODEK DOKUMENTACJI
ZABYTEKÓW W WARSZAWIE

KARTA EWIDENCYJNA ZABYTEKÓW
ARCHITEKTURY I BUDOWNICTWA

A B C D E F G H I J K L Ł M O P R S T W X Y Z

Nr ⁸⁰¹
POMORSKIE

1. Obiekt **DOM MIESZKALNY (KAMIENICA)**

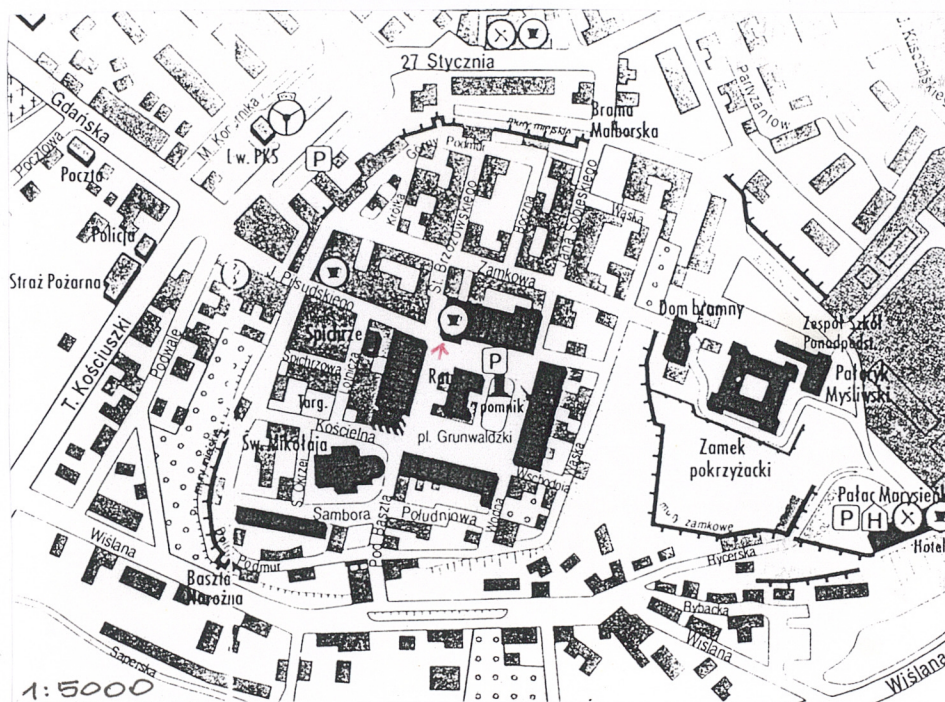
2. Czas powstania

XIV w.

3. Miejscowość

G N I E W

11. Zdjęcia, rzut, przekrój, sytuacja, orientacja



4. Adres **Plac Grunwaldzki 16**
działka nr 67; mapa 10; obręb 1

nr hipoteczny **KW** [redacted]

5. Przynależność administracyjna
województwo **gdańskie**
gmina **Gniew**

pow. TCZEW

6. Poprzednie nazwy miejscowości

Mewe

7. Przynależność administracyjna
przed 1 VI 1975
województwo **gdańskie**
powiat **Tczew**

8. Właściciel i jego adres

Gmina Gniew

9. Użytkownik i jego adres
Rejestr Usług Medycznych w Gniewie
Gniewski Dom Kultury
Gminny Ośrodek Pomocy Społecznej

10. Rejestr zabytków

Nr ~~343~~

data **20.02.1971 r.**

A-509

13. Opis (sytuacja, materiał i konstrukcja, rzut, bryła, elewacje, wnętrze, wyposażenie, instalacje)

Kamienica narożna usytuowana w pn – wsch narożniku rynku z elewacją frontową zwróconą ku pd oraz elewacją boczną ku zach. Od pn, od str. ulicy Zamkowej dojście przez bramę do podwórka wspólnego z sąsiednią kamienicą pod nr 17. Materiał – wymurowana z cegły, tynkowana z dekoracją wykonaną w narzucie z widoczną w bocznej elewacji, w obrębie parteru ostrołukową, ceglana wewnątrz. Powyżej niej, na I p. widoczny fragment zachowanej konstrukcji ryglowej. Sklepienia w piwnicy kolebkowe na fundamentach wzmocnionych kamieniem polnym. Więźba dachowa drewniana krokwiowo – jętka – wa. Pokrycie dachu ceramiczne, dachówką zakładkową zarówno głównego budynku jak i oficyny. Posadzki nowe, częściowo astrico, w większości drewniane. W piwnicy nowe posadzki ceglane. Schody nowe, betonowe pokryte lastricem. Otwory okienne ze stolarką drewnianą nową, robiona na wzór dawnej. Okna od frontu na I p. dwuskrzydłowe dzielone szprosami z nadświetlem. Na II p. podobne tylko bez nadświetla. W elewacji bocznej także okna dwuskrzydłowe ze szprosami oraz z nadświetlem. Drzwi drewniane nowe. Rzut – głównego budynku jak i oficyn na planie wydłużonego prostokąta. Bryła – kamienicy trójkondygnacyjna, oficyny dwukondygnacyjna a przybudówki parterowe. Piwnica pod budynkiem głównym, po remoncie wspólna z sąsiednią kamienicą pod nr 17. Dach trójspadowy; poddasze gospodarcze. Nad oficyną i dobudówką dach dwuspadowy. Elewacje – front. dwuosiowa. W przyziemiu podcień z łukiem obniżonym wspartym na filarach. Podcień otwarty na narożnik ulicy z obu stron. Posadzka w podcieniu nieco wyżej niż poziom rynku, skąd prowadzą cztery schodki. Nad podcieniem prosty pas gzymsu. Otwory okienne I i II p. prostokątne ze wspólnymi gzymsami parapetowymi. Wokół okien proste opaski. Na narożach pilastry, które dźwigają gierzowany gzyms. Całość elewacji wieńczy niski murek z dwoma prostopadłymi płycinami. Elewacje boczne i tylne kamienicy, oficyny i przybudówki pozbawione dekoracji. Wnętrze – zmienione w czasie ostatniego remontu i połączone z sąsiednią kamienicą. W niektórych pomieszczeniach pozostawiono wewnątrz lub też fragmenty ceglanego muru gotyckiego, które mają być świadkami istnienia pozostałości najstarszej kamienicy. Instalacje – elektryczne, wod – kan. gazowe i ogrzewanie centralne.

12. Autorzy, historia obiektu, określenia stylu

Kamienica wzniesiona w XIV w. przebudowana na przełomie XVII i XVIII w. Oryginalny podcień ze względu na zły stan murów, został rozebrany.

14. Kubatura 1 505 m3	15. Powierzchnia użytkowa 376 m2	16. Przeznaczenie pierwotne mieszkalne	17. Użytkowanie obecne administracyjne
18. Prace budowlane i konserwatorskie, ich przebieg i dokumentacja Ostatni generalny remont konserwatorski został przeprowadzony w latach 1972 – 82. Wtedy to budynek został przeznaczony dla potrzeb miasta i w piwnicach oraz wyższych kondygnacjach został połączony przejściami.		19. Stan zachowania (fundamenty, ściany zewnętrzne, ściany wewnętrzne, sklepienia, stropy, konstrukcje dachowe, pokrycie dachu, wyposażenie i instalacje) Ogólny stan zachowania całego budynku jak i jego poszczególnych elementów bardzo dobry.	
		20. Najpilniejsze postulaty konserwatorskie	

21. Akta archiwalne (rodzaj akt, numer i miejsce przechowywania)

24. Uwagi różne

25. Opracował

tekst mgr Teresa Kasperkiewicz 18.08.1998 r.

imię, nazwisko, data, podpis

plany, rysunki mgr Teresa Kasperkiewicz 18.08.1999 r.

imię, nazwisko, data, podpis

zdjęcia fotogr. mgr Teresa Kasperkiewicz 18.08.1998 r.

imię, nazwisko, data, podpis

miejsce przechowywania negatywów _____

22. Biblioteka

**J. Barton – Gniew – woj. Gdańsk. Dokumentacja historyczno – urbanistyczna.
PP PKZ O/Gdańsk 1976 r.**

KARTA PO WYPEŁNIENIU PODLEGA OCHRONIE NA PODSTAWIE PRZEPISÓW PRAWA AUTORSKIEGO

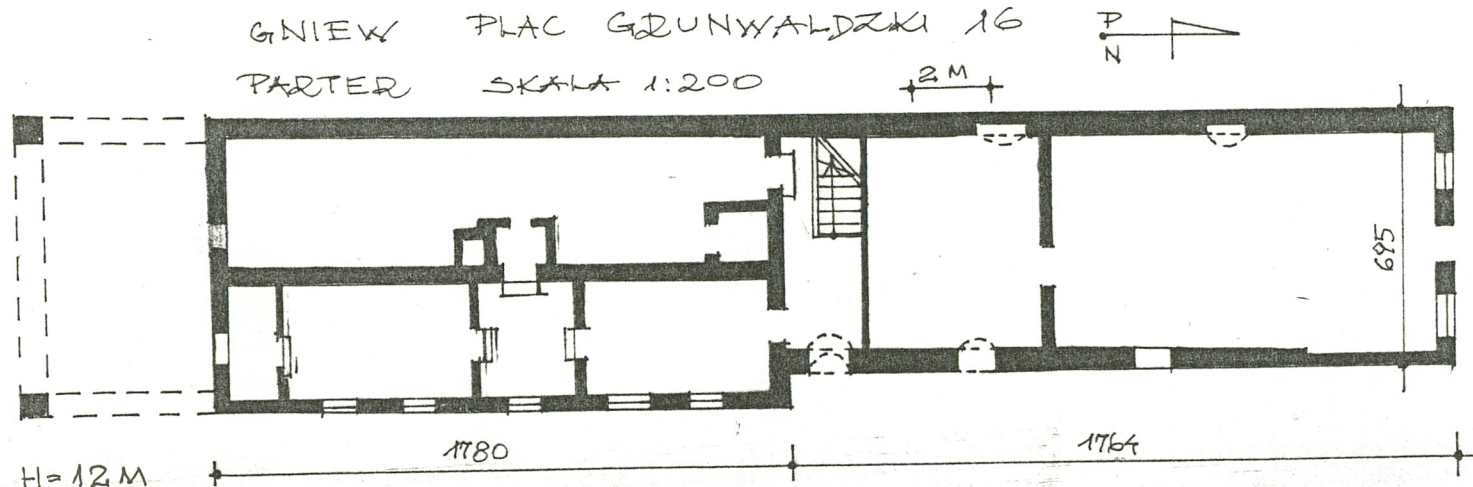
26. Adnotacje o inspekcjach, informacje o zmianach (daty, imiona i nazwiska wypełniających)

23. Źródła ikonograficzne i fotografia (rodzaj, miejsce przechowywania, sygnatury)

27. Załączniki

1. Miejscowość G N I E W	4. Obiekt (nazwa jak w karcie) DOM MIESZKALNY (KAMIENICA)	5. Zawartość wkładki (nazwa materiału uzupełniającego) plan orientacyjny, rzut, fotografie
2. Gmina Gniew	Plac Grunwaldzki 16	
3. Województwo gdańskie		

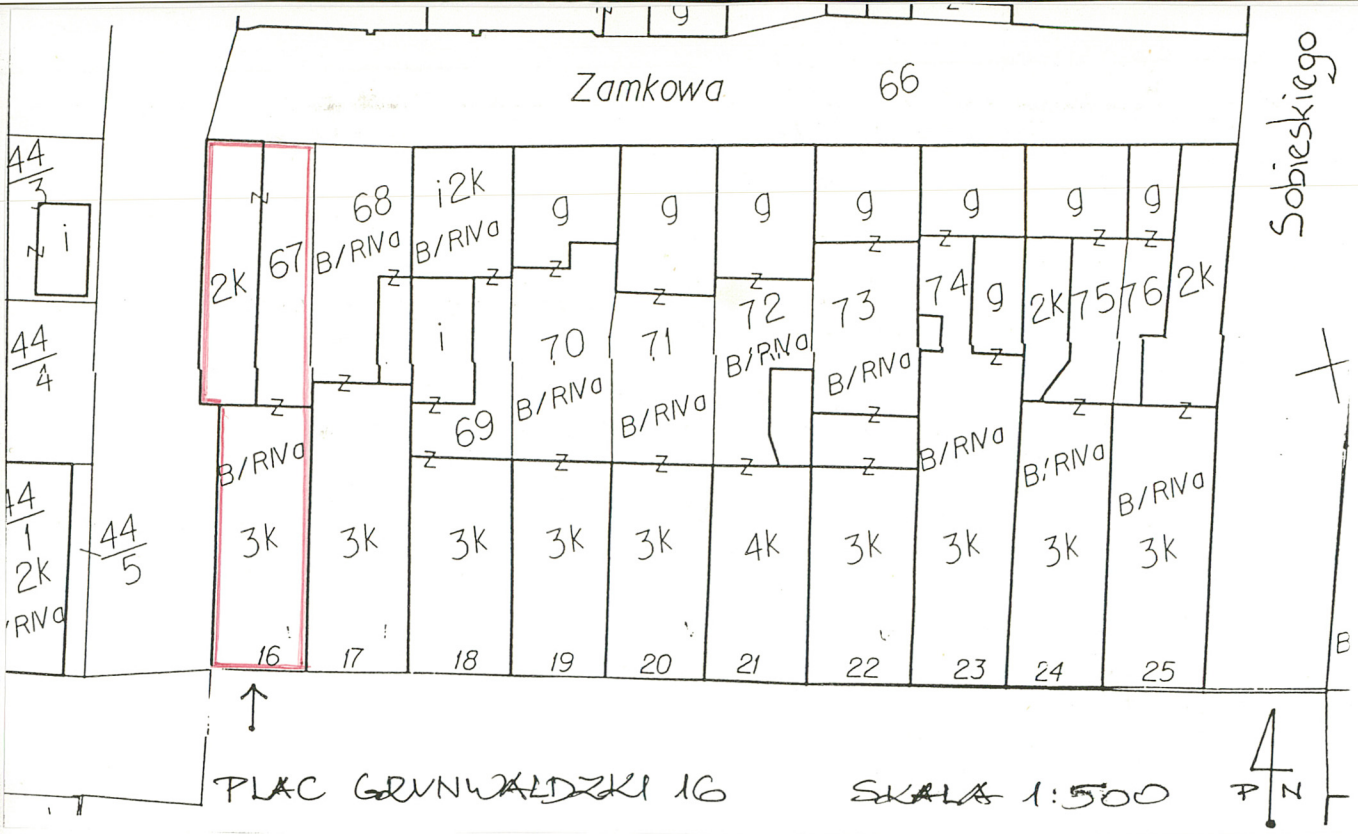
G N I E W PLAC GRUNWALDZKI 16
PARTER SKALA 1:200



mgr Teresa Kasperkiewicz 18.08.1998 r.

Wkładkę założył: _____
(imię, nazwisko, data)

Miejsce przechowywania negatywów: _____



Spis fotografii.

1. Elewacja frontowa od narożnika.
2. Elewacja boczna od zach w części pd.
3. Elewacja boczna od zach w części pn.
4. Elewacja tylna od pn.
5. Świadek muru gotyc. na parterze klatki.
6. Świadek muru gotyckiego na I p.