





Tradycje latarni morskiej w Helu, w gwarze kaszubskiej zwanej „blizą”, sięgają końca XIII wieku, kiedy to dla ostrzegania żeglarzy palono ogień na nadmorskich wydmach; w XV wieku zastąpiony paleniskiem na wieży miejscowego kościoła.

Pierwsza drewniana latarnia morska, już o specjalnej konstrukcji, została wzniesiona w Helu w 1647 r. Usytuowana była na wysokiej nadbrzeżnej wydmy, zlokalizowanej na południe od ostatnich zabudowań wsi. Drewniane „blizy” konstrukcją swoją przypominały żuraw, z zawieszonym na szczycie kotłem lub koszem; w kotle palono smołę, w koszu natomiast węgiel kamienny. Wprowadzony po 1790 r. obowiązek trzymania straży na latarni przez cały rok od zmierzchu do świtu, wymógł konieczność wznoszenia w sąsiedztwie latarni domu i gospodarstwa dla latarnika.

**Pierwszą murowaną latarnię** otrzymał Hel w 1820 r. Nie usytuowano jej na miejscu starej drewnianej „blizy” lecz na pld. krańcu wysokiej wydmy, ciągnącej się wzdłuż brzegu morskiego (pozycje geograficzne – 54°36'06" szerokości geograficznej północnej i 18°49'04" długości wschodniej). Fundament tej latarni kryje obecnie przylatarniany skwer przed frontem dzisiejszej latarni. Budowę nowej „blizy” rozpoczęto w 1806 r., przerwały ją jednak wojny napoleońskie i budowę ukończono dopiero w 1820 r. Była to masywna wieża o kształcie ściętego stożka, murowana z palonej cegły, posadowiona na kamiennym cokole, zwieńczona otwartą galerią i laterną o kształcie walca, przykrytą kopulastym dachem. Trzon wieży pomalowany był na kolor biały, laterna natomiast miała kolor ciemnozielony. Grubość muru w przyziemiu latarni dochodziła do 2 m; znajdowało się tu pomieszczenie służbowe i mieszkanie pomocnika latarnika. Na szczyt prowadziło 180 metalowych stopni. Całkowita wysokość wieży wynosiła 41,7 m a tym samym była wyższa o 0,2 m od latarni obecnie istniejącej.

**c.d. na załączniku nr 1**

### SYTUACJA

Zespół latarni morskiej w Helu tworzy zwarty kompleks usytuowany po wschodniej stronie cypla Półwyspu Helskiego, u podnóża wysokiej wydmy nadmorskiej, ciągnącej się wzdłuż nadmorskiej plaży. Otoczony lasem, usytuowany w pewnym oddaleniu od zabudowań miejskich, u wylotu obecnej ul. Bałtyckiej.

### KOMPOZYCJA ZESPOŁU

Zespół zajmuje teren o kształcie wydłużonego prostokąta, rozciągającego się południkowo u zachodniego podnóża wspomnianej wydmy nadmorskiej. Jego obecne granice odpowiadają pierwotnym granicom założenia, zaznaczonym na mapie z 1899 r. (żr. kart. 1). Kompleks wyróżnia się czytelnym, uporządkowanym układem przestrzennym, z wyraźnie komponowanym podziałem funkcjonalnym i dobrze zachowanym układem drożnym. Układ drożny zespołu kształtuje, zachowana w swoim pierwotnym przebiegu, droga dojazdowa do latarni (ob. ul. Bałtycka), rozwidlająca się na dwie odnogi- pierwotnie przed frontem nieistniejącej latarni z 1820 r. Droga skracająca w kierunku południowym zachowała swój pierwotny charakter wewnętrznej drogi dojazdowej do zabudowań maszynowni i drugiego gospodarstwa latarnika.

W układzie kompozycyjnym zespołu wyraźnie wyodrębniają się następujące elementy przestrzenne:

- latarnia morska (**L**) z placem przylatarnianym, kryjącym fundamenty pierwotnej latarni z 1820 r. (**F**), obeliskiem upamiętniającym tragiczną śmierć latarnika May'a w 1910 r. (**O**) i fundamentami nieistniejącej kotłowni (**K**)
- kompleks zabudowań maszynowni i radiolatarni ( **obiekty: R,M,6,7** )
- kompleks zabudowań gospodarstwa dla dwóch latarników ( **obiekty: D1, 1,2,3,4,5** )
- kompleks zabudowań gospodarstwa latarnika z 1910 r. ( **obiekty: D2, 8,9,10** )

### ELEMENTY ZABYTKOWE ZESPOŁU

#### Latarnia morska (L)

Obecna helska latarnia wzniesiona została w 1942 r.; prace przy jej budowie trwały 7 miesięcy. Wykonany na palach fundament w postaci żelbetonowej płyty posadowiono ok. 10 m na pld.-wsch. od nieistniejącej latarni z 1820 r.

Trzon latarni stanowi smukła, zwężająca się ku górze, 8-boczna wieża, murowana z cegły, posadowiona na wysokim kamiennym cokole. Grubość ścian zmienna – od 200 cm u podstawy do 65 cm u nasady laterny. Elewacje nieotynkowane, obecnie niefortunnie pomalowane na kolor czerwony; cokół na kolor czarny. Łączna wysokość latarni 40,2 m, w tym murowanego trzonu 35,15 m.

We wnętrzu wieży spiralne schody żelbetonowe, utwierdzone w murze zewnętrznym; spoczniki schodów wyznaczają pomieszczenia poszczególnych kondygnacji. Wieżę stężają 4 poziome przepony; ostatnia z nich tworzy strop pomieszczeń podlatarnowych. Z poziomu 7-go prowadzi drabiniaste, stalowe schody do laterny.

Wieża 8-kondygnacyjna, zwieńczona stalową laterną, malowaną na kolor czerwony. Laterna na całym obwodzie, od wysokości 1.10 m przeszklona; przykryta dachem stożkowym z blachy nierdzewnej. U podstawy laterny, na całym obwodzie wieży, 8-boczna, otwarta galeria, wsparta na wydawnym 2-uskokowym gzymsie, podpartym przez masywne wsporniki na narożach trzonu. Zachowana metalowa balustrada galerii, nawiązująca do okrętowych relingów.

**c.d. na załączniku nr 1**



14. Kubatura	15. Powierzchnia użytkowa  ok. 1 ha	16. Przeznaczenie pierwotne latarnia morska i radiolatarnia gospodarstwa latarników	17. Użytkowanie obecne latarnia morska i radiolatarnia gospodarstwa latarników
18. Prace budowlane i konserwatorskie, ich przebieg i dokumentacja  <u><b>Latarnia morska</b></u> <ul style="list-style-type: none"> <li>1989 r. – zainstalowanie na dachu laterny anteny radarowej systemu kontroli ruchu</li> <li>jesień 1992 r. – prace remontowo – konserwacyjne latarni i laterny; wymiana pokrycia dachu na nowy dach z blachy nierdzewnej. Na dachu zainstalowano antenę radaru, współpracującego z gdańskim Ośrodkiem Kontroli Ruchu Statków.</li> <li>2000 r. – wzmocnienie konstrukcji trzonu wieży, poprzez założenie stalowych obręczy, opasujących trzon. Powyższe konieczne było ze względu na zauważalne spękania i zarysowania ceglanego korpusu wieży, schodów i stropów z widoczną korozją odsłoniętego zbrojenia. Silnie zawilgocone ściany wieży wchłaniały wilgoć i pleśń – widoczne wykwity solne. Po zakończeniu zabezpieczających prac konstrukcyjnych elewacje wieży niefortunnie pomalowano na kolor czerwony, natomiast kamienny cokół na kolor czarny.</li> </ul> <u><b>Maszynownia</b></u> <p>W 1999 r. remont kapitalny: przebudowa wnętrza, wymiana pokrycia dachu, wymiana stolarki okiennej na okna PCV z jednoczesnym zmniejszeniem otworów, malowanie i remont elewacji.</p>		19. Stan zachowania (fundamenty, ściany zewnętrzne, ściany wewnętrzne, sklepienia, stropy, konstrukcje dachowe, pokrycie dachu, wyposażenie i instalacje)  <p>Stan techniczny większości obiektów zespołu dobry ( latarnia morska, dom latarników D1, zabudowania gospodarcze domu latarników D1, maszynownia piwniczki ziemne przy maszynowni ).</p> <p>Stan techniczny domu latarnika (D2) średni. Wskazane osuszenie murów założenie izolacji przeciwwilgociowej. Należałoby również zwrócić baczniejszą uwagę na nadzorowanie przeprowadzanych tu prac remontowych i konieczność dokonywania uzgodnień w zakresie zmian z urzędem konserwatorskim.</p> <p>Zły stan piwniczki ziemnej za domem latarnika (D2), pilnie wymagając podjęcia prac interwencyjnych.</p> <p>Budynek inwentarski (8) w stanie dobrym. Skład opału (10) – stan średni. W wyniku powojennych przebudów i remontów całkowicie utracił wartość zabytkowe.</p>	
		20. Najpilniejsze postulaty konserwatorskie  <p>Wskazane znalezienie funkcji dla zabudowań gospodarczych domu latarników (D1). Celowe wydawałoby się wykorzystanie ich do prowadzenia małej gastronomii i obsługi intensywnego w tym miejscu ruchu turystycznego. Pozwoliłoby to na usunięcie szpecących tymczasowych kiosków, zlokalizowanych przed frontem latarni.</p> <p>Należy przywrócić pierwotny charakter lica elewacji trzonu i cokołu latarni, poprzez usunięcie niefortunnie położonej tu warstwy farby.</p>	



21. Akta archiwalne (rodzaj akt, numer i miejsce przechowywania)

1. „Dokumentacja urbanistyczna Helu” – mgr J.Barton; Gdańsk 1976.
2. „Opinia historyczna dotycząca dziejów zespołu latarni morskiej w Helu” – mgr M.Kuklik; Hel 2004.
3. Archiwalny materiał kartograficzny ze Zbiorów Gabinetu Rycin Biblioteki Gdańskiej PAN w Gdańsku ( 1. *Südspitze der Halbinsel Hela* z 1899 r., autor H.Z. /w/ *Ostsee-Bad Hela*, 2. *Mapa topograficzna Półwyspu Hel* z 1910 r. ze Zbiorów Gabinetu Rycin Biblioteki Gdańskiej PAN w Gdańsku, sygn. C II 1457, 3. *Mapa południowej części Półwyspu Hel* z 1941 r., 1:100000, Berlin 1941, w Zbiorach Gabinetu Rycin Biblioteki Gdańskiej PAN w Gdańsku, sygn. b I,109)
4. Materiały archiwalne Bazy Oznakowania Nawigacyjnego Urzędu Morskiego w Gdyni; miejsce przechowywania: BON Gdańsk Westerplatte, ul. Pokładowa 9

22. Biblioteka

1. M. Czerner – „Latarnie morskie polskiego wybrzeża”; Poznań 1971.
2. A. Łysejko – „Polskie latarnie morskie”; Wrocław 2000.
3. F.Schultz – „Geschichte der Kreises Lauenburg in Pommern”; Lauenburg 1912

23. Źródła ikonograficzne i fotografia (rodzaj, miejsce przechowywania, sygnatury)

1. Archiwalne źródła ikonograficzne ze zbiorów Wojewódzkiego Archiwum Państwowego w Gdańsku ( 1. Projekt latarni morskiej, 1807 r., J.Petersen, sygn. V/38-630; 2. Rysunek latarni morskiej, 1820, Severin, sygn. V/18/1517; 3. Latarnia morska, przekrój poprzeczny, 1820, Severin, sygn. V/18/1516 ).
2. Pocztówki z lat 1827 – 1939 ( zbiory prywatne p. [redacted] )

24. Uwagi różne

25. Opracował

tekst

plany i rysunki

fotografie

mgr inż. arch. Jolanta Potylicka - 2005 r.

*Jr.*

KARTA PO WYPEŁNIENIU PODLEGA OCHRONIE NA PODSTAWIE PRZEPISÓW  
PRAWA AUTORSKIEGO

26. Adnotacje o inspekcjach, informacje o zmianach  
(daty, imiona i nazwiska wypełniających)

27. Załączniki

10 wkładek



1. Miejscowość	<b>HEL</b>	4. Obiekt (nazwa jak w karcie)	5. Zawartość wkładki (nazwa materiału uzupełniającego)
2. Gmina	<b>Hel</b>		
3. Powiat	<b>pucki</b>	<b>ZESPÓŁ LATARNI MORSKIEJ W HELU</b>	<b>poz. 12 – c.d.</b> <b>poz. 13 – c.d. (1)</b>
4. Województwo	<b>pomorskie</b>		

poz. 12 – c.d.

W roku 1929, dla polepszenia widoczności latarni, wieżę pomalowano w szerokie białe – czerwone pasy.

Na pld. – wsch. od latarni, na brzegu morskim u podnóża wydmy, usytuowano ponadto – bezpośrednio związaną z latarnią – **artyleryjską ostrzegalnię akustyczną**. Znajdowała się tu armata, oddająca w czasie mgły jeden wystrzał co 4 minuty. Armata ta eksplodowała w 1910 r., zabijając obsługującego ją latarnika May'a. W tym miejscu wzniesiono później budynek nieistniejącej syrenowni (zachowany obrys fundamentów), natomiast na szczycie wydmy wzniesiono maszt sygnalizacyjny, zaznaczony na mapie z 1910 r. (źr.kart.2).

Obsługa XIX-wiecznego systemu podtrzymywania światła latarni wymagała conocnej obecności dwóch latarników oraz okresowo pomocników. Pomocnicy ci zakwaterowani byli w pomieszczeniach przylegających do wieży, natomiast dla latarników – zapewne już w poł. XIX wieku – wybudowano na pñ. – wsch. od latarni **dwie bliźniacze gospodarstwa**, składające się z **budynku mieszkalnego i kompleksu zabudowań gospodarczych**.

Po eksplozji armaty sygnalizacyjnej w 1910 r. zaistniała konieczność zwiększenia stałej obsługi latarni. Na południe maszynowni, około 200 m od latarni, powstało wówczas kolejne, samodzielne **gospodarstwo dla trzeciego latarnika**. Składało się ono z **jednorodzinnej domu mieszkalnego, budynku inwentarskiego ze spi-chlerzem, składu opału i piwniczki ziemnej**.

Pierwotnym źródłem światła w latarni było 6 lamp, w których palono olej rzepakowy. Zasięg widzialności światła przy dobrej widoczności wynosił 17,1 Mm. W 1926 r. na latarni zainstalowano lampę naftową, umieszczoną w aparacie optycznym składającym się z czterech soczewek. W latach 1933-34 rozbłysło na latarni światło elektryczne.

Dla zapewnienia stałej dostawy prądu, wybudowano wówczas duży, nowoczesny budynek **maszynowni**, mieszczący agregaty prądotwórcze i aparaturę radiowych urządzeń sygnalizacyjnych. W sąsiedztwie maszynowni, w skarpie wydmy, ulokowano dwie sklezione, murowane piwniczki do przechowywania paliwa do agregatów prądotwórczych i przypuszczalnie amunicji dla armaty akustycznej.

W 1934 r. za maszynownią, po jej południowej stronie, wzniesiono 30. metrowy **maszt sygnalizacyjny**, dla zamocowania anteny radiostacji. Rolę anteny pełniła lina stalowa, rozpięta pomiędzy latarnią a masztem. W listopadzie 1934 r. latarnia helska mogła już nadawać ostrzegawcze sygnały radiowe. Była to druga (po Rozewiu ~~na~~ przed Gdynią) tego typu instalacja na polskim wybrzeżu.

Latarnia w niezmienionej formie funkcjonowała do 19 września 1939 r., kiedy to ze względów strategicznych została wysadzona w powietrze przez obrońców Helu. Stanowiła ona doskonały cel dla artylerii niemieckiej – dział pancerników „Schlesin” i „Schleswig-Holstein”. Z tego powodu ówczesny dowódca rejonu Umocnionego Hel, komandor Włodzimierz Steyer, wydał rozkaz wysadzenia latarni w powietrze.

Obecna helska latarnia wybudowana została przez miejscowych Kaszubów w 1942 r. Prace przy jej budowie trwały 7 miesięcy. Wykonany na palach fundament nowej wieży usytuowany został u podnóża wysokiej wydmy nadmorskiej, około 10 m na pld. – wsch. od zburzonej latarni z pocz. XIX w. Nie licząc kilkakrotnych zmian zadaszania latarni, związanych z modernizacją systemów ostrzegalniczych, forma latarni nie uległa zmianie.



Zespół latarni morskiej w Helu, z towarzyszącymi latarni zabudowaniami gospodarstwa latarników, posiada wartość unikalną nie tylko w skali regionu lecz również w skali całego kraju. Jest jedynym na Pomorzu Gdańskim, wspaniale zachowanym, kompleksem tego typu zabudowy. Stopień zachowania całości, od czasu powstania w praktycznie niezmienionej formie, utrzymywanie pierwotnej funkcji, uroda obiektów doskonale wkomponowanych w otaczającą zielen i nadmorski krajobraz, nadają temu miejscu niepowtarzalny charakter o znaczeniu symbolicznym dla miasta i półwyspu.

#### poz. 13 – c.d.

Bryła latarni i wystrój jej elewacji na przestrzeni lat nie uległy zmianie. Elewacja frontowa zwrócona w kierunku ul. Bałtyckiej. W przyziemiu głęboka, półkoliście domknięta, tynkowana wewnątrz w opasce; w niej drzwi wejściowe do latarni. Drzwi o stolارce współczesnej, ramowo – płycinowe z półkolistym, przeszklonym nadświetlem. Wnęka drzwi poprzedzona betonowymi schodami wachlarzowymi o wydatnych policzkach. Płaszczyzny ścian trzonu wieży pozbawione podziałów, za wyjątkiem niewielkich, prostokątnych, półkoliście domkniętych otworów okiennych, doświetlających poszczególne kondygnacje. Stolarka okienna współcześnie wymieniona – okna PCV o kwadratowych podziałach.

Laterna oryginalna, o czym świadczą zachowane faszystowskie symbole na pryzmatach urządzeń optycznych. Nie licząc kilkukrotnych zmian zadania latarni, związanych z modernizacją systemów ostrzegawczych, kształt i struktura latarni nie uległy zmianie. Obecnie na szczycie dachu latarni radar; wcześniejsze – pochodzące z lat 50. XX w. – zwieńczenie latarni, w postaci ozdobnej sterczyny z piorunochronem eksponowane w ogrodzie przed domem latarników. Kolejne zwieńczenie – z lat 70. XX w. – w latach 90. zostało zastąpione obecnym i umieszczone w skansenie przy Muzeum Rybołówstwa w Helu. Obecne urządzenie radarowe zostało zainstalowane na szczycie latarni w 1989 r.; radar ten współpracuje z gdańskim Ośrodkiem Kontroli Ruchu Statków.

Wewnątrz latarni, w cylindrycznej soczewce i dwupozycyjnym zmieniaczu, umieszczono źródło światła, którym jest żarówka o mocy 1000 W.

Na uwagę zasługuje kamienna tablica, umieszczona po prawej stronie wejścia do latarni, ufundowana przez Stowarzyszenie „Przyjaciele Helu”. Tablica ta upamiętnia wizytę w latarni marszałka Józefa Piłsudskiego, który wraz z Eugeniuszem Kwiatkowskim odwiedził latarnię 1 lipca 1928 r. helska latarnia była jedyną latarnią na polskim wybrzeżu wizytowaną przez Marszałka.

Latarnia w Helu ma duże znaczenie dla portów Gdańska i Gdyni, jest istotnym elementem sprzężonego systemu nawigacyjnego portów gdańskiego i gdyńskiego. Od 1957 r. pełni także funkcję radiolatarni i wg alfabetu Morse’a ma sygnał rozpoznawczy „HL”. Z latarni roztacza się wspaniały widok na wody Zatoki Gdańskiej, zamglony brzeg Trójmiasta i zalesiony półwysep. Tylko z latarni z Helu można jednocześnie zobaczyć latarnie morskie w Jastarni, Rozewiu i Porcie północnym oraz nieczynne już latarnie na Górze Szwedów i w Nowym Porcie. Widoczne też jest światło nawigacyjne na wieży sopockiego Zakładu Balneologicznego. Przy dobrej pogodzie można też dostrzec latarnię w Krynicy Morskiej.

#### Parametry helskiej latarni:

- lokalizacja – 54° 36' 06" szer. geogr. półn.  
18° 48' 56" dł. geogr. wsch.
- sygnał świetlny – światło 4,0 sek, przerwa 4,0 sek, okres 8,0 sek
- wysokość światła ponad poziom wody – 40,8 m
- wysokość światła ponad poziom ziemi – 38,5 m
- charakterystyka światła – białe, izofazowe (światło – 5 s, przerwa 5 s, okres – 10 s)
- widzialność – 17,0 Mm
- kubatura całości = 1174 m<sup>3</sup>, powierzchnia zabudowy części murowanej = 73,8 m<sup>2</sup>

#### Remonty:

- 1989 r. – zainstalowanie na dachu latarni anteny radarowej systemu kontroli ruchu
- jesień 1992 r. – prace remontowe – konserwacyjne latarni i latarni; wymiana pokrycia dachu na nowy dach z blachy nierdzewnej. Na dachu zainstalowano antenę radaru, współpracującego z gdańskim Ośrodkiem Kontroli Ruchu Statków.



1. Miejscowość	<b>HEL</b>	4. Obiekt (nazwa jak w karcie)	5. Zawartość wkładki (nazwa materiału uzupełniającego)
2. Gmina	<b>Hel</b>	<b>ZESPÓŁ LATARNI MORSKIEJ W HELU</b>	<b>poz. 13 – c.d. (2)</b>
3. Powiat	<b>pucki</b>		
4. Województwo	<b>pomorskie</b>		

poz. 13 – c.d.

- obręczy, opasujących trzon. Powyższe konieczne było ze względu na zauważalne 2000 r. – wzmocnienie konstrukcji trzonu wieży, poprzez założenie stalowych spękania i zarysowania ceglanego korpusu wieży, schodów i stropów z widoczną korozją odsłoniętego zbrojenia. Silnie zawilgocone ściany wieży wchłaniały wilgoć i pleśń – widoczne wykwity solne. Po zakończeniu zabezpieczających prac konstrukcyjnych elewacje wieży niefortunnie pomalowano na kolor czerwony, natomiast kamienny cokół na kolor czarny.

Postulaty konserwatorskie: Wskazane odczyszczenie lica elewacji trzonu wieży i kamiennego cokołu.

Plac przylatarniany, fundamenty latarni z 1820 r. (F), obelisk (O), fundamenty nieistniejącej kotłowni (K)

Przed frontem latarni, w rozwidleniu drogi dojazdowej do zespołu, usytuowany jest niewielki plac; obecnie zagospodarowany w formie pielęgnowanego, porośniętego trawą skweru. Na jego obwodzie częściowo zachowany starodrzew – brzozy. Skwer kryje fundamenty nieistniejącej pierwszej murowanej helskiej „blizy” z 1820 r. (F). Na powierzchni zarys fundamentu zaznaczony został granitowymi blokami, rozmieszczonymi regularnie na jego obwodzie.

Z granitowych stopni zburzonej latarni wykonano w latach 60. XX w. obelisk (O), poświęcony latarnikowi May'owi, który zginął tragicznie w 1910 r. podczas wybuchu armaty sygnalizacyjnej (na obelisku błędna data 1905 r.). Obelisk usytuowano na skwerze po pñ. – wsch. stronie latarni.

Przy płocie, za którym usytuowane jest gospodarstwo latarników, widoczne są fundamenty nieistniejącej kotłowni (K) z zachowanym podziemnym kanałem ciepłowniczym, prowadzącym do domu latarników (D1). Kotłownia założona na planie niewielkiego prostokąta.

Kompleks zabudowań maszynowni i radiolatarni ( obiekty: R,M,6,7 )

W latach 1933-34 w bezpośrednim sąsiedztwie latarni, po jej południowej stronie, wzniesiono duży budynek maszynowni (R) dla zespołu agregatów prądotwórczych i aparatów radiowych urządzeń sygnalizacyjnych. Wówczas to po raz pierwszy rozbłysło na latarni światło elektryczne.

Budynek wzniesiony z cegły. Założony na planie prostokąta z głęboko zryzalitowaną częścią centralną elewacji frontowej ( zachodniej). W części wschodniej duże pomieszczenia hal agregatów prądotwórczych z zachowanymi żelbetonowymi fundamentami pod maszyny; w części zachodniej mniejsze pomieszczenia warsztatowe i socjalno – biurowe. Główne wejście do budynku od strony latarni. Pierwotny układ przestrzenny wnętrza w ogólnym zarysie czytelny pomimo prac adaptacyjnych przeprowadzonych w wyniku remontu z 1999 r.

Bryła zachowana - zwarta, 1-kondygnacyjna, niepodpiwniczona, zwieńczona stropodachem niewentylowanym z monolityczną płytą żelbetonową. Dach płaski, pograżony, kryty papą. Elewacje otynkowane, pozbawione detalu, dzielone prostokątnymi otworami okiennymi. Stolarka okienna wymieniona – okna PCV, stolarka drzwi wewnętrznych częściowo zachowana.



Budynek posiada instalację elektryczną, wodno-kanalizacyjną, co, telefoniczną, odgromową i antenową.

W 1999 r. remont kapitalny: przebudowa wnętrza, wymiana pokrycia dachu, wymiana stolarki okiennej na okna PCV z jednoczesnym zmniejszeniem otworów, malowanie i remont elewacji.

$$P \text{ użytkowa} = 149 \text{ m}^2 \quad K = 822 \text{ m}^3$$

Po obu stronach maszynowni, nieco w głębi, usytuowane są dwie niewielkie piwniczki ziemne (6,7), służące pierwotnie do przechowywania paliwa do agregatu prądotwórczego, a wcześniej nafty i ropy do wytwarzania światła. Zbudowano je przypuszczalnie jeszcze pod koniec XIX w.; w latach 1903-1910 mogły również pełnić funkcję składu amunicji dla artyleryjskiej ostrzegalni dźwiękowej.

Piwniczki wzniesione z cegły, wmurowane częściowo w skarpe pobliskiej wydmy. Sklepione ceglana kolebką, wyłożoną blachą falistą. Piwniczka północna (6) od frontu poprzedzona murowaną, otynkowaną ścianką parawanową ze schodkowym zwieńczeniem. Otwór wejściowy piwniczki południowej (7) ujęty w odcinkowo domkniętą murowaną ramę z wydatnymi, wysokimi policzkowymi murkami oporowymi po obu stronach wejścia. Elementy murowane tynkowane; wrota współczesne, 2-skrzydłowe, wykonane z blachy falistej.

Od 1957 r. helska latarnia pełni też funkcję radiolatarni. Dla zamocowania anteny radiostacji, umożliwiającej nadawanie radiowego sygnału ostrzegawczego, wzniesiono po pld. stronie maszynowni, 30. metrowy stalowy kratowy **maszt sygnalizacyjny (M)**. Jest to nitowana, czteroshupowa kratownica, założona na podstawie kwadratu; maszt posadowiony na żelbetonowym fundamencie. Rolę anteny pełniła i pełni w dalszym ciągu stalowa lina, rozpięta pomiędzy masztem a latarnią. Do dzisiaj zachował się w przyziemiu kołowrót windy, służącej do podciągania liny. Helska radiolatarnia była drugą po Rozewiu tego typu instalacją na polskim wybrzeżu. Maszt radiolatarni, z umieszczonym na szczycie wiatromierzem (obecny nie jest oryginalny), jest jedyną w kraju zachowaną tego typu konstrukcją.

#### **Kompleks zabudowań gospodarstwa dla dwóch latarników ( obiekty: D1, 1,2,3,4,5 )**

Obsługa XIX-wiecznego systemu podtrzymywania światła latarni wymagała conocnej obecności dwóch latarników. Zapewne jeszcze w poł. XIX w. w bezpośrednim sąsiedztwie latarni wzniesiono, dobrze zachowany i funkcjonujący do dzisiaj, **kompleks zabudowań gospodarstwa dla rodzin dwóch latarników**. Gospodarstwo zlokalizowane zostało na pln. – zach. od latarni. Założone na planie zbliżonym do prostokąta, zachowało historyczny kształt, układ przestrzenny i zabudowę. Składa się z dwóch gospodarstw o bliźniaczej zabudowie, dzielonej łącznie z parcelą na osi pln.-płd. Od frontu usytuowany jest **dom mieszkalny dla dwóch rodzin latarników (D1)**; za nim, w głębi parceli, zlokalizowano zabudowania gospodarcze, tworzące zwarty kompleks zespolonych ze sobą, usytuowanych w ciągu czterech obiektów. Są to kolejno, poczynając od strony płd.: **skład opału z ubikacjami (1)**, **budynek inwentarski (2)**, **pralnia (3)**, **piwniczka ziemna (4)** i zlokalizowana za ziemianką, wspólna dla obu gospodarstw, wolnostojąca **wędzarnia (5)**.

#### **Dom latarników (D1)**

Dwurodzinny, wolnostojący dom usytuowany kalenicowo po pln. stronie ul. Bałtyckiej. Murowany z cegły, założony na planie prostokąta, dzielony wzdłuż krótszej osi na dwie bliźniacze części, mieszczące dwa jednakowe 4-pokojowe mieszkania. Bryła zwarta, 1-kondygnacyjna, niepodpiwniczona, z użytkowym poddaszem, przykryta wysokim dachem 4-spadowym, o ozdobnie profilowanych kroksztynach. Dach kryty dachówką, z wysokim trójkątnym szczytem w elewacji płd. i facjantami na osi elewacji wsch. i zach.; szczyt szalowany pionowo deskami. W elewacji północnej, w partii dachu, obecnie szeroka wystawka, wymurowana w okresie powojennym w miejscu znajdującego się tu pierwotnie otworu okiennego w kształcie „wolego oka”.

Zachowany układ przestrzenny wnętrza – dwa bliźniacze mieszkania o układzie dwupasmowym, dwutraktowym; w szczytach budynku sienie i klatki schodowe na poddasze. Zachowany również pierwotny wystrój i podziały elewacji, kształtowane przez prostokątne otwory okienne – częściowo o oryginalnej stolarce okiennej i ozdobnych okiennicach z przeziernikami w kształcie serduszka. Na osi elewacji szczytowych, pod obniżoną połącią dachu, ganki wejściowe; w elewacji zachodniej pierwotna stolarka drzwi wejściowych z zachowaną klamką i okuciami.



1. Miejscowość	<b>HEL</b>	4. Obiekt (nazwa jak w karcie)	5. Zawartość wkładki (nazwa materiału uzupełniającego)
2. Gmina	<b>Hel</b>	<b>ZESPÓŁ LATARNI MORSKIEJ W HELU</b>	<b>poz. 13 – c.d. (3)</b>
3. Powiat	<b>pucki</b>		
4. Województwo	<b>pomorskie</b>		

**poz.13 – c.d.**

We wnętrzu oryginalna stolarka drewnianych klatek schodowych z balustradą tralkową o ozdobnych czworościennych tralkach i słupku w przyziemiu. Ponadto w większości zachowana stolarka drzwi wewnętrznych – drzwi ramowo – płycinowe w ozdobnych, profilowanych futrynach, zwieńczone wysokim gzymsem, zachowane klamki, okucia i klucze. W kuchni oryginalne kaflowe piece kuchenne z gładkich, białych kafli.

**Kompleks budynków gospodarczych domu latarników (D1)** usytuowany w głębi parceli, na pñ. od domu mieszkalnego. Podobnie jak dom, jest to zabudowa bliźniacza – wszystkie obiekty dzielone wzdłuż osi pñ.-płd. murowaną ścianą działową na dwa symetryczne pomieszczenia gospodarcze.

**Skład opału z ubikacjami (1)** – skrajny, płd. budynek ciągu zabudowań gospodarczych. Najmniejszy z budynków, wzniesiony na ceglanym cokole, konstrukcja drewniana, ściany zewnętrzne szalowane pionowo deskami z pionowymi listwami na połączeniach desek. Założony na planie prostokąta, z niewielkimi prostokątnymi aneksami ubikacji po stronie wsch. i zach. Zachowana zwarta bryła wraz z wystrojem elewacji – budynek 1-kondygnacyjny, niepodpiwniczony, przykryty wysokim dachem 2-spadowym, pod okapem dachu ozdobnie zakończone krokwie; ubikacje ukryte pod obniżoną połącią dachu; dach kryty eternitem falistym. Zachowana stolarka okienna i drzwiowa wraz z okuciami. Budynek zachował swoją pierwotną funkcję.

**Budynek inwentarski (2)** – największy kubaturowo spośród ciągu budynków gospodarczych, usytuowany pomiędzy składem opału a d. pralnią. Pełnił pierwotnie łączoną funkcję chlewa, obory i stajni. Charakteryzuje się dobrze zachowaną bryłą, układem przestrzennym i wyposażeniem wnętrza, zachowaną stolarką okienną i drzwiową z okuciami i zamkami.

Murowany z cegły, założony na planie prostokąta; poddasze o konstrukcji szkieletowej z wypełnieniem z cegły; obecnie całkowicie otynkowany, z wyłączeniem deskowanych pionowo szczytów strychu. Bryła zwarta, niepodpiwniczona, 1-kondygnacyjna, z wysokim użytkowym poddaszem przeznaczonym do składowania paszy; przykryta wysokim dachem 2-spadowym – eternit falisty. W dachu, na osi elewacji wsch. i zach., kryte 2-spadowymi daszkami wystawki z wrotami do transportu słomy. Przyziemie kryte drewnianym, nagim stropem belkowym. Obecnie pomieszczenie gospodarcze.

**Pralnia (3)** – niski, 1-kondygnacyjny budynek usytuowany pomiędzy budynkiem inwentarskim (2) a piwniczką ziemną (4); zachowana bryła, układ przestrzenny i elementy wyposażenia wnętrza. Murowany z cegły, konstrukcja szkieletowa, otynkowany, we wnętrzu otwarta więźba dachowa z deskowaniem 1-spadowego dachu. Założony na planie prostokąta; w pomieszczeniu zach. murowany piec z okrągłym otworem na kocioł, ponadto w obu pomieszczeniach murowane prostokątne kadzie na wodę oraz wydadne kominy dymowe przy ścianie działowej. Zachowana stolarka okienna i drzwiowa z okuciami i zawiasami. Obecnie pomieszczenie gospodarcze.

**Piwniczka ziemna (4)** – ostatnie z pomieszczeń gospodarczych, o interesującej formie, usytuowane na pñ. krańcu ciągu budynków gospodarczych. Wymurowana z cegły; w przekroju pionowym przyjmująca forma półwalca. Od zewnątrz całkowicie przykryta warstwą ziemi, obecnie porastającej trawą. Założona na planie prostokąta; wnętrze nieotynkowane, pozbawione otworów okiennych, sklepienie ceglana kolebką, sięgającą swą podstawą poziomu posadzki. W ścianie płd. zachowana stolarka drewnianych, klepkowych drzwi wejściowych, prowadzących do pralni; zachowane okucia i zamek. Funkcja bez zmian.



**Wędzarnia (5)** – niewielka, wolnostojąca budowla, wspólna dla obu gospodarstw,. Wzniesiona na osi kompleksu zabudowań gospodarczych, na ich pñ. krańcu, u podnóża skarpy, kryjącej piwniczkę ziemną. Charakteryzuje się dobrze zachowaną bryłą; murowana z cegły, z zewnątrz otynkowana, wewnątrz pozbawione tynku. Założona na planie kwadratu z drzwiami po stronie północnej. Bryła zwarta, zwieńczona czapą murowanego, uskokowego dachu z szerokim, krótkim kominem o przekroju kwadratu.

#### **Kompleks zabudowań gospodarstwa latarnika z 1910 r. ( obiekty: D2, 8,9,10 )**

W odległości ok. 200 m na pñd. od latarni, u podnóża nadmorskiej wydmy, usytuowane jest **drugie gospodarstwo latarnika**, założone tu w związku z koniecznością zwiększenia ilości stałej obsługi latarni po tragicznym w skutkach wybuchu armaty sygnalizacyjnej w 1910 r. Gospodarstwo składało się z **jednorodzinne go domu mieszkalnego (D2)** i **zabudowań gospodarczych: budynku inwentarskiego (8), piwniczki ziemnej (9) i składu opału (10)**. Zachowane pierwotne granice i układ przestrzenny gospodarstwa. Istnieją również wszystkie w.w. obiekty – bryły i elewacje częściowo zniekształcone przez późniejsze przebudowy.

#### **Dom latarnika (D2)**

Murowany z cegły, otynkowany. Założony na planie regularnego prostokąta; układ wnętrza zachowany, 3-pasmowy, sień klatka schodowa na piętro w narożniku pñ.-zach. budynku. Bryła zwarta, 1-kondygnacyjna, niepodpiwniczona, z wysokim użytkowym poddaszem. Przykryta 2-spadowym dachem z blachy; ozdobnie zakończone kroksztyny i wiatrownice. Po stronie pñd. do elewacji dobudowany taras; po stronie zach. przed wejściem do budynku wtórna drewniana weranda.

Elewacje osadzone na tynkowanym cokole, pozbawione detalu za wyjątkiem wąskiego pasa opasującego gzymsu międzykondygnacyjnego. Podziały elewacji wyznaczają prostokątne otwory okienne, w większości przebudowane – otwory zmniejszone, wymieniona stolarka okienna na okna PCV bez podziałów szczeblinowych. Zachowana stolarka okienna wąskich prostokątnych okienek poddasza – w szczycie pñd. okna o szczeblinowych 3-półowych podziałach, otwory o ozdobnie, ukośnie ściętych krawędziach.

We wnętrzu zachowana stolarka zabiegowej, drewnianej klatki schodowej z tralkową balustradą i ozdobnym słupkiem w przyziemiu. Ponadto w większości zachowana stolarka drzwiowa.

Przyziemie silnie zawilgocone, wymagające podjęcia zabiegów osuszających.

#### **Budynek inwentarski (8)**

Budynek o konstrukcji drewnianej, posadowiony na murowanym z cegły cokole. Przyziemie szalowane poziomo; poddasze pionowo. Szalunek poddasza nieznacznie nadwieszony względem lica przyziemia, zakończenia desek ozdobnie nacięte, na połączeniach desek pionowe listwy maskujące. Budynek założony na planie regularnego prostokąta, wewnątrz jednoprzestrzenne; po stronie pñd. wtórnie dobudowane niższe przybudówki

Bryła zwarta, 1-kondygnacyjna, niepodpiwniczona, z użytkowym wysokim poddaszem przeznaczonym do składowania paszy i słomy; kryta 2-spadowym dachem o niewielkim nachyleniu połaci i wydatnym okapie, dach kryty papą. Na osi elewacji północnej drzwi o współczesnej stolarce; po obu ich stronach wąskie prostokątne okienka – okienko wschodnie o zachowanej stolarce i szczeblinowych podziałach. Pod okapem dachu rząd trzech niewielkich prostokątnych otworów okiennych. W partiach poddasza elewacji szczytowych wrota podawcze do transportu słomy.

Budynek obecnie pełni funkcję magazynową.

#### **Piwniczka ziemna (9)**

Wzniesiona z cegły, wmurowana częściowo w skarpe nadmorskiej wydmy, stanowiącej wschodnią granicę zespołu. Sklepiona ceglana kolebką; od frontu domknięta ceglana ścianą parawanową, z trójkątnym zwieńczeniem. Stan techniczny zły, znaczne spękania ścianki frontowej, grożące zawaleniem ściany.

#### **Skład opału z ubikacją (10)**

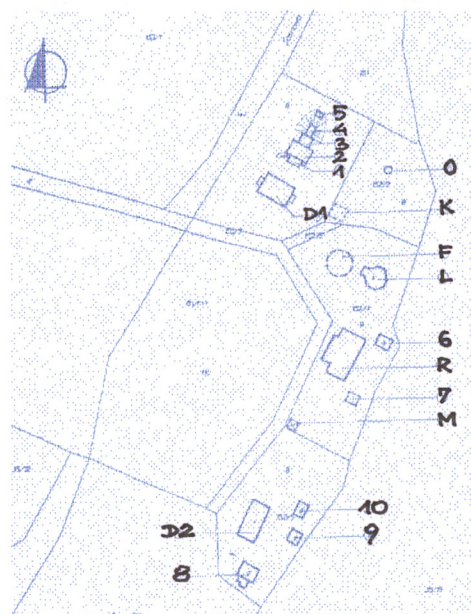
Budynek usytuowany po północnej stronie piwniczki ziemnej. Murowany z cegły, 1-kondygnacyjny, niepodpiwniczony. Znacznie przebudowany, utracił całkowicie wartości zabytkowe. Stan techniczny zły. Pełni obecnie funkcję gospodarczą.



1. Miejscowość	HEL	4. Obiekt (nazwa jak w karcie)	5. Zawartość wkładki (nazwa materiału uzupełniającego)
2. Gmina	Hel	ZESPÓŁ LATARNI MORSKIEJ W HELU	sytuacja, orientacja, rzuty obiektów zespołu (1)
3. Powiat	pucki		
4. Województwo	pomorskie		



Orientacja



Sytuacja

### ZESPÓŁ LATARNI MORSKIEJ W HELU – sytuacja

- L – latarnia morska
- F – fundament nieistniejącej latarni z 1820 r.
- O – obelisk, upamiętniający tragiczną śmierć latarnika May'a w 1910 r.
- D1 – dom latarników
- D2 – dom latarnika
- R – budynek maszynowni i radiolatarni
- M – maszt sygnalizacyjny radiolatarni
- K – fundament kotłowni z zachowanym podziemnym kanałem ciepłowniczym, prowadzącym do domu latarników D1
- 6,7 – piwniczki ziemna – magazyn paliwa i amunicji

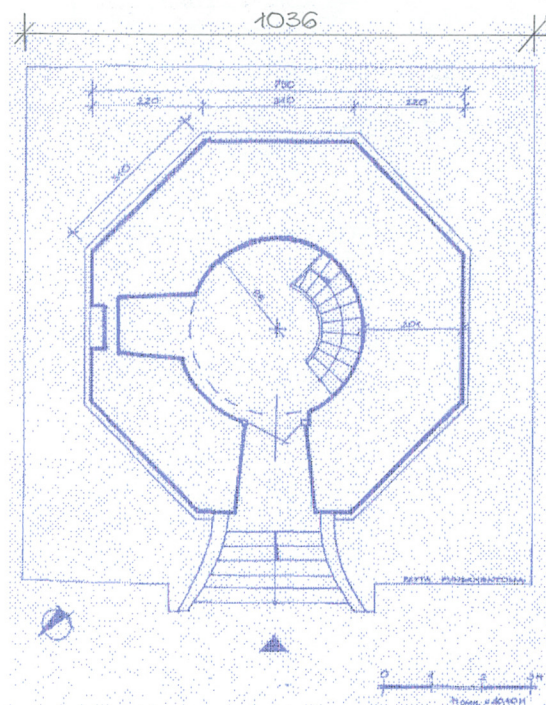
### Zabudowania gospodarcze domu latarników D1:

- 1 – skład opału z ubikacjami
- 2 – budynek inwentarski
- 3 – pralnia
- 4 – piwniczka ziemna
- 5 – wędzarnia

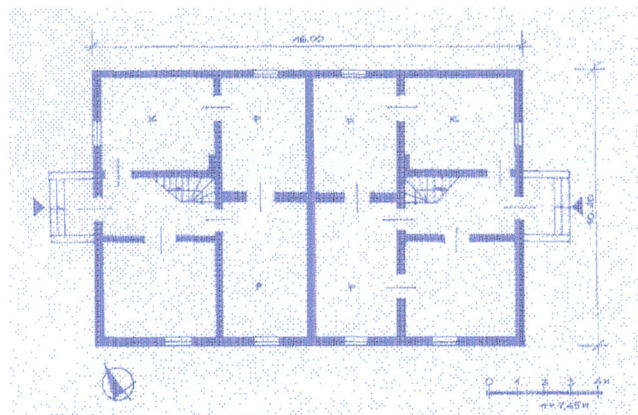
### Zabudowania gospodarcze domu latarnika D2:

- 8 – budynek inwentarski
- 9 – piwniczka ziemna
- 10 – skład opału

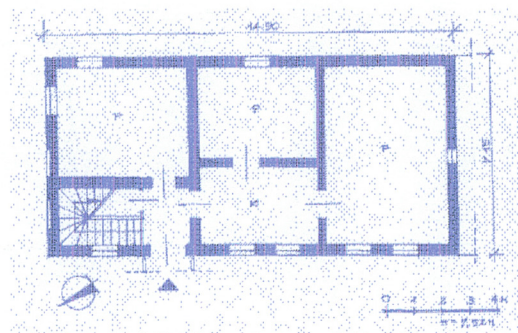




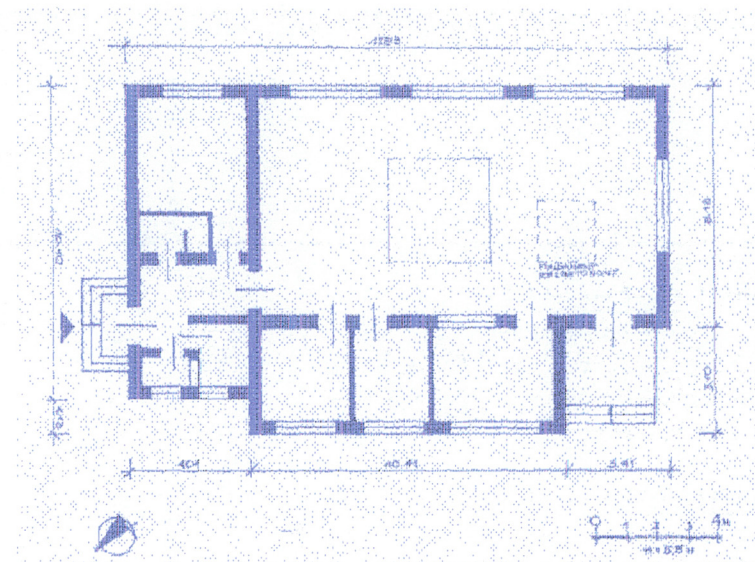
Latarnia (L)  
rzut I kondygnacji



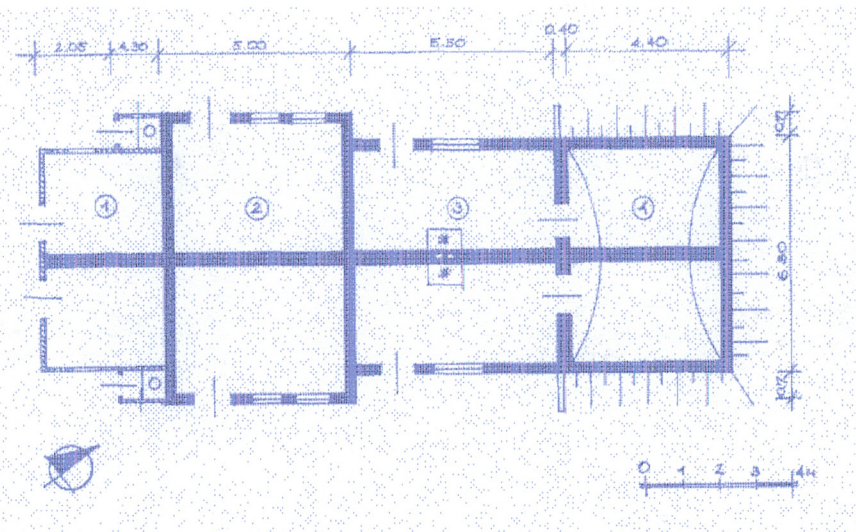
Dom latarników (D1)  
rzut przyziemia



Dom latarnika (D2)  
rzut przyziemia



Maszynownia -- stan z 1999 r.



Budynki gospodarcze domu latarników (D1)

- |                                        |                                   |
|----------------------------------------|-----------------------------------|
| 1 - skład opału z ubikacjami H ~ 5,0 m | 2 - budynek inwentarski H ~ 7,9 m |
| 3 - pralnia H ~ 3,3 m                  | 4 - piwniczka ziemna              |



1. Miejscowość	HEL	4. Obiekt (nazwa jak w karcie)	5. Zawartość wkładki (nazwa materiału uzupełniającego)
2. Gmina	Hel	ZESPÓŁ LATARNI MORSKIEJ W HELU	fotografie archiwalne
3. Powiat	pucki		
4. Województwo	pomorskie		

**Zespół latarni morskiej z 1820 r. (stan przed 1929 r.)**

fot. 1 arch. – elewacja zachodnia, widok od strony drogi dojazdowej do kompleksu

fot. 2 arch. – elewacja zachodnia, po prawej dom mieszkalny latarników (D1)

fot. 3 arch. – elewacja południowa, w głębi zabudowania gospodarcze domu latarników (D1)

fot. 4 arch. – elewacja północna, na pierwszym planie dom latarników (D1)

**Zespół latarni morskiej z 1820 r. (stan z lat 1929 – 1939)**

fot. 5 arch. – widok zespołu od strony zachodniej, w części centralnej fotografii widoczny komin nieistniejącej kotłowni (K)

fot. 6 arch. – widok zespołu od strony północnej, na pierwszym planie kompleks zabudowań gospodarczych domu latarników (D1)

fot. 7 arch. – dom latarników (D1), widok od strony południowej



fot. 1 arch.



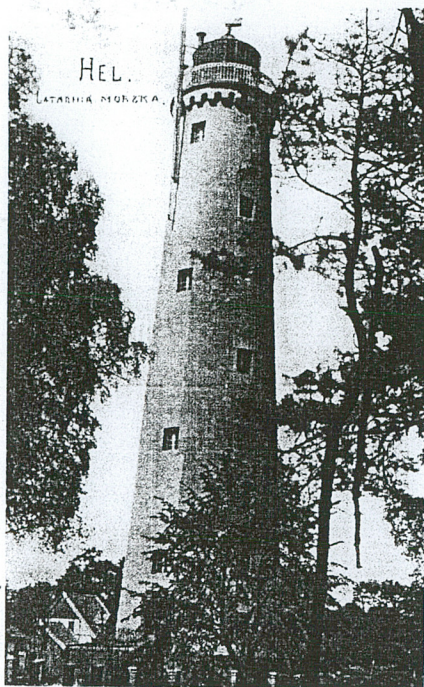
fot. 2 arch.

fot. 1,2,3,4 – pierwsza murowana helska latarnia z 1820 r. wraz z zabudowaniami gospodarstwa dla dwóch latarników (stan przed 1929 r.)

fot. 5,6,7 – j.w. (stan po 1929 r., kiedy to dla polepszenia widoczności trzon latarni pomalowano w szerokie białe – czerwone pasy)

*Fotografie pochodzą ze zbiorów prywatnych p. Tomasza Brojki*





fot. 3 arch.



fot. 4 arch.

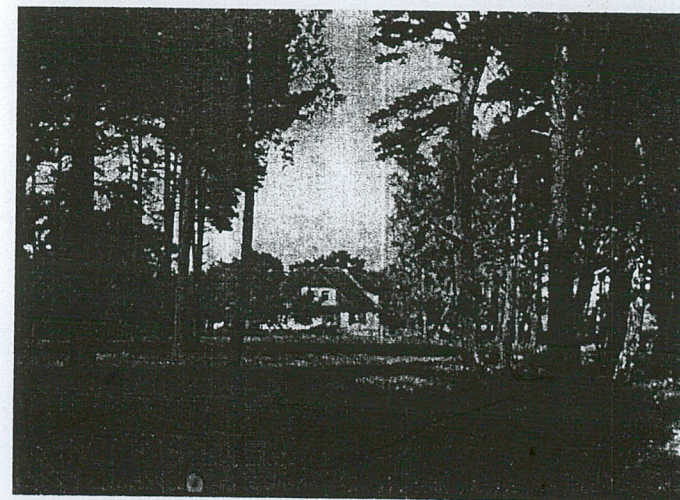
fot. 5 arch.



fot. 6 arch.



fot. 7 arch.

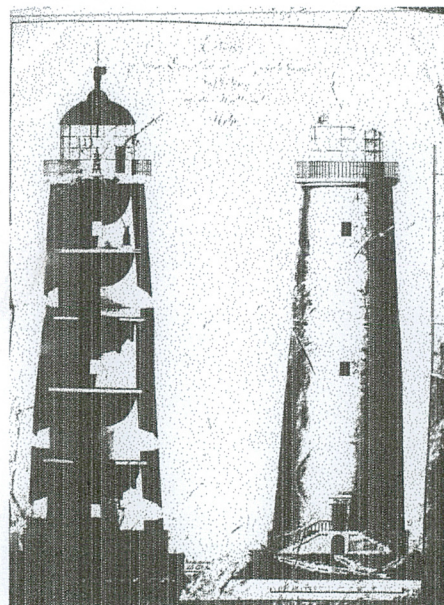
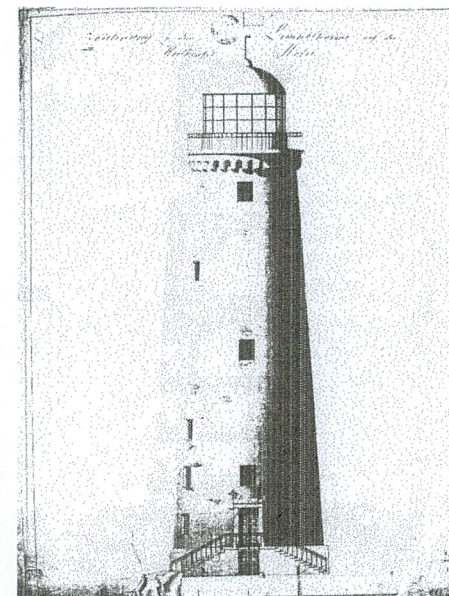




1. Miejscowość	<b>HEL</b>	4. Obiekt (nazwa jak w karcie)	5. Zawartość wkładki (nazwa materiału uzupełniającego)
2. Gmina	<b>Hel</b>	<b>ZESPÓŁ LATARNI MORSKIEJ W HELU</b>	<b>materiał archiwalny: ikonografia, kartografia</b>
3. Powiat	<b>pucki</b>		
4. Województwo	<b>pomorskie</b>		

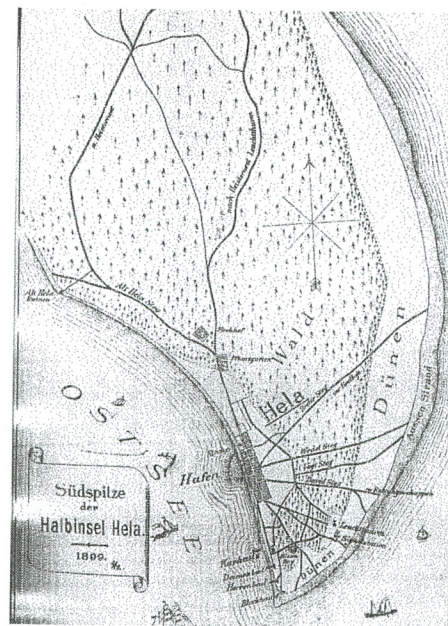
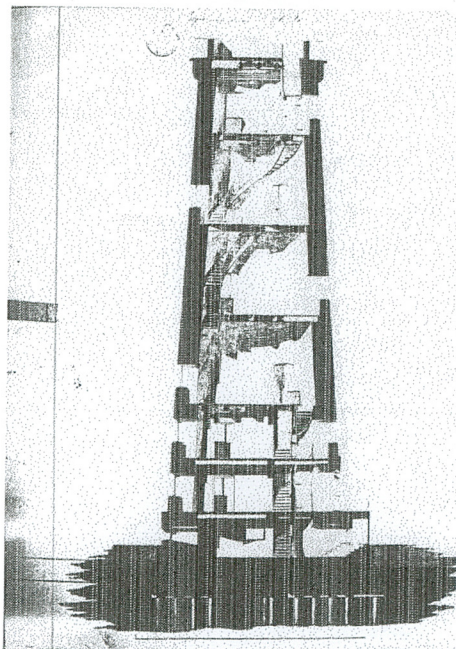
**Archiwalne źródła ikonograficzne:****Rys.1** - Projekt latarni morskiej, 1807 r., J.Petersen, sygn. V/38-630**Rys.2** - Rysunek latarni morskiej, 1820, Severin, sygn. V/18/1517**Rys.3** - Latarnia morska, przekrój poprzeczny, 1820, Severin, sygn. V/18/1516**Rys.4** - Elewacja i przekrój poprzeczny latarni (przyp. 1820, Severin – przyp.autorki)*Rys. 1,2,3 – zbiory Wojewódzkiego Archiwum Państwowego w Gdańsku**Rys. 4 – zbiory Bazy Oznakowania Nawigacyjnego Urzędu Morskiego***Archiwalny materiał kartograficzny ze Zbiorów Gabinetu Rycin Biblioteki Gdańskiej PAN w Gdańsku:****źr. kart.1** - *Südspitze der Halbinsel Hela* z 1899 r., autor H.Z. /w/ Ostsee-Bad Hela**źr. kart.2** - *Mapa topograficzna Półwyspu Hel* z 1910 r., sygn. C II 1457**źr. kart.3** - *Mapa południowej części Półwyspu Hel* z 1941 r., 1:100000, Berlin 1941, sygn. b 1,109

Wkładkę założył: Jolanta Potylicka 2005 r.

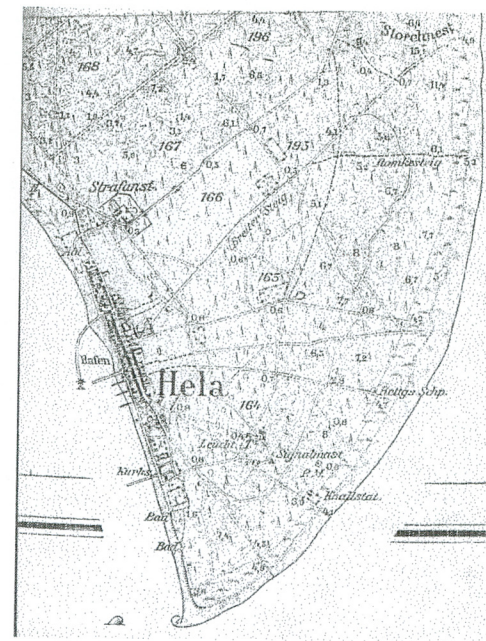
**Rys.1****Rys.2**



Rys.3

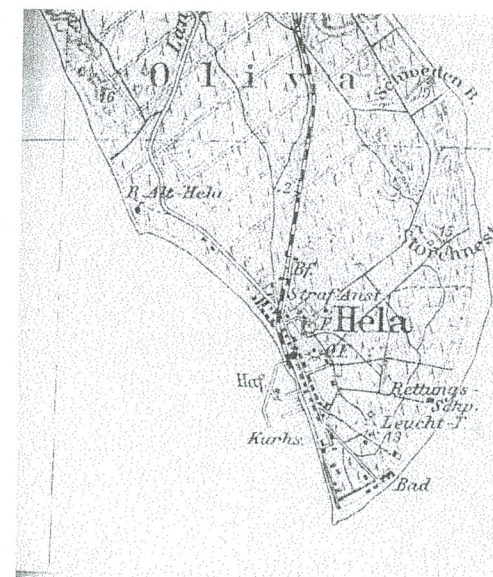
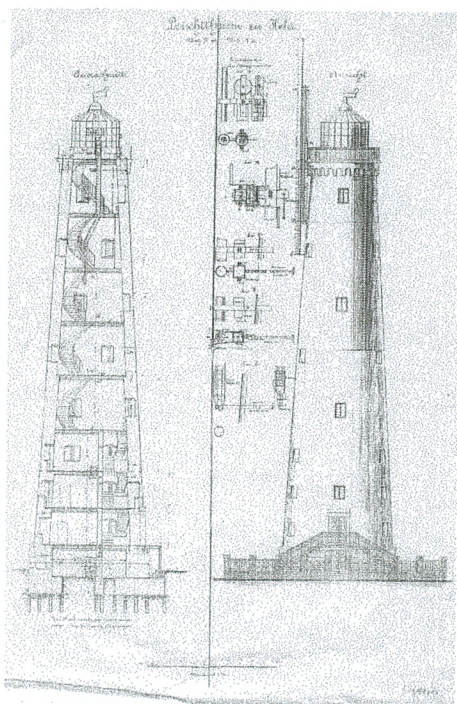


żr. kart. 1



żr. kart. 2

Rys.4



żr. kart. 3



1. Miejscowość ..... <b>HEL</b>	5. Obiekt (nazwa jak w karcie)	6. Zawartość wkładki (nazwa materiału uzupełniającego)
2. Gmina ..... <b>Hel</b>	<b>ZESPÓŁ LATARNI MORSKIEJ W HELU</b>	<b>spis fotografii, fotografie</b>
3. Powiat ..... <b>pucki</b>		
4. Województwo ..... <b>pomorskie</b>		

- fot. 1 - widok zespołu od strony ul. Bałtyckiej – latarnia morska (L) i dom latarników (D1)  
fot. 2 - latarnia morska, elewacja zachodnia – widok od strony ~~ul. Bałtyckiej~~ **MASZYNOWNI**  
fot. 3 - laterna latarni  
fot. 4 - sterczyna z piorunochronem – pierwotne zwieńczenie latarni z 1942 r.. Obecnie eksponowana w ogródku przed domem latarników (D1)  
fot. 5 - plac przed frontem latarni (miejsce gdzie zlokalizowana była wcześniejsza, nieistniejąca latarnia morska z 1820 r.)  
fot. 6 - jeden z symbolicznych kamieni na placu z fot.5, wskazujący miejsce usytuowania fundamentów latarni z 1820 r.  
fot. 7 - dom latarników (D1) - ganek zachodni domu z zachowaną stolarką drzwi zewnętrznych  
fot. 8 - dom latarników (D1) – facjatka na osi ganku zachodniego (zachowana stolarka okienna)  
fot. 9 - dom latarników (D1) – płycinowe okiennice z ozdobnymi przeziernikami  
fot.10 – dom latarników (D1) – balustrada schodów na poddasze  
fot.11 – dom latarników (D1) – drzwi wewnętrzne z ozdobną futryną, zachowana klamka i okucia  
fot.12 – dom latarników (D1) – okucie zamka i klamka drzwi wewnętrznych  
fot.13 – kompleks zabudowań gospodarczych domu latarników (D1) – elewacja południowa i wschodnia. Na pierwszym planie skład opału z ubikacjami (1), za nim budynek inwentarski (2)  
fot.14 – skład opału (1) – okucie zamka, klamka i oryginalny klucz drzwi zewnętrznych  
fot.15 – skład opału (1) – okno w elewacjach wschodniej i zachodniej  
fot.16 – skład opału (1) – ozdobnie zaciosane kroksztyny pod okapem dachu  
fot.17 – budynek inwentarski (2) – wystawka w elewacjach wschodniej i zachodniej z wrotami do transportu słomy  
fot.18 – budynek inwentarski (2) i pralnia (3) – widok ogólny, elewacje wschodnia i północna  
fot.19 – pralnia (3) – pomieszczenie wschodnie, widok ogólny. Wgłębi zachowane drzwi do piwniczki ziemnej.  
fot.20 - pralnia (3) – pomieszczenie zachodnie, komin i palenisko z otworem na kocioł  
fot.21 – piwniczka ziemna (4) – piwniczka wschodnia, wnętrze  
fot.22 – wędzarnia (5) – widok od strony zachodniej; po prawej stronie skarpa kryjąca piwniczkę ziemną  
fot.23 – wędzarnia (5) – widok od strony płn.-wschodniej  
fot.24 – obelisk (O) wykonany ze stopni latarni z 1820 r., upamiętniający tragiczną śmierć latarnika May'a w 1910 r. ( na obelisku błędna data 1905 )  
fot.25 – budynek maszynowni i radiolatarni (R) – widok od strony placu przylatarnianego; w głębi po prawej stronie piwniczka ziemna (6)  
fot.26 – piwniczka ziemna (7)  
fot.27 – maszt sygnalizacyjny radiolatarni (M)  
fot.28 – maszt sygnalizacyjny radiolatarni (M) – zachowany kołowrót do naciągania liny anteny radiolatarni  
fot.29 – dom latarnika (D2) – elewacje płd. i zach.  
fot.30 – budynek inwentarski (8) przy domu latarnika (D2) – elewacje płn. i wsch.  
fot.31 – piwniczka ziemna (9) przy domu latarnika (D2)

Wkładkę założył: .....  
*(imię, nazwisko, data)*

Miejsce przechowywania negatywów .....





FOT. 4



FOT. 5



FOT. 6



FOT. 7



FOT. 8



1. Miejscowość ..... <b>HEL</b> .....	5. Obiekt (nazwa jak w karcie)	6. Zawartość wkładki (nazwa materiału uzupełniającego)
2. Gmina ..... <b>Hel</b> .....	<b>ZESPÓŁ LATARNI MORSKIEJ W HELU</b>	<b>fotografie</b>
3. Powiat ..... <b>pucki</b> .....		
4. Województwo ..... <b>pomorskie</b> .....		



FOT. 9



FOT. 10



FOT. 11

Wkładkę założył: ..... Jolanta Potylicka 2005 r. ....  
(imię, nazwisko, data)

Miejsce przechowywania negatywów .....





FOT. 12



FOT. 14



FOT. 15



FOT. 13 / FOT. P. SZOBER /



FOT. 16



1. Miejscowość ..... <b>HEL</b>	5. Obiekt (nazwa jak w karcie)	6. Zawartość wkładki (nazwa materiału uzupełniającego)
2. Gmina ..... <b>Hel</b>	<b>ZESPÓŁ LATARNI MORSKIEJ W HELU</b>	<b>fotografie</b>
3. Powiat ..... <b>pucki</b>		
4. Województwo ..... <b>pomorskie</b>		



FOT. 17



FOT. 18



FOT. 19

Wkładkę założył: ..... Jolanta Potylicka 2005 r.  
 (imię, nazwisko, data)

Miejsce przechowywania negatywów .....

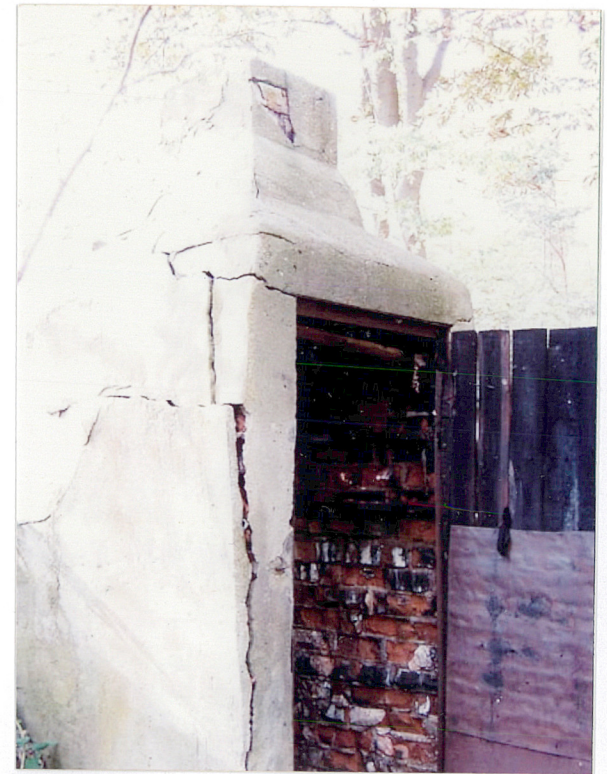




FOT. 20



FOT. 22



FOT. 23



FOT. 21



FOT. 24



1. Miejscowość ..... <b>HEL</b>	5. Obiekt (nazwa jak w karcie)	6. Zawartość wkładki (nazwa materiału uzupełniającego)
2. Gmina ..... <b>Hel</b>	<b>ZESPÓŁ LATARNI MORSKIEJ W HELU</b>	<b>fotografie</b>
3. Powiat ..... <b>pucki</b>		
4. Województwo ..... <b>pomorskie</b>		

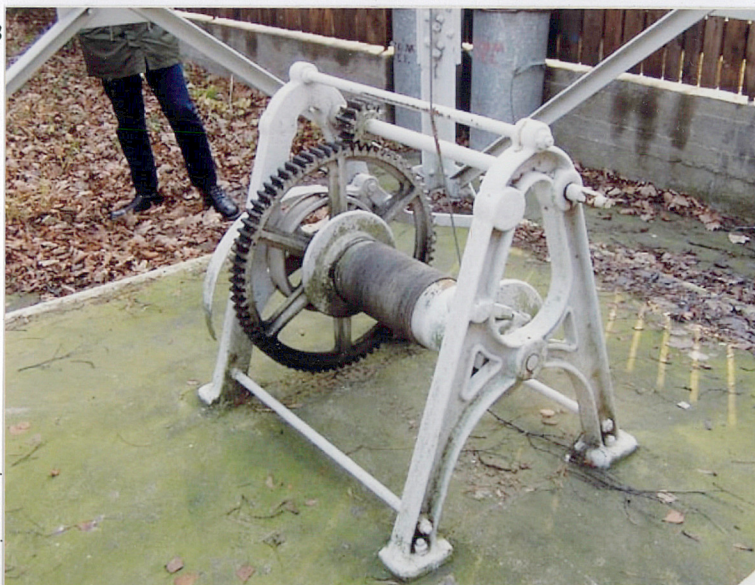


FOT. 25



FOT. 26

FOT. 28



FOT. 27

Wkładkę założył: ..... Jolanta Potylicka 2005 r.  
(imię, nazwisko, data)

Miejsce przechowywania negatywów .....





FOT. 29



FOT. 31



FOT. 30



FOT. 32