

OŚRODEK DOKUMENTACJI
ZABYTKÓW W WARSZAWIE

KARTA EWIDENCYJNA ZABYTKÓW
ARCHITEKTURY I BUDOWNICTWA

A	B	C	D	E	F	G	H	I	J	K	L	Ł	M	O	P	R	S	T	W	X	Y	Z	Nr ⁷⁹⁷ POMORSKIE
---	---	---	---	---	---	---	---	---	---	---	---	---	---	---	---	---	---	---	---	---	---	---	-----------------------------

1. Obiekt **DOM MIESZKALNY (KAMIENICA MIESZCZAŃSKA)**

2. Czas powstania
2 poł. XV w.

3. Miejscowość
G N I E W

11. Zdjęcia, rzut, przekrój, sytuacja, orientacja

4. Adres **Plac Grunwaldzki 12**

nr hipoteczny **KW** XXXXXXXXXX

5. Przynależność administracyjna
województwo **gdańskie**
gmina **Gniew**
pow. Tczew

6. Poprzednie nazwy miejscowości
Mewe

7. Przynależność administracyjna
przed 1 VI 1975
województwo **gdańskie**
powiat **Tczew**

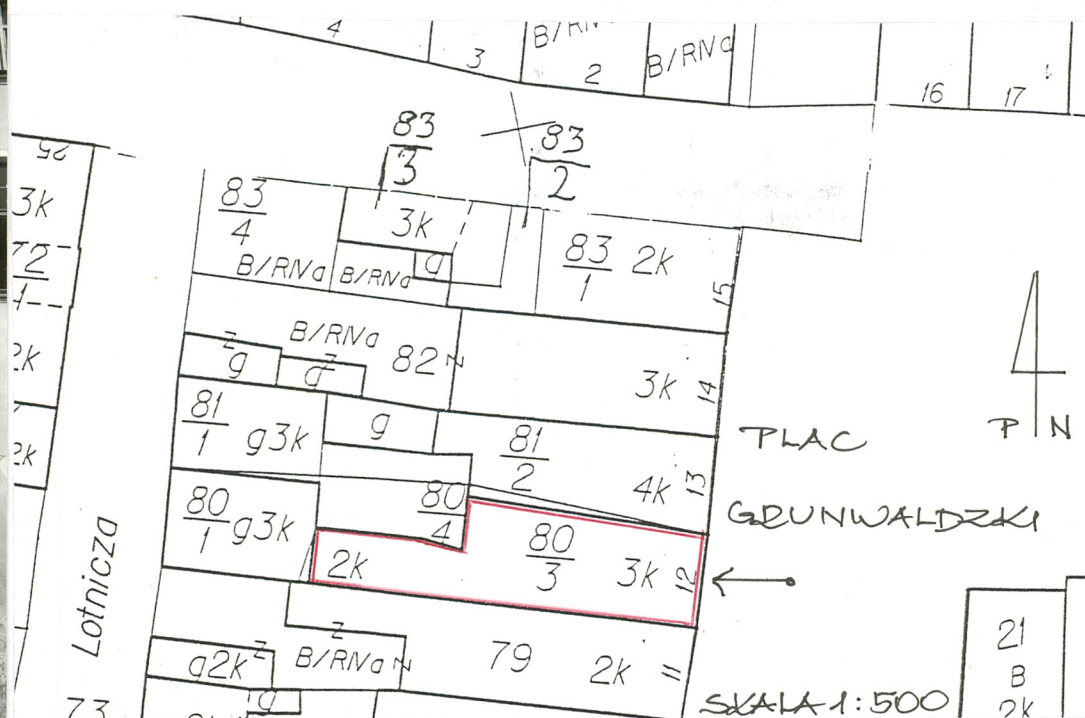
8. Właściciel i jego adres
Gmina Gniew

9. Użytkownik i jego adres

PGM lokatorzy
UL. WISŁA 6

10. Rejestr zabytków

Nr ~~496~~ data **24. 08. 1972 r.**
A-631



13. Opis (sytuacja, materiał i konstrukcja, rzut, bryła, elewacje, wnętrze, wyposażenie, instalacje)

Kamienica usytuowana przy rynku, w zachodniej pierzei, w zabudowie zwartej z elewacją frontową zwróconą w kierunku wsch. Materiał – wymurowana z cegły, otynkowana z dekoracją na elewacji wykonaną w narzucie. W piwnicy sklepienie w przedniej części kolebkowe, murowane z gotyckiej cegły na fundamentach z kamieni. W tylnym trakcie piwnicy – odcinkowe; między kondygnacjami stropy drewniane, belkowe z podsufitką. Dach kryty papą. Posadzki w mieszkaniach drewniane, jedynie w korytarzu piwnicy cementowa szlichta. Schody drewniane, kręte z podestami i balustradą o wysmukłych toczonych tralkach. Stolarka okien drewniana o konstrukcji skrzynkowej, za wyjątkiem parteru, gdzie witryny sklepowe. Drzwi we wnętrzu drewniane, konstrukcji ramowo – pływowej, niektóre przeszklone z częściowo zachowanymi okuciami, klamkami i zamkami. Rzut – na planie wydłużonego prostokąta, z dużym pomieszczeniem sklepowym łączącym się z kamienicą pod nr 11. Od zach. wąska, trzytraktowa oficyna z klatką schodową w przednim, przewężonym trakcie. Na I p. czytelny dawny układ trójtraktowy, podzielony wtórnymi ściankami działowymi z drugą klatką schodową prowadzącą na wyższe kondygnacje. Bryła – budynek trójkondygnacyjny, podpiwniczony z poddaszem strychowym, przykryty dachem półplaskim. Oficyna dwukondygnacyjna. Elewacje – frontowa z szerokim podcieniem zwieńczonym łukiem odcinkowym. W parterze, na osi wejście do sklepu zwieńczone łukiem obniżonym. Po bokach wysokie witryny sklepowe sięgające prawie posadzki, od której oddzielone profilowanym parapetem. Witryny zwieńczone analogicznym łukiem jak wejściowy. Między otworami pilastry z prostymi głowicami w formie płytki z półwałkiem oraz prosta baza także w kształcie prostej kostki. Otwory okienne nad sklepem, na I p. zwieńczone łukiem obniżonym, obwiedzione profilowanymi opaskami. Ponad łukiem podcienia, na II p. trzy prostokątne otwory okienne także obwiedzione profilowanymi opaskami. Nad nimi proste gzymsy z niewielkim profilem. Pod parapetami okien gzymsy podobne – nieco węższe. W kondygnacji strychowej trzy małe kwadratowe okienka. Całość elewacji wieńczy prosty gzyms z niewielkim profilem. Elewacja tylna w pierwszych dwóch kondygnacjach dwuosiowa, w trzeciej trójosiowa. Wnętra – przebudowane. Wyposażenie – brak. Instalacje – elektryczne, gazowe, wod – kan. ogrzewanie piecowe.

12. Autorzy, historia obiektu, określenia stylu
Wzniesiona w 2 poł. XV w. przebudowana
w 2 poł. XVIII w. i w XIX – XX w.

14. Kubatura	15. Powierzchnia użytkowa	16. Przeznaczenie pierwotne	17. Użytkowanie obecne
1 242 m3	493,5 m2	mieszkalne	mieszkalne i handlowe
18. Prace budowlane i konserwatorskie, ich przebieg i dokumentacja Po 1945 r. wykonywano na bieżąco prace remontowe. Początek lat 80 – tych - remont elewacji.		19. Stan zachowania (fundamenty, ściany zewnętrzne, ściany wewnętrzne, sklepienia, stropy, konstrukcje dachowe, pokrycie dachu, wyposażenie i instalacje)	
		Ogólnie stan zachowania całości budynku jak i poszczególnych elementów dość dobry.	
		20. Najpilniejsze postulaty konserwatorskie	

21. Akta archiwalne (rodzaj akt, numer i miejsce przechowywania)

24. Uwagi różne

22. Biblioteka

**J. Barton – Gniew – woj. Gdańsk. Dokumentacja historyczno – urbanistyczna.
PP PKZ O/Gdańsk 1976 r.**

25. Opracował

tekst mgr Teresa Kasperkiewicz 18.08.1998 r.

imię, nazwisko, data, podpis

plany, rysunki mgr Teresa Kasperkiewicz 18.08.1999 r.

imię, nazwisko, data, podpis

zdjęcia fotogr. mgr Teresa Kasperkiewicz 18.08.1998 r.

imię, nazwisko, data, podpis

miejsce przechowywania negatywów _____

KARTA PO WYPEŁNIENIU PODLEGA OCHRONIE NA PODSTAWIE PRZEPISÓW PRAWA AUTORSKIEGO

26. Adnotacje o inspekcjach, informacje o zmianach (daty, imiona i nazwiska wypełniających)

23. Źródła ikonograficzne i fotografia (rodzaj, miejsce przechowywania, sygnatury)

27. Załączniki

2 WKŁADKI

1. Miejscowość **G N I E W**

2. Gmina **Gniew**

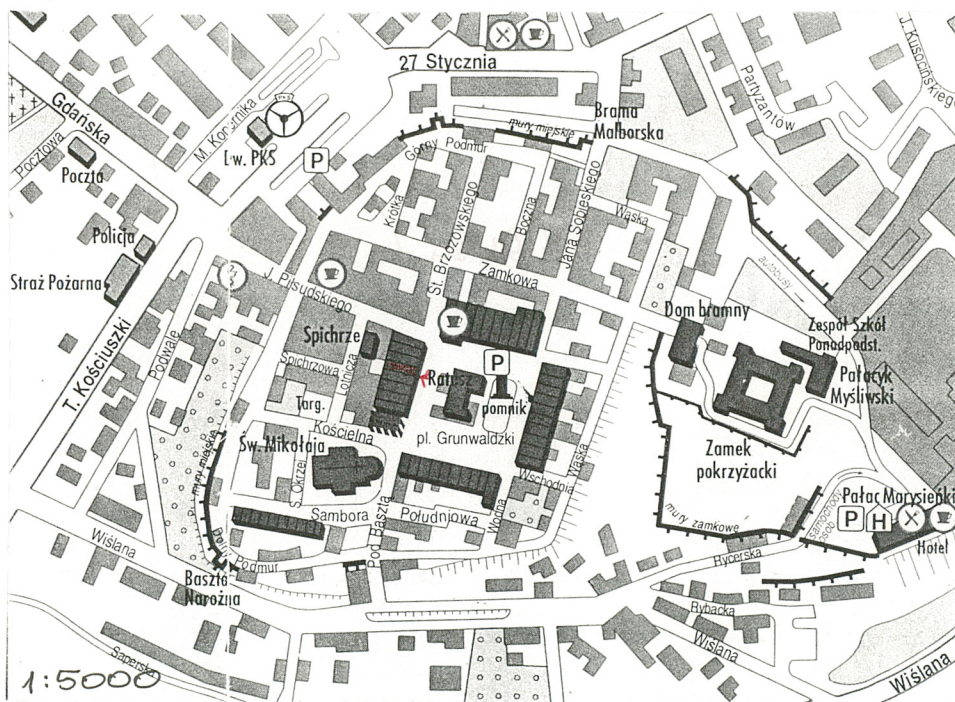
3. Województwo **gdańskie**

4. Obiekt (nazwa jak w karcie)

DOM MIESZKALNY (KAMIENICA)

Plac Grunwaldzki 12

5. Zawartość wkładki (nazwa materiału uzupełniającego)
plan orientacyjny, rzut, fotografie



mgr Teresa Kasperkiewicz 18.08.1998 r.

Wkładkę założył: _____
(imię, nazwisko, data)

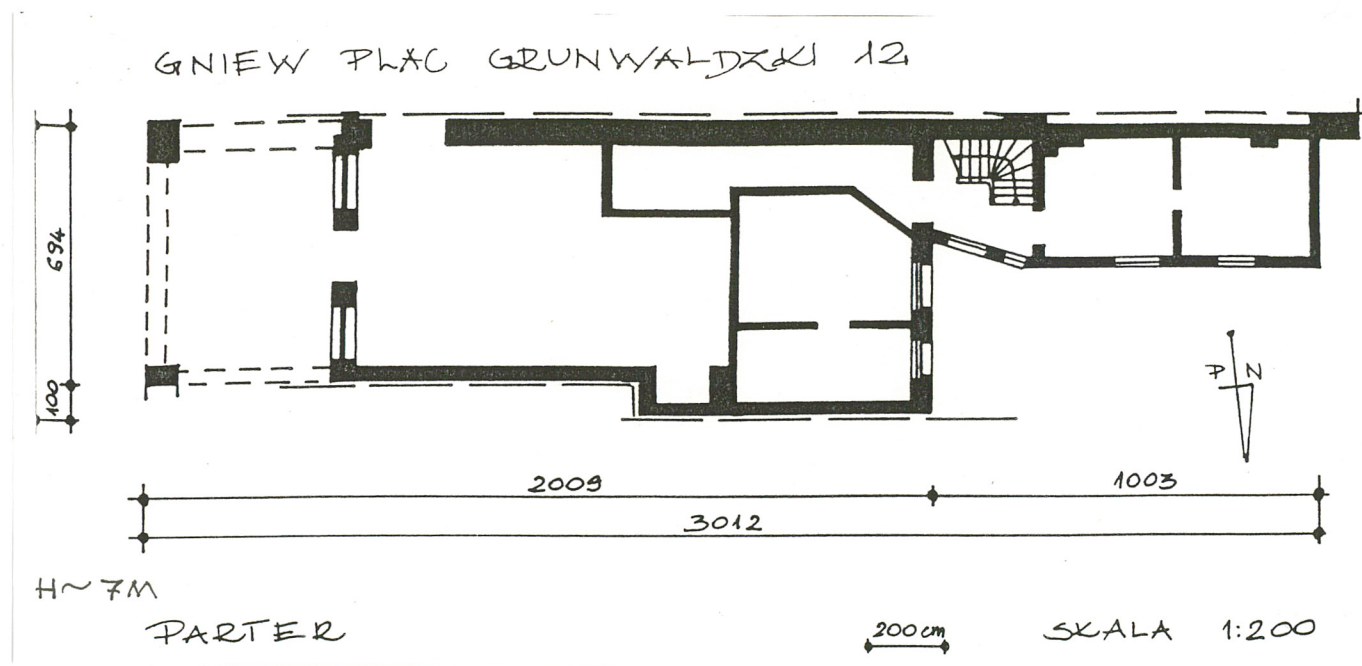
Miejsce przechowywania negatywów: _____



Spis fotografii.

- 1. Elewacja frontowa od wsch.**
- 2. Elewacja w podcieniu.**
- 3. Zwieńczenie elewacji frontowej.**
- 4. Widok klatki schodowej.**
- 5. Drzwi płycinowe w parterze.**
- 6. Sklepienie w piwnicy.**

1. Miejscowość G N I E W	4. Obiekt (nazwa jak w karcie)	5. Zawartość wkładki (nazwa materiału uzupełniającego)
2. Gmina Gniew	DOM MIESZKALNY (KAMIENICA)	plan orientacyjny, rzut, fotografie
3. Województwo gdańskie	Plac Grunwaldzki 12	



mgr Teresa Kasperkiewicz 18.08.1998 r.

Wkładkę założył: _____
(imię, nazwisko, data)

Miejsce przechowywania negatywów: _____