

A B C D E F G H I J K L Ł M O P R S T W X Y Z

Nr 795 POMORSKIE

KAMIENICA MIESZCZAŃSKA

2. Czas powstania

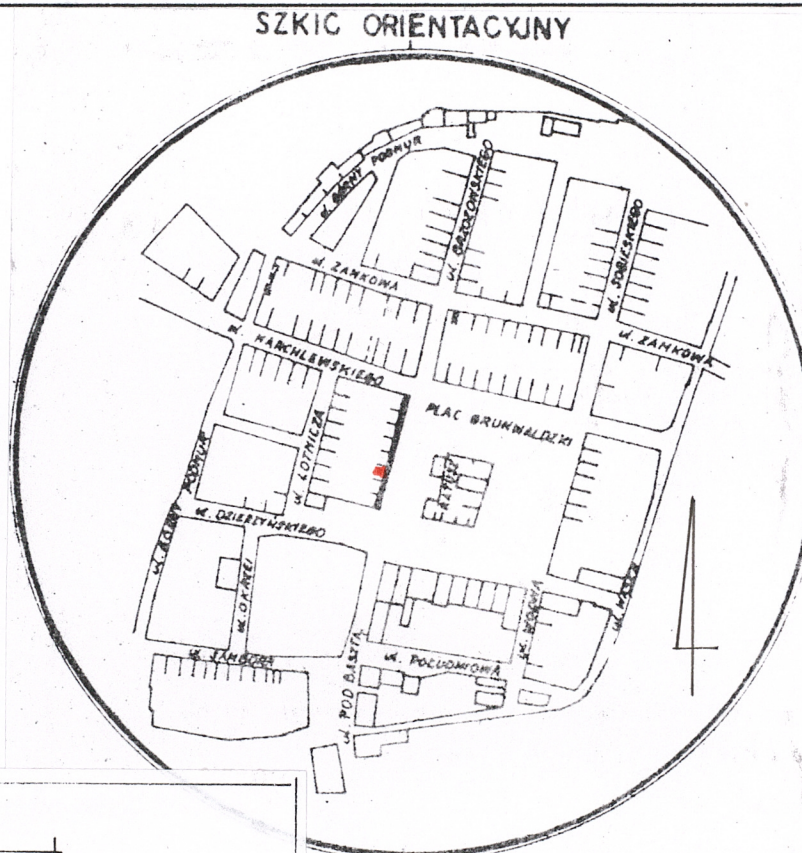
2. poł. XV w.
2. poł. XVIII w.
kon. XIX w.

3. Miejscowość

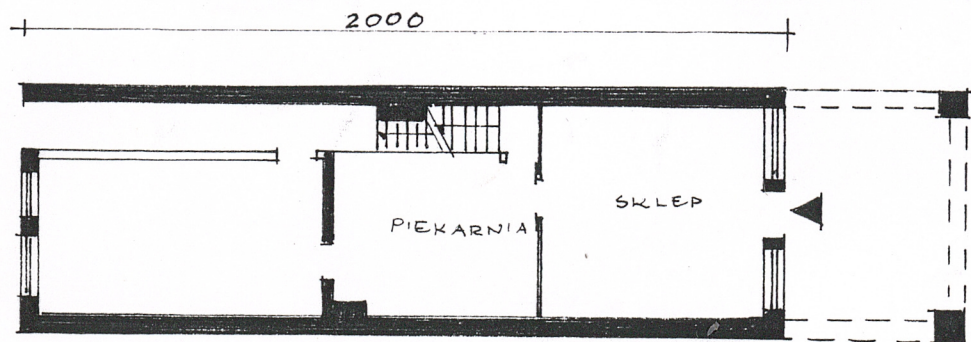
GNI EW



1



skala 1:3500


$$h = 1290$$

RZUT PARTERU 1,200

PLAC GRUNWALDZKI 10

4. Adres

PL. GRUNWALDZKI NR 10

nr hipoteczny KW [REDACTED] NR DZIAŁKI 78

5. Przynależność administracyjna
województwo gdańskie

gmina **Gniew**

6. Poprzednie nazwy miejscowości

MEWE

7. Przynależność administracyjna
przed 1 VI 1975
województwo gdańskie
powiat Tczew

8. Właściciel i jego adres

9. Użytkownik i jego adres

10. Rejestr zabytków

Nr ~~494~~ data 24.08.1972 r.

A-620

SYTUACJA : budynek położony w zwartym ciągu zabudowy zach. pierzei rynku, na długiej, wąskiej działce z małym podwórkiem wewnętrznym obudowanym od pd. i zach przez oficynę i budynek gospodarczy.

MATERIAŁ : obiekt wzniesiony na fundamentach z kamienia polnego, ściany obwodowe murowane z cegły, działowe głównie w konstrukcji szkieletowej wypełnianej gliną.

STROPY : nad piwnicą strop płaski typu Kleina, pozostałe stropy drewniane, belkowe, z podsufitką.

WIEŻBA : drewniana, krokwiowa.

POKRYCIE DACHU : papa na deskowaniu.

PODŁOGI : w piwnicy i w piekarni gładź cementowa, pozostałe deskowe.

SCHODY : do piwnicy jednobiegowe ceglane; na piętra jednobiegowe, drewniane.

OKNA : prostokątne, na piętrze 2-skrzydłowe, 4-polowe, z nadświetleniem i przechodzącym słupkiem oraz z zachowanymi od wewnątrz składanymi okiennicami; na ostatniej kondygnacji niższe 2-skrzydłowe, 4-polowe z przechodzącym, profilowanym śłemeniem.
W przyziemiu drewniana witryna dawnej piekarni, 3-częściowa z nadświetlem; w najwęższej części środkowej jednoskrzydłowe drzwi w szpaletach, w pd. szersze okno wystawowe, w pn. węższe. Konstrukcja witryny złożona z profilowanych słupków, w nadświetlu geometryczne podziały wypełnione kolorowym szkłem witrażowym.

DRZWI : zewnętrzne, frontowe jednoskrzydłowe w pływiniowych szpaletach, z wysokim nadświetlem; pływiniowe częściowo przeszklone, zdobione ornamentem późnosedecyjnym, z zachowanym mosiężnym uchwytem.
We wnętrzu głównie jednoskrzydłowe drzwi pływiniowe.

RZUT : kamienica założona na planie wydłużonego prostokąta z podcieniem frontowym wspartym na dwóch filarach. Układ wnętrz 3-traktowy, w trakcie frontowym mieszczącym niegdyś się, sklep piekarniczo-cukierniczy, w trakcie środkowym klatka schodowa ze schodami przy ścianie pn., w tylnym nieczynna piekarnia.

BRYŁA : budynek trójkondygnacyjny, podpiwniczony, z podcieniem w licu elewacji frontowej, przykryty asymetrycznym dachem półpłaskim.

ELEWACJE : frontowa - od strony wsch., trójkondygnacyjowa, trójosiowa, z szerokim, jednoarkadowym podcieniem; arkada podcienia sklepiona łukiem koszowym o boniowanym łuku. Kondygnacje dzielone wąskimi gzymsami kordonowymi, w kondygnacji III gzyms ten biegnie na wysokości parapetów okien; ponadto okna kondygnacji II połączone są dodatkowym gzymsiem parapetowym a w zwieńczeniu zaakcentowane profilowanymi gzymsami odcinkowymi, pod którymi znajdują się prostokątne, gładkie pływiny. Wszystkie okna ujęte przez tynkowe, profilowane opaski. Fasadę wieńczy drewniany, profilowany gzyms wsparty na wolutowych konsolkach z rozetkami.

WYSTRÓJ : na parterze zachował się wystrój dawnej piekarni-cukierni w formie drewnianej, przeszklonej ścianki działowej zamykającej od zach. trakt frontowy, pływiniowych oraz niskich boazerii obiegających pomieszczenie.

W XV w. uformowała się jednorodna, murowana zabudowa rynku, w ramach wcześniej wytyczonych działek własnościowych. Bloki budowlane podzielono na wąskie, głębokie parcele. W części frontowej stały kamienice w zwartej zabudowie, piętrowe, szczytem zwrócone do rynku, z podcieniem. W głębi parceli znajdował się warsztat, podwórze, oficyny i budynki gospodarcze. Ten układ czytelny jest do dziś w kamienicy nr 10. Z XV-wiecznej struktury zachowały się fundamenty, z fazy barokowej arkada podcienia, z XIX w. wystrój fasady i konstrukcja dachu. Parter przebudowany w latach 20-tych XX w. gdy urządzano sklep, wówczas zlikwidowano sklepienia piwnic wprowadzając strop Kleina.

14. Kubatura	15. Powierzchnia użytkowa	16. Przeznaczenie pierwotne	17. Użytkowanie obecne
1125 m ³	306 m ²	Mieszkalne	Mieszkalne i usługowe
18. Prace budowlane i konserwatorskie, ich przebieg i dokumentacja		19. Stan zachowania (fundamenty, ściany zewnętrzne, ściany wewnętrzne, sklepienia, stropy, konstrukcje dachowe, pokrycie dachu, wyposażenie i instalacje)	
1980 - remont elewacji frontowej.		<p>Ogólny stan dobry.</p> <p>Wskazany remont bieżący wnętrza sklepu łącznie z renowacją wyposażenia.</p>	
		20. Najpilniejsze postulaty konserwatorskie	

I. Akta archiwalne (rodzaj akt, numer i miejsce przechowywania)

Akta miasta Gniewa, WAP Gdańsk, sygn. 504

- księgi sądowe
- księgi kancelarii pruskiej
- deputacje miejskie z 2. poł. XIX w. i pocz. XX w.
- akta miejskie z lat 1920-43

II. Biblioteka

J.L. Merten, Geschichte der Stadt Mewe in Westpreussen, "Preussische Provinzial Blätter" 1830.
P. Correns Chronik der Stadt Mewe, Graudenz 1897.
T. Chelmecki, Krótki zarys historii miasta Gniewa, Gniew 1933.
W. Odyniec, J. Węsierski, Gniew dawny i współczesny, Gniew 1966.

J. Ciemnolowski, Architektura i budownictwo Kociewia, w: "Pomorze Gdańskie", Gdańsk 1969.
J. Barton, Dokumentacja historyczno-urbanistyczna. Maszynopis PP PKZ Gdańsk, 1976.
Badania architektoniczne elewacji, PP PKZ Gdańsk, 1978.
I. Strzelecka, Gniew. Pomorze w zabytkach. Ossolineum 1982.

Źródła ikonograficzne i fotografia (rodzaj, miejsce przechowywania, sygnatury)

24. Uwagi różne

25. Opracował

tekst Jolanta Barton-Piórkowska, X. 1998 r.

imię, nazwisko, data, podpis

plany, rysunki Jolanta Barton-Piórkowska, X. 1998 r.

imię, nazwisko, data, podpis

zdjęcia fotogr. Jolanta Barton-Piórkowska, X. 1998 r.

imię, nazwisko, data, podpis

miejsce przechowywania negatywów

KARTA PO WYPEŁNIENIU PODLEGA OCHRONIE NA PODSTAWIE PRZEPISÓW PRAWA AUTORSKIE

26. Adnotacje o inspekcjach, informacje o zmianach (daty, imiona i nazwiska wypełniających)

27. Załączniki

2 wkladki

Miejscowość	GNIEW	4. Obiekt (nazwa jak w karcie)	5. Zawartość wkładki (nazwa materiału uzupełniającego)
Gmina	GNIEW	kamienica przy Pl. Grunwaldzkim nr 10	tekst i zdjęcia
Województwo	gdańskie		

od. rubryki nr 13

WYPOSAŻENIE: dotrwało kompletne wyposażenie sklepu, w skład którego wchodzi drewniane lada z marmurowymi płytami, szafy przeszklone 2-skrzydłowe i 3-skrzydłowe, z szufladą dolną częścią, szafa z kryształowymi lustrami a także 3 okrągłe stoliki na żeliwnych, ozdobnych podstawach oraz oddzielający je parawan.

INSTALACJE: obiekt wyposażony jest w instalację wod-kan, elektryczną, ogrzewanie piecowe.

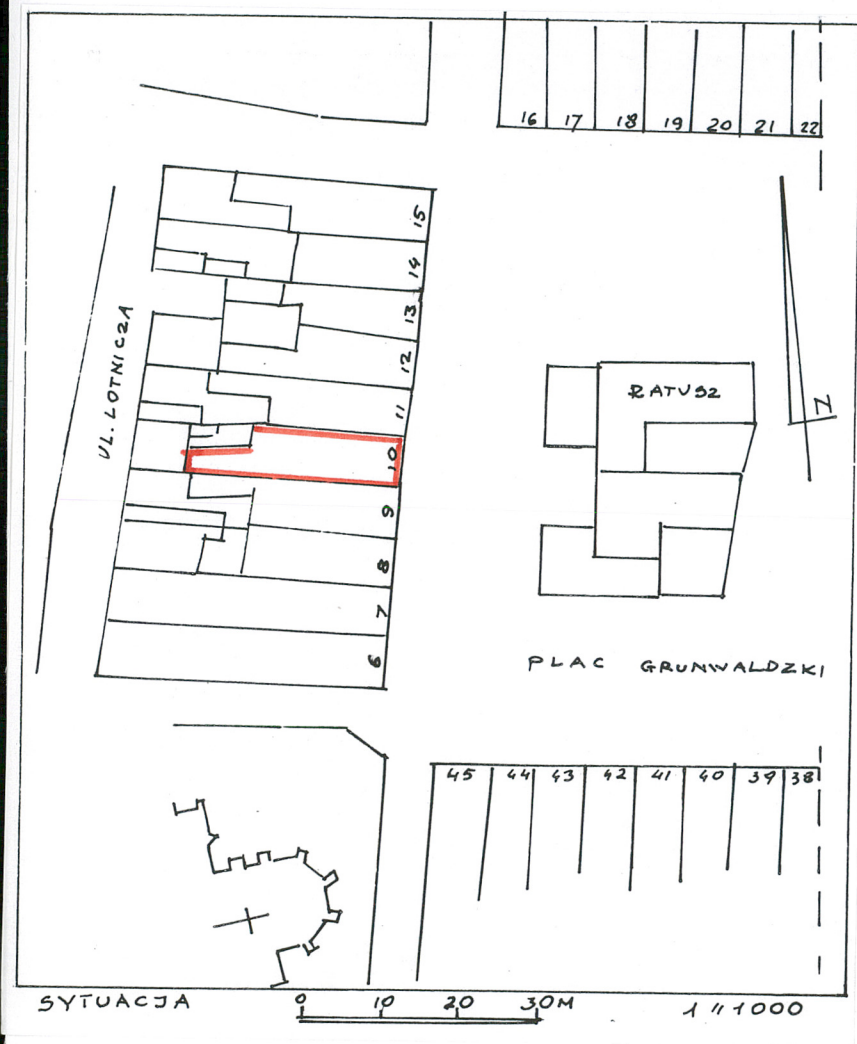
SPIS FOTOGRAFI

1. Elewacja frontowa, widok od strony wsch.
2. Elewacja frontowa, widok kondygnacji II i III.
3. Elewacja frontowa, parter, widok witryny.
4. Witryna, drzwi frontowe.
5. Witryna, nadświetle.
6. Witryna, widok od wewnątrz.
7. Wnętrze sklepu, lada i szafa z półkami i lustrami.
8. Wnętrze sklepu, przeszklona szafa 2-drzwiowa.
9. Wnętrze sklepu, przeszklona szafa 3-drzwiowa.
10. Wnętrze sklepu, szuflady szafy 3-drzwiowej.
11. Piec piekarniczy.

Wkładkę założył: Jolanta Barton-Piórkowska, X.1998 r.

(imię, nazwisko, data)

Miejsce przechowywania negatywów: _____



2



3

Miejscowość	GNIEW	4. Obiekt (nazwa jak w karcie)	5. Zawartość wkładki (nazwa materiału uzupełniającego)
Gmina	GNIEW	kamienica przy Placu Grunwaldzkim 10	zdjęcia
Województwo	gdańskie		



4



5



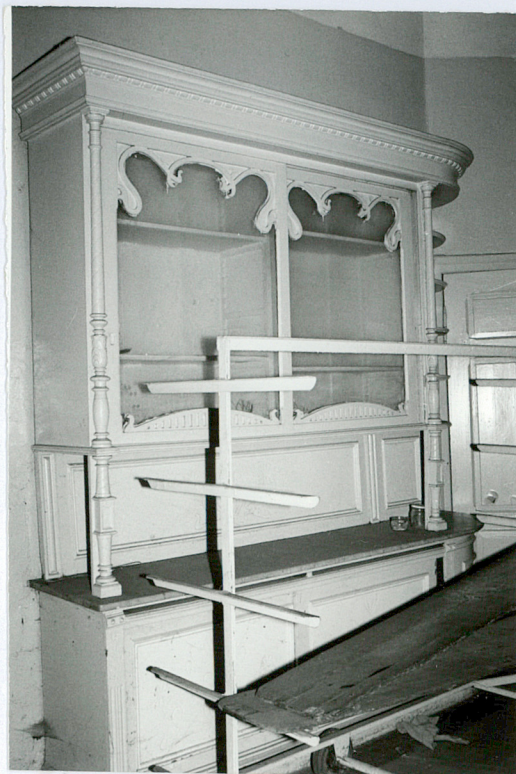
6

Wkładkę założył: Jolanta Barton-Piórkowska, X. 1998

(imię, nazwisko, data)



7



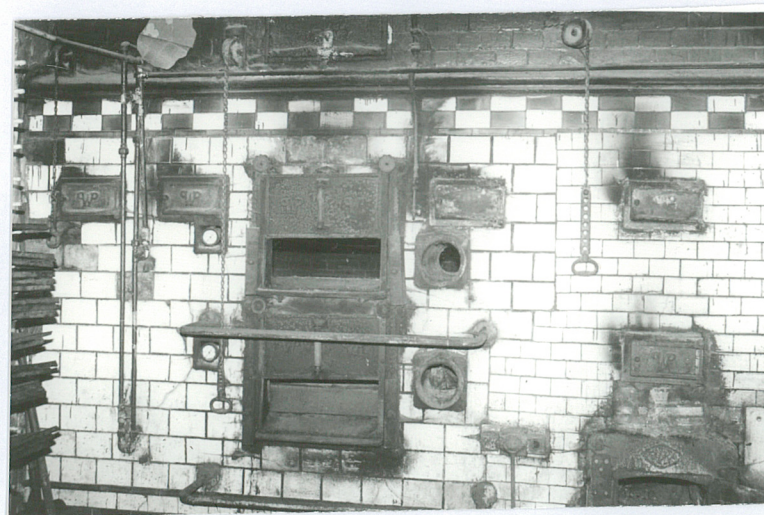
8



9



10



11