

1. Obiekt

Ratusz

2. Czas powstania

kon. XIIIw.

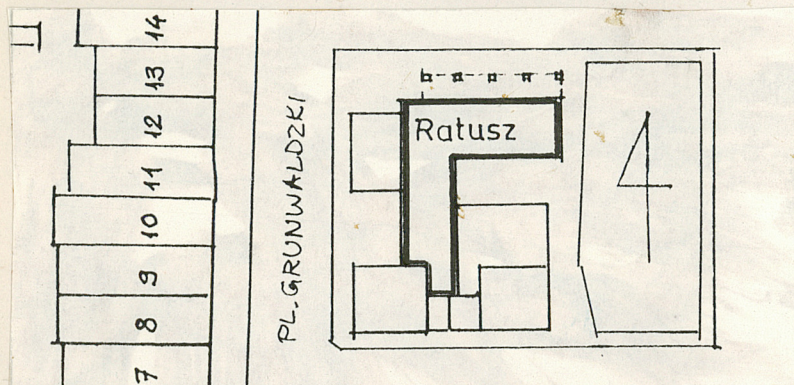
3. Miejscowość

G N I E W

11. Zdjęcia, plan sytuacyjny, rzuty



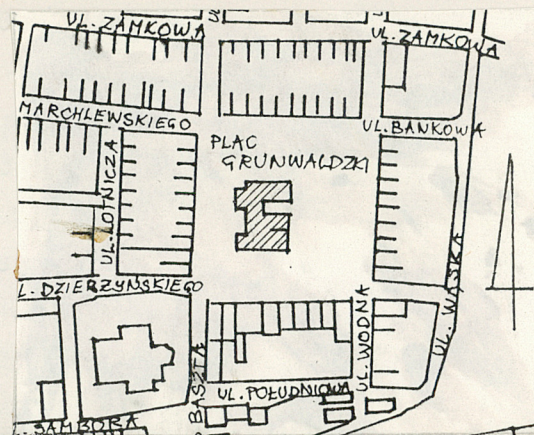
ELEWACJA FRONTOWA (PÓŁNOCNA)



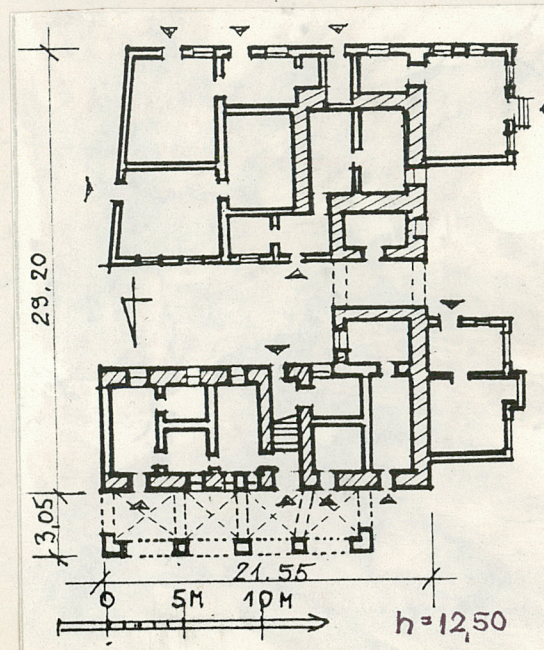
SYTUACJA: 1 000

autor zdjęć
data wykonania
miejsce przechowywania negatywów

Krzysztof Wiącek
luty 1988r.
ODZ Gdańsk



ORIENTACJA 1:3500



RZUT PRZYZIEMIA 1:500

4. Adres

Gniew,
Pl. Grunwaldzki 1

nr hipoteczny KW Tom XXII, karta 646
Gniew

5. Przynależność administracyjna

województwo gdańskie

gmina Gniew

pow. Tczew

6. Poprzednie nazwy miejscowości

niem. Mewe

7. Przynależność administracyjna
przed 1.VI.1975 r.

województwo gdańskie

powiat Tczew

8. Właściciel i jego adres

Skarb Państwa

9. Użytkownik i jego adres

Urząd Miasta i Gminy w Gniewie
Gniew, Pl. Grunwaldzki 1

10. Rejestr zabytków

Nr 345 data 20.02.1971r.

A-511

Początki budowy sięgają końca XIIIw. Pierwotnie wzniesiono dwa równoległe skrzydła o sklepionych pomieszczeniach przyziemia /północne i południowe/.

Około poł. XIVw. rozszerzono zabudowę nadając ratuszowi kształt regularnego czworokąta z wiąz w skrzydle południowym. Całość podpiwniczono.

W XVIw. miała miejsce bliżej nie znana przebudowa, która wiązała się prawdopodobnie z adaptacją hali targowej /skrzydło południowe/ na kościół protestancki.

W 1818r. zburzono całkowicie skrzydło wschodnie, a w roku 1823 wzniesiono na fundamentach tegoż skrzydła nowy kościół ewangelicki. W roku 1836 rozebrano skrzydło południowe z zachowaniem piwnic.

W 1852r. nastąpiła rozbudowa skrzydła północnego i zachodniego poprzez nadbudowę piętra i podcienia przy elewacji północnej w formach pseudogotyckich, W/g projektu mistrza murarskiego Obucha.

W 1957r. rozebrano kościół ewangelicki i bud. mieszkalny w pn-zach narożniku, pozostawiając piwnice.

Bryła budynku w formach pseudo-gotyckich

Budynek usytuowany w centralnej części rynku gnieńskiego, obecnie dwuskrzydłowy, ustawiony równolegle do linii zabudowy kamienic. Od strony południowo-wschodniej dziedziniec gospodarczy. Od strony zachodniej i południowej późniejsza, XIX-wieczna zabudowa mieszkaniowa, ustawiona na fundamentach rozebranego skrzydła południowego.

Budynek w kształcie wydłużonej litery "L" /skrzydło północne i zachodnie/, 7-osiovy, dwukondygnacyjny, całkowicie podpiwniczony z podcieniem i częściowo użytkowanym poddaszem, dach dwuspadowy.

Fundamenty z kamienia polnego na zaprawie wapiennej, ściany piwnic z kamienia polnego i cegły gotyckiej na zaprawie wapiennej w układzie gotyckim, częściowo przesklepione sklepieniem kolebkowym.

Ściany obwodowe z cegły gotyckiej, w dużych fragmentach oblicowane cegłą maszynową. Ściany konstrukcyjne z cegły maszynowej. Ściany podcienia z cegły maszynowej przesklepione sklepieniem krzyżowym z gurtami.

Stropy nad piwnicami i przyziemiem drewniane, belkowe, stropy nad piętrem stalowo-ceramiczne.

Więźba dachowa drewniana, płatwiowo-kleszczowa, kryta dachówką ceramiczną mnich-mniszka.

Schody drewniane, policzkowe z ażurową drewnianą balustradą w formie ozdobnych tralek i prostą balustradą.

Wystrój zewnętrzny elewacji w cegle licówce, w poziomie okien piętra i podgzymsem wieńczącym ozdobny fryz kostkowy. W narożach wieżyczki imitujące fiale. W szczycie południowym skrzydła zachodniego ceglana sygnaturka.

Otwory okienne i drzwiowe sklepione odcinkowo i półkoliście, stolarka drewniana XIX-to i XX-wieczna.

W poziomie piętra nad podcieniem balkon na żeliwnych wspornikach z ozdobną, ażurową balustradą żeliwną.

Budynek wyposażony w instalację wod-kan, elektryczną, CO z wbudowanej kotłowni, CW z term elektrycznych, odgromową i teletechniczną. Odprowadzenie wód opadowych powierzchniowe.

<p>14. Kubatura</p> <p>5.507,3 m³</p>	<p>15. Powierzchnia użytkowa</p> <p>1.168,51 m²</p>	<p>16. Przeznaczenie pierwotne</p> <p>Budynek rady miejskiej</p>	<p>17. Użytkowanie obecne</p> <p>Urząd Administracji Państwowej</p>
<p>18. Prace budowlane i konserwatorskie, ich przebieg i dokumentacja</p> <p>Dokumentacja z okresu przebudowy ratusza nie została zachowana.</p> <p>-w 1978r. wykonano prace konserwatorskie elewacji w podcieniu w/g projektu mgr inż. Rajmunda Wilimińskiego</p> <p>-w 1985r. wykonano remont więźby dachowej wraz ze zmianą pokrycia z dachówki karpiówki na mnich-mniszkę.</p>		<p>19. Stan zachowania (fundamenty, ściany zewnętrzne, ściany wewnętrzne, sklepienia, stropy konstrukcje dachowe, pokrycie dachu, wyposażenie i instalacje)</p> <p>-Zachowane relikty gotyckie w formie trzech dostępnych ciągów piwnic oraz niedostępne, zasypane piwnice skrzydła wschodniego, fragmenty ścian obwodowych skrzydła północnego i zachodniego do wys. 5,5-6,0 m, sklepienia kolebkowe piwnic.</p> <p>-Belki stropowe drewniane nad częścią piwnic i przyziemiem z XVIIIw.</p> <p>-Więźba dachowa drewniana i część stolarki okiennej i drzwiowej z XIXw.</p> <p>Bryła budynku zachowana w formie XIX-wiecznej</p> <p>Stan techniczny obiektu i instalacji wewnętrznych dobry.</p>	
<p>20. Najpilniejsze postulaty konserwatorskie</p> <p>-Wymiana opierzeń z blachy na ścianach szczytowych.</p>			

21. Akta archiwalne (rodzaj akt, numer i miejsce przechowywania)

- Polski Rejestr Zabytków
Państwowe Biuro Notarialne
Tczew, ul. Kołłątaja 8

23. Źródła ikonograficzne i fotografie (rodzaj, miejsce przechowywania, sygnatury)

22. Bibliografia

- Kunicka A., Ratusz w Gniewie, maszynopis PP PKZ Gdańsk, 1958
- Barton J., Gniew, woj. Gdańsk, Dokumentacja historyczno-urbanistyczna, maszynopis w archiwum PP PKZ, Gdańsk 1976r.
- Strzelecka I., Gniew, Zakład Narodowy im. Ossolińskich, Wydawnictwo - Wrocław 1982r.
- Correns P., Chronik der Stadt Mewe, Graundez 1897

24. Uwagi różne

25. Wypełnił

.....
Maria Gurzyńska
.....
imię i nazwisko

data 22 lutego 1990r.

26. Sprawdził

.....
imię i nazwisko

data

27. Załączniki

1 - 3 wkładki do karty ewidencyjnej

1. Miejscowość	2. Obiekt (nazwa jak w karcie)	3. Zawartość wkładki (nazwa obiektu lub materiału uzupełniającego)
GNIEW	Ratusz	Fotografie



Elewacja wschodnia
skrzydła północnego



Elewacja zachodnia - fragment



Elewacja południowa
skrzydła północnego

Wkładkę założył: Maria Gurzyńska
(imię, nazwisko, data)

Miejsce przechowywania negatywów: ODZ Gdańsk

OZGraf. Z.P. Ostróda zam. 699 nakł. 23.600

Wzór ODZ 1978 r.



Elewacja południowa



Narożnik północno-zachodni



Fragment elewacji w podcieniu

1. Miejscowość	2. Obiekt (nazwa jak w karcie)	3. Zawartość wkładki (nazwa obiektu lub materiału uzupełniającego)
GNIEW	Ratusz	Fotografie



Zamurowane okno w skrzydle zachodnim



Drzwi do piwnicy
skrzydło zachodnie



Skrzydło północne-fragment
ściany nad podcieniem

Wkładkę założył: Maria Gurzyńska
(Imię, nazwisko, data)

Miejsce przechowywania negatywów: ODZ Gdańsk

OZGraf. Z.P. Ostróda zam. 699 nakł. 23.600

Wzór ODZ 1978 r.



Elewacja pod podcieniem



Fragment elewacji północnej



Elewacja pod podcieniem - fragment



Ściana nad podcieniem - elewacja frontowa fragment

1. Miejscowość GNIEW	2. Obiekt (nazwa jak w karcie) Ratusz	3. Zawartość wkładki (nazwa obiektu lub materiału uzupełniającego) Fotograie
-------------------------	--	---



Skrzydło zachodnie i północne
od strony dziedzińca



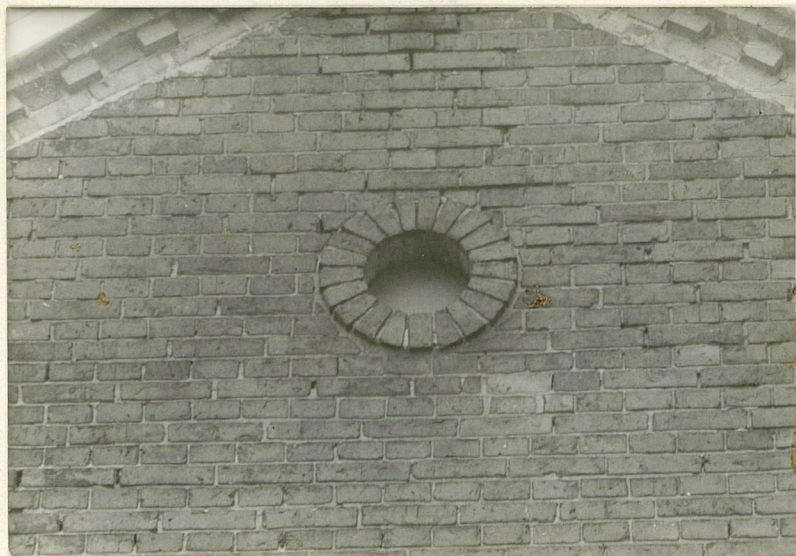
Skrzydło zachodnie-brama



Fragment szczytu wschodniego

Wkładkę założył: Maria Gurzyńska
(imię, nazwisko, data)

Miejsce przechowywania negatywów: ODZ Gdańsk



Szczyt wschodni - fragment



Fryz kostkowy



Elewacja frontowa-fragment