

1. Obiekt

Pałac Marysieński

2. Czas powstania

lata 80-te XVII w.
1863r.

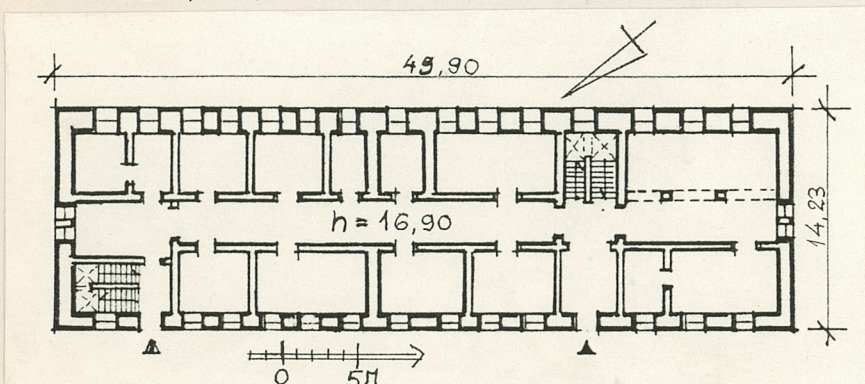
3. Miejscowość

G N I E W

11. Zdjęcia, plan sytuacyjny, rzuty



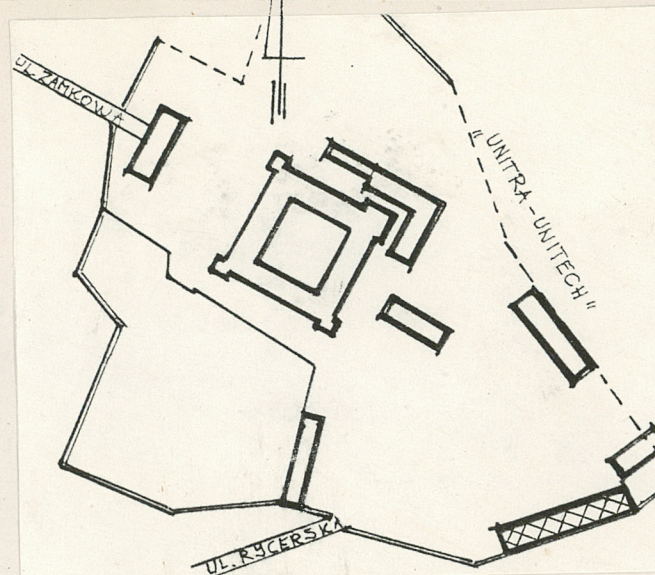
ELEWACJA FRONTOWA



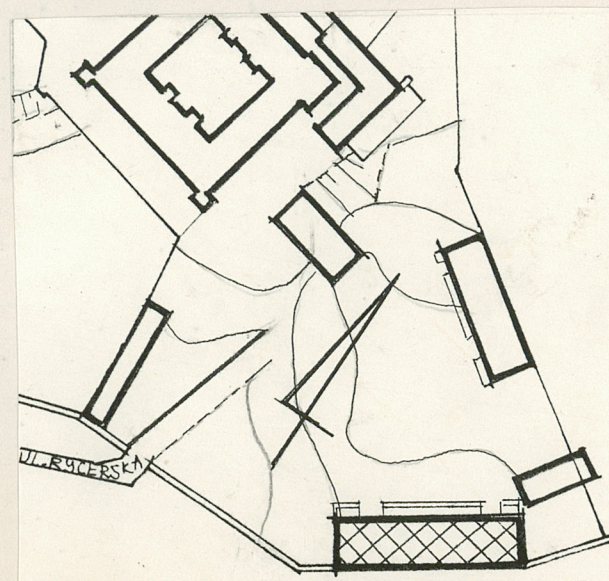
RZUT PRZYZIEMIA 1:500

autor zdjęć
data wykonania
miejsce przechowywania negatywów

Krzysztof Wiącek
luty 1988r.
ODZ Gdańsk



ORIENTACJA 1:3500



SYTUACJA 1:2000

4. Adres

Gniew
Wzgórze Zamkowe

nr hipoteczny KW 11 854 Gniew

5. Przynależność administracyjna

województwo gdańskie

gmina Gniew

6. Poprzednie nazwy miejscowości

niem. Mewe

7. Przynależność administracyjna
przed 1.VI.1975 r.

województwo gdańskie

powiat Tczew

8. Właściciel i jego adres

Skarb Państwa

9. Użytkownik i jego adres

Zakłady Hotelowe SA
Warszawa ul. Rutkowskiego 25/2

10. Rejestr zabytków

Nr 84 data 30. VII 1950r.

A-130 z 18.05.2008

12. Autorzy, historia obiektu, określenia stylu.

Dokumentacja z okresu budowy i przebudowy nie została zachowana. Obiekt zbudowany prawdopodobnie w latach 80-tych XVIIw. za czasów starostowania Jana II Sobieskiego.

Zbudowano obiekt na obecnym rzucie, z wykorzystaniem istniejących ścian piwnicznych gotyckiej zabudowy wzgórza.

Pierwotnie budynek wykorzystywano prawdopodobnie dla celów gospodarczych, jednakże tradycyjnie uznawany jest za rezydencję królowej Marii Kazimiery, stąd nazwa "Pałac Marysieńki".

Pierwsza przebudowa obiektu nastąpiła po 1772r., kiedy to adaptowano wzgórze na koszarę.

W 1863r. przeprowadzono kolejną przebudowę polegającą na zmianie układu wnętrza, nadaniu ścianom szczytowym form neogotyckich, zmianie kształtu dachu naczółkowego na stromy dwuspadowy. Elewacje wzdłużne oczyszczono z tynku i oblicowano cegłą. Pomiędzy otworami okiennymi wykonano pionowe pasy w tynku.

Po roku 1920 budynek użytkowany był jako magazyn. Do roku 1975 prace remontowych nie prowadzono.

Obecnie budynek w formach neogotyckich.

13. Opis (sytuacja, materiał i konstrukcja, rzut, bryła, elewacje, dach, wnętrze, wyposażenie, instalacje)

Budynek usytuowany w południowej części Wzgórza Zamkowego, na szczycie stromej skarpy wiślanej, w ciągu murów obronnych. Wzdłuż północnej ściany późniejsza fosa, wykonana celem odciążenia obiektu od nasuwających się mas ziemnych.

Obiekt na planie wydłużonego prostokąta, trzytraktowy, w układzie wnętrza tzw. "korytarzowym", trzykondygnacyjny, z użytkowym poddaszem, podpiwniczony w ok. 30%.

Ściany piwnic z cegły gotyckiej w układzie gotyckim na zaprawie wapiennej, na fundamentach z kamienia polnego. Ściany zewnętrzne z cegły gotyckiej powtórnie użytej i z cegły maszynowej w różnym układzie. Fragment ściany południowej do poz. stropu nad parterem wspólny z murem obronnym. Nad piwnicami sklepienie odcinkowe nabełkach stalowych, nad klatkami schodowymi ceglane sklepienie krzyżowe. Stropy nad kondygnacjami nadziemnymi nowe, typu Kleina i Ackermanna.

Dach dwuspadowy, więźba dachowa jętkowo-płatwiowa z mieczami i zastrzałami, kryta dachówką holenderką.

Okna nowe, drewniane, nietypowe, krosnowe i zespolone, drzwi zewnętrzne drewniane płycinowe, wewnętrzne płytowe, typowe. W korytarzach drzwi stalowe. We wnętrzu dwie klatki schodowe ze schodami o biegach i stopniach ceglanych. Posadzki z klepki bukowej i dębowej, terakoty i cegły klinkierowej kładzionej na płask.

Elewacja w cegle licówce /maszynowej/, cegła gotycka, prawdopodobnie powtórnie użyta, widoczna pod tynkiem pionowych podziałów, który tworzą wystrój plastyczny elewacji.

Blacharka z blachy miedzianej.

Budynek wyposażony w instalację: wodno-kanalizacyjną, elektryczną, gazową, CO i CW zdalaczynne, odgromową, teletechniczną.

14. Kubatura 11.252 m ³	15. Powierzchnia użytkowa 2.275,54 m ²	16. Przeznaczenie pierwotne gospodarcze	17. Użytkowanie obecne usługi hotelowe
18. Prace budowlane i konserwatorskie, ich przebieg i dokumentacja <ul style="list-style-type: none"> - 1975 - rozpoczęcie prac adaptacyjnych dla potrzeb hotelowych / w/g proj. K. Maciejewskiego/ - 1980 - zmiana funkcji obiektu. Adaptacja na dom wypoczynkowy / w/g proj. K. Orłowskiego/ - 1983 - zmiana funkcji obiektu. Adaptacja na Dom Spokojnej Starości - 1989 - roboty wykończeniowe. Powrót do funkcji hotelowej. 		19. Stan zachowania (fundamenty, ściany zewnętrzne, ściany wewnętrzne, sklepienia, stropy, konstrukcje dachowe, pokrycie dachu, wyposażenie i instalacje) <ul style="list-style-type: none"> - Zachowane ściany piwnic i fundamenty z kamienia polnego z 2 poł. XIVw. - Ściany zewnętrzne z lat 80-tych XVIIw. - Układ pomieszczeń, elewacje, biegi schodowe, sklepienia, więźba dachowe z 2 poł. XIXw. <p>Stan techniczny budynku i instalacji wewnętrznych bardzo dobry / po remoncie kapitalnym/.</p>	
20. Najpilniejsze postulaty konserwatorskie Rozpoczęcie eksploatacji obiektu. Zagospodarowanie terenu.			

21. Akta archiwalne (rodzaj akt, numer i miejsce przechowywania)

- Polski Rejestr Zabytków
- Państwowe Biuro Notarialne
Tczew, ul. Kołłątaja 8

23. Źródła ikonograficzne i fotografie (rodzaj, miejsce przechowywania, sygnatury)

22. Bibliografia

- Correns P., Chronik der Stadt Mewe., Graundez 1897
- Chełmecki T., Krótki zarys historii miasta Gniewu.,
Gniew, 1933
- Steinbrecht C., Preussen zur Zeit der Landmeister.,
Danzig, 1888
- Strzelecka I., Zamek w Gniewie., PP PKZ o/Gdańsk, 1962
- Maciejewski K., Gniew, Pałac Marysieńki, badania archi-
tektoniczne., PP PKZ o/Gdańsk, 1974
- Strzelecka I., Gniew, studium historyczno-urbanistyczne.,
PP PKZ o/Gdańsk, 1962
- Strzelecka I., Gniew., Zakład Narodowy im. Ossolińskich,
Wydawnictwo Wrocław, 1982
- Wasilewska E., Gniew, Zameczek Marysieńki., PP PKZ
o/Gdańsk, 1974

24. Uwagi różne

25. Wypełnił

Maria Gurzyńska

imię i nazwisko

data 29 maja 1990r.

26. Sprawdził

imię i nazwisko

data

27. Załączniki

1,2 Wkładka do karty ewidencyjnej

1. Miejscowość G N I E W	2. Obiekt (nazwa, jak w karcie) "Pałac Marysienki"	3. Zawartość wkładki (nazwa obiektu lub materiału uzupełniającego) Fotografie
-----------------------------	---	--



Elewacja południowa



Narożnik północno-zachodni

Wkładkę założył: Maria Gurzyńska, 29 maja 1990
(imię, nazwisko, data)

Miejsce przechowywania negatywów: ODZ Gdańsk

OZGraf. Z.P. Ostróda zam. 699 nakł. 23.600

Wzór ODZ 1978 r.



Sciany fundamentowe w szczycie zachodnim



Poddasze - wnętrze



Sklepienie klatki schodowej

1. Miejscowosc	2. Obiekt (nazwa jak w karcie)	3. Zawartosc wkladki (nazwa obiektu lub materialu uzupealnijacego)
G N I E W	"Palac MarysieŃki"	Fotografie



Klatka schodowa w szczycie zachodnim



Korytarz - wnetrze



Fragment wiezby dachowej

Wkladke zalozyt: Maria GurzyŃska, 29 maja 1990r.
(imie, nazwisko,data)

Miejsce przechowywania negatywow: ODZ GdaŃsk