

OSRODEK DOKUMENTACJI
ZABYTEKÓW W WARSZAWIE

KARTA EWIDENCYJNA ZABYTEKÓW
ARCHITEKTURY I BUDOWNICTWA

A B C D E F G H I J K L M N O P R S T U V W X Y Z

Nr

POMORSKIE

5437

1. Obiekt

KUŹNIA OB. SKLEP nr 4.

w zespole dworsko-parkowym z folwarkiem i wsią.

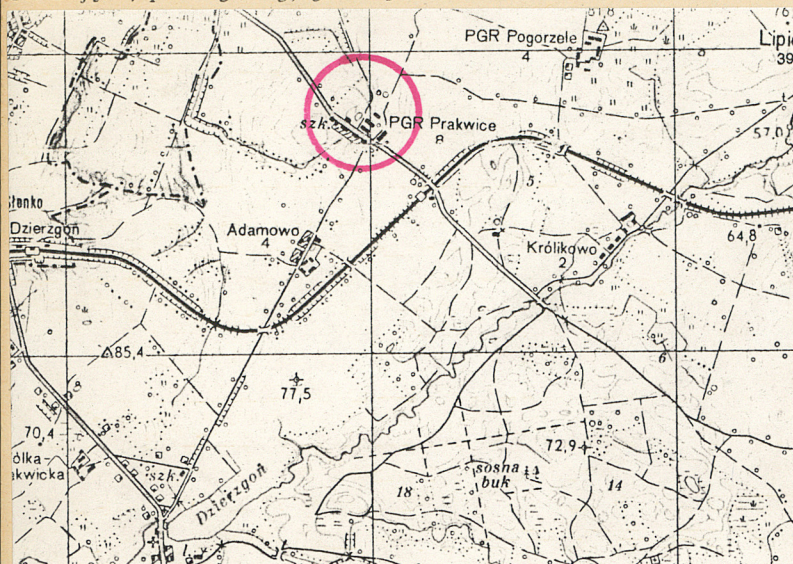
2. Czas powstania

I ćw. XIX w.

3. Miejscowość

PRAKWICE

11. Zdjęcia, plan sytuacyjny, rzuty



4. Adres

PRAKWICE

nr hipoteczny

5. Przynależność administracyjna

województwo elbląskie

gmina Stary Dzierżon

6. Poprzednie nazwy miejscowości

PROKLEWITZ

7. Przynależność administracyjna
przed 1.VI.1975 r.

województwo olsztyńskie

powiat Morąg

8. Właściciel i jego adres

PGR Stary Dzierżon
z siedzibą w Przezmarku

9. Użytkownik i jego adres

Zakład Rolny PRAKWICE

10. Rejestr zabytków

Nr 274/93 data 14.06.1993

autor zdjęć
data wykonania
miejsce przechowywania negatywów

Jolanta Gzowska VIII 1989 r. MRiPRS Szreniawa



OŚRODEK DOKUMENTACJI
ZABYTKÓW W WARSZAWIE

KARTA EWIDENCYJNA ZABYTKÓW
ARCHITEKTURY I BUDOWNICTWA

A B C D E F G H I J K L M N O P R S T U V W X Y Z

Nr POMORSKIE

5437

1. Obiekt

KUŹNIA OB. SKLEP nr 4.

w zespole dworsko-parkowym z folwarkiem i wsią.

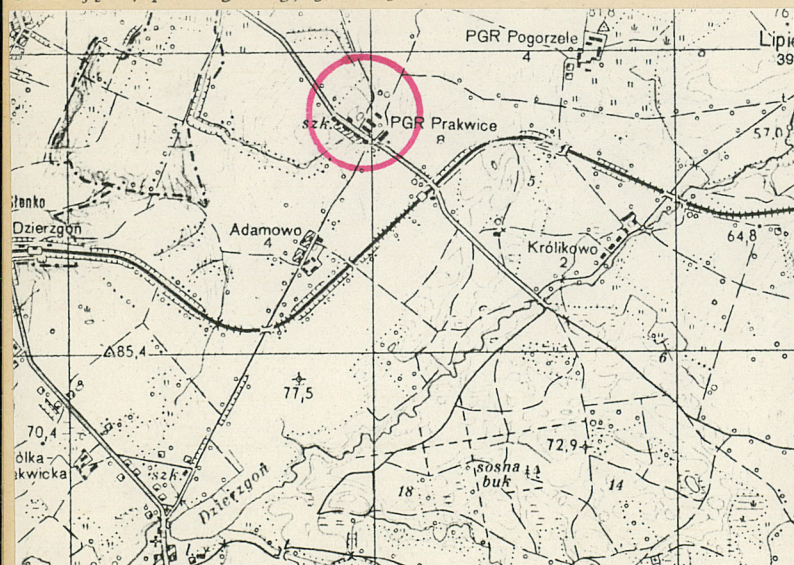
2. Czas powstania

I ćw. XIX w.

3. Miejscowość

PRAKWICE

11. Zdjęcia, plan sytuacyjny, rzuty



4. Adres

PRAKWICE

nr hipoteczny

5. Przynależność administracyjna

województwo elbląskie

gmina

Stary Dzierzgoń

6. Poprzednie nazwy miejscowości

"PROKLEWITZ"

7. Przynależność administracyjna
przed 1.VI.1975 r.

województwo olsztyńskie

powiat

Morąg

8. Właściciel i jego adres

PGR Stary Dzierzgoń
z siedzibą w Przezmarku

9. Użytkownik i jego adres

Zakład Rolny PRAKWICE

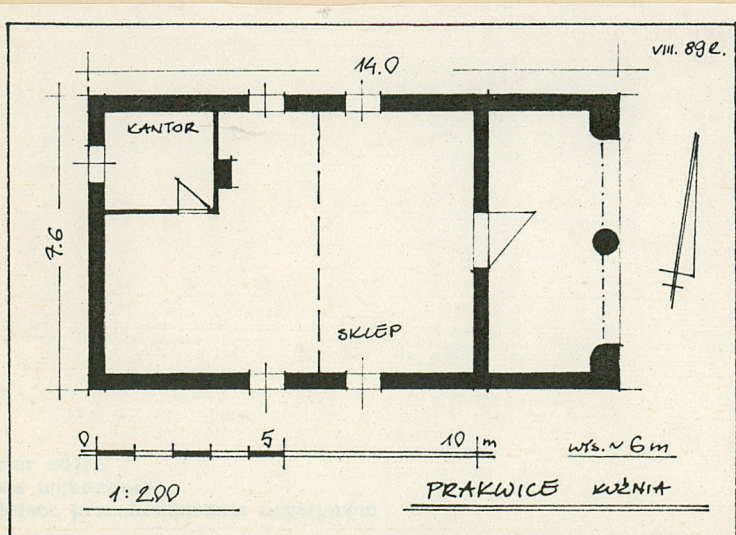
10. Rejestr zabytków

Nr

274/93

data

14.06.1993



12. Autorzy, historia obiektu, określenie stylu.

Kuźnia w Prakwicach, letnim majątku rezydencjonalnym von Dohnów ze Słobit, powstała w I ćwierci wieku XIX.

Przypuszczalnie w 1926 roku przeszła remont kapitalny wraz z pobliską szkołą, powstała w podobnym okresie.

Kuźnia w roku 1912 otrzymała murowany budynek gospodarczy na zapleczu, od południa.

Po roku 1945 użytkowana krótko jako kuźnia, następnie magazyn, by w końcu zostać przejęta na sklep.

Obiekt o klasycystycznym frontonie.

13. Opis (sytuacja, materiał i konstrukcja, rzut, bryła, elewacje, dach, wnętrze, wyposażenie, instalacje)

SYTUACJA

budynek kuźni usytuowany jest pomiędzy budynkiem dawnej szkoły i dawnym sześciorkiem, na zachodnim skraju wsi. Znajduje się po południowej stronie drogi wiejskiej na wysokości parku.

MATERIAŁ I KONSTRUKCJA

POSADOWIENIE na kamiennej podmurówce, obłożonej obecnie betonowym płaszczem.

ściany - murowane na zaprawie wapiennej, tynkowane, gr. 1,5 cegły.

stropy - praktycznie brak; obecnie założony z płyty pilśniowej prowadzonej w formie kolebki, po krokwiach i jętkach.

wieżba dachowa - drewniana, konstrukcji płatwiowo-jętkowej.

pokrycie dachu - dachówka karpiówka, w koronkę.

posadzki - na płycie betonowej, miękka płyta pilśniowa i linoleum.

okna - drewniane, współczesne, zespolone.

drzwi - drewniane, współczesne, klepkowe.

RZUT

obiekt oparty na rzucie prostokąta, z podcieniem od północy, oraz wydzielonym, małym kantorkiem w narożniku zachodnim.

BRYŁA

budynek oparty o prostopadłościan przyziemia, przekryty dachem dwuspadowym.

Od północy podcień z bocznymi ścianami, wsparty na jednej kolumnie, z frontonem schodkowym i trójkątnym zwieńczeniem.

ELEWACJE

północna - frontowa. szczytowa. W dole podcień wsparty na przysadzistej kolumnie, z przesłami z łaków odcinkowych. Przy ścianach bocznych podcienia półkolumny wspierające łęki. Naroża płytko boniowane, a kolumny z bogatym profilowaniem. głowic z listkowym fryzem. Nad kolumną, wykonana w tynku, podkova, a na zwornikach łęków geometryczne symbole. Nad nimi rozbudowany gzyms międzykondygnacyjny, a wyżej schodkowo wykonany szczyt zwieńczony trójkątnym tympanonem, obwiedzionym profilowaniem. Schodki wykonane w formie boniowanych słupków zwieńczonych odcinkami profilowanych gzymsów, w płaszczyźnie szczytu blenda, z opaską w formie "oślego grzbietu". W okulusie w tympanonie data 1926.

wschodnia - kalenicowa. Narożniki płytko boniowane, a przy osi dwa kwadratowe okna.

południowa - szczytowa. Narożniki płytko boniowane, dwa małe okienka w przyziemiu z płaskimi opaskami, oraz profilowanymi podokiennikami. Nad płaskim gzymsem międzykondygnacyjnym ślepy szczyt.

zachodnia - wykonana jak wschodnia

WNĘTRZE I WYPOSAŻENIE

układ wnętrza z wydzielonym współcześnie kantorkiem i murowanym kominem.

Wyposażenie sklepu współczesne.

W kolumnie, w podcieniu zachowane metalowe kółko do wiązania koni.

INSTALACJE

elektryczna zasilana z sieci; wodociągowa z sieci wiejskiej; kanalizacja zbiorcza; ogrzewanie piecowe.

14. Kubatura ok. 398 m ³ z podcieniem	15. Powierzchnia użytkowa ok. 89 m ² z podcieniem	16. Przeznaczenie pierwotne kuźnia	17. Użytkowanie obecne sklep
18. Prace budowlane i konserwatorskie, ich przebieg i dokumentacja remont kapitalny obiektu - 1926 r.		19. Stan zachowania (fundamenty, ściany zewnętrzne ściany, wewnętrzne, sklepienia, stropy, konstrukcje dachowe, pokrycia dachu, wyposażenie i instalacje) <u>posadowienie</u> - wzmocnione betonowym płaszczem. <u>ściany</u> - z drobnymi spękaniami w cz. południowej. <u>stropy</u> - brak; wykonany obecnie obejmuje właściwie więźbę dachową. <u>wieźba dachowa</u> - niedostępna, bez widocznych uszkodzeń. <u>pokrycie dachu</u> - pełne. <u>instalacje</u> - konserwowane na bieżąco.	
20. Najpilniejsze postulaty konserwatorskie bez uwag;			

21. Akta archiwalne (rodzaj akt, numer i miejsce przechowywania)

nie natrafiono;

22. Bibliografia

1. Der Kreis Mohrungen; Wurzburg 1967.
2. Mapa topograficzna 1:100.000 z lat 1869 - 71.

23. Źródła ikonograficzne i fotograficzne (rodzaj, miejsce przechowania, sygnatury)

nie natrafiono;

24. Uwagi różne

bez uwag;

25. Wypełnił

mgr inż.arch. Jacek Gzowski

Imię i nazwisko

data I 1990 r.

26. Sprawdził

Imię i nazwisko

data

27. Załączniki

wkładki szt. 1.

1. Miejscowość

PRAKWICE

2. Obiekt (nazwa jak w

KUŹNIA OB. SKŁEP



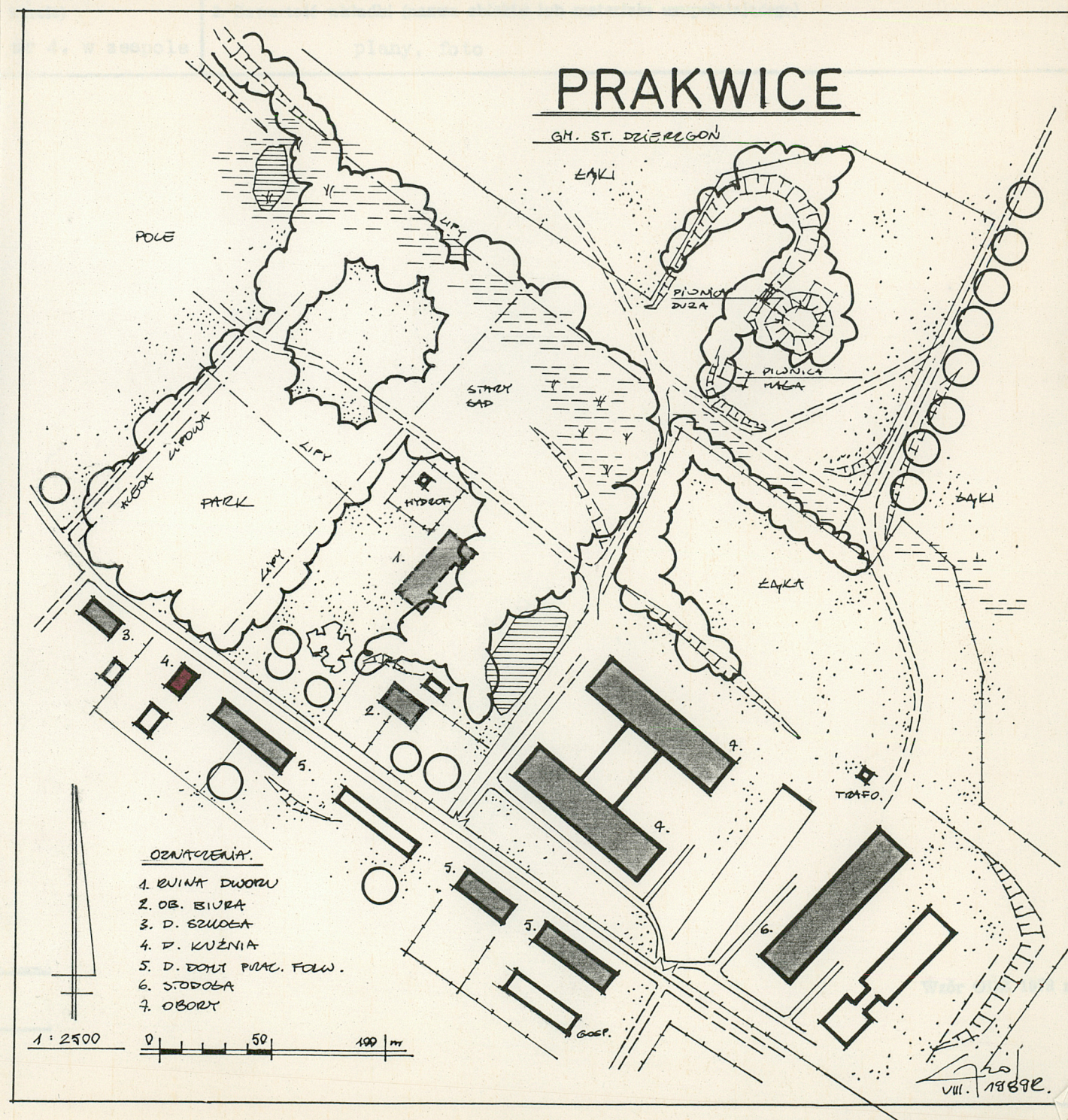
3.

PRAKWICE kuźnia

1. szczyt północny
2. elewacja zach.
3. elewacja wschodnia
4. zwieńczenie frontu
5. szczyt południowy
6. blenda po oknie
7. detal frontu
8. głowica półkolumny
9. uchwyty do wiązania koni

Wkładkę założył: Jacek Czowski, 1 1990 r.
(imię, nazwisko, data)

Miejsce przechowywania negatywów: MRiPRS Szreniawa





4.



5.



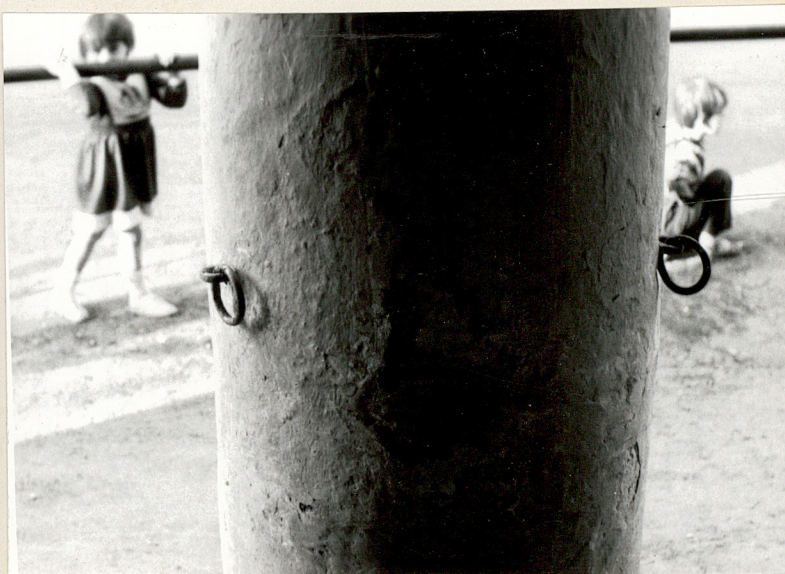
6.



7.



8.



9.