

1. Obiekt

Dom Kultury

2. Czas powstania

XIX/XX w.

3. Miejscowość

Kartuzy

11. Zdjęcia, plan sytuacyjny, rzuty

4. Adres

Kartuzy,
ul. Gdańska 15

nr hipoteczny

Działka nr 113/4, 113/2, 113/3

5. Przynależność administracyjna

województwo gdańskie

gmina Kartuzy

6. Poprzednie nazwy miejscowości

Carthaus, Karthaus,
Kartuzy

7. Przynależność administracyjna
przed 1.VI.1975 r.

województwo gdańskie

powiat Kartuzy

8. Właściciel i jego adres

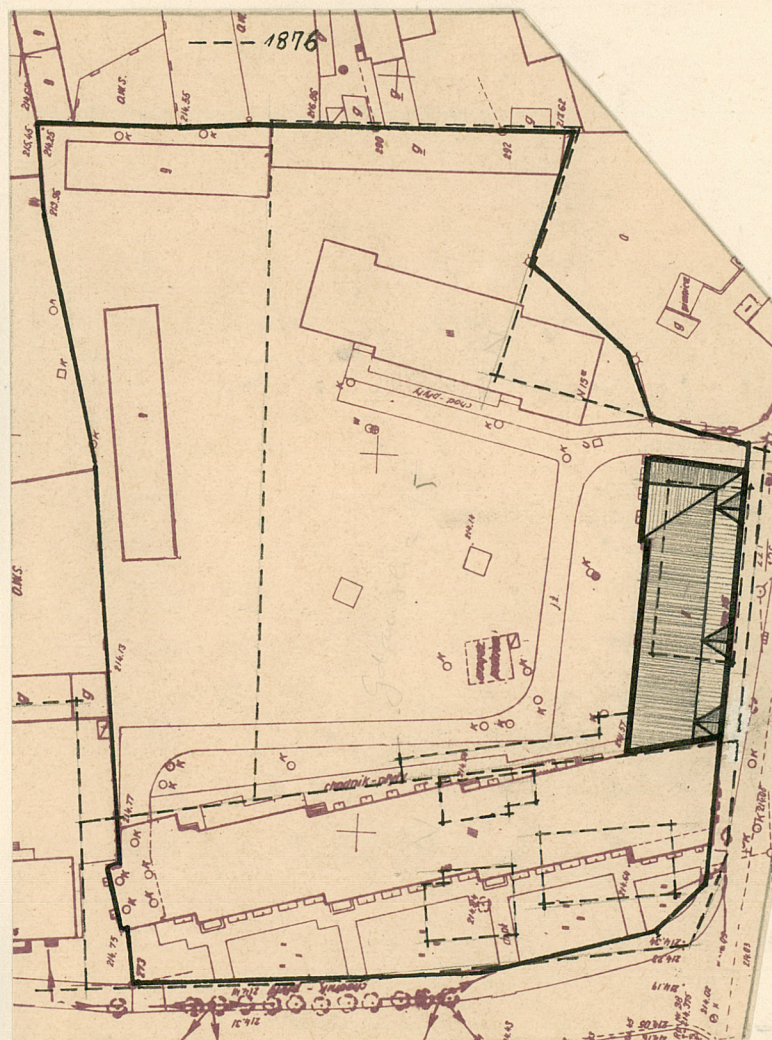
Skarb Państwa

9. Użytkownik i jego adres

Zarząd Gospodarki Terenami
ul. Buczka 1

10. Rejestr zabytków

Nr data



12. Autorzy, historia obiektu, określenia stylu.

- Na planie katastralnym Kartuz z 1876 r. na miejscu obecnego budynku przy ul. Gdańskiej figuruje obiekt o mniejszym zarysie zaś w sąsiedztwie /ul. Parkowa/ występują dwa inne obiekty.
- Na planie Kartuz z 1913 r. obiekty określone są jako hotele /Haase, Sielmanns, Karthäuser Hof/
- w latach 1920-39 przy ul. Parkowej znajdował się hotel "Kartuski" - właśc. Bzeski
- w 1926, 1934 i 1949 r. figuruje nazwa Przyst. Hotelowe "Kaszubski Dwór" przy ul. Gdańskiej
- po roku 1945 w budynku przy ul. Gdańskiej 15 zlokalizowano niektóre instytucje państwowe /PZPR, Milicja/ zaś po roku 1960 utworzono Dom Kultury
- na miejscu obiektów przy ul. Parkowej rozebranych po 1945 r. wybudowano w latach 1957-60 bloki mieszkalno-usługowe

Obiekt o formach eklektycznych - neorenesansowych

13. Opis (sytuacja, materiał i konstrukcja, rzut, bryła, elewacje, dach wnętrze wyposażenie, instalacje)

Budynek usytuowany w północnej pierzei ul. Gdańskiej.

Obiekt 2-kondygnacyjny, murowany, podpiwniczony, elewacja frontowa poł. udniowa. Fundamenty i ściany piwnic z cegły i kamienia, ściany z cegły pełnej.

Stropy nad piwnicą - sklepienie odcinkowe, strop nad parterem i piętrem drewniany, schody do piwnicy ceglane, na parterze drewniane.

Elewacje z cegły licowanej, naroża boniowane z kamienia, dach 2 spadowy konstrukcji drewnianej kleszczowo-płatwiowej kryty łupkiem.

Instalacje: wodno-kanalizacyjna, elektryczna, telefoniczna

WOJEWÓDZKI ZARZĄD
GOSPODARSTWA PRZEMISŁOWO-ROLNICZEGO
ul. Okopów 25/27
80-958 GDAŃSK

14. Kubatura	15. Powierzchnia użytkowa	16. Przeznaczenie pierwotne	17. Użytkowanie obecne
6 118 m ³	1 039 m ²	Hotel	Dom Kultury - Ognisko Pracy Pozaszkolnej
18. Prace budowlane i konserwatorskie, ich przebieg i dokumentacja ZGP-II 440/15/53/79 - informacja o terenie dotycząca rozbudowy sali widowiskowej. Zlecenie dotyczące dokumentacji na remont kapitalny Domu Kultury przekazano do Dyrekcji Rozbudowy Miast i Osiedli Wiejskich w Wejherowie		19. Stan zachowania (fundamenty, ściany zewnętrzne, ściany wewnętrzne, sklepienia, stropy konstrukcje dachowe, pokrycie dachu, wyposażenie i instalacje) Stan zachowania elementów konstrukcyjnych i wyposażenia budynku - średni	
20. Najpilniejsze postulaty konserwatorskie Przekrycie dachu, wykonanie odwodnienia, wymiana elementów kamieniarki			

21. Akta archiwalne (rodzaj akt, numer i miejsce przechowywania)

Plan katastralny Kartuz z lat 1876-77 i 1883 w skali
1 : 1 000 - Okręgowe Biuro Geodezji w Kartuzach

23. Źródła ikonograficzne i fotografie (rodzaj, miejsce przechowywania, sygnatury)

Zdjęcia Kartuz w/g stanu z 1981 r. wykonane w
Biurze Planowania Przestrzennego w Gdańsku

WOJEWÓDZKI ZARZĄD
GOSPODARSTWA PRZESTRZENNEJ
ul. Okopowa 25/27
80-958 GDAŃSK

147/69/82

22. Bibliografia

Jerzy Stankiewicz - Kartuzy - woj. gdańskie
Studium historyczno-urbanistyczne -1956 r.

24. Uwagi różne

W obiekcie znajdują się: Dom Kultury, Ognisko Pracy Pozaszkolnej, Dziecięca Biblioteka Publiczna, Biblioteka Pedagogiczna, Związek Nauczycielstwa Polskiego, Polski Związek Motorowy, Zespół Ludowy "Kaszuby"

25. Wypełnił

mgr inż. arch. B. Szylański
mgr K. Grabska

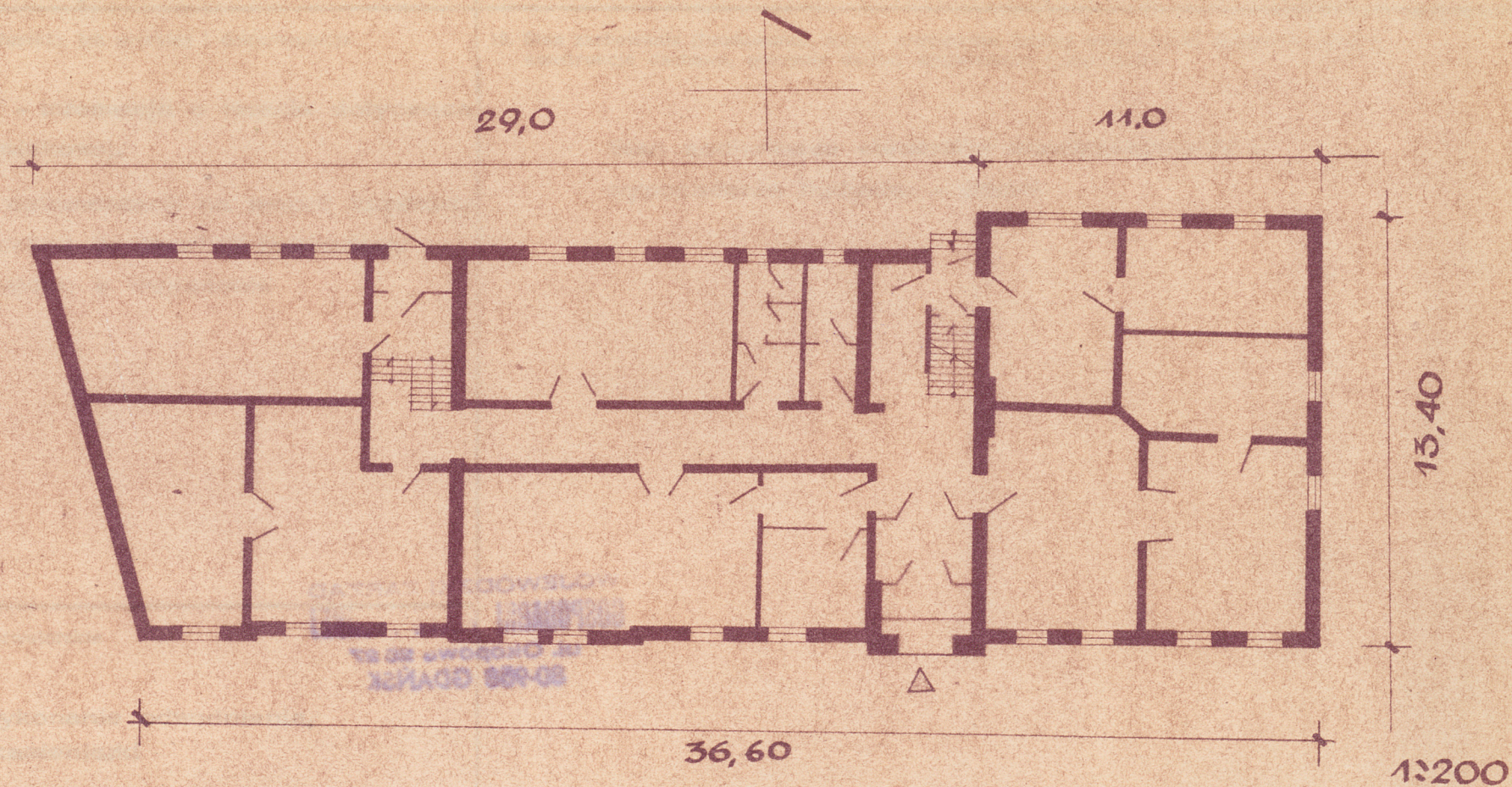
data Grudzień 1981 r.

26. Sprawdził

mgr inż. arch. G. Godlikowski

data Grudzień 1981 r.

27. Załączniki



GDAŃSKA 15 - DOM KULTURY

WOJEWÓDZKI ZARZĄD
GOSPODARKI PRZEMISŁOWEJ
ul. Okopowa 25/27
80-958 GDAŃSK

1. Miejscowość	2. Obiekt (nazwa jak w karcie)	3. Zawartość wkładki (nazwa obiektu lub materiału uzupełniającego)
KARTUZY	HOTEL	c.d.opisu, zdjęcia

c.d.p.13.

BRYŁA - obiekt podpiwniczony częściowo w części wsch., dwukondygnacyjny, przykryty dachem częściowo od frontu spadzistym, od tyłu pulpitem. W połaci południowej trzy ozdobne szczyty i fragment kopułki nad osią wejścia.

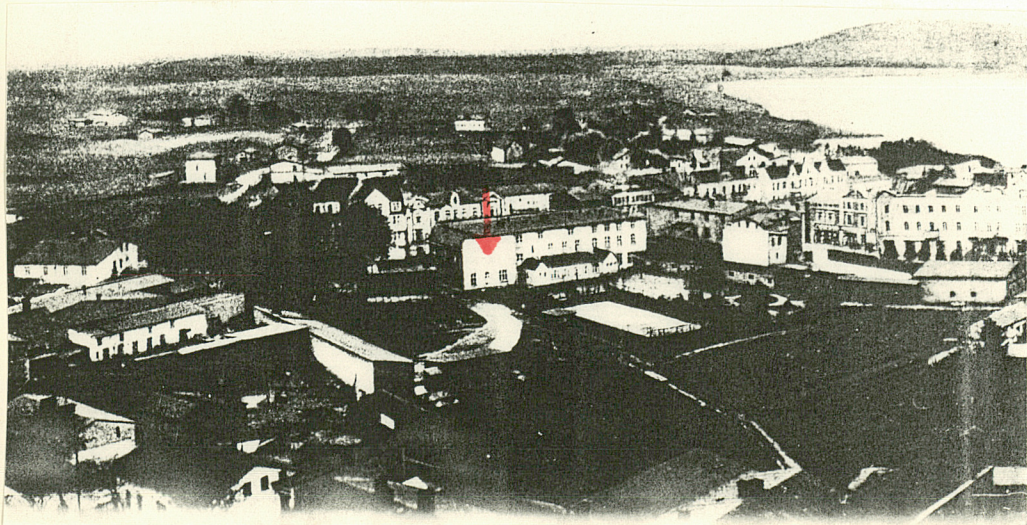
ELEWACJE - południowa-frontowa-ceglana, kalenicowa, dwunastoosiowa, dwukondygnacyjna ze szczytami w połaci dachu. Poszczególne osie wyznaczają okna w parterze prostokątne w ozdobnej ramie z tynku zwieńczone półkoliście, na piętrze okna w ramie prostokątnej. W elewacji występują trzy płaskie ryzality zwieńczone ozdobnym szczytem nawiązującym do form manieryzmu niderlandzkiego. Krawędzie ryzalitów ujęte w boniowanie wykonane w tynku. Ryzalit zewnętrzny zachodni jednoosiowy, dwa pozostałe-zewnętrzny wschodni i pośredni obejmujący osie czwartą i piątą od str. zach.

- dwuosiowe. Na osi piątej licząc od str. prawej ryzalit skcentujący wejście do budynku. Boniowanie ościeża wejścia zostało zlikwidowane-filary są obecnie gładkie. Łuk wiążący wejście obwiedziony opaską wykonaną w tynku. Okno na piętrze nad wejściem zwieńczone ozdobną płyciną. Gzyms okapowy nad oknem wygięty w łuk. Nad wejściem w połaci dachu daszek w formie części kulistej kopuły. Dach pokryty łupkiem z ozdobnym ornamentem z łupku w kolorze czerwonym.

Elewacja boczna-wschodnia-w parterze dwuosiowa-blenda okna i okno zwieńczone półkolistą opaską, w poziomie piętra trójosiowa-trzy okna prostokątne. Narożniki flankowane boniowanymi pilastrami.

Elewacja północna-od str. podwórza -zupełnie bezstylowa, trzykondygnacyjna, otynkowana. W części wschodniej nieco wysunięty ryzalit. Okna prostokątne, brak wyraźnej osiowości.

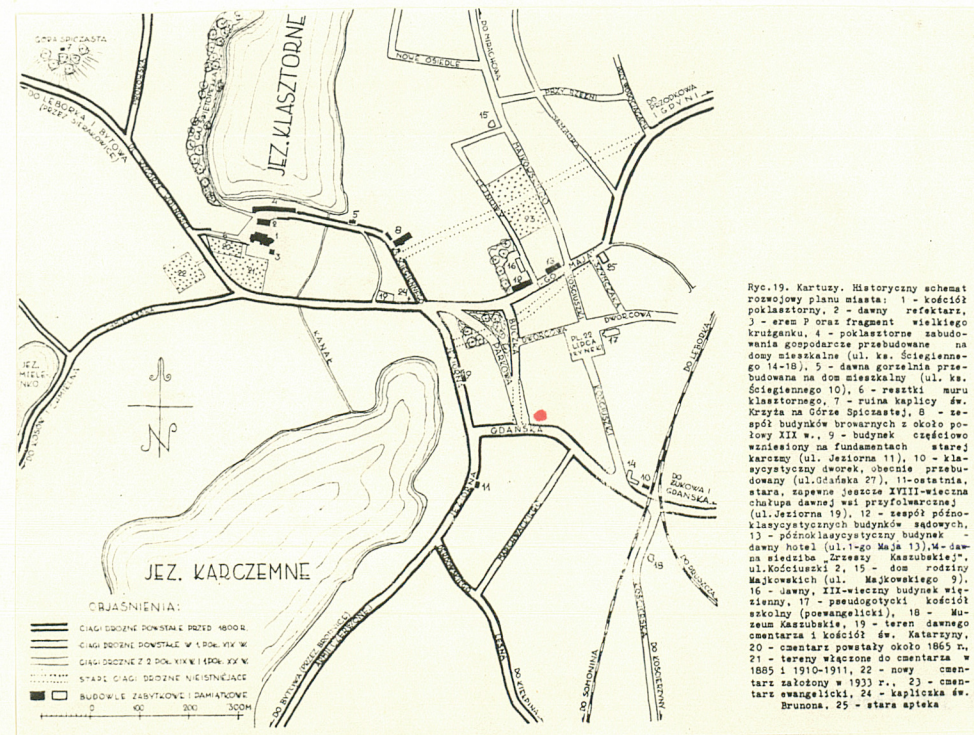
INSTALACJE - c.o.; wodno-kanalizacyjna, elektryczna.



I

Wkładkę założył: Danuta Rekowska, czerwiec '94
(imię, nazwisko, data)

Miejsce przechowywania negatywów:



78 r.



2.



3.



4.



5.



6.

1. Miejscowość

KARTUZY

2. Obiekt (nazwa jak w karcie)

HOTEL

3. Zawartość wkładki (nazwa obiektu lub materiału uzupełniającego)

zdjęcia



7.



10



8.



9.

Wkładkę założył:

Danuta Rekowska czerwiec 94

(imię, nazwisko, data)

Miejsce przechowywania negatywów:



11



12



13



15



16

1. Miejscowość KARTUZY	2. Obiekt (nazwa jak w karcie) HOTEL	3. Zawartość wkładki (nazwa obiektu lub materiału uzupełniającego) zdjęcia
---------------------------	---	---



17.



18.



19.

Wkładkę założył: Danuta Rekowska czerwiec '94
(imię, nazwisko, data)

Miejsce przechowywania negatywów:



20.



21.



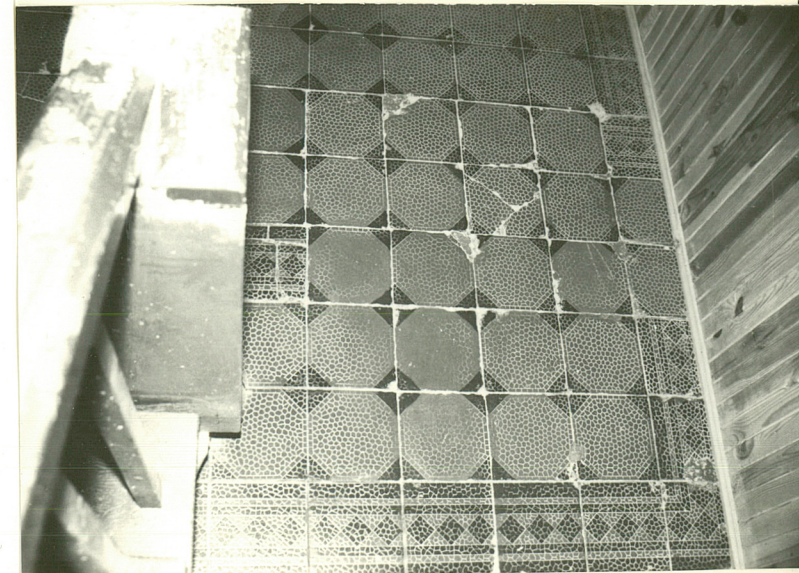
22.



23.



24.



25.

1. Miejscowość

KARTUZY

2. Obiekt (nazwa jak w karcie)
hotel

3. Zawartość wkładki (nazwa obiektu lub materiału uzupełniającego)
zdjęcia, ikonografia, spis zdjęć



Wkładkę założył: **Danuta Rekowska** czerwiec '94

(imię, nazwisko, data)

Miejsce przechowywania negatywów:

Wzór ODZ 1978 r.

Spis zdjęć i ilustracji:

1. Widok ogólny od str. pld.-wsch.
 2. Fragment elewacji frontowej-ryzalit w części zach.
 3. Elewacja szczytowa wschodnia.
 4. Elewacja północna od str. podwórza.
 5. Piwnica
 6. piwnica
 7. Schody do piwnicy
 - 8, 9, 10- klatka schodowa
 11. Strop na parterem w sali tanecznej/odkryte belki przed
położeniem podłogi.
 12. Sala taneczna-widok ogólny
 13. Strop nad salą taneczną.
 14. Ozdobny zwornik w sklepieniu sali tanecznej.
 15. Konstrukcja sklepienia nad salą taneczną.
 16. Fragment więźby dachowej i sklepienie sali tanecznej.
 17. Portal wejścia głównego.
 18. Drzwi w hallu głównym.
 - 20 19. Drzwi płycinowe wewnętrzne.
 21. Drzwi przeszklone na poddaszu.
 22. Zdemontowane drzwi sali tanecznej.
 23. Zawias drzwi głównych.
 24. klamka drzwi wewnętrznych.
 25. Fragment starej posadzki z terrakoty.
- I.-Widok z wieży kościoła ewangelickiego/pocz. XX w./
- II. Historyczny schemat rozwojowy planu miasta.
- III. Widok od str. ulicy- stan z r. 1983
- IV. Rekonstrukcja planu Kartuz sprzed 1850 r.