

POMORSKIE

1. Obiekt

HOTEL-OB.CENTRUM KULTURY "KASZUBSKI DWÓR"

2. Czas powstania

XIX/XX w.

3. Miejscowość

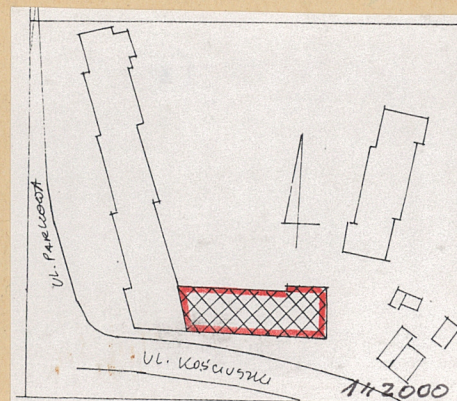
KARTUZY

nr hipoteczny KW 4882

nr dz.113/4

1080

11. Zdjęcia, plan sytuacyjny, rzuty



4. Adres

Kartuzy, ul. Gdańska 15

nr hipoteczny KW [redacted] dz.113/4

5. Przynależność administracyjna

województwo gdańskie

gmina /pow. Kartuzy

6. Poprzednie nazwy miejscowości

Carthaus

7. Przynależność administracyjna przed 1.VI.1975 r.

województwo gdańskie

powiat kartuski

8. Właściciel i jego adres

Urząd Miasta i Gminy Kartuzy

9. Użytkownik i jego adres

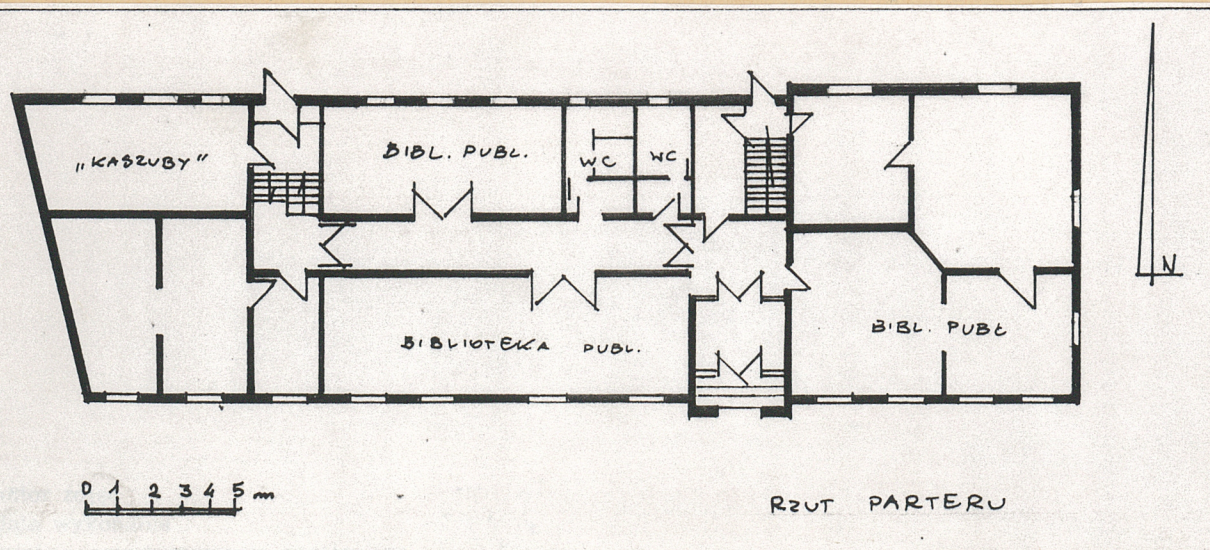
Centrum Kultury "Kaszubski Dwór", Biblioteka Publiczna, Regionalny Zespół Pieśni i Tańca "Kaszuby"

10. Rejestr zabytków

Nr 1078

data 13.12.1994

A-1497



Pierwsza wzmianka o wsi Kartuzy, położonej na p.d.-wsch. od klasztorów kartuzów, przy wsch. brzegu Jeziora Karczemnego, pochodzi z r. 1391. Do czasu rozbiorów i ostatecznej kasaty klasztoru/1826/, wieś pełniła funkcję osady usługowej, zdominowanej przez klasztor, co skutecznie hamowało jej rozwój. Nowy podział administracyjny, przeprowadzony w 1818 r. w ramach organizującego się państwa pruskiego, ustanowił w Kartuzach siedzibę władz powiatowych. Spowodowało to szybki rozrost przestrzenny miejscowości, początkowo skupiony przy głównych traktach komunikacyjnych. Dopiero w 1865 r. otrzymały Kartuzy plan rozbudowy, porządkujący dotychczas żywiołowo rozwijającą się zabudowę. Wytyczono rynek z czterema ulicami wychodzącymi z narożników, łączący dawną wieś z Osiedlem Urzędniczym. Przeprowadzona w 1886 r. linia kolejowa ograniczyła rozwój miasta w kierunku wsch. Od r. 1923, już za czasów II Rzeczypospolitej Kartuzy posiadają prawa miejskie. Budynek przy ul. Gdańskiej 15 powstał na przełomie XIX i XX w. w stylu neomanieryzmu niderlandzkiego z przeznaczeniem na hotel. Autor projektu nieznany. Przed II wojną światową i tuż po wojnie właścicielami obiektu byli Brzescy. Po wojnie obiekt został przejęty przez Skarb Państwa.

SYTUACJA

Obiekt pierwotnie wolnostojący. Obecnie zachodnim szczytem przylega do bloku mieszkalnego na rogu ulicy Gdańskiej i Parkowej. Od strony północnej rozległe podwórze. Budynek posadowiony w linii zabudowy północnej pierzei ul. Gdańskiej.

MATERIAŁ I KONSTRUKCJA

- fundamenty kamienne
- ściany zewnętrzne - ceglane na zaprawie cem.-wapiennej, od strony ulicy oblicowane cegłą licówką, od podwórza otynkowane.
- ściany działowe: wewnętrzne - nośne ceglane, działowe o konstrukcji szkieletowej/na poddaszu/
- stropy nad piwnicą ceglane odcinkowe, wyżej drewniane belkowe nad salą teneczną strop drewniany deskowany.
- dach - wieża dachowa z tartego drzewa iglastego o konstrukcji słupowo-krokwiowej, odeskowanej, pokryty od frontu łupkiem. Tylne połacie pulpitowe pokryte papą. W połaci frontowej nad wejściem dach w formie wycinka kopuły.
- schody - do piwnicy ceglane pokryte gładzią cementową, zabiegowe. Wewnątrz budynku schody drewniane proste ze spocznikiem na półpiętrze.
- podłogi - piwnica - posadzka ceglana, parter - przed schodami fragmenty posadzki ozdobnej z terrakoty, pozostałe drewniane z desek na legarach.
- drzwi - zewnętrzne - dwuskrzydłowe z półokrągłym naswietleniem, płycinowe; wewnętrzne - przeszklony wiatrołap z wahadłowymi drzwiami dwuskrzydłowymi i naswietleniem. Pozostałe drzwi wewnętrzne płycinowo-ramowe, na poddaszu z ozdobnym przeszkleciem.
- okna - w elewacji południowej i wschodniej - prostokątne, ościeżnicowe, czteropolowe ze ślaniem. W trzech szczytach zakończone półkoliście. Od strony podwórza trzy rodzaje okien - w ryzalicy duże okno sześciopolowe, trójdzielne, pozostałe - sześciopolowe trójdzielne, pozostałe - sześciopolowe, dwuskrzydłowe i czteropolowe, oraz małe wąskie okna jednoskrzydłowe w pionie sanitarnym. Wszystkie ościeżnicowe.

PLAN

Budynek założony na planie wydłużonego trapezu. Pięciopasmowy. Rzut pierwotny nieco zatarty w części parteru przez wtórne podziały. Dwie duże sale na obu końcach budynku podzielone na mniejsze pomieszczenia; dwie klatki schodowe w pasmach drugim i czwartym, między nimi dwutrakt przedzielony korytarzem, w trakcie p.d. duża sala, w trakcie p.w. duży pokój i pomieszczenia WC. Na piętrze podział podobny - w pasmach zewnętrznych - duża sala taneczna części wschodniej na całej głębokości budynku. Po obu stronach korytarza pokoje hotelowe. c.d. na wkładce

14. Kubatura 3350 m 3	15. Powierzchnia użytkowa 1050 m 2	16. Przeznaczenie pierwotne hotel	17. Użytkowanie obecne Centrum Kultury, Biblioteka Publiczna
18. Prace budowlane i konserwatorskie, ich przebieg i dokumentacja Remont dachu-lata 60/70 Aktualnie prowadzony remont budynku- sali tanecznej, innych pomieszczeń wymiana pokrycia dachu remont elewacji		19. Stan zachowania (fundamenty, ściany zewnętrzne, ściany wewnętrzne, sklepienia, stropy, konstrukcje dachowe, pokrycie dachu, wyposażenie i instalacje) Fundamenty zawilgocone Pokrycie dachu do remontu i wymiany Elewacje-do remontu Strop nad salą taneczną nowy Aktualnie prowadzony remont prowadzi do stanu ogólnego bardzo dobrego.	
20. Najpilniejsze postulaty konserwatorskie Wymiana i naprawa dachu Rewaloryzacja elewacji			

21. Akta archiwalne (rodzaj akt, numer i miejsce przechowywania)

22. Bibliografia

J.Stankiewicz-"Kartuzja Gdańska"/w:/Zeszyty Naukowe
Politechniki Gdańskiej, nr 30, 1962,
zeszyt 2 s.1-179
P.Czaplewski, Kartuzja Kaszubska, Gdańsk 1966
Z.Balewski-Kartuzy, Studium historyczno-urbanistyczne
Maszynopis PP PKZ O/Gdańsk 1982-83

23. Źródła ikonograficzne i fotografie (rodzaj, miejsce przechowywania, sygnatury)

KARTOGRAFIA

- 1.Plan von dem Vorwerck Carthaus, 1791.WAP Gd.sygn.V/13-1661
- 2.Mapa topograficzna Pomorza, 40.Carthaus, 1862-79
Biblioteka PAN Gd.sygn.kart.B 289
- 3.Rekonstrukcja zabudowy Kartuz przed 1850,/w:/
J.Stankiewicz, Kartuzja Gdańska ,rys.16

FOTOGRAFIE

- 1.Widok ogólny z kier.płn.-wsch.z wieży kościoła
poewangelickiego /pocz.XX w.pocztówka
- 2.Widok ogólny od str.ulicy stan.z r.1983.

24. Uwagi różne

25. Wypełnił

mgr inż.arch.Danuta
Styp-Rekowska VI 1994 r.

26. Sprawdził