

A B C D E F G H I J K L Ł M N O P R S T U V W X Y Z

Nr

3883
POMORSKIE

1. Obiekt

CHAŁUPA NR 3

2. Czas powstania
przeł. XVIII/XIX w.

3. Miejscowość
PIENIEŻNICA

402/1

4. Adres Pienięznica nr 3
77-306 p-ta Brzezie
nr hipoteczny

5. Przynależność administracyjna
słupskie
województwo
gmina Rzeczenica
pow. CZŁUCHÓW

6. Poprzednie nazwy miejscowości
Penkuhl

7. Przynależność administracyjna
przed 1 VI 1975
województwo koszalińskie
powiat Człuchów

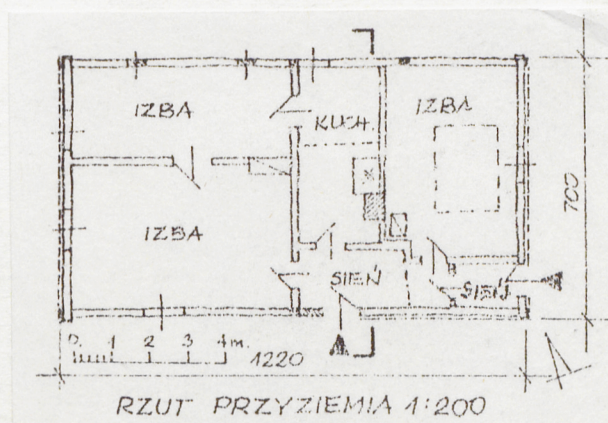
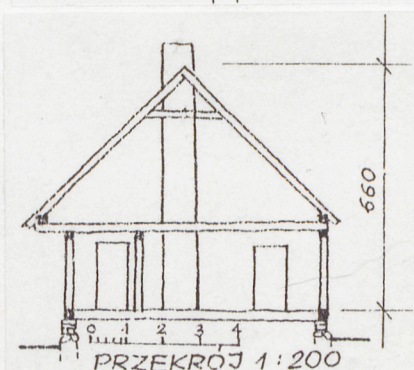
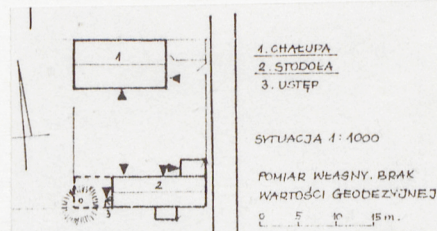
8. Właściciel i jego adres

9. Użytkownik i jego adres

J.w

10. Rejestr zabytków

Nr data



13. Opis (sytuacja, materiał i konstrukcja, rzut, bryła, elewacje, wnętrze, wyposażenie, instalacje)

Pieniężnica położona jest na północny wschód od szosy Biały Bór - Człuchów. Od Białego Boru oddalona jest około 10 km. Od wsi Brzezina /obwód pocztowy/, położonej przy trasie Biały Bór - Człuchów, oddalona jest o 3 km., w kierunku północno-wschodnim. Pierwotnie Pieniężnica była prawdopodobnie okolnicą. Obecnie jest to rozbudowana wieś placowa, z obszernym nawsiem. Na nawsiu znajduje się kościół, szkoła oraz parę indywidualnych zagród, we wsi jest PGR, sklep spożywczy i przystanek PKS.

Zagroda nr 3 znajduje się na początku wsi, przy drodze prowadzącej z Brzeziny, po zachodniej stronie drogi. Jest to obejście dwubudynkowe, składające się z chałupy usytuowanej szczytem do drogi, przy północnym boku podwórza i równoległym do niej budynkiem stodołnym, zamykającym podwórze od strony południowej. Podwórze porasta trawa. Od strony drogi płot sztachetowy z bramką i furtką. Tył podwórza grodzi płot z desek.

Bryła - wymiary: długość - 12,20 m., szerokość - 7,00 m., wysokość całkowita 6,60 m. wysokość dachu - 4,20 m., wysokość ścian - 2,40 m.

Rzut przyziemia oparty na planie prostokąta. Budynek szerokofrontowy, asymetrycznie dwudzielny, dwutraktowy, jednokondygnacyjny, podpiwniczony. Główne wejście w ścianie licowej od podwórza, dodatkowe w szczycie od strony drogi.

Układ wnętrza - przy wejściu głównym sieni, kontaktująca się z sienią narożną, przyszczytową. Za sienią w drugim traksie kuchnia, po stronie zachodniej dwie izby, po wschodniej izba jedna.

Piwnica pod izbą przyszczytową wschodnią - wymiary: 3 x 2 m. Pojemność około 1 tony ziemniaków.

Fundament z kamieni łupanych, wtórnie zwieńczony ceglami. Ceglami zastąpiono również fragmenty wypróchniałej przyciesi.

Ściany obwodowe zrębowe, węgły łączone "na obłap" bez ostatków. Połowa ściany frontowej i ściany szczytowe oszalowane pionowo, na styku desek przybite listwy.
c. dalszy na wkładce

12. Autorzy, historia obiektu, określenia stylu

Nie uzyskano informacji o fundatorze i właścicielu sprzed 1945 roku. Niewielkie wymiary siedziska i małe gabaryty budynku mogą świadczyć, iż fundator nie był człowiekiem zamożnym. W 1947 roku gospodarstwo wraz z budynkami, o powierzchni 3 ha przydzielono małżeństwu [REDACTED]. [REDACTED] w 1980 roku zdała ziemię na Skarb Państwa. Budynki pozostały jej własnością. [REDACTED] zmarła w 1993 roku w wieku 74 lat.

Dom i budynek gospodarczy odziedziczyła córka [REDACTED] - lat 45. W trakcie prowadzenia badań budynek był niezamieszkały. Opisywana chałupa jest domem szerokofrontowym, jednorodzinny.

| | | | |
|--|--|---|---|
| 14. Kubatura 384 m ³ | 15. Powierzchnia użytkowa 85 m ² | 16. Przeznaczenie pierwotne budynek mieszkalny | 17. Użytkowanie obecne budynek mieszkalny nieużytkowany |
| 18. Prace budowlane i konserwatorskie, ich przebieg i dokumentacja Pierwotnie kuchnia prawdopodobnie szersza, jej pierwotne miejsce wyznaczy łątką w ścianie północnej. System oginiowy przebudowany. Istniał pierwotnie komin o szerokiej podstawie - dowód: ślad szerokiego komina widoczny w podłodze strychu - wtórnie położony strop i inna technika położenia podłogi w tym miejscu /deski węższe, przybite gwoździami/, w partii starego komina wtórnie zamocowane nowe jętki. | | 19. Stan zachowania (fundamenty, ściany zewnętrzne, ściany wewnętrzne, sklepienia, stropy, konstrukcje dachowe, pokrycie dachu, wyposażenie i instalacje) Wygniła przycieś w wielu miejscach zastąpiona cegłami. W ścianie frontowej od strony podwórza, przy drzwiach wejściowych wygniły końce belek zrębu. Fragment ściany zrębowej na długości około 1 m. został przemurowany. Łątką w ścianie północnej, przy oknie przełamano się co spowodowało wybrzuszenie środka ściany. Drewno w ścianach i szalunek zaatakowany przez spuszczela.. | |
| | | 20. Najpilniejsze postulaty konserwatorskie Budynek wymaga remontu kapitalnego pod nadzorem konserwatorskim. Chałupa stanowi unikalny przykład zanikającego już w XIX wieku budownictwa zrębowego. Przekroje belek zrębu wynoszące około 0,30, 0,40 m. świadczą o wieku budynku. Na uwagę zasługuje znaczne wysunięcie belek stropowych tworzących nadwieszony okap. c.dalszy na wkładce. | |

21. Akta archiwalne (rodzaj akt, numer i miejsce przechowywania)

24. Uwagi różne

Karta chałupy tworzy całość z kartą stodoły z tej samej zagrody.

25. Opracował

tekst.....mgr Juliusz Sienkiewicz - 1993 r.

imię, nazwisko, data, podpis

plany, rysunkimgr Urszula Dalska-Sienkiewicz - 1993 r.

imię, nazwisko, data, podpis

zdjęcia fotogr.U. Dalska-Sienkiewicz - 1993 r.

imię, nazwisko, data, podpis

miejsce przechowywania negatywówPSOZ Słupsk

KARTA PO WYPEŁNIENIU PODLEGA OCHRONIE NA PODSTAWIE PRZEPISÓW PRAWA AUTORSKIEGO

22. Biblioteka

26. Adnotacje o inspekcjach, informacje o zmianach (daty, imiona i nazwiska wypełniających)

23. Źródła ikonograficzne i fotografia (rodzaj, miejsce przechowywania, sygnatury)

Zdjęcia nr neg. 174/93, 175/93, 102/93, 104/93, 105/93

PSOZ Słupsk

27. Załączniki

Wkładka nr 1

| | | |
|-------------------------------|--|--|
| 1. Miejscowość PIENIEŻNICA | 2. Obiekt (nazwa jak w karcie) CHAŁUPA NR 3 | 3. Zawartość wkładki (nazwa obiektu lub materiału uzupełniającego) |
|-------------------------------|--|--|

c.dalszy p-ktu nr 13

Wątek ściany północnej posiada dwie łątki. Drewno sosnowe.

Sciany działowe sumikowo-łątkowe otynkowane zaprawą glinianą-piaskową kładzioną na skośnie przybite listwy. Ściany bielone. Między sieniami ścianka z desek.

Drzwi zewnętrzne od podwórza i szczytowe od drogi jednoskrzydłowe, płycinowe. Nad drzwiami od podwórza nadświetle.

Drzwi wewnętrzne jednoskrzydłowe, płycinowe. Zamki i zawiasy roboty ślusarskiej.

Okna starsze krosnowe, czterokwaterowe, dwuskrzydłowe, szklone na kit, nowsze w izbie paradnej od strony podwórza ościeżnicowe, dwukwaterowe, dwuskrzydłowe, szklone na kit. Stołarka malowana farbą olejną białą.

Podłogi z desek w izbach, malowane farbą olejną, w obu sieniach i kuchni posadzka ceglana. Na strychu deski kołkowane.

Stropy drewniane, belkowane, brożynowe.

Wejście na strych z sieni frontowej, po przystawianej drabinie, przez właz zamykany na klapę. Strych jednoprzestrzenny, niezamieszkały.

Dach dwuspadowy, pokryty dachówką cementową felcówką. Szczyty dachu odeskowane pionowo z listwami na złączach.

Konstrukcja krokwiowo-jętkowa. Krokwie dołem opierają się piętami o płatew spoczywającą na końcach belek stropowych.

Od strony podwórza belki stropowe wysunięte około 0,90 m. tak, że dach tworzy okap. Końce belek są profilowane. Ich czoło osłania deska mocowana na kołki, profilowana faliście.

System ogniowy - jeden przewód dymowy wąskokanałowy z cegły wypalanej. Piece i trzon kuchenny kaflowe.

Instalacja elektryczna oświetleniowa i wodociągowa.

a. dalszy p-ktu nr 20

Okap znajduje się od strony podwórza. Rzadko spotykanym zdobnikiem jest profilowana deska osłaniająca czoła krokwi. Szczególnie interesujący jest układ wnętrza z dodatkowym wejściem w narożniku ściany szczytowej od strony drogi. Ten układ nawiązuje do typu chałupy wąskofrontowej z podcieniem narożnym i izbą przednią od strony szczytu, która mogła być przeznaczona dla dziadków. Chałupa stanowi przykład przechodzenia domu wąskofrontowego w szerokofrontowy.

Wkładkę założył: mgr Juliusz Sienkiewicz - 1993.
(imię, nazwisko, data)

Miejsce przechowywania negatywów: PSOZ Stupsk.....

