

A B C D E F G H I J K L Ł M N O P R S T U V W X Y Z

Nr

POMORSKIE

3880

1. Obiekt

KOŚCIÓŁ P.W. ŚW.FRANCISZKA Z ASYŻU

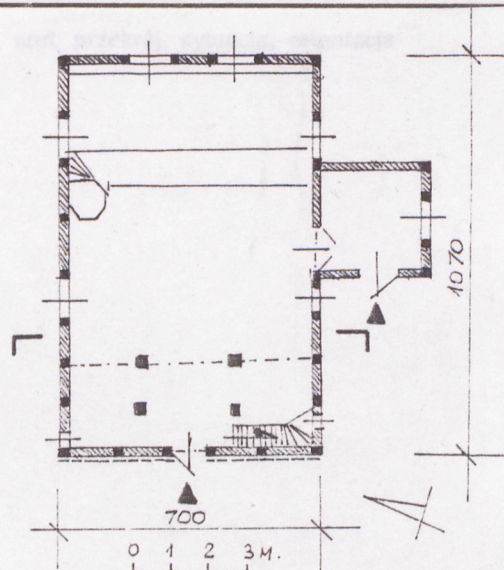
2. Czas powstania

ok.poł.XVII w.

3. Miejscowość

OLSZANOWO

11. Zdjęci



RZUT PRZYZIEMIA 1:200

2.



ELEWACJA SZCZYTOWA ZACHODNIA I POŁUD-  
NIOWA Z ZAKRYSIĄ W PRZYBUDÓWCE

4. Adres

Olszanowo

p-ta 77-304 Rzeczenica

nr hipoteczny

5. Przynależność administracyjna

województwo śląskie

gmina Rzeczenica

pow. Częstochów

6. Poprzednie nazwy miejscowości

Eisenau

7. Przynależność administracyjna  
przed 1 VI 1975

województwo koszalińskie

powiat Częstochów

8. Właściciel i jego adres

kościół filialny

Parafii Rzymsko-Katolickiej

9. Użytkownik i jego adres

J.w.

10. Rejestr zabytków

Nr A-88 / 280

data 5.04.1960 r.

4.



WIDOK OGÓLNY OD POŁUDNIOWEGO-ZACHODU

3.



ELEWACJA POŁNOČNA I SZCZYTOWA ZACHODNIA



13. Opis (sytuacja, materiał i konstrukcja, rzut, bryła, elewacje, wnętrze, wyposażenie, instalacje)

Olszanowo jest osadą usytuowaną 7 km na południowy-zachód od wsi Gwieździno, przy drodze asfaltowej, prowadzącej z Gwieździna do Bińczy. Jest to ulicówka, w której zagrody posadowione są po obu stronach drogi biegnącej z północy na południe. W południowym krańcu wsi mieści się kościół i zabudowania podworskie.

Kościół wraz z placem kościelnym położony jest na niewielkim wzniesieniu. Plac kościelny-dawny cmentarz, trawiasty o kształcie nieregularnego trapezu, dostosowany do konfiguracji terenu, ogrodzony jest ażurowym murkiem z filarkami. Współczesne ogrodzenie wykonane jest z białej, cementowej cegły, przykrywa je dachówka cementowa, falista. Starodrzew otaczający cmentarz to: od strony wschodniej 3 lipy, na wysokości szczytu zachodniego, od strony południowej i północnej 2 klony, przy zachodnim boku cmentarza 3 świerki. Na cmentarzu prowadzą dwie jednoskrzydłowe bramki z prętów metalowych. Główna bramka znajduje się na wprost głównego wejścia kościoła, od strony zachodniej, druga od strony północnej, przy narożniku zachodnim. Przy głównej bramce stoi krzyż misyjny. Na krzyżu tabliczka z napisem: "Krzyż misyjny 29.V.-3.VI.83 OO Sercanie" oraz wyryty napis "Misja św.3.VI.-10.VII.1960 Zbaw duszę moją". Kościół orientowany, usytuowany mniej więcej pośrodku cmentarza.

ŚCIANY ZEWNĘTRZNE posadowione na fundamencie z głazów łupanych, na złączach fugowane za pomocą cementową/wtórnią/ o konstrukcji słupowo-ryglowej z wypełnieniem cegłą ceramiczną pełną. Na szkielet drewniany nabito wtórnie 1 calowe deski z uwagi na znaczne zniszczenie faktury drewna. Ścianę zachodnią oszalowana deskami pionowo, z listwami na stykach desk. Podobną techniką odeskowany jest korpus wieży.

STROP drewniany, belkowany, płaski z podsufitką z desek, wtórnie obitą płytą pilśniową, pomalowaną olejnica. Na złączach płyt nabite listwy. Na styku stropu i ścian wzdłużnych zastosowano pozór sklepienia beczkowego z lunetami przy oknach.

WIEŻBA DACHOWA krokwiowo-jętkowa. Podwójne jętki - w połowie wysokości dachu i pod kalenicą. Końce krokwi umocowane w belkach stropowych.

POKRYCIE DACHU - korpus kościoła pokryty dachówką ceramiczną, felcówką, chełm wieży i zwieńczenie latarni pokryte blachą miedzianą w karo.

PODŁOGA w całym wnętrzu kościoła z desek, malowana farbą olejną w kolorze jasnego orzechy. W zakrystii na deski nabita płyta pilśniowa.

SCHODY na chór muzyczny i ambonę drewniane, drabiniaste, niezabudowane, zabiegowe z balustradą drewnianą o prostych tralkach i profilowaną poręczą.

OKNA w ścianach wzdłużnych i szczytowej wschodniej krosnowe z półkolistym nadprożem, 2 skrzydłowe, 2 kwaterowe, 10 dzielne. W ścianach wzdłużnych, przy narożnikach zachodnich okienka prostokątne, krosnowe, 1 kwaterowe, 4 dzielne. Nad głównym wejściem okienko prostokątne, 1 skrzydłowe, 4 dzielne. W zakrystii okno ościeżnicowe, 4 skrzydłowe, 4 kwaterowe, pojedyncze, zakratowane prostymi prętami żelaznymi. W latarni okienka ażurowe z drewnianych poziomych szczeblików.

DRZWI zewnętrzne główne jednoskrzydłowe o nierozpoznanej konstrukcji. Skrzydło drzwi od zewnątrz opierzone "w jodełkę", od wewnątrz obite płytą pilśniową. Zawiasy czopowe, zamek roboty ślusarskiej. Drzwi zewnętrzne do zakrystii jednoskrzydłowe, płycinowe, współczesne.

Instalacje - elektryczna, wodna, ciepła i zimna woda, ogrzewanie, wentylacja, klimatyzacja, c.d.dalszy na wkładce.

12. Autorzy, historia obiektu, określenia stylu

Olszanowo było kiedyś osadą szlachecką. O wczesnym zasiedleniu miejscowości świadczą komentarzyska z okresu kultury pomorskiej. Dokument lokacyjny pochodzi z 1376 r. Miejscowość była własnością rodzin szlacheckich: Zadów, Bornów, Bynin-Kurnatowskich, Kiełpińskich - do roku 1873. Nie udało się ustalić właściciela folwarku w latach 1873-1945. Obecny kościół zbudowany został przed rokiem 1688. W tym bowiem roku poddany został renowacji przez starostę czarneńskiego Wejhera, o czym świadczy napis na belce szczytowej. W 1617 roku kościół z rąk katolików przejęli protestanci. Nie wiadomo jednak czy chodzi o kościół opisywany czy też o jego poprzednika. Dokładnej daty budowy kościoła nie ustalono. Jest to budowla o konstrukcji ryglowej z ceglanym wypełnieniem / nie wiadomo czy jest to wypełnienie pierwotne czy wtórne/, z wieżą szkieletową w szczycie zachodnim. We wschodniej części, na osi głównej ustawiono ołtarz rokokowy z II poł. XVII w. Ambona ustawiona przy ścianie północnej, w pobliżu ołtarza o formach renesansowych, być może z końca XVII w. Dzwon na wieży barokowy z 1781 roku, odlany w Szczecinie, na zlecenie ówczesnego właściciela wsi Ewalda Mantouffela-Kiełpińskiego. Do bryły kościoła, od strony południowej, w nieustalonym czasie dostawiono przybudówkę, służącą jako zakrystia. c.d.dalszy na wkładce.



<p>14. Kubatura</p> <p>446 m<sup>3</sup></p>	<p>15. Powierzchnia użytkowa</p> <p>75 m<sup>2</sup></p>	<p>16. Przeznaczenie pierwotne</p> <p>kościół ewangelicki</p>	<p>17. Użytkowanie obecne</p> <p>kościół katolicki</p>
<p>18. Prace budowlane i konserwatorskie, ich przebieg i dokumentacja</p> <p>Po 1945 roku /dokładnej daty nie ustalono/ obiekt przeszedł remont.Kościół został otynkowany.Na stare elementy belkowego szkieletu nabit0 1 calowe deski.Wymieniono pokrycie dachu.Wykonano murek ogrodzeniowy wokół cmentarza,uzupełniono wyposażenie.W 1986 roku na skutek pożaru została częściowo nadpalona mensa ołtarzowa oraz część podłogi.Od żaru wyleciały szyby.Remont przeprowadzono we wrześniu i październiku 1986 roku.Obejmował on częściową wymianę podłogi wraz z legarami,demontaż opierzenia podsufitki z płyt pilśniowych i wykonanie nowego,malowanie podsufitki i podłóg farbą olejną oraz ścian farbą emulsyjną,jak również ponowne oszklenie okien.</p>		<p>19. Stan zachowania (fundamenty, ściany zewnętrzne, ściany wewnętrzne, sklepienia, stropy, konstrukcje dachowe, pokrycie dachu, wyposażenie i instalacje)</p> <p>Stan techniczny budynku dobry.Nie rozpoznano stanu technicznego drewna,stanowiącego szkielet ścian. Słupy,rygle i zastrzały są wtórnie obite nowymi deskami.</p>	
		<p>20. Najpilniejsze postulaty konserwatorskie</p> <p>Jest to interesujący przykład skromnego kościółka wiejskiego,powstałego z fundacji dworskiej.Jego usytuowanie poza terenem folwarku świadczy,iż miał służyć całej społeczności wiejskiej.</p>	



21. Akta archiwalne (rodzaj akt, numer i miejsce przechowywania)

24. Uwagi różne

25. Opracował

tekst mgr Urszula Dalska-Sienkiewicz, 1995.

imię, nazwisko, data, podpis

plany, rysunki mgr Urszula Dalska-Sienkiewicz, 1995.

imię, nazwisko, data, podpis

zdjęcia fotogr. mgr Urszula Dalska-Sienkiewicz, 1995,

imię, nazwisko, data, podpis

miejsce przechowywania negatywów PSOZ Słupsk

KARTA PO WYPEŁNIENIU PODLEGA OCHRONIE NA PODSTAWIE PRZEPISÓW PRAWA AUTORSKIEGO

22. Biblioteka

Schematyzm Diecezji Koszalińsko-Kołobrzeskiej - 1974,  
1977, 1982, 1992.

Die Bau und Kunstdenkmäler der Prov. Westpr. T. IV, s. 397.  
Fr. Mamuszka, R. Massalski, J. Stankiewicz, Wykaz zabytków w  
pow. Człuchów,

P. Maluśkiewicz, J. Wałkowski, Człuchów i okolice, s. 45.

26. Adnotacje o inspekcjach, informacje o zmianach (daty, imiona i nazwiska wypełniających)

23. Źródła ikonograficzne i fotografia (rodzaj, miejsce przechowywania, sygnatury)

Zdjęcia: nr neg. 44/95, 45/95, 46/95, 47/95, 48/95, 49/95,  
50/95, 51/95, 51/95, 52/95, 53/95 PSOZ Słupsk

27. Załączniki

Wkładka nr 1 i nr 2



1. Miejscowość OLSZANOWO	2. Obiekt (nazwa jak w karcie) KOŚCIÓŁ P.W. ŚW.FRANCISZKA Z ASYŻU	3. Zawartość wkładki (nazwa obiektu lub materiału uzupełniającego)
-----------------------------	---	--

c.dalszy p-ktu 13.

Zawiasy czopowe, zamek roboty ślusarskiej. Drzwi wewnętrzne z nawy do zakrystii dwuskrzydłowe, płycinowe, wspólczesne. Zawiasy czopowe, zamek ślusarski.

RZUT - Kościół założony na planie prostokąta z wieżą wtopioną w elewację zachodnią. Do ściany południowej dostawiona kwadratowa zakrystia.

BRYŁA - Kościół jednokondygnacyjny o kształcie prostopadłościanu, bez wyodrębnionego prezbiterium. Korpus nakryty dachem dwuspadowym. Od zachodu wtopiona w korpus kościoła jednokondygnacyjna wieża z hełmem gruszkowym, z 6 boczną latarnią zwieńczoną hełmem gruszkowym, zakończonym iglicą z kulą, stanowiącą podstawę krzyża. Gzyms pod hełmem latarni tworzy profilowana deska.

ELEWACJE - Wszystkie elewacje posadowione są na niskim cokole z kamienia łupanego, fugowane wtórnie zaprawą cementową. Elewacje zróżnicowane. W korpusie kościoła i zakrystii silnie skonstrastowane ze sobą, w partii konstrukcji szkieletowej z powodu zestawienia ze sobą bieli fachów i czerni słupów, rygli i zastrzałów. Od całości wyraźnie odcina się elewacja fasady i korpusu wieży, opierzone pionowymi deskami z gęstym rytmem listew nabitych na styki desek.

FASADA jednoosiowa, symetryczna, opierzona deskami, dwukondygnacyjna. Kondygnację pierwszą stanowi szczyt zachodni korpusu kościoła z symetrycznie umieszczonymi jednoskrzydłowymi drzwiami prostokątnymi, opierzonymi klepkami ułożonymi "w jodełkę". Nad drzwiami, w pewnej odległości przeprute prostokątne okno. Kondygnację drugą stanowi jednokondygnacyjny korpus wieży zwieńczony gruszkowatym hełmem z iglicą. W widoku od strony południowej zachodnia elewacja zakrystii jednoosiowa z wejściem w przyziemi z drzwiami jednoskrzydłowymi, prostokątnymi. Zakrystia przykryta dachem jednospadowym.

ELEWACJA POŁUDNIOWA 4 osiowa, asymetryczna. Na 3 osi wysunięty korpus zakrystii. Elewacja nawy artykułowana rytmem 8 słupów i dwoma rzędami rygli oraz podwaliną i oczepek. Przy narożniku zachodnim przeprute małe, prostokątne okno. Po obu stronach zakrystii przeprute dwa okna z półkolistymi nadprożami. Ostatnie przeszło ściany od strony wschodniej wzmocnione skośnym zastrzałem. Elewacja korpusu zakrystii artykułowana rytmem 4 słupów i rzędem 2-ch rygli oraz podwaliną i oczepek. Pośrodku przeprute prostokątne okno.

ELEWACJA WSCHODNIA 2 osiowa, symetryczna o zróżnicowanej konstrukcji. Ściany korpusu kościoła artykułowana w partii dolnej /podokiennej/ rytmem 7 słupów, z których po dwa skrajne idą na całą wysokość ściany. W partii na wysokości okien występuje rytm 6 słupów. Skrajne przeszła ściany wzmocnione są dwoma skośnymi zastrzałami. Elewacja przepruta jest dwoma oknami z półkolistymi nadprożami. Szczyt dachowy opierzony deskami, ułożonymi "w jodełkę" z pionową deską pośrodku. Styki desek uszczelniają listwy. Opierzenie szczytu nowe.

ELEWACJA PÓŁNOCNA 3 osiowa, asymetryczna, artykułowana rytmem 10 słupów pionowych i 2 rzędami rygli oraz podwaliną i oczepek. Pierwsze przeszło ściany od strony wschodniej wzmocnione zastrzałem, w trzecim słup dodatkowy, sięgający od przyciesi do drugiego rzędu rygli, w trzecim fachu, pod dachem krótki zastrzał. W sąsiednim przęśle, między drugim rzędem rygli a oczepek fach przedzielony pionowo słupkiem. Ścianę przeprowadzają dwa okna z półkolistymi nadprożami i małe, prostokątne okno przy narożniku zachodnim,

verte

Wkładkę założył: Mgr. Urszula Dalska-Sienkiewicz, 1995.

(imię, nazwisko, data)

PSOZ Słupsk

Miejsce przechowywania negatywów: .....



WNETRZE - Kościół salowy, nawa jednoprzestrzenna z chórem muzycznym, wspartym na słupach, stanowiących pionową konstrukcję wieży. Pod chórem znajduje się mroczna kruchta, zajmująca całą szerokość kościoła. Część przeznaczona na obrządki liturgiczne wyodrębniona jest niewielkim podestem. Zakrystia komunikuje się z nawą przez dwuskrzydłowe drzwi.

WYPOSAŻENIE - Centrum wyposażenia części liturgicznej stanowi późnobarokowy ołtarz, który jest bogatą, architektoniczną oprawą obrazu, przedstawiającego zdjęcie z krzyża. Ołtarz opiera się na współczesnej konsoli przyściennej, idącej przez całą szerokość kościoła. W narożnikach postacie w pełnej rzeźbie świętych w strojach franciszkańskich z dzieciątkiem na ręku. Mensa współczesna w formie stołu na dwóch profilowanych nogach.

Ambona późnobarokowa. Korpus sześcioboczny, płycinowy, wsparty na grubej, trójczołowej, profilowanej nodze. Nad amboną sześcioboczny baldachim o profilowanym gzymsie. Na ambonę wiodą schodki zabiegowe z balustradą o prostych tralkach z profilowaną poręczą.

Chór muzyczny idący przez całą szerokość kościoła, przy ścianie zachodniej. Balustrada płycinowa. W części środkowej istnieje prześwit zamknięty bogato profilowanymi tralkami. Dzwon barokowy, odlany w 1771 roku w Szczecinie z inskrypcją fundatora i datą. Pozostałe elementy wyposażenia - droga krzyżowa, obrazy świętych, ławki są współczesne.

c.dalszy p-ktu 12.

Przybudówka wzniesiona również w technice ryglowej. Po 1945 roku kościół przejęty przez katolików. Początkowo był obsługiwany przez parafię Krzemieniewo z siedzibą w Bińczy. Od 1984 roku kościół obsługuje parafia w Gwieździnie. Od 1993 r. proboszczem w Gwieździnie jest [REDAKTED]. Prawdopodobnie po roku 1960 /daty nie ustalono/ kościół przeszedł remont. Kolejnego remontu dokonano w 1986 roku, po pożarze kościoła.

4.



ELEWACJA SZCZYTOWA WSCHODNIA

5.



FRAGMENT ELEWACJI POŁUDNIOWEJ Z PRZYBUDÓWKĄ

6.



ELEWACJA SZCZYTOWA ZACHODNIA Z WEJŚCIEM

7.



FRAGMENT ELEWACJI ZACHODNIEJ I POŁUDNIOWEJ Z WIEŻĄ



1. Miejscowość

OLSZANOWO

2. Obiekt (nazwa jak w karcie)

KOŚCIÓŁ P.W.  
ŚW. FRANCISZKA Z ASYŻU

3. Zawartość wkładki (nazwa obiektu lub materiału uzupełniającego)

8.



WNĘTRZE - AMBONA

9.

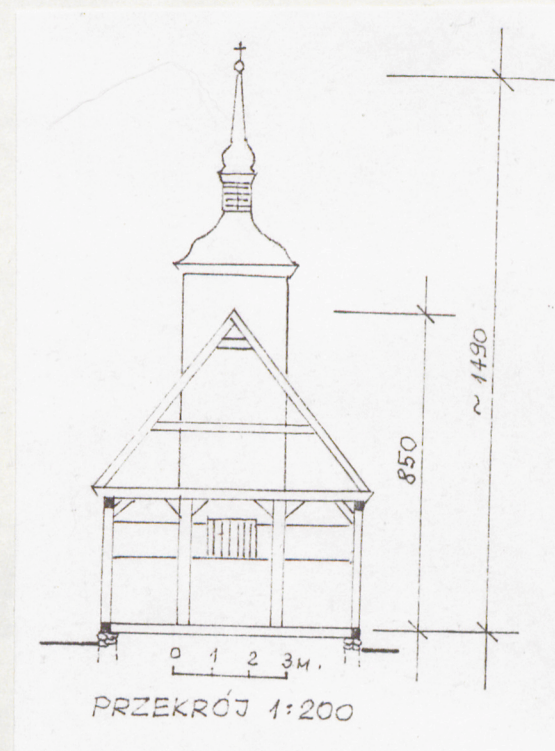


WNĘTRZE - WIDOK NA OŁTARZ

10.



WNĘTRZE - WIDOK NA CHÓR MUZYCZNY



Wkładkę założył: mgr Urszula Dalska-Sienkiewicz, 1995.  
(imię, nazwisko, data)

Miejsce przechowywania negatywów: PSOZ Słupsk

Z-d Poligr. Jan Jasiński W-wa, ul. Wolna 13, tel. 12-43-83



