

**OŚRODEK DOKUMENTACJI  
ZABYTKÓW W WARSZAWIE**  
KARTA EWIDENCYJNA ZABYTKÓW  
ARCHITEKTURY I BUDOWNICTWA

A	B	C	D	E	F	G	H	I	J	K	L	Ł	M	N	O	P	R	S	T	U	V	W	X	Y	Z
---	---	---	---	---	---	---	---	---	---	---	---	---	---	---	---	---	---	---	---	---	---	---	---	---	---

Nr  
002 3860

1. Obiekt

KOŚCIÓŁ RZYM.-KAT. PAR.P.W. ŚW. MARCINA BP

2. Czas powstania

1754r.  
rozbud.1827r.

3. Miejscowość

GWIEŹDZIN

4. Adres

nr hipoteczny

5. Przynależność administracyjna

województwo POMORSKIE  
powiat CZŁUCHOWSKI  
gmina RZECZENICA

6. Poprzednie nazwy miejscowości

niem. Förstenau

7. Przynależność administracyjna

przed 1. VI.1975r.  
województwo koszalińskie , powiat człuchowski  
przed 1.I.1999r.  
województwo słupskie , gmina Rzeczenica

8. Właściciel i jego adres

Parafia Rzym.-Kat. p.w. Św. Marcina Bp  
77-304 RZECZENICA  
tel. 83-318-53  
Diecezja Koszalińsko-Kołobrzaska KOSZALIN

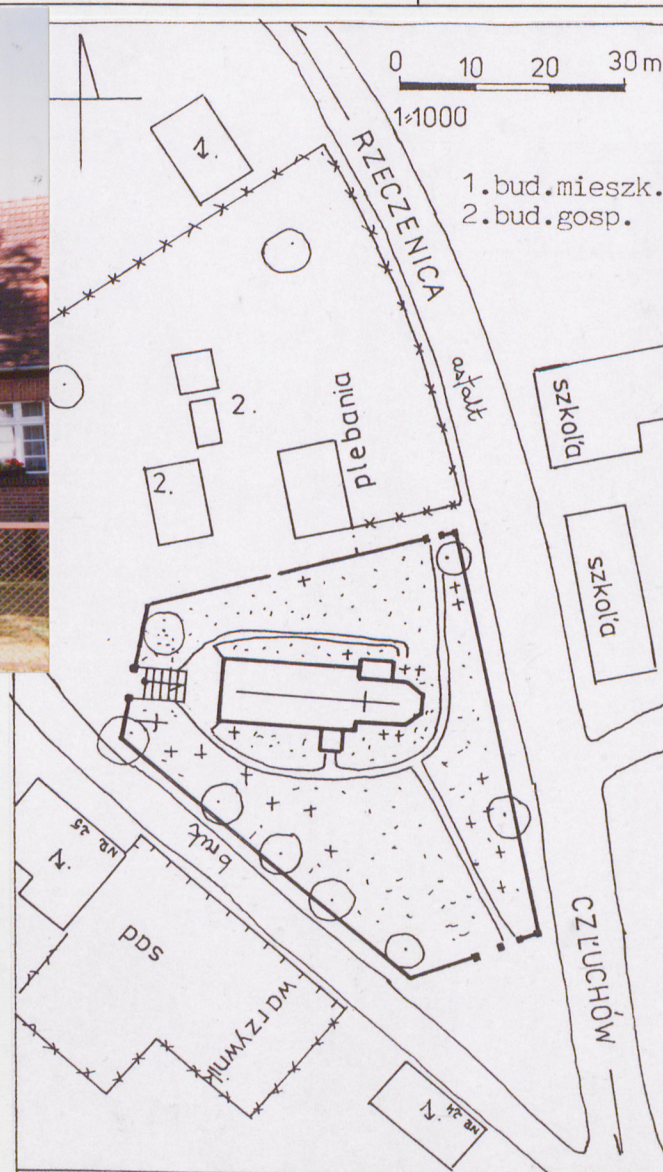
9. Użytkownik

j.w.

10. Rejestr zabytków

A-53/146K z dn.21.02.1959r.

A-168





## 12. Autorzy, historia obiektu, określenie stylu

Z 1376r. pochodzi pierwsza informacja o parafii w Gwieździnie. Sprawozdanie z wizytacji Trzebnickiego (Trebnica) w 1653r. zawiera dokładny opis poprzedniego kościoła. Podaje m.in. informacje, że kościół był drewniany i miał mocno zniszczony dach.

Podczas zamieszek religijnych w XVI/XVIIw. kościół w Gwieździnie został przyłączony do parafii w Przechlewie, ale już w 1760r. stał się znów samodzielną parafią.

W okresie kontrreformacji Gwieździn stał się bazą działalności Jezuitów z Chojnic.

W 1864r. 72,7 % ludności Gwieździna stanowili katolicy, w 1925r. – 69,5 %.

Po wojnie dopiero w 1967r. została utworzona samodzielna parafia, przedtem kościół należał do parafii w Rzeczenicy.

Obecny kościół, jak podają wszyscy autorzy piszący o wsi, wybudowano w 1754r. W 1827r. nastąpiła rozbudowa świątyni. Kościół przedłużono o 10 m w kierunku zachodnim i wybudowano wieżę. Rozbudowy dokonano w konstrukcji szachulcowej. W 1995r. podczas remontu ogrodzenia kościoła znaleziono kartkę z napisem: "... Andenken lege ich in die Kirchen Mauer Versiglten Brief(e)

Mit dem Verzeichnis de(r) Männer

...(t)er .ch.. Böller Piechlau Josef Hack

Johann Joth. Piechlau Förstenau

Franz Schneider Förstenau

Kirchen Männer ..e(g) Franz B(r)auer

Die Alte Mauer war im Jahr 1827r. gebaut."

Notatka ta podaje nazwiska budowniczych i datę budowy „starych murów”. Chodzi tu zapewne o datę rozbudowy kościoła, chociaż zapis nie jest precyzyjny.

O dwóch fazach budowy kościoła może świadczyć zachowana stolarka drzwiowa: w części wschodniej XVIII-wieczna, w części zachodniej XIX-wieczna, chociaż powtarzająca wzory XVIII-wiecznej.

## 13. Opis (sytuacja, materiał i konstrukcja, rzut, bryła, elewacje, wnętrze, wyposażenie, instalacje)

Kościół **położony** w centrum wsi, w południowej części nawsia. Orientowany. Cmentarz przykościelny na planie nieregularnego pięcioboku, ograniczony od wschodu i południowego-zachodu drogami owalnicy, ogrodzony kamiennym murem. Na cmentarzu liczne nagrobki z 1885r., z 1 poł. XX w., z lat 50-i 60-tych XXw. Od południa przy kościele krzyż upamiętniający proboszcza ze Szwecji k/ Wałcza (1913-1945r.) ufundowany przez byłych parafian. Zachowany w dużej części starodrzew, głównie klony. W najbliższym sąsiedztwie kościoła od północy plebania w byłym budynku mieszkalnym z lat 20-tych XX w.; od wschodu po drugiej stronie drogi szkoła ; od południowego-zachodu budynki mieszkalne z pocz. XX w.

Kościół na fundamentach kamiennych. Zachodnia część kościoła (dł.ok.10 m) o **konstrukcji szachulcowej**, pola wypełnione gliną; część wschodnia z prezbiterium, zakrystią i kruchtą o **konstrukcji sumikowo-łątkowej**. Kościół oszalowany. Ścianki działowe z desek. Ściany wewnętrzne wyłożone współcześnie boazerią do wysokości ok. 2 m, wyżej otynkowane, pomalowane na biało farbą wapienną. Obramienia okien drewniane.

**Strop** drewniany belkowy. Podsufitka z desek współcześnie wymieniona, z fasetą; w zakrystii i kruchcie otynkowana.

**Wieżba dachowa** drewniana, płatwiowa z trzema ścianami stolcowymi.

**Pokrycie dachu:** nawa, prezbiterium i kruchta – dachówka ceramiczna, karpiówka; zakrystia – dachówka cementowa, zakładkowa; wieża – gont.

**Posadzki i podłogi**, współczesne: w nawie i prezbiterium posadzka cementowa, pod emporą z płytek klinkierowych; w zakrystii podłoga „biała”; w kruchcie z „polbruku”.

**Schody zew.** cementowe, 1-biegowe; południowe z „polbruku”.

**Schody wew.** drewniane, zabiegowe, słupek dębowy, kwadratowy o sfazowanych krawędziach, zwieńczony sterczyną.

**Drzwi zew.** drewniane, deskowo-spągowe: zachodnie, 2-skrzydłowe, opierzone romboidalnie ułożonymi deskami, zawiasy pasowe z hakiem, górne rozgałęzione, kute, szyldzik prostokątny, klamka prosta, zamek baskwilowy; południowe do kruchty, 2-skrzydłowe, opierzone romboidalnie ułożonymi deskami, zawiasy pasowe z hakiem, kute, szyldzik i klamka j.w., zamek puszkowy; wschodnie do zakrystii, 1-skrzydłowe, zawiasy pasowe z hakiem, kute, szyldzik w kształcie dwóch kół-górne mniejsze, zakończony sercowato, kuty, klamka w kształcie liścia od wewnątrz i zwiniętego liścia na zewnątrz, kuta; zamek puszkowy z okuciami w kształcie 3 liści i rybiego ogona, kowalskiej roboty.

**Drzwi wew.** drewniane, ramowo-płycinowe : z kruchty zachodniej do nawy, 2-skrzydłowe, skrzydła 2-płycinowe, płyciny równe o wykroju wydłużonego prostokąta – górne szklone, zawiasy czopowe, szyldzik i klamka proste; na schody, 1-skrzydłowe, 3 równe płyciny o wykroju leżącego prostokąta, zawiasy czopowe; z kruchty pd. do nawy, współczesne, 2-skrzydłowe; z zakrystii do nawy, 1-skrzydłowe, 4 równe płyciny o wykroju wydłużonego prostokąta, od strony zakrystii zakończone łukami nadwieszonymi, zawiasy esowe z hakiem, zasuwka.

**Okna** drewniane, ościeżnicowe, pojedyncze, 1- dzielne, 1-poziomowe, wielokwaterowe, nieuchylne, wymieniane współcześnie oraz 2-dzielne, 1-poziomowe, uchylne, zawiasy kątowe.

Kościół **na planie** wydłużonego prostokąta z węższym prostokątnym prezbiterium zamkniętym trójbokiem, Od północy do prezbiterium przylega zakrystia na planie prostokąta. Od południa zbliżona do kwadratu kruchta. Kościół 1-nawowy z wydzieloną w nawie, węższą kruchtą na planie prostokąta. Empora od zachodu, schody na emporę w północno-zachodnim narożniku nawy. Wejścia od zachodu, południa i od wschodu do zakrystii.

**Bryła** rozczłonkowana. Kościół I-kondygnacyjny z wtopioną w korpus II-kondygnacyjną wieżą. W zakrystii wejście do nie spenetrowanych krypty. Korpus nakryty dachem 2-spadowym, prezbiterium 5-spadowym, wieża 4-spadowym dachem przechodzącym w 8-boczny hełm, zakrystia dachem pulpitowym, kruchta 2-spadowym.

**Elewacja zachodnia** 1-osiowa. Na osi prostokątny otwór drzwiowy zamknięty łukiem pełnym, osłonięty daszkiem pulpitowym. Nad otworem drzwiowym 2 małe otwory okienne o wykroju zbliżonym do kwadratu, rozmieszczone symetrycznie.

**Elewacja północna** 6-osiowa. Na 1 osi prezbiterium – otwór okienny duży o wykroju wydłużonego prostokąta, ujęty drewnianą opaską z uszakami i kluczem. Na 2 osi zakrystia – otwór okienny mały o wykroju zbliżonym do kwadratu w



14. Kubatura	15. Powierzchnia użytkowa	16. Przeznaczenie pierwotne	17. Użytkowanie obecne
1244,9 m <sup>3</sup>	210, 3 m <sup>2</sup>	sakralne	sakralne
18. Prace budowlane , ich przebieg i dokumentacja  1958r. – wymiana pokrycia dachu kościoła z gontu na dachówkę zakładkową 1994r. – wymiana pokrycia dachowego wieży z wymianą zniszczonych elementów konstrukcji - wymiana oszalowania ścian nawy i wieży (dec. nr PSOZ-I-5345/44/94 z dn.17.05.1994r. – ważna do końca 1995r.)		19. Stan zachowania (fundamenty, ściany zewnętrzne, ściany wewnętrzne, sklepienia, stropy, konstrukcje dachowe, pokrycie dachu, wyposażenie i instalacje)  W dobrym stanie fundamenty, ściany zew. i wew., stropy, więźba dachowa. W złym stanie pokrycie dachu nawy, prezbiterium, zakrystii i kruchty.	
		20. Najpilniejsze postulaty konserwatorskie  Remont pokrycia dachu.	



21. Akta archiwalne (rodzaj akt, numer i miejsce przechowywania)

24. Uwagi różne

22. Bibliografia

1. red. Kazimierz Ślaski, Z dziejów ziemi człuchowskiej, Poznań 1967, s.192, 200-201, il.39, rys.45
2. red. Hieronim Rybicki, Eugeniusz Z. Zdrojewski, Dzieje ziemi człuchowskiej, Poznań 1975, s.395-397
3. M.Vollack, H.Lemke, Der Kreis Schlochau, Kiel 1976, s.440-443
4. Schematyzm Diecezji Koszalińsko-Kołobrzeskiej, Koszalin 1977, s.89-90
5. Marian Fryda, Kościoły Człuchowa i okolic, Człuchów 1995, 39-40

25. Opracował

tekst DOROTA CIEŚLIK lipiec 1999r.

plany, rysunki j.w

zdjęcia fotograficzne j.w.

*Karta po wypełnieniu podlega ochronie na podstawie przepisów prawa autorskiego.*

26. Adnotacje o inspekcjach, informacje o zmianach (daty, imiona i nazwiska wypełniających)

23. Źródła ikonograficzne i fotografie (rodzaj, miejsce przechowywania)

Przedwojenne pocztówki kościoła lub kopie pocztówek, w zbiorach parafii w Gwieździnie

27. Załączniki



1. Miejscowość	2. Obiekt (nazwa jak w karcie)	3. Zawartość wkładki (nazwa obiektu lub materiału uzupełniającego)
GWIEŹDZIN	kościół	Opis c.d. pkt. 13

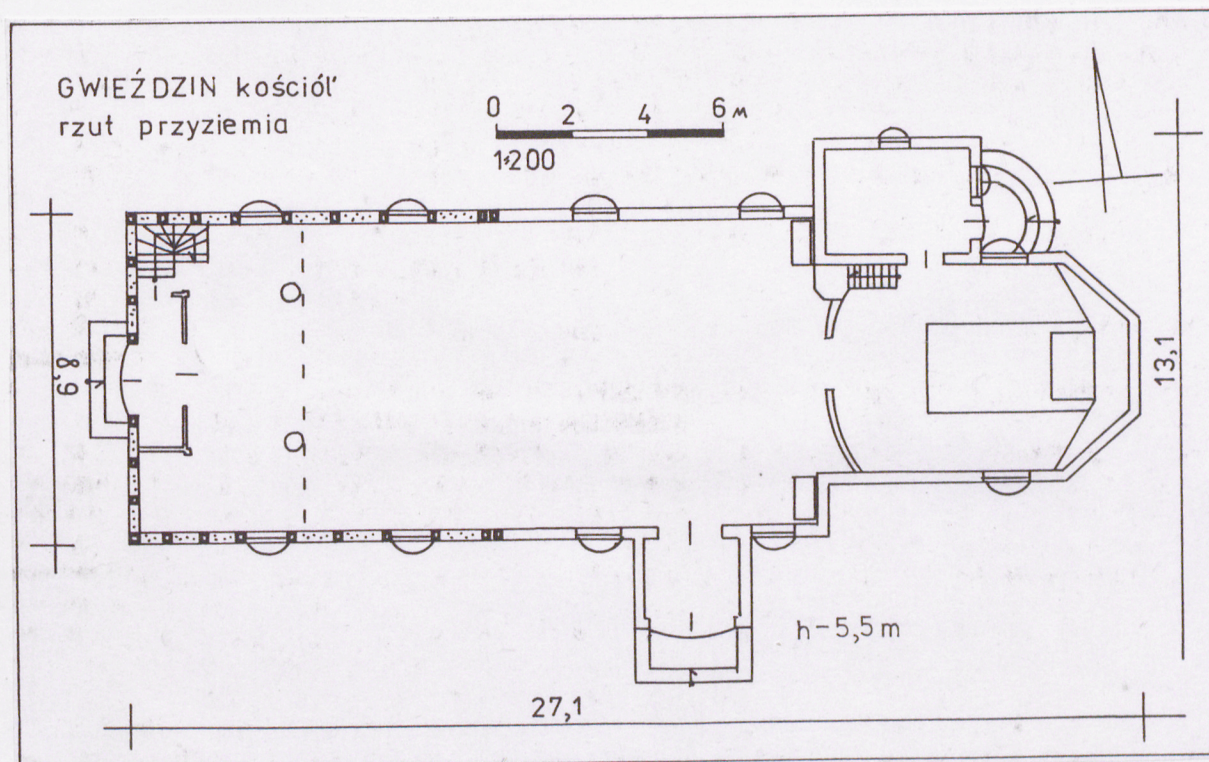
c.d. pkt.13

opasce z uszakami i kluczem. Na 3-6 osi nawa – otwory okienne jak w prezbiterium.

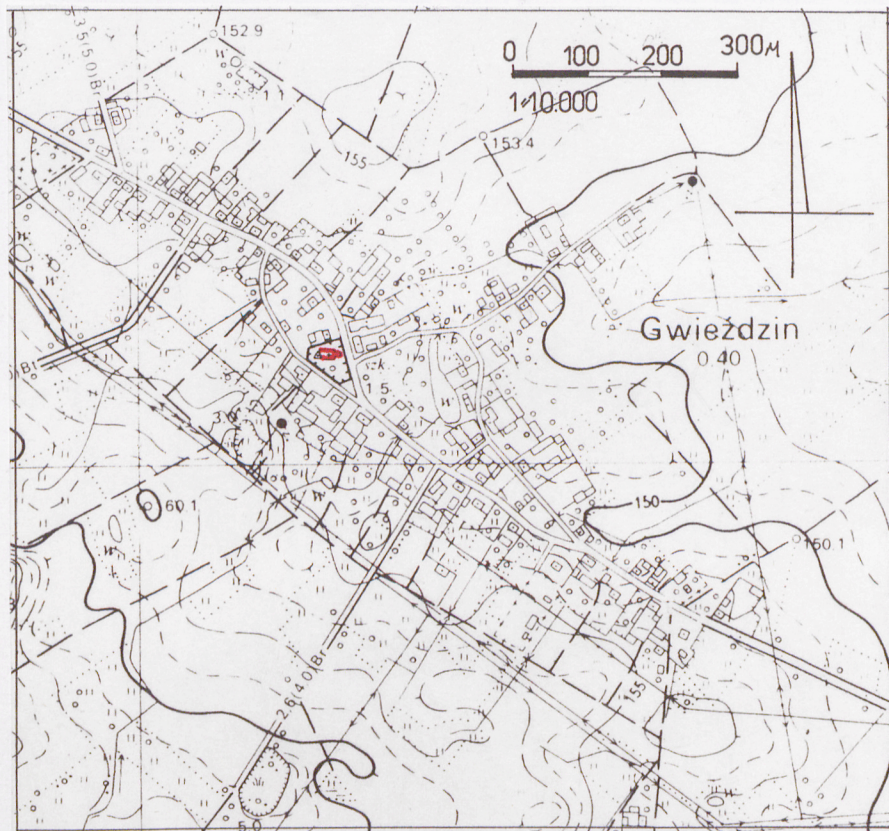
**Elewacja wschodnia** 2-osiowa. Na 1-2 osi zakrystia. Na 1 osi prostokątny otwór drzwiowy zamknięty łukiem odcinkowym, ujęty portalem w formie prostej opaski z uszakami kluczem oraz ściętymi sterczynami; klucz i sterczyny ozdobione rombami. Na 2 osi mały otwór okienny o wyrozu zbliżonym do kwadratu w opasce z uszakami i kluczem.

**Elewacja południowa** 6 osiowa. Na 1-3 i 5 osi nawa – otwory okienne jak w elewacji północnej. Na 4 osi kruchta – otwór drzwiowy prostokątny zamknięty łukiem koszowym, ujęty prostym portalem w formie opaski z uszakami i ściętymi sterczynami ozdobionymi rambami, w kluczu prostokątna płycina. Na 6 osi prezbiterium – otwór okienny jak w elewacji północnej.

**Wypożażenie:** ołtarz gł. z poł. XVIIIw., ambona z 2 poł.XVIIIw., chrzcielnica z k.XVIIIw., empora organowa z k.XVIIIw., prospekt organowy z poł.XIXw., krucyfiks na zewnętrznej ścianie prezbiterium z XVIIw.?, krucyfiks na belce tęczowej z 2 poł.XVIIIw., dzwony z XVw. I 1894r. (barokowe rzeźby stojące pierwotnie w oknach kościoła znajdują się obecnie w muzeum człuchowskim).

**Instalacje:** elektr.





# Spis zdjęć:

1. Elewacja zachodnia
2. Wieża
3. Elewacja północna
4. Elewacja wschodnia
5. Elewacja południowa
6. Drzwi zew. zachodnie
7. Drzwi zew. południowe
- 8.9. Drzwi zew. wschodnie
- 10.11. Zamek drzwi j.w.
12. Okno
13. Wnętrze – prezbiterium
14. Wnętrze – empora
15. Drzwi wew. z kruchty zach. do nawy
16. Drzwi wew. z zakrystii do prezbiterium





1. Miejscowość	2. Obiekt (nazwa jak w karcie)	3. Zawartość wkładki (nazwa obiektu lub materiału uzupełniającego)
GWIEŻDZIN	kościół	zdjęcia



2.



3.



4.





5.



6.



7.



1. Miejscowość	2. Obiekt (nazwa jak w karcie)	3. Zawartość wkładki (nazwa obiektu lub materiału uzupełniającego)
GWIEŹDZIN	kościół	zdjęcia

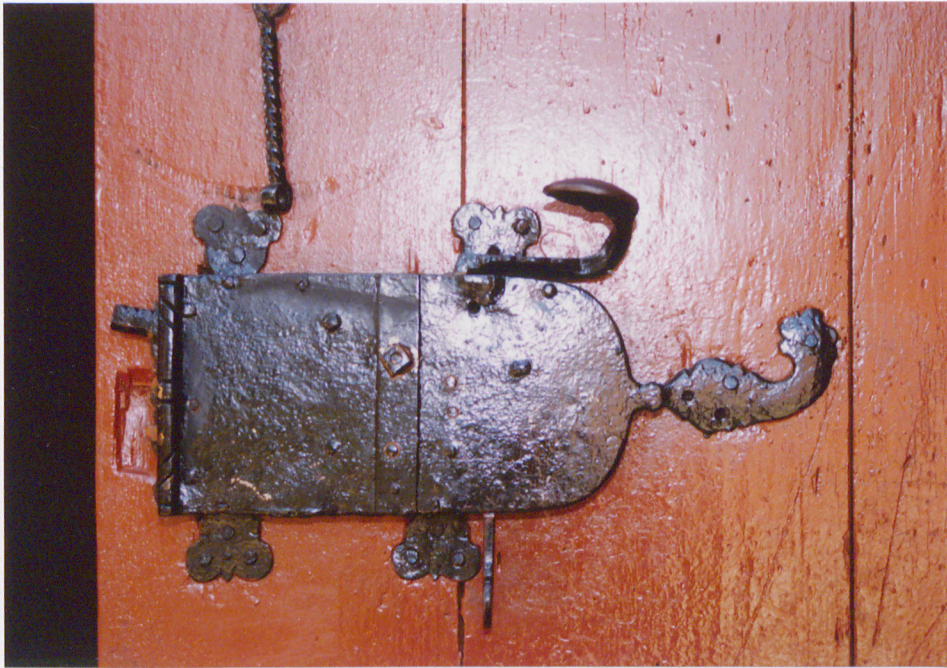


8.



9.





10.



11.



12.



1. Miejscowość	2. Obiekt (nazwa jak w karcie)	3. Zawartość wkładki (nazwa obiektu lub materiału uzupełniającego)
GWIEŹDZIN	kościół	zdjęcia



13.



14.





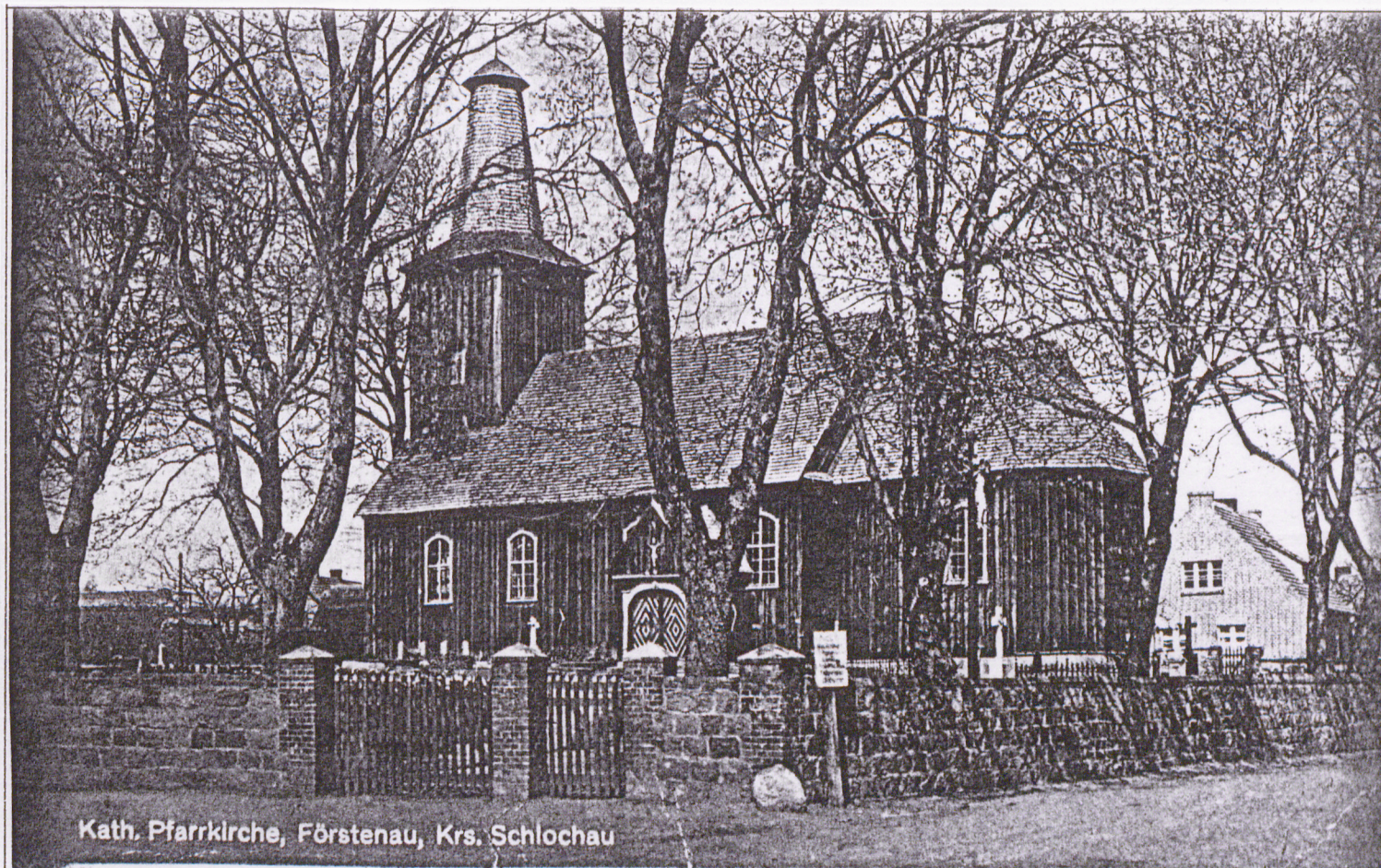
15.



16.



1. Miejscowość	2. Obiekt (nazwa jak w karcie)	3. Zawartość wkładki (nazwa obiektu lub materiału uzupełniającego)
GWIEŻDZIN	kościół	Materiały kartograficzne i ikonograficzne



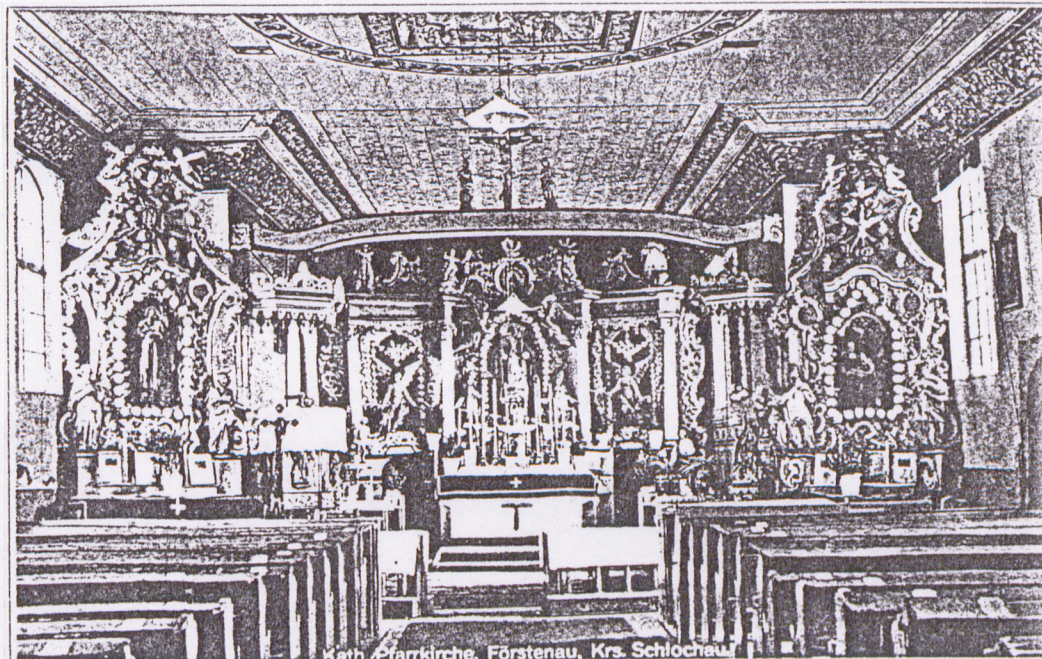
Kath. Pfarrkirche, Förstenau, Krs. Schlochau

Przedwojenna pocztówka





Przedwojenne zdjęcie



Przedwojenna pocztówka - wnętrze kościoła

