

1 Obiekt

DWOR

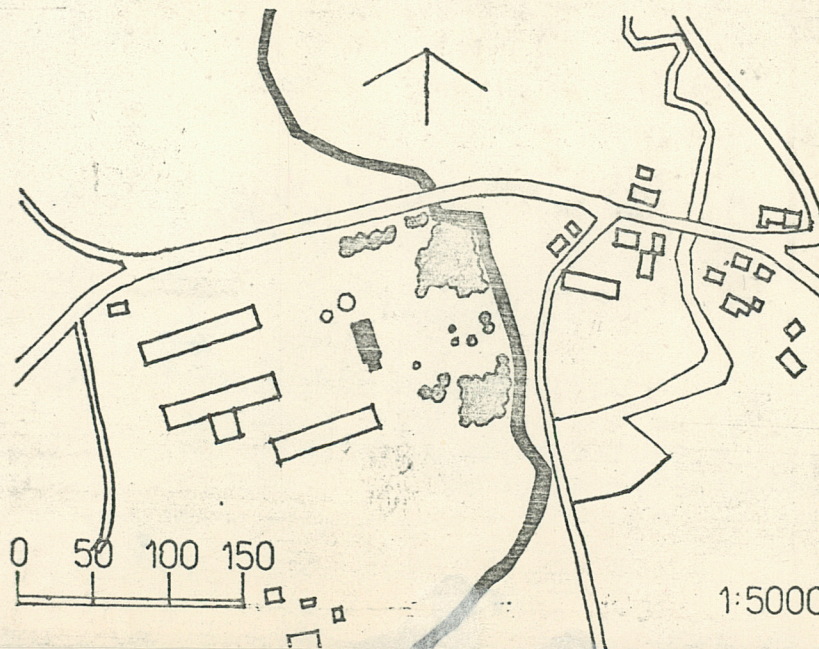
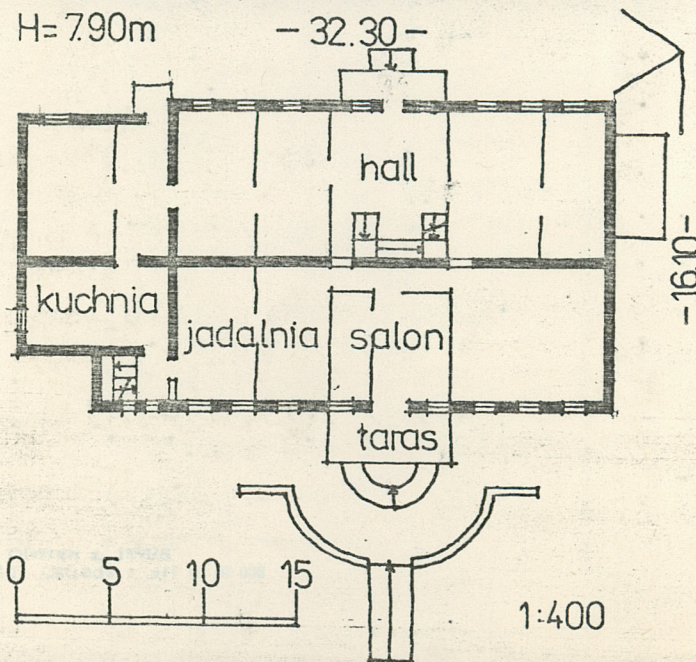
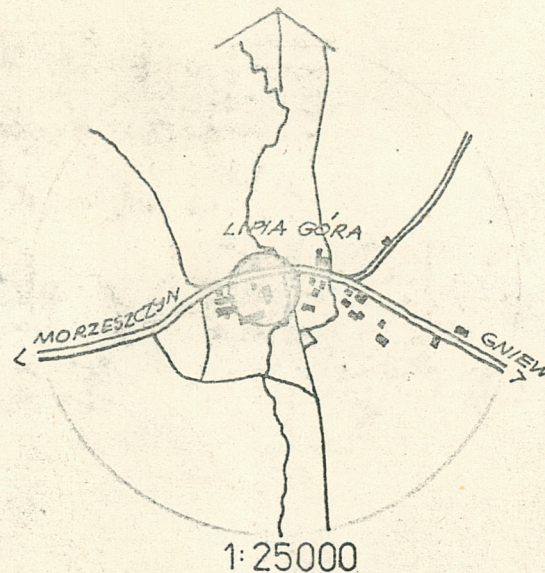
2 Czas powstania

II ćw.XIX w.

3 Miejscowość

L I P I A G O R A

11 Zdjęcia rzut, przekrój, sytuacja, orientacja



4. Adres

L I P I A G O R A

nr hipoteczny KW.-13654

Nr ew. $\frac{438}{1}$

5. Przynależność administracyjna

województwo gdańskie

gmina Morzeszczyn

pow. Tczew

6. Poprzednie nazwy miejscowości

Linde - pocz. XIX w.

Lindenberg - poł. XIX w.

Lipiogóro - 1880 r.

Lindensee - 1941 r.

7. Przynależność administracyjna
przed 1 VI 1975

województwo gdańskie

powiat Tczew

8. Właściciel i jego adres

Stefan Woźniacki
Gdańsk

9. Użytkownik i jego adres

Stefan Woźniacki
Gdańsk

10 Rejestr zabytków

Nr 747

data 25.IV.1977r

Autor obiektu nieznany.

Aż do 25.II.1790 r. właścicielami majątku są O.O. Cystersi.

Ok. 1800 r. majątek zostaje rozparcelowany przez Niemców.

W II ćwierćwieczu XIX w. na murach XVII-wiecznego dworu zostaje zbudowany nowy dwór /istniejący do chwili obecnej/.

W końcu XIX w. - właścicielem jest Niemiec, Karol Schöbler, który rozbudowuje dwór o drewniane werandy /od wsch./, wieży widokowej /od pd.-wsch./.

Do końca II W.S. Lipia Góra jest w niemieckich rękach.

6.III.1945 r. - wyzwolenie. Dwór zostaje przeznaczony na mieszkania.

Budynek bez określonego wyrazu stylistycznego.

1. Sytuacja - obiekt znajduje się w miejscowości Lipia Góra w gminie Morzeszczyn w województwie gdańskim położonej przy drodze Skórcz - Gniew. Budynek wchodzi w skład założenia parkowo-dworskiego usytuowanego na zachodnim krańcu wsi nad rzeką Janką.

2. Materiał, konstrukcja, technika

2.1. Fundamenty - brak danych.

2.2. Ściany, ścianki - zasadniczo z cegły ceramicznej pełnej. Ścianki poddasza utworzone ze szkieleto drewnianego i wypełnienia z desek /nie stwierdzono rodzaju izolacji ciepłochronnej/.

2.3. Sklepienie, stropy - drewniane belkowe.

2.4. Więźba dachowa - drewniana konstrukcja ciesielska - wiązar płatwiowo-kleszczowy o dwóch stolcach z mieczami /nad korpusem głównym/ oraz wiązar płatwiowo-kleszczowy z podparciem kalenicy ramą stolicową /nad nadbudówką w osi głównej budynku/ i ciesielski dach wieżowy /nad najwyższą częścią budynku/. Nad niską częścią południową - prowizoryczny stropodach drewniany.

2.5. Pokrycie dachu - połacie przygotowane /obiekt w stanie remontu kapitalnego/ do pokrycia dachówką. Na dachu wieżowym płytki cementowo-azbestowe. Dach cz.południowej pokryty papą.

2.6. Podłogi, posadzki - deskowe, gładź cementowa /w sieni cz. południowej i w części piwnic/.

2.7. Schody - trzybiegowe i dwubiegowe /w wieży/ o drewnianej konstrukcji policzkowej. Brak balustrad.

2.8. Otwory - przesklepione płasko, /jedynie otwór tympanonu przesklepiony półkoliście oraz górne otwory ścian szczytowych w formie trójkąta równoramienne/ wypełnione /częściowo/ oryginalną skrzynkową dwuskrzydłową i jednoskrzydłową stolarką okienną ze ślaniem i szczeblinowaniem /8 pól w oknach parteru, 6 na piętrze/ oraz dwuskrzydłowym /od półn.-wschodu/ i jednoskrzydłowymi drzwiami płycinowymi.

3. Plan - o formie regularnego prostokąta z postawioną w końcu XIX w. prostokątną dobudówką /przy południowo-wschodniej ścianie/ i prostokątną w rzucie wieżą w południowo-wschodnim narożu zrealizowaną na przełomie ostatnich stuleci. Obiekt zaplanowany w podłużnym układzie ścienowym w dwóch traktach. W osi głównej budynku sieni wejściowa z trójbrzegową klatką schodową oraz salon i mury fundamentowe zniszczonej werandy, dalej dwupoziomowe schody terenowe w stanie znacznego zniszczenia.

<p>14. Kubatura</p> <p>2.380 m3</p>	<p>15. Powierzchnia użytkowa</p> <p>770 m2 z piwnicami</p>	<p>16. Przeznaczenie pierwotne</p> <p>Rezydencja</p>	<p>17. Użytkowanie obecne</p> <p>Mieszkanie</p>
<p>18. Prace budowlane i konserwatorskie, ich przebieg i dokumentacja</p> <p>Kapitałny remont od IX.1985 r. prowadzony jest przez obecnych właścicieli.</p> <p>Prace postępują bardzo szybko i prowadzone są prawidłowo.</p>		<p>19. stan zachowania (fundamenty, ściany zewnętrzne, ściany wewnętrzne, sklepienia, stropy, konstrukcje dachowe, pokrycie dachu, wyposażenie i instalacje)</p> <p>Obiekt w trakcie remontu kapitalnego.</p> <p>Do końca 1985 r. została uzupełniona i wymieniona konstrukcja dachu oraz strop nad parterem.</p> <p>20. Najpilniejsze postulaty konserwatorskie</p>	

21. Akta archiwalne (rodzaj akt, numer i miejsce przechowywania)

24. Uwagi różne

25. Opracował

tekst arch. S. Grochowski - XII.85r.

plany, rysunki inż. Z. Grochowska XII.85r.

zdjęcia fotogr. W. Niedzielko IX.85r.

imię, nazwisko, data, podpis

miejsce przechowywania negatywów

Karta po wypełnieniu podlega ochronie na podstawie przepisów prawa autorskiego

22. Bibliografia

1. Słownik Geograficzny Królestwa Polskiego...
Warszawa 1893 r.
2. J. Milewski, Cz. Skonka: Kociewie
3. J. Milewski: Pojezierze kociewskie

26. Adnotacje o inspekcjach, informacje o zmianach (daty, imiona i nazwiska wypełniających)

23. Źródła ikonograficzne i fotografia (rodzaj, miejsce przechowywania, sygnatury)

27. Załączniki

1. wkładka c.d. opisu pkt. 13 szt. 1
2. wkładka - dok. fotograficzna - szt. 1

1. Miejscowość	2. Obiekt (nazwa jak w karcie)	3. Zawartość wkładki (nazwa obiektu lub materiału uzupełniającego)
LIPIA GÓRA	Dwór	c.d. opisu

4..Bryła

- parterowy podpiwniczony obiekt o prostopadłościennym kształcie korpusu głównego przekrytej dwuspadowym /kąt nachylenia połaci ok. 35°/ dachem z wystawką w północno-wschodniej połaci dachu przekrytej dwuspadowym dachem, zwieńczonej tympanonem oraz z prostopadłościenną wieżą zwieńczoną stromym czterospadowym z załamaniem przyokapowych płaszczyzn /przepustnice/ dachem z zachowaniem niewielkiej kalenicy. Prostopadłościenną południowo-wschodnią przybudówkę przekrytą jednospadowym dachem o niewielkim spadku.

5. Elewacje

- dziewięćosiowa ściana północno-wschodnia z rzędem wysokich prostokątnych otworów okiennych /pierwotnie ośmiopolowych/ w profilowanych tynkowanych obramieniach z uszakami akcentującymi górne naroża i gzymsami nadokiennymi. Dolne krawędzie okien wsparte na prostym gzymsie opaskowym, który pierwotnie obiegał wszystkie elewacje budynku. W dachu, na osi głównej, prostokątna trzyosiowa wystawka zwieńczona trójkątnym szczytem z półokrągłym okienkiem. Trzy prostokątne okna wystawki ujęte tynkowanymi opaskami, krawędzie szczytu obwiedzione profilowanym gzymsiem. U podstawy budynku widoczny rząd okien piwnicznych zamkniętych łukami odcinkowymi. W narożniku południowo-wschodnim wznosi się murowana czworoboczna dwukondygnacyjowa wieża z dwoma wąskimi oknami w parterze.

Elewacja południowo-zachodnia o jedenastu osiach, /dwie osie w dobudówce/ z opilastrowaną częścią środkową, pierwotnie trójosiową /obecnie dawny otwór drzwiowy zamurowany, drzwi wejściowe umieszczone asymetrycznie/.

Elewacja południowo-zachodnia o jedenastu osiach /dwie osie w przybudówce/ ze śladami profilowanego gzymsu i czterema pilastrami akcentującymi dawne główne wejście /obecnie zamurowane, prowizoryczne drzwi umieszczono asymetrycznie/ do przelotowej sieni. Ślady obramień okiennych z uszakami i nadokiennikami.

Szczytowa ściana północno-zachodnia zachowała podział i skromny wystrój tynkarski: lico muru pokryte boniowaniem, gzyms podokapowy ze ścian wzdłużnych przechodzący do podstawy szczytu. W przyziemiu jedno prostokątne okno. W płaszczyźnie szczytu para okien w profilowanych obramieniach, po bokach których małe okienka przesklepione w formie ćwierćkoli i jedno trójkątne w zwieńczeniu. Przed ścianą mała przybudówka gospodarcza. Elewacja południowo-wschodnia zasłonięta późniejszą przybudówką gospodarczą /kuchnia?/ nad którą widoczne dwa prostokątne okna i okno trójkątne w szczycie.

6,7. Wnętrze
wyposaż.

- w stanie dewastacji. Pozostały dwoje jednoskrzydłowych drzwi płycinowych /sien/.

8. Instalacje - do budynku doprowadzono energię elektryczną. Pozostałych instalacji brak.

Wkładkę założył: STEFAN GROCHOWSKI XII. 85
(imię, nazwisko, data)

Miejsce przechowywania negatywów:

1. Miejscowość

Lipia Góra

2. Obiekt (nazwa jak w karcie)

dwór

3. Zawartość wkładki (nazwa obiektu lub materiału uzupełniającego)

dokumentacja fotograficzna



2



3



4



5



6

1. Widok dworu z północnego wschodu /na pierwszej stronie karty/
2. Dwór. Elewacja południowo-zachodnia.
3. Dwór. Elewacja północno-wschodnia.
4. Dwór. Widok z południowego zachodu.
5. Dwór. Fragment elewacji północno-wschodniej. Nadbudowa piętra nad wejściem ogrodowym oraz wieża widokowa.
6. Fragment elewacji północno-zachodniej. Szczyt budynku.

Wkładkę założył: mgr inż. Adam Pieńkowski
(imię, nazwisko, data)

Miejsce przechowywania negatywów: "Inwestprojekt" - Sopot



7



8



9

7. Zwieńczenie wieży widokowej.
 8. Okno w elewacji północno-wschodniej.
 9. Detal drzwi wewnętrznych - klamka
 mosiężna.